



休日救急担当病院

3月の休日救急担当医療病
院は、次のとおりです。重症

- 救急患者を受け入れれます。
- 診療時間は、午前8時30分
～翌日午前8時30分です。
- 3日〓市立病院
(☎23-6211)
- 10日〓鳥取赤十字病院
(☎24-8111)
- 17日〓県立中央病院

休日急患診療所

日曜日や祝日に急病になっ
たときは、東部医師会附属休
日急患診療所(☎22-278
2)を利用して下さい。

診療時間は午前9時～午後
5時。主に内科、小児科、軽
傷の外科の救急患者を診療し
ます。



休日在宅当番医

3月の休日在宅当番医は左
です。

表のとおりです。
診療時間は午後6時～9時

月日	医 院 名	住 所	電 話
3月3日	大谷整形外科医院	正蓮寺	24-6600
3月10日	林 内 科	田園町4丁目	26-5881
3月17日	中島整形外科医院	新	24-6511
3月21日	橋本外科医院	大代	29-1281
3月24日	早 瀬 医 院	川端5丁目	23-3357
3月31日	尾崎外科診療所	湖山町	28-6616
	前田小児科医院	大工町頭	23-3670

- 21日〓鳥取生協病院
(☎24-7251)
- 24日〓鳥取赤十字病院
(☎24-8111)
- 31日〓市立病院
(☎23-6211)

休日歯科診療所

県歯科医師会は、日曜日、
祝日の午前10時から午後4時
まで、県口腔総合保健センタ
ー(吉方温泉3丁目、市文化
センター裏・☎23-2621)
で歯の診療を行っています。

また、毎週火、木曜日の午
後2時から4時30分まで同セ
ンターで歯の保健衛生指導を
行っています。衛生指導の受
け付けは、なるべく電話で申
し込んで下さい。

胃がん検診

次の日程で、検診車による
3月の胃がん検診を行います。

健康づくり地区推進員に申し
込みをしなければなりません
ので、直接会場へ行っ
て下さい。

検査の当日は、検査が終わ
るまで飲食はいっさいしな
いで下さい。お茶、水なども飲
まないで下さい。

対象〓40歳以上

- 受付時間〓午前8時～10時
30分
- 料金〓1人500円(①70
歳以上の人②市民税非課税世
帯の人③生活保護世帯の人は
無料です)
- 5日(火)〓松保地区公民館

子宮がん、乳がん検診

次の日程で、3月の子宮が
んと乳がんの検診を行います。
直接会場へ行って下さい。

- 対象〓30歳以上
- 受付時間〓午後1時～2時
- 料金〓子宮がん(4000円)
乳がん(1000円) 無料対象
者は胃がん検診と同じ。
- 7日(木)〓美穂地区公民館
- 12日(火)〓鳥取生活センタ
ー(行徳)
- 19日(火)〓遷喬会館
- 26日(火)〓美保南地区公民
館
- 28日(木)〓勤労青少年ホー
ム

乳幼児健康診査

3月の乳幼児健康診査を行
います。対象児のある家庭に
は連絡します。問い合わせは
6カ月児と1歳6カ月児は市
保健センター(☎市役所内線
305)へ。3歳児は鳥取保
健所(☎22-5161)へ。

- 6カ月児〓2年8月生まれ
- 1歳6カ月児〓元年8月生
まれ
- 3歳児〓63年2月生まれ

糖尿食料理講習

市立病院は、次の日程で糖
尿食の料理講習会を開きます。
費用は1人500円。申し込
みは、午後1時～4時に同病
院内科外来(☎23-6211)

結核・肺がん検診

次の日程で、3月の結核と
肺がん検診を行います。

結核検診は16歳以上、肺が
ん検診は40歳以上の人が対象
です。結核検診は無料。肺が
ん検診のレントゲン間接撮影
と喀痰検査は500円、間接
撮影のみは1000円です。

先着20人で締め切ります。
エプロンを持参して下さい。
とき〓3月15日(金)午前10
時～午後1時

ところ〓総合福祉センター
「さざんか会館」(富安2丁
目・☎29-7151)
内容〓食事療法の基本につ
いて調理実習

佐々木整形外科

■診療時間

- 平日午後7時まで
- 土曜午後4時まで



鳥取市岩倉(サンマート斜め前)
TEL24-8100
(市内岩倉線三洋本社前バス停下車)

院長 佐々木 寿 昭

高森クリニック

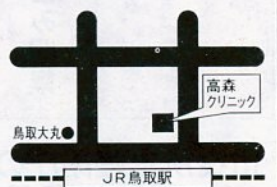
内科・小児科・神経科

診療時間 午前9時～午後1時
午後3時～午後6時

日曜、祝日は休診(土曜日の午後は診察します)

院長
医師・
臨床心理士
高森道雄

鳥取駅前
吉田一陽堂薬局2F



☎23-1882

イベント開発事業に助成

人づくり・まちづくり基金運営委員会

人づくり・まちづくり基金運営委員会は、幅広く市民が参加し、活力あるまちづくりができるような「イベント開発事業」に対し100万円を限度として助成を行います。民間団体が助成対象。助成額は、助成対象経費の2分の1以内。

上期分(4月～9月)の実

廃車、名義変更はお早目に

軽自動車税は、4月1日現在で軽自動車、二輪車を所有している人に課税されます。売り渡しや廃車をした場合は、早めに名義変更、廃車の届け出をして下さい。届出場所は、次のとおりです。

固定資産税の縦覧は4月1日から

今年度は固定資産評価替えの基準年度に当たりますので、平成3年度分の固定資産課税台帳の縦覧を4月1日から次

の日程で行います。

期日 4月1日(月)～20日(土)(日曜と第2土曜は除く)

時間 午前8時30分～午後5時(土曜日は正午まで)

縦覧場所 市役所2階、固定資産課税内

従って、平成3年度分の固定資産税第1期納付期限は5月31日(金)になります。

広報係(市役所内線209)へ。定員8人。



法律相談

弁護士による法律相談を行います。定員になりしだい締め切りますので、早めに申し込んで下さい。(無料)

自治振興課担当

相談日 3月15日(金)、4月15日(月)午後1時～4時

申し込み先は、自治振興課

合同相談所

合同相談所を次の日程で開設します。行政機関に対し苦情や意見、要望のある人は相談して下さい。(無料)

人権相談

人権擁護委員による人権相談を行います。秘密は守られます。(無料)

とき 3月11日(月)、20日(水)午後1時～4時

ところ 11日は鳥取地方

痴呆性老人相談

市立病院(23-6211)は、痴呆性老人を家庭で世話をしている家族の人たちを対象に、家庭での介護方法などについて医師、看護婦が指導助言する相談コーナーを開設しています。

受け付けは、毎週木曜日の午前9時～正午(来院、電話相談とも)。祝日は休みです。

遺伝相談

鳥取保健所(22-5161)は、遺伝相談を行っています。遺伝や先天異常について、専門的な研修を受けた保健婦が相談に応じます。

相談の申し込みは、あらかじめ電話などで予約して下さい。相談の内容や個人の秘密は、固く守られます。(無料)

4月から学生も強制加入者に

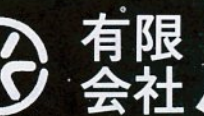
現在、20歳以上の学生は国民年金加入の対象から除かれ、任意加入の対象となっています。老齢基礎年金制度は、20歳から60歳まで40年間加入して初めて満額の年金が受けられる。これらの改善を図るため、

平成3年4月から学生を国民年金の第1号被保険者として強制加入が義務づけられます。なお、保険料の負担については、学生は一般的に収入がないため、過重なものとならないよう保険料免除基準が国において検討されているところです。

詳細は、保険年金課へ。

詳細は、保険年金課へ。

年金



年金
コ-ナ-

慶弔諸式典・葬祭・霊柩車病院宅送車



有限会社

鳥取行事社

鳥取市行徳(瓦町ロータリー千代橋筋160m右入) TEL (0857) 26-3232(代)

フリーダイヤル 0120-100320 FAX (0857) 22-6948

もしも!のときは

安心と信頼できる身近な専門家へ

鳥取業界のパイオニア

通商産業大臣認可(50産第1784号)



全葬連

全日本葬祭業協同組合連合会
鳥取県葬祭業協同組合

催し物

[]は開演時刻。問い合わせは各会場へ。

【市民会館】 ☎24-9411

- 10日(日) 第30回ヤマハたのしい音楽教室発表会 [午後零時30分、同3時30分]
- 15日(金) 鳥取演劇鑑賞会3月例会「文七元結・おもん藤太」 [午後6時15分] (会員制)
- 16日(土) ハウンド ドッグ コンサート [午後6時30分] (有)
- 17日(日) 東高吹奏楽定期演奏会 [午後2時] (有)
- 21日(木) 西高吹奏楽定期演奏会 [午後2時30分] (有)
- 24日(日) 朝日ファミリー劇場「王子とこじき」ぬいぐるみ人形劇 [午前11時、午後2時]
- 25日(月) ビバ ヤング イン トットリ [午後6時30分] (招待)
- 31日(日) 鳥取歌謡愛好会5周年ふるさと演歌まつり [午後2時] (有)

【文化ホール】 ☎27-5181

- 2日(土) 文化センター展示発表会映画会「山に輝くガイド犬平治号」「せんすい艦に恋をしたクジラの話」 [午後1時、同2時]
- 3日(日) 文化センター展示発表会マジックショー [午後1時30分]
- 8日(金) 鳥大音楽教室卒業演奏会 [午後6時]
- 10日(日) 鳥取市青年芸術祭 [午後1時]
- 14日(木) ザ・津軽 (津軽民謡) [午後零時30分、同6時30分] (有)
- 17日(日) 鳥取市民劇場芝居屋でここに合同公演「スケッチブックボーイジャー」 [午後2時、同6時30分] (有)

- 20日(水) 憂歌団ライブ [午後6時30分] (有)
- 21日(木) 樋口門下生ピアノおさらい会 [午後6時]
- 23日(土) 鳥取名画鑑賞会例会「二十四の瞳」 [午後2時、同6時] (有)
- 24日(日) '91鳥取春の文化フェスティバル [午後2時]
- 27~28日 「ガンダムF91」上映会 [午前9時30分、正午、午後2時30分] (有)
- 29日(金) マティニ・ド・ピアノ [午後1時]
- 31日(日) 鳥取市少年少女合唱団第11回定期演奏会 [午後2時] (有)

【文化センター展示ホール】

- 1~4日 文化センター展示発表会
- 8~10日 鳥取大学教育学部美術専攻卒業制作展

【美巧ギャラリー】 ☎23-6578

- 13~17日 公納久光墨彩画展
- 【NTTテルコギャラリー】 ☎22-0019
- 1~11日 春虹ちぎり絵展~ひなまつり特集~
- 12~22日 革手芸グループ展
- 23~24日 イタリアの風~ロードレーサー展~

【画廊鳥取美術】 ☎24-5701

- 16~20日 油絵独進会展
- 23~28日 福光窯河本賢二作陶展

出演団体を募集

鳥取市民音楽祭

鳥取市民音楽祭実行委員会は、6月に開催予定の第16回鳥取市民音楽祭に出演する音楽団体を募集しています。今年度は複数日開催、野外コンサートなど、規模拡大とイメージ一新を図っています。ジャンルはクラシックから

ポピュラー、ジャズ、ロックまでの合唱・合奏団体。募集締め切りは3月15日(金)までです。問い合わせ、申し込みは教育委員会社会教育課(☎市役所内線458)か実行委員長の田中規道さん(☎53-2556)へ。

熱唱する鳥取市民合唱団



中央公民館

市民大学特別講座

中央公民館は、次の日程で「市民大学特別講座」を開催します。講師は荒神谷遺跡の研究者で鳥根県立女子短大教授の藤岡大拙氏です。定員は

200人。受講料は無料です。とき 3月22日(金) 午後1時
ところ 〓 さざんか会館
演題 〓 山陰の中世文化
申し込み、問い合わせは同公民館(福祉文化会館2階・☎23-9637)へ。

10日、文化ホールで青年芸術祭

市青年芸術祭実行委員会は、

「第11回青年芸術祭」を次の日程で開きます。入場は無料。多数ご来場下さい。

とき 3月10日(日) 午後1時~(開場午後零時30分)
ところ 〓 文化ホール

内容 〓 ジャズダンス、バレエ、音楽など
また、ロビー「ホイイエ」で生け花、写真などを展示します。



ジャズダンスを踊る3日体操鳥取教室の皆さん

歩こう会3月例会

みんなで歩こう会の3月例会を行います。目的地は河原町の霊石山。昼食と水筒を持って行って下さい。

【とき】 3月10日(日) 【集合】 鳥取駅・午前8時20分(コース) (〓が歩行区間) 鳥取

駅発・午前8時35分↓郡家駅(霊石山(昼食) 〓片山 〓林業試験場 〓円通寺 〓帰着・午後2時30分) 【歩行距離】 12.5km 【交通費】 800円

NTT 電話の引っ越しは116番におまかせください。

春は引っ越しシーズン。引っ越し先が決まったら、お早めに局番なしの116番へご連絡ください。



※その他、キャッチホンのお申し込みなど、なんでも気軽にご相談ください。

とっとり市報

—特集—

平成2年度鳥取市社会福祉協議会の活動

地域福祉における保護司の役割

「保護司は、社会奉仕の精神をもって、犯罪をした者の改善及び更生を助けるとともに、犯罪の予防のための世論の啓発に努め、もって地域社会の浄化をはかり、個人及び公共の福祉に寄与することをその使命とする。」

保護司は地域社会のなかでボランティアとして、犯罪者や非行少年達が一日も早く社会に復帰できるように、保護観察しながら立ち直りの援助のためにどうしたらよ

いか、どうすれば犯罪や非行をなくせるか、そのために家庭や、学校・職場で、地域社会のなかで何をなすべきか等について研修を積み重ね、犯罪予防のための世論の啓発活動、地域の浄化活動等をつけております。

福祉の世界で「平常化」という言葉が使われます。

これは高齢者や障害者などのハンディキャップを持つ人々が地域にいることは決して異常なことでは

はなくあたりまえのこととして受けとめ、健常者と同じように共に生きていける社会をもとめる考えかたです。

犯罪や非行の行為そのものを普通の当りまえの出来事とするわけにはいきませんが、更生保護の世界に於ても犯罪非行にいったん陥ちいったが立ち直ろうと努力する人々がいて、それを支援するボランティアがいるということが地域社会にとって普通のこととなるこ

とが理想ではないでしょうか。毎年「社会を明るくする運動」にはわれわれ更生保護事業に関係する者は勿論、公共団体や民間団体一般市民の方々にも多数参加していただき「豊かで明るい鳥取市」実現のために、物の時代から心の時代を目指して更生保護事業にたずさわり、ささやかな社会奉仕をしております保護司の仕事や役割について、深いご理解とご認識をもっていただき、ご協力賜りますようお願い申し上げます。
(鳥取地区保護司会長・神谷富士孝)

元気で快適な老後を

戦後、既に四十年

五年その間焦土化した日本を現在の経済大国に築き上げた老人の皆様が健康で、心なごやかに充実した生涯を過していただきたい念願から、老人福祉法に基づき

『鳥取市老人の明るいまち推進協議会』を結成し、市民の積極的な参加と協力により、次のような事業の達成に努力しており

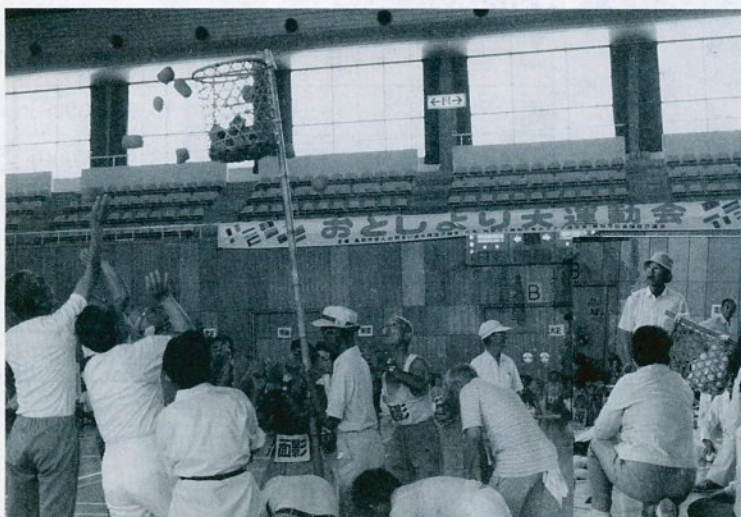
- ▽老人の健康増進と相互の親睦と融和を図るため
- ・ グランドゴルフ大会・ゲートボール大会・おとしより大運動会・老人作品展
- ▽趣味活動によるいきがいの高揚
- ・ 書道・日本画・手工芸・囲碁・将棋・民謡・おどり・園芸・いけば・謡曲・短歌・俳句・樂焼・詩吟・表装の十五教室(六五〇名参加)
- ▽心のふれあい活動として
- ・ おとしよりの地域ぐるみ世代間交流・地域交流スポーツ
- ▽社会参加の一助として
- ・ 年二回清掃奉仕・交通安全運動

への参加など

概略以上の活動をしております。特に市制百周年記念事業としての「総合福祉センター」「愛称さざんか会館」も落成しました。これを契機としてわれわれは心を新たにし、よりよき「老人の明るいまちづくり」に邁進し、市当局並びに市民皆様のご期待にこたえたいと思っております。

老人の皆さまの理解あるご参加と市民各位のあたためたいご支援を賜りますよう、衷心よりお願いいたします。

(鳥取市老人の明るいまち推進協議会副会長・今本良造)



去年7月、楽しい「おとしより大運動会」交流

市社会福祉大会

功労者23人に表彰状

市社会福祉大会が昨年十二月三日、県民ふれあい会館で開催されました。「健康で心のかよう福祉のまち鳥取」を大会の主題にかかげ、五百名近い市民が集い、社会福祉事業功労者二十三人と社会福祉奉仕者一団、社会福祉事業協働者五人、永年社会福祉賛助会員百十三人の皆さんに表彰状と感謝状を贈りました。また、在宅福祉

被表彰者(順不同・敬称略)

- 〔社会福祉事業功労者〕
- 寛泰雄(下味野) 横尾和秋(桂一丁目) 福田豊(湯所町二丁目)
- 木) 宮脇準一(長谷) 岸本光彦(丸山町) 岩成一雄(行徳ろ) 竹内茂(奥細見) 荘田毅(上砂見) 大沢久男(弥生町) 道祖尾唯一(東町二丁目) 森尾二郎(浜坂五丁目)
- 森本晋一(吉方温泉二丁目) 金崎貴美枝(吉成南町二丁目) 大塚千代子(松並町一丁目) 新野輝子(立川町六丁目) 馬屋原育子(岩倉) 橋本美義(竹生) 田渕信子(東町一丁目) 西村政子(賀露町) 野田賢太郎(中大路) 岡田稔(吉方町)
- 〔社会福祉事業協働者〕
- 神谷和男(東今在家) 由本一郎(宝塚市) 池上きぬゑ(南吉方一丁目) 河本智慧子(吉成二丁目) 八村義郎(大榎町)
- 〔在宅福祉奉仕者顕彰者〕
- 花井てるゑ(浜坂三丁目) 竹内治子(河内) 小谷みつ子(卯垣三丁目) 有岡芳恵(元町)

福祉の体験をしてみませんか

ボランティアスクール

私たちが日頃なげなく生活している町の中には、あなたの気づいていない問題がたくさんあります。あなたの手で美しいあたたかな福祉の町をつくるために、この体験の旅をしてみませんか。

開催日 三月三十日(土)～三月三十一日(日) 第一日 午後一時三十分～四時三十分 基礎学習 映画「老いを支えて」・講義「福祉の転換期とボランティア活動」

第二日 午前十時～午後四時 講義を熱心に聞いている参加者



手づくりおもちゃの製作

交流学習 食事サービス活動・点字、拡大写本活動(視覚障害者)・手話、指文字活動(聴覚障害者)・社会福祉施設との交流活動・レクリエーション活動・ボランティア活動・申し込み 市社会福祉協議会へ 電話二四一三二八〇 (参加費無料)

ボランティア保険

ボランティア活動中のけがや、第三者に損害を与えたときに、見舞金や賠償金が支給されることを内容とした保険です。

年額わずか三百円。加入申し込みは市社会福祉協議会です。ボランティア活動をしておられる人はぜひ加入してください。



12月3日の市社会福祉大会



鳥取市ボランティアスクール

健康で心のかよう福祉のまち鳥取をめざして
鳥取市社会福祉大会

鳥取市社会福祉協議会

赤い羽根共同募金の実績

ご協力感谢您いたします

「いま大切な民間社会福祉」のスローガンのもと、昨年も10月1日から全国一斉に赤い羽根共同募金運動を展開いたしました。

3か月間、家庭で、職場で、学校・幼稚園・保育所でボランティアによる街頭でと、いろいろなかたちで心温まるご協力をいただきました。

なお、本年度も職域募金モデルとして、日立フェライ

ト(株)鳥取工場、大山証券(株)をお願いし積極的な募金活動をいただき感謝いたします。この募金は、平成3年度地域福祉活動事業資金として配分されます。また、歳末たすけあい義援金は、重症心身障害児者、福祉施設入所児者をはじめ、ひとりぐらし、ねたきり老人等へ、明るい正月を迎えていただくため配分いたしました。やさしさをありがとうございました。

街頭での募金呼び掛け



平成2年度募金状況

募金種別	目標額	実績額
戸別募金	16,500,000円	16,684,390円
法人(大口)募金	3,600,000円	3,952,700円
街頭募金	1,600,000円	1,510,022円
学校募金	1,000,000円	1,065,600円
職域募金	1,900,000円	1,718,254円
募金総額	24,600,000円	24,930,966円

歳末たすけあい募金寄付者と配分先内訳(敬称略、順不同)

寄付者

鳥取市働く婦人の家利用者協議会	80,000円
鳥取市役所尚徳会	50,000円
匿名	1,772円
吉岡地区婦人会	2,300円
鳥取市連合婦人会	204,500円
鳥取衛生公社互助会	102,713円
遷喬校区婦人会	260,000円
スナック組合	67,634円
新日本海新聞社	337,415円
倉吉市上井野村 弥生子	2,000円
茶道裏千家淡交会鳥取支部青年部	25,000円
N T T 鳥取支店レディース・フォーラム	23,585円
鳥取警察署・鳥取交通安全協会	87,466円
やまこう建設株式会社	100,000円
立正佼成会鳥取教会	50,000円
匿名	100,000円
山陰中央新報鳥取社会福祉事業団	1,601,273円
鳥取市農業協同組合	94,711円
鳥取市農業協同組合婦人部	200,000円
鳥取市大榎町14-3 内田 長松	7,975円
鳥取野生ラン会	12,000円
とりしん杉の子会	158,955円
鳥取ライオンズクラブ	64,500円
鳥取エフワン労働組合	107,185円
鳥取銀行	187,602円
トミタ電機 共栄会	41,127円
大郷地区婦人会	2,500円
N H K 歳末たすけあい	694,170円
計	4,666,383円

配分先

ねたきり老人福祉活動費	762,000円
ひとりぐらし老人福祉活動費	886,000円
在宅心身障害児者激励福祉活動	100,000円
精神薄弱児者(自閉症児者含) 激励福祉活動	90,000円
在宅精神障害者激励福祉活動	20,000円
母子世帯(交通遺児含) 福祉活動	240,000円
父子世帯福祉活動	258,000円
心身障害児者福祉入所者援助費	1,065,000円
老人福祉施設入所者援助費	795,000円
(敬生寮・三津白寿苑・あすなろ・智頭心和苑・ソラリオン・母来寮)	
母子寮入所者援助費	27,000円
児童福祉施設入所者援助費	153,000円
更生保護施設入所者援助費	60,000円
障害者福祉活動費	210,383円
計	4,666,383円

品物寄付者と配布先

- 鳥取市農業協同組合 「みかん 100個」
＝配分先＝福祉施設 21施設
- N T T 鳥取支店レディースフォーラム 「テレホンカード280枚」＝配分先＝厚和寮・友愛寮・つばき園・あさひ園
- 東郷老人クラブ 「メ飾り 137個」
＝配分先＝各保育所・小学校・中学校・公民館





老人趣味の教室

老人の明るいまち推進協議会は、平成三年度「趣味の教室」の会員を募集します。市内に住んでいるおおむね六十歳以上の人ならどなたでも入会できます。入会を希望する人は、三千元を添えて市社会福祉協議会へ申し込んで下さい。

手話講習会

になりしだい締め切りますので、早めに申し込んで下さい。

〔昼の部〕

五月中旬～十一月中旬▽毎週土曜日の午後一時三十分～三時三十分▽会場||県民ふれあい会館

〔夜の部〕

六月中旬～九月下旬▽毎週木曜日の午後六時三十分～八時▽会場||さざんか会館

※いずれの講習会も無料。(ただし、テキスト代五百円程度かかります)

点訳・朗読講習会

四月下旬～十月中旬▽点訳||毎週木曜日▽朗読||第一、第三木曜日の午前十時～十一時三十分▽会場

教室	定例日	時間	定員
囲碁	第1木曜日	午前9時30分～	50人
将棋	第1金曜日	同	30
書道	第2・4火曜日	午後1時30分～	60
民謡	第2・4木曜日	同	50
手工芸	第1・3水曜日	同	40
園芸(盆栽)	第2・4水曜日	同	40
いけば花(池坊)	第2・4水曜日	午前9時30分～	40
謡曲(喜多流)	第1・3金曜日	午後1時30分～	30
おどり(若柳流)	第1・3月曜日	同	20
日本画	第2・4火曜日	午前9時30分～	30
短歌	第2・4月曜日	午後1時30分～	30
俳句	第1火曜日	同	40
楽焼	毎月6回	同	40
表装	第2・4月曜日	同	60
詩吟(神心流)	第1・3月曜日	午前9時30分～	30

場||さざんか会館

車イスの貸し出し

体の不自由な人、また、病気のケガの人の外出、通院用に車イスを貸し出しています。

これは各地区公民館に年々配備しているもので、今年も「いなばライオンズクラブ」より車イス二台寄贈していただき、久松・修立の各公民館に配備しました。

貸し出し方法など内容を詳しく知りたい人は、各地区公民館・市社会福祉協議会へ。

ボランティア活動

市ボランティア団体連絡協議会加入の各団体が、仲間を募集しています。

ボランティア活動をしたいと思っている人や、現在一人で活動している仲間がほしい人は、どしどし加入して下さい。問い合わせは、市社会福祉協議会内ボランティアセンターへ。

活動内容||点訳・朗読・手話・拡大写本・ガイドヘルプ・施設訪問など。

拡大写本について

拡大写本は弱視の方のために字を大きく書き、挿絵なども入れて製本したものです。

この拡大写本に取り組んでいる人たちはまだ少なく、弱視の方々



拡大写本を手にして

心配ごと相談

の要求に充分応えできていません。そこで、この拡大写本に参加いただける方を募集しています。文章・挿絵・製本、どの分野でもけっこうです。参加希望の方は市社会福祉協議会内ボランティアセンターへ。

機能回復訓練室

機能回復訓練の無料相談を行います。▽対象四十歳以上▽毎週木曜日は「理学療法士」による訓練(第五木曜日は休み)▽毎月第二木曜日は「医師・理学療法士」による訓練▽毎週月曜日は「保健婦または看護婦」による相談です。

法律相談

「法律相談」は予約制です。早めに申し込んで下さい。(無料)相談日||毎月第三月曜日午前十時～午後三時まで

定員||八人
※相談会場は、さざんか会館内市社会福祉協議会です。

鳥取市社会福祉協議会の電話 24-3180