



鳥取市の表玄関にお目見えした「風紋広場」

鳥取駅前「風紋広場」完成

コンサートや写生会などにも

21体の群像が回転

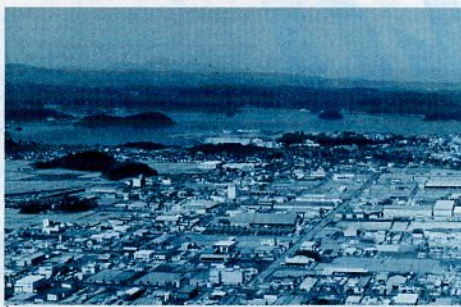
鳥取砂丘をイメージした「風紋広場」がJR鳥取駅前に完成、3月9日、しゅん工式が行われました。約2400平方メートルの広場に「夢時計21」と名付けられた高さ15メートルの時計塔や、県鳥のオシドリをシンボル化した「おしどりアーチ」などを設置。時計塔の内部を通り抜けるとセンサーが感知し、美しい音色の童謡・唱歌が流れます。また、午前8時から午後8時の間、1時間ごとに「夢時計21」と「おしどりアーチ」から流れる童謡・唱歌に合わせて、時計塔に刻まれた21体の子供たちの群像が回転します。風紋広場は、ステージもあり野外コンサートや写生会などのイベント広場にもなりそうです。

夢時計21の童謡・唱歌演奏曲目

春 (3月～5月)	春の小川、早春賦、桃太郎、春が来た、チューリップ、朧月夜、ふるさと、荒城の月、花、さくら、嬉しいひな祭、ひらいたひらいた、はだかの王様、あいあい
夏 (6月～8月)	うみ、浜辺の歌、きんたろう、われは海の子、夏は来ぬ、七つの子、ふるさと、みかんの花咲く丘、夏の思い出、浜千鳥、牧場の朝、かもめの水兵さん、おお牧場は緑、蛙の合唱、森の熊さん
秋 (9月～11月)	コスモスの花、どんぐりころころ、一寸法師、小さい秋見つけた、紅葉、赤とんぼ、ふるさと、夕焼けこやけ、月の砂漠、里の秋、かごめかごめ、こぎつね、メリーさんの羊、山の音楽家
冬 (12月～2月)	冬景色、雪、大黒さま、歌の町、たきび、ベチカ、ふるさと、サッチャン、雪の降る町を、ぞうさん、犬のおまわりさん、スキー、ドレミの歌、線路は続くよどこまでも、おもちゃのチャチャチャ

3年度当初予算

一般会計…… 446億4300万円
 特別会計…… 200億 916万円
 企業会計…… 72億6074万円



公共下水道の整備が待たれる千代川左岸地区

前年度比13.1%増の446億円

3年度
一般会計

114件の新規事業を盛り込む

三月市議会定例会で平成三年度の当初予算が決まりました。一般会計は四百四十六億四千三百万円、前年度六月補正予算後に比べて一三・一%の増。当初予算としては初めて四百億円を超えました。特別会計（十二会計）は対前年度六月補正予算後四・四%増の二百億九百十六万円。企業会計（二会計）は七十二億六千七百三十七千円（対前年度六月補正予算後七・〇%増）で、総計七百十九億一千二百八十九万七千円となっています。予算編成に当たっては、若者が定着し、にぎわいのあるまちづくりを念頭に、商店街交流ネットワーク事業や在宅障害者

一般会計当初予算 歳入

科目	予算額	伸び率	構成比
市 税	153億9200万円	2.7%	34.5%
国 県 支 出 金	83億3898万7000円	11.7%	18.7%
市 債	56億9124万7000円	28.3%	12.7%
地方交付税	45億2503万1000円	22.0%	10.1%
その他交付金	21億1350万円	47.7%	4.7%
分担金・負担金	10億 449万7000円	5.8%	2.3%
財産収入	8億8519万7000円	114.1%	2.0%
使用料・手数料	6億7026万5000円	0.9%	1.5%
そ の 他	60億2227万6000円	11.0%	13.5%
計	446億4300万円	13.1%	100.0%

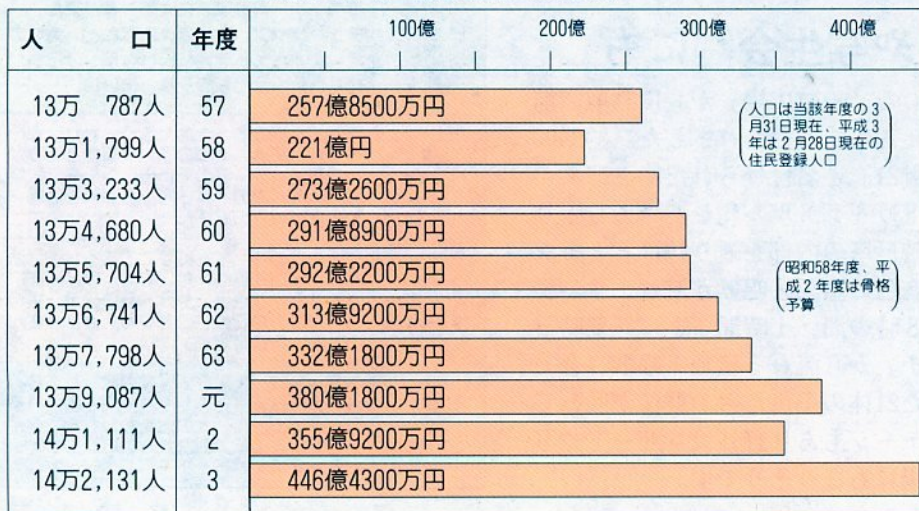
※科目別歳入内訳※

市税の内訳

科目	予算額	伸び率
市 民 税	78億4124万1000円	△ 0.6%
（個人）	（ 51億8042万5000円）	4.8%
（法人）	（ 26億6081万6000円）	△ 9.8%
固定資産税	62億2951万6000円	6.7%
市たばこ税	7億8413万円	3.4%
都市計画税	3億6386万4000円	7.9%
軽自動車税	1億4641万3000円	6.9%
入 湯 税	2053万9000円	△ 9.4%
特別土地保有税	629万7000円	16.4%
計	153億9200万円	2.7%

（注）伸び率は、対2年度6月補正予算後。
△印は減。

人口と当初予算（一般会計）の比較



デイサービス事業、ごみの減量化対策、鳥取砂丘砂まつりなど百十四件の新規事業を盛り込んだ積極的な予算となっています。また、神谷清掃工場や老人保健施設の建設、市立病院の移転・改築、安蔵公園スキー場の管理運営など大型継続事業の完成、具体化に取り組みます。新年度予算の内容を二・五分に紹介します。

心のかよう 明るいまちづくりに重点

3年度予算の主な事業

平成3年度の当初予算に計上した事業や施策の中から、市民の皆さんの生活に関係の深いものを中心にお知らせします。

なお、本文中の予算額の1万円未満は四捨五入しました。

福祉の充実

老人対策

- ▷老人保健施設の建設 ……17億 774万円
市立病院建設予定地の隣に新築し、リハビリテーションや看護、介護を中心とした医療ケアを実施。
- ▷第二あすなろデイサービスセンターの施設整備 ……5498万円
赤子田地内に開設し、訪問入浴や訪問給食など利用枠の拡大を図る。
- ▷登録家庭奉仕員の派遣… 813万円
入浴サービスや訪問活動を充実。
- ▷日常生活用具の給付… 209万円
電磁調理器や車いすなどを給付。

児童・母子対策

- ▷米里保育所の新築… 1億4270万円
- ▷母子家庭児童入学支度金の支給 …… 158万円
- ▷保育所土曜日午後保育の実施 ……1558万円

障害者対策

- ▷在宅障害者デイサービス事業 ……1889万円
障害者とその家族を対象に創作活動、機能訓練、更生相談などをさざんか会館で実施。
- ▷障害者手帳所持者の実態調査 ……56万円
- ▷ガイドヘルパーの派遣…72万円



車いすの介助訓練を受ける女高生

- ▷聴覚障害者用ミニファックスの設置 ……52万円

健康対策

- ▷国保事業による人間ドック検診 ……1194万円
- ▷在宅寝たきり老人歯科診療 ……118万円

病院事業

- ▷建設事務所の設置…3977万円
市立病院の移転改築事業に取り組むための建設事務所の開設費など。
- ▷袋葉書記システムの導入 …… 665万円
名前や薬の飲み方などを自動的に打ち出して、待ち時間の短縮を図る。

心のかよう明るいまちづくり



保育園の運動会で地区の人たちとふれあいの輪を広げる園児たち

ふれあい事業

- ▷福祉週間ふれあい広場事業 …… 170万円
- ▷ふれあい事業等特別保育事業 ……1300万円
保育所児童が老人クラブや地域との交流を通して情操を高める。
- ▷ふれあいシルバーベンチ設置事業 ……88万円
湖山公園、湖山南公園に3基設置。
- ▷老人憩の家建設事業…1億167万円
倭文、宮長地区に建設。

市民運動

- ▷町内会集会所建設費助成枠の拡大 …… 600万円
建設費(建物)の20%相当額を助成。
- ▷資源再利用運動 ……90万円
立て看板の設置などで空き缶回収の啓発運動を行う。
- ▷全市一斉清掃ごみ回収用袋の無料

- 配布 ……41万円

公害対策

- ▷湖山池浄化対策 ……99万円
湖山池周辺地区の家庭にろ過袋などを配布して、生活雑排水による汚濁を減らす。

清掃事業

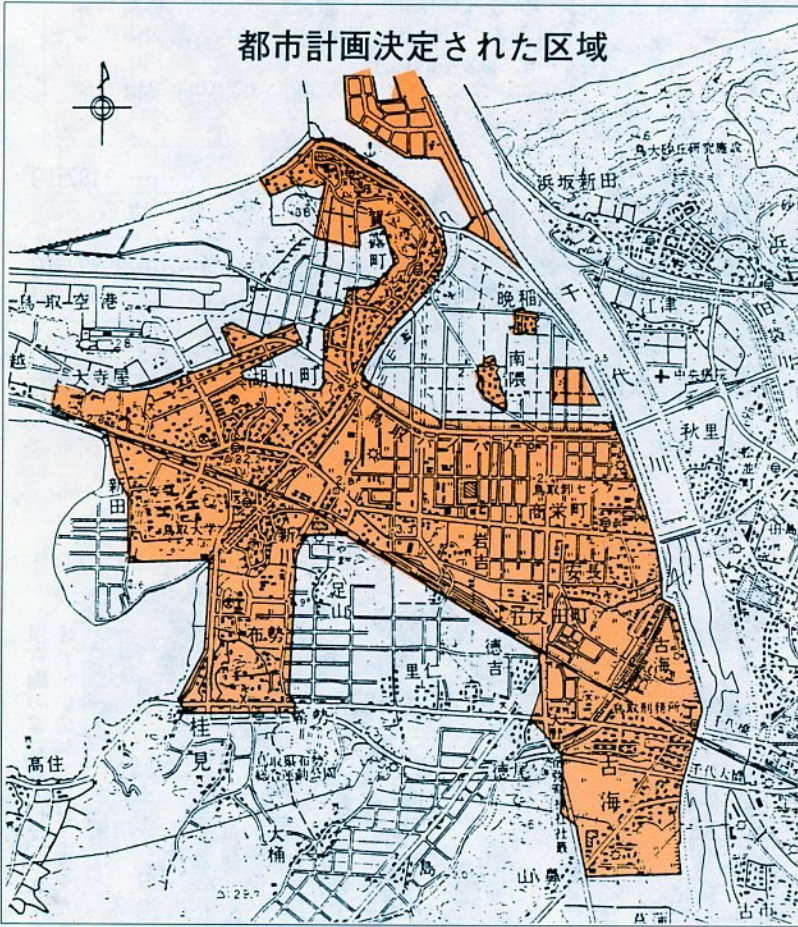
- ▷清掃工場建設事業…37億9371万円
135トンの炉2基を備えた新工場が西今在家中に平成4年3月完成予定。
- ▷ごみ減量化対策 …… 526万円
古紙、アルミ缶、ビン類、金属、牛乳パックの回収に対し助成金交付。

道路の整備

- ▷道路整備事業 ……16億9990万円
雲山叶線、北園1号線、津ノ井ニュータウン線、賀露幹線などを整備。

公園整備

千代川左岸の下水道を都市計画決定 平成8年度の供用開始めざす



待望の千代川左岸の下水道計画が、三月十五日、県知事の承認を受け、平成二十年の完了を目標に事業を進めていくことになりました。

この計画区域は、「鳥取市公共下水道千代水処理区」で約八百八十三軒の範囲。鳥取市全体では、約二千七百五十八軒が下水道の整備計画区域となりました。

今回決定された千代水処理区の概要は下表のとおりで、平成八年度の供用開始をめざして事業を進めていく予定です。

千代水処理区の概要

〔計画内容〕

区域面積 883ha

〔処理場計画〕

名称 千代水クリーンセンター
 用地面積 87,500㎡
 処理方法 標準活性汚泥法
 処理能力 53,100㎡/日(日最大)
 位置 晩稲地内

〔幹線管渠計画〕

管渠径 1.5m(最大)~0.2m(最小)

〔ポンプ場計画〕

名称 湖山中継ポンプ場(汚水)
 位置 湖山町西1丁目地内
 名称 安長雨水ポンプ場(雨水)
 位置 安長地内

〔区域内町名〕

賀露町、港町、湖山町北1丁目~湖山町北6丁目、湖山町南1丁目~湖山町南5丁目、湖山町東1丁目、湖山町東2丁目、湖山町東5丁目、安長、五反田町、岩吉、商栄町、秋里、江津、晩稲、南隈、桂見、布勢、徳吉、古海、徳尾、湖山町西1丁目、湖山町西2丁目、湖山町

人形衣装を新調

円通寺人形
芝居保存会

円通寺人形芝居保存会（西村清市会長、会員二十一）は、平成二年度自治宝くじ助成事業として百五十万円の補助を受け、このほど人形衣装を新調しました。着物や帯など二十二点と「旗指物」一本を新しく購入。舞台公演など長年の使用で衣装の痛みが目立ち、今後の伝承活動に支障が出るようになったため新調したものです。

円通寺人形芝居は、昭和五十九年二月、県の無形民俗文化財に指定され、保存会の手で受け継がれている市内唯一の人形芝居です。保存会は月二回程度練習に励み、芸能大会への出演や福祉施設の慰問活動などを行っています。

地域とともに 未来を築く



創立30年を誇る実績と伝統

学校法人 **イナバ自動車学校**

鳥取駅南国道53号線沿 ☎0857-53-2311(代)

心のかよう 明るいまちづくりに重点

3年度予算の主な事業

平成3年度の当初予算に計上した事業や施策の中から、市民の皆さんの生活に関係の深いものを中心にお知らせします。

なお、本文中の予算額の1万円未満は四捨五入しました。

福祉の充実

老人対策

- ▷老人保健施設の建設 ……17億 774万円
市立病院建設予定地の隣に新築し、リハビリテーションや看護、介護を中心とした医療ケアを実施。
- ▷第二あすなるデイサービスセンターの施設整備 ……5498万円
赤子田地内に開設し、訪問入浴や訪問給食など利用枠の拡大を図る。
- ▷登録家庭奉仕員の派遣… 813万円
入浴サービスや訪問活動を充実。
- ▷日常生活用具の給付… 209万円
電磁調理器や車いすなどを給付。

児童・母子対策

- ▷米里保育所の新築… 1億4270万円
- ▷母子家庭児童入学支度金の支給 …… 158万円
- ▷保育所土曜日午後保育の実施 ……1558万円

障害者対策

- ▷在宅障害者デイサービス事業 ……1889万円
障害者とその家族を対象に創作活動、機能訓練、更生相談などをさざんか会館で実施。
- ▷障害者手帳所持者の実態調査 ……56万円
- ▷ガイドヘルパーの派遣…72万円



車いすの介助訓練を受ける女高生

- ▷聴覚障害者用ミニファックスの設置 ……52万円

健康対策

- ▷国保事業による人間ドック検診 ……1194万円
- ▷在宅寝たきり老人歯科診療

心のかよう明るいまちづくり



保育園の運動会で地区の人たちとふれあいの輪を広げる園児たち

ふれあい事業

- ▷福祉週間ふれあい広場事業 …… 170万円
- ▷ふれあい事業等特別保育事業 ……1300万円
保育所児童が老人クラブや地域との交流を通して情操を高める。
- ▷ふれあいシルバーベンチ設置事業 ……88万円
湖山公園、湖山南公園に3基設置。
- ▷老人憩の家建設事業…1億167万円
倭文、宮長地区に建設。

市民運動

- ▷町内会集会所建設費助成枠の拡大 …… 600万円
建設費(建物)の20%相当額を助成。
- ▷資源再利用運動 ……90万円
立て看板の設置などで空き缶回収の啓発運動を行う。
- ▷全市一斉清掃ごみ回収用袋の無料

… 118万円

病院事業

- ▷建設事務所の設置…3977万円
市立病院の移転改築事業に取り組むための建設事務所の開設費など。
- ▷薬袋書記システムの導入 …… 665万円
名前や薬の飲み方などを自動的に打ち出して、待ち時間の短縮を図る。

配布 ……41万円

公害対策

- ▷湖山池浄化対策 ……99万円
湖山池周辺地区の家庭にろ過袋などを配布して、生活雑排水による汚濁を減らす。

清掃事業

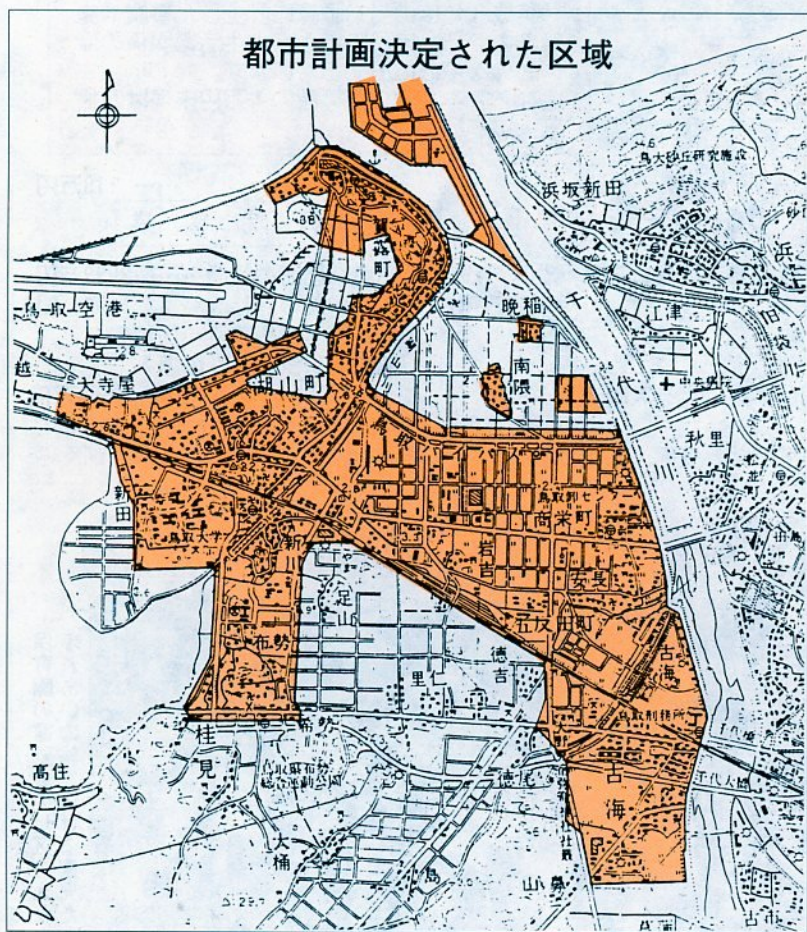
- ▷清掃工場建設事業…37億9371万円
135トンの炉2基を備えた新工場が西今在家中に平成4年3月完成予定。
- ▷ごみ減量化対策 …… 526万円
古紙、アルミ缶、ビン類、金属、牛乳パックの回収に対し助成金交付。

道路の整備

- ▷道路整備事業 ……16億9990万円
雲山叶線、北園1号線、津ノ井ニュータウン線、賀露幹線などを整備。

公園整備

千代川左岸の下水道を都市計画決定 平成8年度の供用開始めざす



待望の千代川左岸の下水道計画が、三月十五日、県知事の承認を受け、平成二十年の完了を目標に事業を進めていくことになりました。

この計画区域は、鳥取市公共下水道千代水処理区」で約八百八十三軒の範囲。鳥取市全体では、約二千七百五十八軒が下水道の整備計画区域となりました。

今回決定された千代水処理区の概要は下表のとおりで、平成八年度の供用開始をめざして事業を進めていく予定です。

千代水処理区の概要

〔計画内容〕

区域面積 883ha

〔処理場計画〕

名称 千代水クリーンセンター

用地面積 87,500㎡

処理方法 標準活性汚泥法

処理能力 53,100㎡/日(日最大)

位置 晩稲地内

〔幹線管渠計画〕

管渠径 1.5m(最大)~0.2m(最小)

〔ポンプ場計画〕

名称 湖山中継ポンプ場(汚水)

位置 湖山町西1丁目地内

名称 安長雨水ポンプ場(雨水)

位置 安長地内

〔区域内町名〕

賀露町、港町、湖山町北1丁目~湖山町北6丁目、湖山町南1丁目~湖山町南5丁目、湖山町東1丁目、湖山町東2丁目、湖山町東5丁目、安長、五反田町、岩吉、商栄町、秋里、江津、晩稲、南隈、桂見、布勢、徳吉、古海、徳尾、湖山町西1丁目、湖山町西2丁目、湖山町

人形衣装を新調

円通寺人形芝居保存会

円通寺人形芝居保存会(西村清市会長、会員二十一)は、平成二年度自治室くじ助成事業として百五十万円の補助を受け、このほど人形衣装を新調しました。着物や帯など二十二点と「旗指物」一本を新しく購入。舞台公演など長年の使用で衣装の痛みが目立ち、今後の伝承活動に支障が出るようになったため新調したものです。

円通寺人形芝居は、昭和五十九年二月、県の無形民俗文化財に指定され、保存会の手で受け継がれている市内唯一の人形芝居です。保存会は月二回程度練習に励み、芸能大会への出演や福祉施設の慰問活動などを行っています。

地域とともに未来を築く



創立30年を誇る実績と伝統

学校法人 **イナバ自動車学校**

鳥取駅南国道53号線沿 ☎0857-53-2311(代)

目でみる健康

9

母乳は赤ちゃんの栄養品

母乳は赤ちゃんにとって最適な栄養品です。妊娠中のほとんどの人が、出産後は母乳を飲ませたいと考えているようです。

鳥取市の六カ月健診の結果から、母乳か母乳も、母乳か母乳とミルクの混合という赤ちゃんが増えています。また、母乳は愛情を伝えるスキ



西尾市長から記念の日本人形を贈られる山下選手(右)

優勝おめでとう

名古屋国際女子マラソンで優勝した

山下 佐知子 (26)

三月三日に行われた名古屋国際女子マラソンで優勝した本市出身の山下佐知子選手(二六)が三月十一日、大会後、初めて帰鳥。母校の鳥取東高や西尾知事、西尾市長などを訪問し、優勝祝賀会に出席しました。山下選手は、八月、東京で開かれる世界陸上選手権のマラソン代表に選ばれており、忙しい日程の合間をぬっての帰省。県庁で行われた記者会見で、山下選手は「女子マラソンには出場できただけでもうれしく、優勝は夢のようです。今は、世界陸上のことで頭がいっぱい。八位入賞をめざして頑張ります」とキツパリ。同席した京セラの奥村常雄陸上部総監督も「彼女は気が強く努力家なので、きっと入賞してくれると思います」と期待。女子マラソンの優勝を祝福し、知事と市長からそれぞれ表彰状と記念品が贈られました。

まちで拾った話題あれこれ

古海に大正 体育館が完成

昨年九月から建設を進めていた大正体育館が古海地内の山陰本線沿いに完成し、三月二十七日、同体育館でしゅん工式が行われました。しゅん工式には、地元の人たちや工事関係者約六十人が出席、体育館の完成を祝いました。

体育館は、鉄骨平屋建て六百四十平方メートルで、バスケットボール、バレーボール、テニスのコートなら各一面、バドミントンコートなら三面、卓球なら六面とれます。郵政省の簡易保険積立金還元融資の適用を受け、総事業費約二億二百二十万円で建設しました。

利用時間は、午前九時から午後九時まで。利用申し込みは、市体育課(☎市役所内線465)へ。



古海に完成した大正体育館

佐々木整形外科

診療時間

- 平日午後7時まで
- 土曜午後4時まで



鳥取市岩倉(サンマート斜め前)
TEL24-8100
(市内岩倉線三洋本社前バス停下車)

院長 佐々木 寿 昭



土地・建物・賃貸住宅
奥西不動産情報センター

(売りたい人、買いたい人、貸したい人、借りたい人、お気軽にご相談下さい。)

OKUNISI

電話☎(0857)24-7715

株式会社 奥西

〒680 鳥取市幸町1-7
TEL 0857-24-7701(代)
FAX 0857-24-7880





「今年、湖南小と遷喬小の五、六年生に田植えや稲刈りを体験させ、収穫の喜びを味わってもらおう『自然体験交流会』を成功させたいですね」と大郷地区むらづくり会議の福政貴達会長（左）は、交流事業の抱負を切り出しました。大郷

6月に自然探訪会を計画



地区と遷喬地区は、昨年から毎月第四日曜日に遷喬小で開く「ふれあい市」や高齢者交流会などで、まちとむらの交流を進めています。最初の交流は昨春秋、遷喬地区のお年寄りを大樹荘に招き、高齢者交流会で日本一の湖山池を眺め

を城跡など湖山池周辺を散策する自然探訪会を六月に計画。ゼンマイやワラビなどを摘みながら、地元の人たちが遷喬地区の人たちを案内します。グマ側の遷喬地区自治会・山家延行会長（七）は「昨年の事業は高齢者が中心だったので、今年には婦人や子供たちにも参加してもらい、幅広い層で交流を図りたい」と話しています。「いろいろな活動を通して、交流を深めることによって、まちの人たちに農村の実態を理解していただければ、鳥取市の活性化につながります」と、福政会長は締めくくりました。

元気に歩いて仲間づくり

鳥取市みんなて歩こう会 ①

昭和42年に発足した「鳥取市みんなて歩こう会」(岡田寿江会長、128人)は、毎月1回、例会をもち、毎回コースを変え、10分前後を

歩いています。健康づくりと仲間づくりを目的に、歩き続けている同会の例会の様子を会員が、シリーズでレポートします。

霊石山の山頂から千代川を臨む



三月例会の参加者八十人は、十日、河原町の片山地区から昔の裏参道を回り、霊石山山頂へと登りました。「神宮社」まではかなり険しい道のりでしたが、みんな元気に参拝しました。出発時の雨もやみ、ここで小休止。

山頂での弁当は格別な味

フキノトウが顔を出していたりウグイスがしきりに鳴いて、和やかな春に浸ることができました。休憩後、霊石山の七合目辺りで広い自動車道へ。見上げ見下ろす「らせん登り」の景観は素晴らしく、芽吹かんとする木々のみみぎる若さに歩みもはずん

歩こう会に参加して以来の十五年は、私の人生の歩みでもあります。病気一つ知らず暮らせるのは、歩こう会で鍛えたものと言っても過言ではありません。また、晩年に友を得て、歩き語り合うことは幸せの限りです。(岡田 寿江さん 今町二丁目)

できます。眼下には幾筋もの川の流が輝き、下から上る人たちに手を振れば、大きく手を振りこたえてくれました。山頂で山里の景色を眺めながら食べる弁当は、格別の味わいがありました。

スポーツグループは、スポーツ安全保険に加入しましょう 《小さな掛金、大きな補償》

- 対象となる事故
- グループ活動中の事故 ●往復途上の事故

■保険期間
平成3年4月1日より4年3月31日まで(申込受付は3月より)

5人以上のグループでご加入ください。	掛金 (1人年額)	傷害保険 (保険金額)			賠償責任保険 (支払限度額)	共済見舞金
		死亡・後遺障害 最高	入院 1日につき	通院 1日につき		
●スポーツ少年団、子ども会など中学生以下のグループ ●成人の文化活動、奉仕活動のグループ	360円	1,400万円	4,000円	1,300円	対人 1億円 対物 500万円	突然死および 日射病、熱射病による死亡 50万円
●ママさんバレーなどの地域スポーツのグループ ●高校の運動部および大学・会社などのスポーツ愛好会 ●一定の資格のある指導者のグループ	1,100円					
●老人クラブ団体 ●団員が、おおむね60歳以上の人により構成された団体	500円	400万円	1,800円	800円		

注:ほかに学生連盟・実業団連盟に所属する団体の加入も扱っています

お問い合わせは……財団法人 **スポーツ安全協会鳥取県支部 (鳥取県体育協会内)** 鳥取市東町1-271 県庁第2庁舎内 ☎0857(26)8329

同和問題 シリーズ

▷165

人間にやさしい社会へ

「人の世の冷たさが、何んなに冷たいか、人間を動かす事が何んであるかをよく知ってゐる吾等は、心から人生の熱と光を願求禮讃するものである。水平社は、かくして生まれた。人の世に熱あれ、人間に光あれ。」—こう宣言して、一九二二年(大正十一年)三月三日、

京都市岡崎公会堂で全国水平社が創立されました。来年はそれから七十周年ですし、現行の「地対財特法」が期限切れを迎える節目の年に当たります。

人類の歴史も、いよいよ二十世紀最後の十年を迎え、大きな転換期を迎えています。ボーダーレス・国際化の新たな時代を迎えています。そのキーワードは人権です。人間あつての社会であるし世界なので、人間を大切にすること、人間にやさしい環境という考え方が重要になってきているのです。

国際化という情勢はいやが応でも人権思想の高揚を必要とし、人権思想が確立されていなければ今後の世界はやっていけません。部

落解放運動は人権の問題で闘ってきたのですが、いよいよ我々の出番がやってきたといえます。

情勢の変化に対応して

全国水平社創立から七十年、部落解放運動は第三期の新たな時代を迎えていると提唱しています。

第三期とは、部落解放運動が今までにない新しい方向に進んでいくという強い決意が込められています。スローガンのには、部落解放基本法の制定と反差別国際運動の展開です。これには、国際化といわれる時代の変化が大きく影響

人権黒字国日本の実現を

しています。情勢に遅れたものは減んでいくわけで、新しい情勢にいかに対応していくのか、どう切りこんでいくのか。これは、運動だけではなく、行政や教育についても同様のことがいえます。

人権尊重は国際的ルール

これまでは、人権は差別されている側の思想であると認識されがちでしたが、今日では、人間が生きていくために身につけていかなければならないひとつの教養のよきなものになってきました。国際的・人権的ルールであるともいえます。それが国際人権法であり国際人権条約なのです。もし自分が

国際化と人権



「部落解放基本法」の制定を求めた全国集会(岡山市) 約5000人が参加した

そのレベルを高すぎると感じるとすれば、それは自分が世界の人権レベルから遅れているということを示しています。まさに、「ねたみ意識」です。

ここ数年、日本の政治家、とりわけ首相や閣僚の差別発言が続発しています。その都度、国際的な批判を受け、国家関係にも影響を及ぼしてきました。しかしそのこととは、その政治家のみの問題ではなく、国会議員として送りだしてきた有権者や、そのような政治状況を容認している私たち国民一人ひとりの差別意識や人権意識も同時に問われていることを見逃がしてはいけません。

さらに、中曽根首相や梶山法相が黒人を差別した時、黒人だけではなく多くの白人やアメリカ社会が抗議の意思を示しました。同和教育が進んできたといわれる今日、部落の人々が差別された時、同様の状況が日本で醸成されているでしょうか。自国の差別問題に鈍感な国は、他国や国際的な同種の問題についても冷淡なのです。

部落解放基本法 制定を突破口として

その突破口のひとつとして「部落解放基本法」の制定があります。私たちは、「基本法」を単に部落解放の基本法にとどめないで、女性、障害者、被爆者をはじめ広く国民全体の人権を保障していくものとして、かつ在日韓国・朝鮮人やアイヌ先住民の権利保障などの諸運動と連動していくものとして位置づけています。人権法の体系がまったく整っていない日本に對して、その体系をつくるかなめとして位置づけていこうとしています。

部落解放基本法を一日も早く制定させ、人権黒字国日本を実現し、新しい国際社会に貢献していきましょう。

(部 落 解 放 同 盟 鳥 取 市 協 議 会 棟 田 昇 一)

新年度生徒募集受付中!

5教科 学習指導!

附中受験・高校受験・大学受験

(1) 本科生(小1~高3)5教科 (2) 英検サクセス (3) 附中受験 (4) 個人指導 (5) CAI個別指導ほか

3年度入試

鳥西26名・鳥東12名・鳥商11名
八頭 2名・青谷11名・附中18名
大阪市大 1名 他多数

全国学習塾協会正会員

伝習館

本部: 湖山北6 公28-9058
城北: 松並町 公29-1105
桜ヶ丘: 正蓮寺 公21-1049
ほか

日本少年野球連盟 **鳥取クラウン選手募集**

(小学2年生より) 中学3年生まで

硬式野球を愛する少年に正しい野球のあり方を指導いたします。

お問合せ、お申し込みは下記まで!

鳥取市安長295-6 柴原勤三

TEL 27-8725
夜間TEL27-6373

4月25日から開講します

障害者デイサービス事業

市は、心身に障害のある人を開始します。
 実施場所は、さざんか会館、勤労者総合福祉センターなどです。参加対象者は、市内に住んでいる心身に障害のある人とその介護者。障害のある人は、外出などの移動が可能な人(会場で自力での移動が困難な人は、介護者同伴のこと。視覚障害者と車いす利用者で介護者のいない人は、ご相談下さい)です。参加費は無料。(ただし、参加者が各講座で使用



理学療法士の指導による機能訓練(さざんか会館で)

事業内容

【創作的活動・社会適応訓練】

その創作的活動(手芸▽七宝焼▽カラオケ▽絵画▽園芸▽料理▽生け花▽ワープロ)を講座形式で行います。

【機能訓練】

脳血管障害の後遺症や、交通事故などにより、機能回復訓練が必要な人に、日常生活訓練指導を行い、身体機能の維持、向上に役立てていただきます。

- ① 医師による訓練指導
- ② 理学療法士(P.T)による訓練指導
- ③ 看護婦による訓練指導
- ④ 水泳を利用した訓練指導

路線価を公開

市は、5月1日から固定資産税の基準となる主な宅地(30地点の評価額を公開します。閲覧場所は、市役所固定資産税課。閲覧手数料は無料です。

● 老人・障害者専用居室の増・改築資金を貸し付けます
 お年寄りや障害者専用の居室を増・改築したいという人のために増・改築資金の貸付制度があります。利息は3.5%、返済方法は10年以内の半年賦償還。
 対象者 老人 60歳以上の福祉課▽障害者 福祉事務

お年寄りと同居している人▽障害者 1~4級の身障者手帳か、総合判定「A」の精簿者(児)の療育手帳の各所持者と同居している人か障害者本人
 貸付額 1件当たり202万円以内
 申し込み先 老人 高齢者福祉課▽障害者 福祉事務所

障害者デイサービス事業日程表

講座名	日程	月		火		水		木		金		
		午前	午後	午前	午後	午前	午後	午前	午後	午前	午後	
社創 会作 適的 応活 動訓 練	芸			○							○	
	宝焼	○									○	
機能 訓練	カラオケ					○						
	絵芸	○					○					
機能 訓練	料理	○										
	花(池坊)					○						
機能 訓練	ワープロ			○			○					
	医師、理学療法士								○			
機能 訓練	看護婦	○	○	○	○	○	○		○	○	○	
	水泳											
介護方法の指導		月1回随時										
更生相談		医療、福祉、生活相談を随時受け付け										
その他		レクリエーション、創作的活動の発表会など										

【介護方法の指導】
 障害者の介護者を対象に、介護方法を指導します。
 【更生相談】
 医療・福祉・生活相談に応じます。相談内容によっては、それぞれの専門機関を紹介いたします。
 【その他】
 参加者を対象にレクリエーション活動などを行います。
 (左表参照)
 開設時間 午前は、9時30分~11時30分。午後は、2時~4時。
 リフトバスでの送迎 希望者にはリフトバス(20人乗りマイクロバス・車いす2台積載可)で、コースを決めて午前、午後それぞれ送迎運行しへ。
 申し込みの受け付けは、随時行います。希望講座は創作的活動、社会適応訓練、機能訓練のうち、複数を選択できます。
 機能訓練は、老人保健法とのタイアップ事業ですので、40歳以上の人はどなたでも参加できます。
 問い合わせは、市福祉事務所福祉係(市役所内、線313、ファックス22-3618)へ。

真心を真心で御奉仕!!

鳥取県東部式典事業協同組合員

年中無休・24時間受付

(有)イナバ葬祭センター

冠婚葬祭のパートナー

有限会社 セレモニーサービス鳥取

セレモニーホールとっとり

(式典設営・祝、弔リース花輪・祝、弔生花) 粗供養品・会葬礼状・病院宅送 (宮型霊柩車・洋型霊柩車・ベットの葬祭)

鳥取市安長(千代テニスコート前通り) ☎24-3215(代) ☎0120-24-3215 FAX24-3979

28日に青島で こどもまつり

恒例の「こどもまつり」を4月28日(日)午前9時30分から午後3時まで、湖山池の青島公園で開きます。

工作コーナーや冒険コーナー、どじょうつかみコーナー、カッターコーナーなど楽しい遊びを用意しています。親子そろって出かけ下さい。

なお、雨天の場合は4月29日(月)に延期します。



どじょうつかみを楽しむ子供たち

農産物加工センターの利用を

みそ加工や豆腐作りなどができる「農産物加工センター」
写真が香取に完成しました。気軽にご利用下さい。

センターを使ってみそ加工、豆腐作り、ジャム・ジュース、ケチャップなどの加工、漬物、

製粉、ポン加工、もち加工ができます。利用時間は午前8時30分～午後5時。月曜日が休館日です。

利用料金などの問い合わせは、加工センター(☎5315591)へ。

花のまつりは29日

恒例の「花のまつり」は、4月29日(月)みどりの日、本通りと若桜街道を歩行者天国にして、午前11時から午後4時まで開かれます。午後3時から若桜橋南詰めでサルビア、マリーゴールドなどの花の苗をプレゼントします。

来月2日～7日の砂まつり

マンダラ絵などを公開

砂の美しさを楽しんでもらおうと、市観光協会などは、「鳥取砂丘砂まつり」を5月2日(木)から7日(火)まで鳥取砂丘特設会場(砂丘荘、砂丘パレス周辺)で開催します。インドの砂マンダラ絵師を招いての砂マンダラの製作実演や砂像の彫刻、世界の砂などを展示。砂絵教室では、子供たちに砂絵の作り方を指導します。

広場には、三蔵法師一行の砂像や漫画の主人公などの彫刻、約10口の砂の灯台をモチーフに、半額になります。

問い合わせは、市観光協会(☎2610756)へ。

こども科学館

3年度の会員募集

こども科学館(☎2715181)は、3年度の「えをかへ会」などの会員を次のとおり募集します。入会希望者は教材費を添えて4月22日(月)～5月9日(木)に同科学館へ申し込んで下さい。定員に足りない場合締め切ります。

ふるさと再発見講座

申し込みは往復はがきで

鳥取の恵まれた観光資源を市民の皆さんに知ってもらおうと「ふるさと再発見講座」を次の日程で開きます。一回の定員は20人。マイクロパスで池田家墓地、仁風閣などを回ります。案内は、シルバークロバードの会員が当たります。多数応募して下さい。

実施日 5月8日(水)▽6月5日(水)▽9月4日(水)▽10月2日(水)▽11月6日(水)の5回

コース 集合・市役所(午前8時30分) ↓ 出発(午前8時40分) ↓ 池田家墓地 ↓ 宇倍神社 ↓ 国庁跡 ↓ 広徳寺・観音院 ↓ 袴給神社 ↓ 梅鯉庵(昼食)

コース	対象	おこなう日	教材費	定員
えをかへ会	小学3、4年生	毎月1回(日曜日)	2,000円(年間)	80人
マジック(手品)教室	小学4年生～中学生	毎月2回(土曜日)	500円(1カ月)	30人
楽しい科学教室	小学5、6年生	毎月1回(日曜日)	2,000円(年間)	30人
天文クラブ	小学4年生～中学生	毎月1回(土曜日)	2,000円(年間)	20人
少年・少女発明教室	小学4年生～中学生	毎月2回	2,000円(年間)	30人
親と子の楽しい陶芸教室	小学1、2年生と保護者	毎月1回	1人250円(1カ月)	25組
母親クラブ	児童、生徒の母親	毎月1回(金曜日)	1,500円(年間)	50人



土地ですか、建物ですか
買いたい人も、売りたい人も!

総合不動産業

株式会社 **湖東商事**

鳥取市瓦町351番地 ☎(23) 0481(代)

新築・建て替・増改築

おまかせください

10年保証で安心!!

住宅性能保証制度登録店

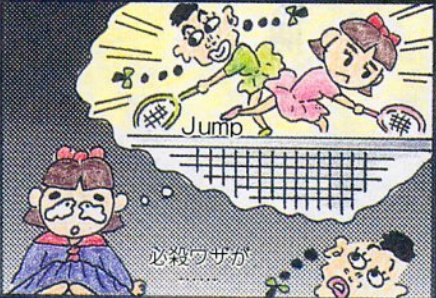
〒680 鳥取市吉成199-1 県知事許可(般-2第2736)

(有)マエタ木材 建築部 ☎24-3799

平成3年6月上旬 第4次 分譲に向けて準備中

山茶花子の日記

私、山茶花子。これから1年間、「キャプテンとっとり」の話題をお知らせします。よろしくね。



スポーツ施設の予約、利用申し込みをするには、会員登録が必要です。預金口座番号と銀行届け出印を窓口までご持参下さい。

ついのニュータウン まちづくり憲章 Q&A

ついのニュータウンの「まちづくり憲章」をご存じですか? これは住む人みんながついのニュータウンを理想の街につくり上げるための努力目標です。

若葉台まちづくり憲章

1 家は、周囲と調和したものにしましょう。



2 家の敷地内には「花の咲く木」や「実のなる木」を育てましょう。



3 道に沿った塀は、生け垣にしましょう。



4 まちの美しさを保つようにしましょう。

しんとし君●これが、まちづくり憲章の4項目だけど、分かった?

若葉ちゃん●うん。でも私たちは具体的に何をしたらいいのかしら?

しんとし君●それには来月から始まるQ&Aで、分かりやすく答えるよ。

若葉ちゃん●うわあ、楽しみね。

八ガキによるご質問お待ちしております!



※住所・お名前・電話番号等を書き添えて下記の住所までお送り下さい。



鳥取新都市 鳥取市役所 新都市対策課

〒680 鳥取市川端1-108 地域圏内 若葉台まちづくりの会「まちづくり憲章Q&A」係

テレビドラマの出演のため、鳥取砂丘へロケに訪れた女優の田中裕子さんに鳥取の印象などをお聞きしました。

田中裕子さん



〔プロフィール〕1955年4月生まれ。大阪府出身。NHKの連続テレビ小説「マア姉ちゃん」「おしん」などに出演。ゴールデンアロー賞新人賞など数々の賞を受賞。

海に沈む大きな夕日に感動

鳥取砂丘の印象は

砂丘に来たのは二回目ですが、初めて来た時の海に沈む大きな夕日の美しさと、同時に空に上った月に強い印象が残っています。今日(三月十日)のように風の強い砂丘も魅力的です。また、砂丘の起伏を見ていると底知れぬ神秘さを感じます。

健康法は

「いい仕事が出来ましたか、鳥取出身の作家「尾崎翠」を、鳥取の風土にはぐくまれた砂丘の中で演じることでイメージがふくらみ、いい作品がでそうです。」

売・買は先ず信用と調査から

住いと土地のことは!!



株式会社 不動産企業

鳥取市青葉町3丁目103 TEL(26)5161代 FAX(26)0875
駅前支店(駅バスターミナル前) TEL(27)5161代 FAX(27)0874
本通店(旧マリヤ東隣り) TEL(22)2251代 FAX(22)2252
松江本社(松江市雑賀町・国道9号線沿) TEL(27)5161代 FAX(27)2262
テレホンサービス不動産情報 TEL(22)で8354

電話ケーブル損傷事故防止のお願い

工事前には必ず連絡してください

電話1本現場に直行します(料金無料)

(鳥取エリヤ) (倉吉エリヤ)

☎(0857)23-9981 ☎(0858)22-9981

〈工事立会・地下埋設物調査のエキスパート〉

株式会社エヌ・ティ・ティ・テレコムエンジニアリング中国
鳥取支店 鳥取市富安1-18