



伝承館の完成を祝って披露される丸通寺人形芝居

## 「老人憩の家」丸通寺に完成

### 人形芝居伝承館と併設

盛大にしゅん工式

丸通寺に昨年12月から建設を進めていた「老人憩の家・人形芝居伝承館」が完成し、4月26日、同館で盛大にしゅん工式と記念行事が行われました。この日、西尾市長をはじめ丸通寺人形芝居保存会(西村清市会長、21人)のメンバーや地元の人たち約50人が出席。同館は鉄骨造り3階建てで、2階が老人憩の家、3階が伝承館となっています。しゅん工式のあと、人形芝居保存会が伝承館の完成を祝い「三番叟」「大黒舞」「平井権八東下りの一節」を披露。西村会長は「伝承館と老人憩の家が併設されていることに意義があります。今後は、伝統文化を守り、後継者の育成に力を注ぎたい」と伝承館の完成を喜んでいました。



丸通寺に建設された「老人憩の家」(2階)と「人形芝居伝承館」(3階)

# 省資源運動を進めよう

## 金属、瓶類などにも助成金

市は、資源の再利用とごみの減量化を目的に、昨年八月から古紙を回収する町内会や子供会などの団体に補助金を交付する制度をスタートさせました。昨年度は省資源ブームを反映して、当初見込みを大幅に上回る古紙が回収されました。今年度は、さらにリサイクル運動を進めるため、補助対象品目を拡大し、牛乳パックや金属類、瓶類などにも助成することになりました。昨年度の古紙回収の状況と補助金交付制度のあらましを紹介します。

（環境課）



力を合わせて廃品回収を行う吉方温泉2丁目の皆さん

234団体が参加  
1,180トンを回収

2年度

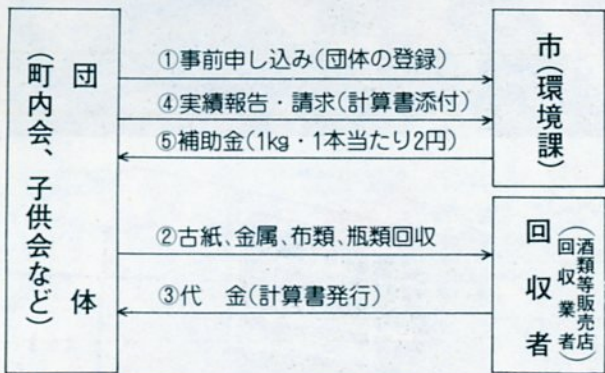
昨年の古紙回収運動に二百三十四団体が参加し、合わせて千八百八十トンの古紙が回収されました。新聞七百六十九ト、雑誌二百七十八ト、段ボール百三十三トが集まりました。内訳は下表のとおりです。

平成2年度古紙回収実績表

	小学校	中学校	町内会	子供会	婦人会	その他	計
団体数	24団体	4団体	78団体	96団体	24団体	8団体	234団体
回収品目	新聞	280ト	47ト	143ト	243ト	48ト	769ト
	雑誌	104ト	27ト	45ト	75ト	24ト	278ト
	段ボール	42ト	7ト	29ト	43ト	6ト	133ト
計	426ト	81ト	217ト	361ト	78ト	17ト	1,180ト

1(キ・本)当たり  
2円の補助金交付

事業の実施方法は、昨年の古紙回収運動と同様に資源ごみを回収する団体を対象とし、回収量に応じて補助金を出します。補助金の交付を受けるには、あらかじめ「再資源化等推進団体届書」を環境課へ提出して下さい。登録と補助金



の流れは、左図のとおりです。補助金の額は古紙、金属、布類、牛乳パックは一キ当たり二円。瓶類は、廃品回収業者や酒類等販売店で引き取ってもらえるものが対象で、一本当たり二円の補助金を交付します。

牛乳パックは「リサイクル運動の会」(代表・太田康富さん)が推進団体となり、町内会などの団体が集めたものを取りまとめます。パックは、裏の白いものであればジュース類のものでもよく、きれいに水で洗い、一枚に広げ一キ程度の束にして下さい。

詳しくは、リサイクル運動の会(材木町・☎2314401)へ問い合わせして下さい。



三月から十二月の第一日曜日が、廃品回収日として定着。回収代金

滝山越塚子供会  
長戸 元江さん(三五)

昨年五月、鳥取市を美しくする会の席上、ごみの減量化と資源の再利用を市長に提言したところ、早速、補助金交付という形で取り組んでもらえ満足しています。



吉方温泉2丁目町内会  
佐竹 安次郎さん(六六)

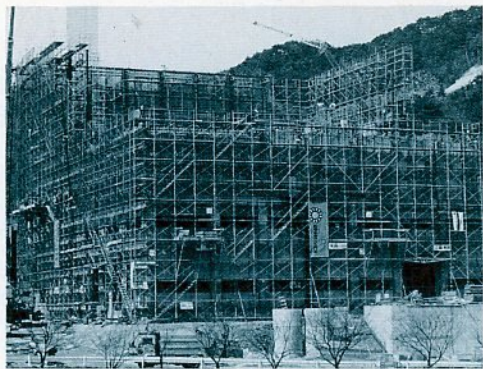
市民ひとこと  
インタビュ  
テーマ  
市の省資源運動について感想を

### ごみ質も多様 減量化に協力を

私たちの日常生活の中で出るごみは年々増え続け、ごみ質もプラスチック類の増加、使い捨て商品の多様化など大きな社会問題となつていきます。

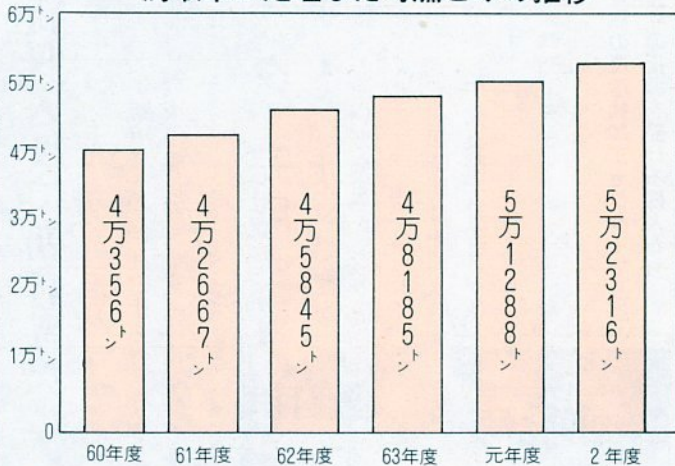
これらの問題を少しでも解消するためには、今までの焼却、埋立処理だけでなく、ごみを出さない運動やリサイクル運動を進めていくことが大切です。今、市で処理しているごみの中には、まだまだ資源として再利用できるものがたくさんあります。

市民一人ひとりがリサイクル運動に積極的に参加して、ごみの減量化と大切な資源を地球から守りましょう。



来年3月の完成をめざし建設  
工事が進む神谷清掃工場

### 鳥取市が処理した可燃ごみの推移

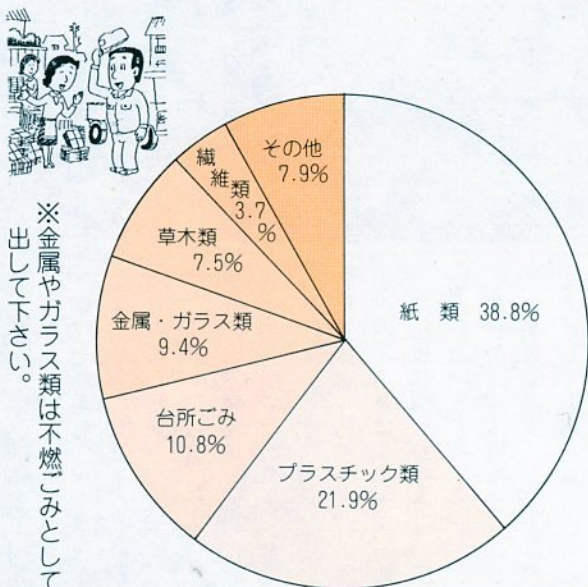


### 衛生公社が「ごみかご」配付

ごみやし尿の収集、浄化槽の保守点検などの業務を行っている(財)鳥取衛生公社(岩谷勝隆理事)は、創立二十周年を記念して、家庭から出る可燃ごみを入れてもらおうと、このほど市内千四百カ所の不燃物ステーションにプラスチック製のごみかごを配付しました。三月下旬から四月上旬にかけて、一カ所のステーションに二個ずつ配置。高さは八十センチ、投入口の広さは六十五センチで薄茶色のものを採用しています。

「不燃ごみは固くて危険なもの

### 可燃ごみの内訳(鳥取市・平成2年度)



市内1400カ所に配付された  
プラスチック製「ごみかご」

と市の助成金によって子供会の行事を充実させることができ、大変ありがたく思っています。

### 玄好町(旧下台町)老人会

まつい 幹夫さん(六三)



私たちの町の廃品回収活動は、仲よしクラブ(老人会)が中心になって行っています。少しでも資源保護に役立てば、という奉仕の気持ちで取り組んでいます。

### 上町一区婦人会

やまもと 喜久江さん(六五)



市からの助成金交付の対象が古紙だけでなく、瓶類やアルミ缶などにも広がったことは大歓迎。私たちの活動が、ごみの減量化につながることを期待しています。

# 市政短信

**障害者デイサービス事業始まる** 障害者の社会参加を進めるための「障害者デイサービス事業」の開所式が4月25日、富安2丁目のさざんか会館で行われました。式典には、西尾市長をはじめ福祉関係者など約200人が出席。西尾市長と加藤元彦・市社会福祉協議会会長が「この施設を大いに利用して社会参加の意欲を高め、健康で明るい生活を送って下さい」とあいさつしました。引き続き、障害者福祉センター厚和寮の上山正雄寮長が「障害とわたくし」と題して、記念講演を行いました。

**春季オリエンテーリングに55人** 久松山O.Lコースで4月21日、春季オリエンテーリング大会が開かれ、約5kmのコースに15組、55人が参加しました。開会式のあと、市役所前を午前9時30分に出発。長田神社入り口、久松



山、本陣山の山頂などに設けられた9つのチェックポイントを、地図と磁石を頼りに約2時間かけて回りました。家族4人で参加した久林稔さん(39)＝面影1丁目＝は、「途中、道に迷い余分な距離を歩きましたが、おいしい空気を腹いっぱい吸うことができ、さわやかな気分です」と汗をふきながら話していました。

**田島第2公園に遊具を設置** このほど田島の狐川沿いの公共空地(田島第2公園)に平成2年度の自治宝くじ助成事業として190万円の補助を受け、二連ブランコや三連低鉄棒、スベリ台、砂場、5基のベンチを設置しました。



広場は、昭和56年に完了した土地区画整理事業施行地区内の東側に位置し、市道と狐川に囲まれた面積1,744平方メートルの三角公園。この地域は、畑地の中に住居や店舗が立ち並び、近年、急速に宅地化が進んでいます。



四月二十三日の臨時市議会で、任期満了(四月三十日)に伴う収入役の選任が、新収入役の朝倉氏は、昭和二十九年三月鳥取大学農学部を卒業。同五十八年七月建設部次長兼土木課長、同六十一年四月農林水産部長を勤め平成三年三月退職。

## 新収入役に朝倉晋氏

同三十年二月鳥取市農林部耕地課に勤務。同五十三年四月農林部参事、同五十四年四月耕地課長、

## 市立病院

### 建設事務所を設置

平成七年四月のオープンを目標に的場地区に計画されている市立病院の移転新築を担当する「病院建設事務所」の開所式が四月二日、幸町の市立病院の敷地内に設けられた事務所で行われました。

開所式には西尾市長や市の幹部、病院関係者ら約三十人が出席。席上、西尾市長は「全市民一体となつて後世に悔いを残さない病院を建設したい」とあいさつしました。

事務所は、池原所長をはじめ五人の職員で構成。来年十月の着工をめざして準備を進めながら新病院の運営計画や建設工事、医療機器の整備などの事務を行います。

## 香取に農産物加工センター完成

香取に農産物加工センターが完成し、四月三日、同センターで関係者約五十人が出席し開所式を行いました。

同センターは鉄骨平屋建てで約百二十平方メートル。総事業費は約三千八百万円。高圧がまや自動発酵機、自動瓶洗い機、王冠打ち機などの加工機器が備えられ、みそや豆腐、

ジャムやジュースなどの加工がで

きます。また、専任の職員が置かれ、機械の使い方や加工技術の指導をしてくれます。施設はだれでも利用でき、利用時間は午前八時三十分から午後五時。月曜日が休館日です。利用申し込みは同センター(☎53-5591)へ。

香取の農産物加工センターで豆腐作りの指導を受ける婦人たちが



地域とともに未来を築く



創立30年を誇る実績と伝統

# 学校法人 イナバ自動車学校

鳥取駅南国道53号線沿 ☎0857-53-2311(代)

# 来月9日から音楽祭開幕

'91「因幡の里音楽祭」実行委員長

田中規道さん(37)

6月9日から始まる市民音楽祭の開幕を控え、実行委員長の田中規道さん(37)＝円通寺＝は、一人でも多くの市民に音楽祭を楽しんでもらおうと準備に追われています。6月9日(日)と23日(日)は市民会館で、15日(土)は鳥取駅前風の紋広場、22日(土)は仁風閣庭園でと、4日間にわたる複数日開催に初挑戦。タイトルも鳥取市民音楽祭'91「因幡の里音楽祭」と242通の公募の中から選び、今



音楽祭の発表曲を編曲している田中さん

までの音楽祭のイメージを破る努力をしました。「鳥取市出身の松本正嗣さんをリーダーとする菊池ひみこバンドや世界的なオペラ歌手の齋求さん、郷土鳥取のソプラノ歌手・森原紀美子さんたちに出演してもらいます。地元の音楽団体も練習を積みレベルが向上していますので、ぜひ聴いて下さい」と、田中委員長は入場を呼びかけています。

## まちで拾った話題あれこれ



得意技を披露する中尾君

# 目標は手品の世界大会

出場を夢みる

中尾之也君(19)

「もっと腕を磨き将来は、マジックの最高峰が集まるフィズム(手品の世界大会)に出場したいです」と大きな夢を描くのは、市こども科学館・マジック教室OBの中尾之也君(19)＝西町四丁目＝。中尾君は小さいころから手品に興味をもち、小学五年生のとき、同科学館のマジック教室に入門しました。鳥取マジシャンズグループの影井会長などから基本技術をみっちり仕込まれ、今では約五十種の手品がこなせるようになりました。文化センターの展示発表会で初舞台を踏み、色が変わっていくハンカチを交互に取り出す「カメレオンシルク」を披露。最優秀賞を獲得しました。「最初に習った二本のロープを一本にする手品が、いちばん印象に残っています」と十年前を思い出していました。

## 主な出来事

(4月)

- 3日 市立病院建設事務所開所式(四ページに記事)▽農産物加工センター開所式(四ページに記事)
- 5～16日 久松公園、旧袋川堤防、天山川流域で桜まつり。
- 7日 若桜橋・智頭橋間で「ふるさと鳥取桜まつり」▽県知事、県議会議員選挙投票日。
- 9日 福祉文化会館で交通指導員辞令交付式。
- 12日 上昭橋(湖山川)の架け替え工事が終わり、完工式。
- 14日 勤労青少年ホーム体育館で市消防団新入団員入団式▽鳥取砂丘で春の砂丘一斉清掃。
- 17日 若桜橋・花見橋の旧袋川でひな流し。
- 21日 久松山OLコースで春季オリエンテーリング大会。(四ページに記事)
- 24日 西円通寺老人憩の家と西円通寺地区排水機場しゅん工式。
- 25日 さざんか会館で障害者デイスーパービス事業開所式。(四ページに記事)
- 26日 円通寺人形芝居伝承館・円通寺老人憩の家しゅん工式。(一ページに記事)
- 28日 青島で十六回目の鳥取こどもまつり。
- 29日 若桜街道、本通りで第十四回花のまつり。

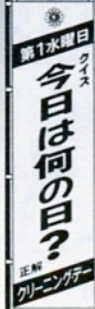


土地ですか、建物ですか  
買いたい人も、売りたい人も!

総合不動産業

株式会社 **湖東商事**

鳥取市瓦町351番地 ☎(23) 0481(代)



第1水曜日  
は  
サービスデー

贈って喜ばれるクリーニングギフト券

鳥取県クリーニング環境衛生同業組合

〒680 鳥取市南吉方一丁目71番地2 電話(0857)26-9431



# 生活環境を守る下水道



西品治地内に据え付けられる雨水管

下水道は、市民の皆さんに快適な生活環境を提供し、川や海など公共用水域の水質を保全し、市街地の浸水を防ぐ、という重要な役割を担っています。

そこで、今回は、このほど決まった第7次下水道整備5カ年計画と下水道事業の財源である受益者負担金制度についてお知らせします。(下水環境部管理課)

整備内容は、処理面積を九八〇・四〇(二年度末見込み)を一・四倍の一三二・六・二〇までに推進することになっています。主な整備区域は、浜坂、津ノ井、古市、吉成、大覚寺、雲山、桜谷、正蓮寺などで、年次計画により実施していきます。

処理区域内人口も前述の整備により、六万二千七百人(二年度末見込み)を一・三倍の八万二千人

と、普及率を四四・五%から一〇・五%増の五五%にまで引き上げることにしており、市民二人に一人が下水道による水洗化ができるようになります。

このほか、五カ年計画では、千代川左岸地域のうち千代水処理区(八八三〇)での下水道整備にも

**整備5カ年計画決まる**  
7年度の普及率55%をめざす

## 受益者負担金を見直し

1平方メートル当たり497円に

とし、普及率を四四・五%から一〇・五%増の五五%にまで引き上げることにしており、市民二人に一人が下水道による水洗化ができるようになります。

このほか、五カ年計画では、千代川左岸地域のうち千代水処理区(八八三〇)での下水道整備にも

取りかかります。平成二十年年度の完了を目標に整備を進めていくことにしており、八年度の一部使用開始をめざしています。

また、吉岡地区についても、湖山池の浄化対策として緊急に整備する必要があるため、観光地でもある吉岡温泉町を中心に特定環境保全公共下水道事業として、四年度に事業着手し、八年度の使用開始をめざすことにしています。

下水道事業の受益者負担金制度を根本的に見直しを行い、これまで区域を定めて区域ごとに負担金額を決めていたものを、全市域同一の負担金額とすることにしました。なお、既に負担金賦課済みの区域はこれまでどおりです。

従来は、下水道の整備計画に際して、人口密集地を中心に処理場に近い区域から五年以内に整備を完了する区域を定めて、整備する時期に、それぞれの区域ごとに事業費(汚水のみ)を積算して、その五分の一を負担してもらうことにしていました。

新しい制度では、従来のように地域によって異なる負担金を賦課することなく、下水道整備の実情に応じて、毎年度当初、使用開始

のできる区域かその年度内に使用開始のできる区域について負担金の納付をお願いすることにしていきます。負担金の額についても、全市同一の負担金とするため、国の下水道財政研究会の提案や全国的な動向も踏まえて、モデル地区の汚水にかかる末端管きよ建設費を対象としています。

新制度による初めての負担金の賦課は、六月に予定していますが、この地域での負担金は、一平方メートル当たり四百九十七円となっています。主な賦課区域は、古市、吉成、津ノ井、浜坂などで、約三百世帯が対象になります。納期は五年分割で、さらに一年を四期に分けて計二十回で納めてもらうことになっています。

## 佐々木整形外科

### 診療時間

- 平日午後7時まで
- 土曜午後4時まで



鳥取市岩倉(サンマート斜め前)  
TEL24-8100  
(市内岩倉線三洋本社前バス停下車)

院長 佐々木 寿 昭

売・買は先ず信用と調査から

住いと土地のことは!!



FUDO KIGYO

株式会社 不動企業

鳥取市青葉町3丁目10-3 TEL(26)5161代 FAX(26)0875  
駅前支店(駅バスターミナル前) TEL(27)5161代 FAX(27)0874  
本通店(旧マリヤ東隣り) TEL(22)2251代 FAX(22)2252  
松江本社(松江市雑賀町・国道9号線沿) TEL(27)5161代 FAX(27)2262  
フーフ ヤサガシ  
テレホンサービス不動産情報 TEL(22)で8354

私の高校の解放研（部落解放研究部）の部員が、ある日、手紙に託して自分の悩みを私に訴えてきました。その生徒の思いを紹介してみたいと思います。

# 同和問題 シリーズ

▷166

先生、私はいまの社会には、本当に差別が残っていると思います。「本当に差別がある」と実感したのは、つい最近のことです。私の地域は同和地区です。別に何も変わったところは全くありません。つい最近までは、……別に、同じ人間じゃないか……、と強気でいた私ですが……。もう、立ち直れないくらい深く傷ついてしまったのです。

結婚は、すごく大切なことだと思っております。ところが、簡単に「結婚」ってな、わけにはいかないんだと、はつきり分かったのです。「どんなにいい人でも、いざ結婚となると、同和地区の人は……」と根強い反対があると聞かされたからです。そのとき、ズシンと差別の「重さ」を感じました。これから、だれかのことを好きになつて交際していくかも知れませんが、絶対、同和地区の人が好きになるとは限らないし、地区外の人を好きになるとは限らないし



模擬店の仕出しを受け持つ生徒たち(八頭高の文化祭で)

## 結婚・差別・私の悩み

— ある高校生の手紙より —

……。でも、父母は、「同和地区の人は同和地区の人と一緒になつた方が安心だ」と言っています。そういう大人の考えがすべてのような気がして、すごく悲しいです。「同和地区の人は同じ地区の人

と結婚」それでも私は別にかまいません。でも、もしこの先、同和地区の人と地区外の人との交際が

あつて、当人同士が結婚したいと言つたら、頭から親や大人は反対し合うのでしょうか。両方の親や大人が反対し合つていたのでは、まるつきり社会の中

から差別はなくならないと思ひます。むしろ、「差別」をそのまま引きずり、残し続けることになつて、今の社会から差別がなくなるらないことが悔しいのです。本当に自分の子どもがかわい

なら、好きな人と結婚させる義務が親(大人)たちにあるはずで

ます。まだ十七歳の私にとって、結婚なんて早過ぎるけど、でも、この先不安でたまらなくなる

結婚する権利だつてあるんですから。古い考えや偏見は捨てて欲しい、と大人の人に言いたいです。同和地区の人との交際のこととか、考えてみればよく分かつたと思います。いざとなつたら、やっぱ

明らか快活なこの生徒は、いまも解放研と一緒に活動し、話し合っています。彼女の両親のあのよ

うな言葉は、厳しい差別を社会や暮らしの中に残し続けてきた私たちへの激しい怒りであり、訴えなのです。私たち教師や大人は、差別のない明るい社会の実現を図るために、なお一層の努力が必要です。彼女の「悲しみ、怒り、願い」をしつかり受け止め、皆が互いに手を取り合い、差別解消のための実践を重ね、若人に希望ある未来をぜひ迎えさせなければ、と決意を新たにしています。

(八頭高校教諭・坂口 利彦)

**高森クリニック**  
TKM.M.RI.CE.  
 内科・小児科・神経科  
 診療時間 午前9時～午後1時  
 午後3時～午後6時  
 日曜、祝日は休診(土曜日の午後は診察します)  
 院長 医師・臨床心理士  
**高森道雄**  
 鳥取駅前 吉田一陽堂薬局2F  
 電話 23-1882

**新築・建て替・増改築**  
 おまかせください  
**10年保証で安心!!**  
**住宅性能保証制度登録店**  
 〒680 鳥取市吉成199-1 県知事許可(般-2第2736)  
**(有)マエタ木材** 建築部 ☎24-3799

# 目でみる健康

10

と日本を比較してみると、図1のとおり日本の子供に虫歯がいかにか多いか分かります。「子供たちの大切な歯を守るのは私たちだ」とい

「乳歯は、どうせ生え変わるから」と気軽に考えているお母さんが意外に多く、乳歯の大切さがまだまだ認識されていないようです。

乳歯の虫歯についてアメリカ

図1は、県内四市について、一人平均の虫歯を比較したものです。鳥取市では、平成元年度の一歳六カ月児健診で一人平均〇・一六本、三歳児健診では三・一本でした。また、虫歯を持っている子供の割合は、約六〇%の幼児が三歳までに虫歯になっています。

乳歯に虫歯があったり、抜けたままになっていると歯並びを悪くする原因となったり、子供たちの体と心の成長にも影響を与えます。子供は歯磨きをいやがるかもし

## 親が守ろう！子供の歯

う意識がアメリカのお母さんにはしっかり根づいています。

図2は、県内四市について、一人平均の虫歯を比較したものです。鳥取市では、平成元年度の一歳六

図1 1人平均乳歯の虫歯本数(外国との比較)

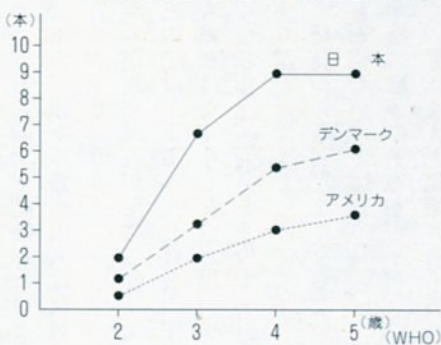
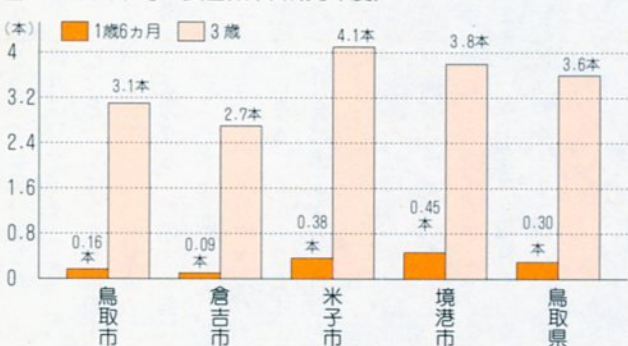
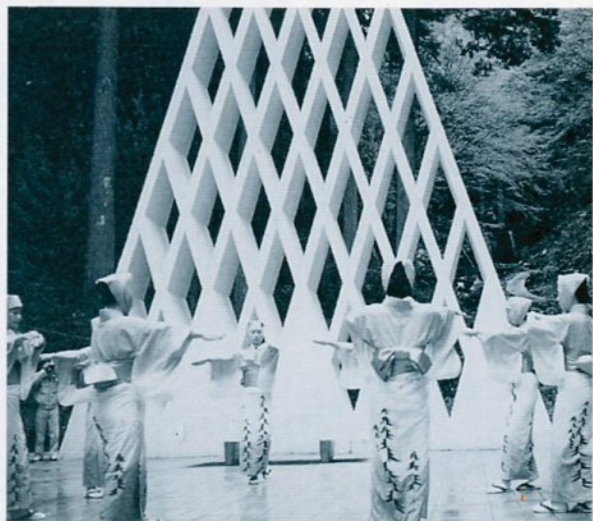


図2 1人平均の虫歯数(平成元年度)



れません。泣いてお母さんを困らせるかもしれません。しかし、ここであきらめないで下さい。「お母さん、きれいな歯をありがとう」。そんな日のために。



会員のため余分に踊ってくれた杉神社の奉納踊り

## 元気に歩いて仲間づくり

鳥取市みんなで歩こう会 ②

四月例会の行き先は、智頭町でした。会員六十四人は、四月十四日午前九時十七分、智頭駅に到着。あいにくの霧雨で肌寒い朝でした。智頭は杉の町であるとともに藩政時代は宿場町として栄え、参勤交代の時は池田

### 杉神社の奉納踊りに感激

十二歳の白亜の塔は本殿であり見事なもの。幸運にも当日は例祭に当たり、私たちのために奉納踊りを余分にして頂き感激しました。

下山中に遠望する桜土手の約一畝にわたる百八十本の吉野桜は満開に咲き誇っていました。らん漫の花の下、遊歩道を通過。一陣の風に吹かれて散りゆく花びらは、日に映えて名状しがた

侯の初宿とされてきました。まず、諏訪神社に参拝し、全員が健康と本日の無事安泰を祈りました。杉神社へ向かうころには、朝からの雨も上がりまし

た。滝谷の杉神社は、杉の霊を祭神とし、杉をかたどった高さ

(米山 君晴さん(六) 湖山町)

真心を真心で御奉仕!!

鳥取県東部式典事業協同組合員

年中無休・24時間受付

(有)イナバ葬祭センター

冠婚葬祭のパートナー



有限会社 セレモニーサービス鳥取

セレモニーホールととり

(式典設営・祝、弔りース花輪・祝、弔生花) 粗供養品・会葬礼状・病院宅送 宮型霊柩車・洋型霊柩車・ペット葬祭

鳥取市安長(千代テニスコート前通り) ☎24-3215(代) ☎0120-24-3215 FAX24-3979



# 積極的に検診を受けましょう

## 該当者に受診票を送付します

市保健センター(☎22-49002)は、今年も該当する人に基本健康診査、胃がん検診、子宮がん検診、乳がん検診の受診票を送ります。検診を受ける場合は、この受診票を必ず持って行って下さい。

検診は、受診票に記載してある医院や病院のほか、健康増進センター(基本健康診査のみ)、公民館などで受けることができます。積極的に検診を受け、健康で明るい生活を送りましょう。

	基本健康診査	胃がん検診	子宮がん検診	乳がん検診
料金	600円	2,000円	1,000円	400円
検診の内容	問診、身体計測、理学的検査、血圧測定、検尿、総コレステロール、肝機能検査 必要な人のみ (心電図検査、眼底検査) (貧血検査、血糖検査)	問診 胃部X線検査	問診、視診、内診 細胞診	問診、視診、触診
検診結果の通知	後日、全員に保健センターから通知	後日、精密検査の必要な人のみ保健センターから通知		検診を受けた日に医師から説明



医院や病院での検診は、下表のとおり年代別に受診月を指定していますので、なるべく該当月に受診しましょう。

5月	6月・7月	8月・9月
70歳以上	60歳代 50歳代	40歳代 30歳代(女性のみ)

検診を受けようとする医院、病院へは予約が必要ですので、事前に連絡し、必ず受診票を窓口に出して下さい。

③生活保護世帯の人。

### 公民館での検診は 回覧をご覧下さい

各地区の公民館などで行っている集団検診は、回覧や市報でお知らせします。検診内容や通知方法は医療機関の場合と同じです。都合のよい場所で受診して下さい。

検診料金は、次のとおりです。  
基本健康診査 600円  
胃がん検診 500円  
子宮がん検診 1000円  
乳がん検診 1000円

対象 40歳以上  
利用日時 火曜日と水曜日以外  
の日の午前9時～午後4時  
料金 700円(ただし、市民税非課税世帯の人と生活保護世帯の人は無料)

### 増進センターでは 基本健康診査のみ

基本健康診査は、東部健康増進センターでも受けられます。申し込みは、直接同センター(松原・☎57-0813)へ。基本健康診査受診票と運動グッズを持って行って下さい。

同センターは基本健康診査と、その人に合った運動や食事、生活について適切な助言、指導を行います。

増進センターでは  
基本健康診査のみ

基本健康診査は、東部健康増進センターでも受けられます。申し込みは、直接同センター(松原・☎57-0813)へ。基本健康診査受診票と運動グッズを持って行って下さい。

同センターは基本健康診査と、その人に合った運動や食事、生活について適切な助言、指導を行います。

円▽肺がん検診 1000円  
レントゲンのみ(1000円)、レントゲンと喀痰検査(500円)

無料対象者は①70歳以上の人②市民税非課税世帯の人③生活保護世帯の人

### 岡野貞一没後50年記念

## ふれあい音楽祭

■第1部 童謡・唱歌フェスティバル ■第2部 オーケストラと合唱団による自然讃歌

「童謡・唱歌フェスティバル」の出場者募集中! 募集期間5/15~6/15

県下にお住まいの「中学生以下の個人もしくは4人以下のグループ」あるいは「親子・家族」

※詳しくは 中国電力鳥取支店・鳥取営業所へお問い合わせ下さい。



中国電力

## 6月4日から 松くい虫防除

ヘリコプターによる松くい虫の薬剤空中散布を6月4日(火)から行います。皆さんのご協力をお願いします。

実施予定日時=6月4日(火)~7日(金)と18日(火)~21日(金)の2回。午前5時~10時30分。

実施地区=城北、稲葉山、倉田、神戸、大和、美穂、大正、東郷、豊実、明治、松保、大郷、吉岡、末恒、米里、浜坂

実施面積=1,717<sup>2</sup>ha

## 使用済み筒形乾電池を収集

6月の第1週に池の収集月です。

使用済みの筒形乾電池は、他の不燃ごみと区別し、透明なポリ袋などに入れて、6月3日(月)~7日(金)の不燃物収集日にステーションに出して下さい。

## 児童手当

### 現況届は来月14日まで

6月は、児童手当の現況届を提出する月です。現在、児童手当を受給している人は、6月14日(金)までに現況届を厚生課へ提出して下さい。印

## 点訳と朗読の講習会を開催

日本赤十字社鳥取県支部は、点訳と朗読奉仕員の養成講習会を行います。

です。筆記用具を持参して下さい。

【講習期間】 点訳 6月2日(日)午後1時30分~3時30分。6月12日(水)~7月24日(水)の毎週水曜日の午後6時~8時

受講希望者は同支部(県庁第2庁舎・☎22-4466)へ申し込んで下さい。受講料は無料。随時受け付けています。会場は、同支部奉仕団室

朗読 6月2日(日)~7月21日(日)の毎週日曜日の午後1時30分~3時30分。7月24日(水)午後6時~8時

## 日本脳炎予防接種

日本脳炎予防接種は、1年

帯、市民税が非課税または均等割額世帯の人、満65歳以上の人には無料。証明できるもの。日程は左表のとおりです。

目に2回(初回免疫、2年目に1回(追加免疫)、それぞれ接種を受けることにより「基礎免疫」ができ、それ以後は4年に1回の接種でいいことになりま。就学前の幼児のある家庭では、入学までに基礎免疫をつけさせて下さい。幼児の場合は、母子手帳を持って来て下さい。今年初めて接種を受ける人は、1~2週間の間隔で2回接種を受けて下さい。去年2回接種を受けている人は、今年1回の接種で免疫が出来ます。対象 3歳以上の市民

校区	接種場所	接種日		受付時間
		第1回	第2回	
明 治	明治小学校	5月27日(月)	6月3日(月)	午後2時~2時30分
東 郷	東郷小学校	5月31日(金)	6月7日(金)	午後2時~2時30分
面 影	白ゆり保育所	6月4日(火)	6月11日(火)	午後1時30分~2時
湖 南	湖南地区公民館	6月5日(水)	6月12日(水)	午後2時30分~3時
松 保	松保保育所	6月5日(水)	6月12日(水)	午後2時~2時30分
神 戸	神戸小学校	6月6日(木)	6月13日(木)	午後1時~2時
岩 倉	岩倉小学校	6月6日(木)	6月13日(木)	午後1時30分~2時30分
湖 山	湖山保育所	6月6日(木)	6月13日(木)	午後1時30分~2時30分
湖 西	湖山保育所	6月6日(木)	6月13日(木)	午後1時30分~2時30分
末 恒	白兔保育所	6月10日(月)	6月17日(月)	午後2時~2時30分
賀 露	賀露保育所	6月11日(火)	6月18日(火)	午後2時~2時30分
久 松	久松会館	6月11日(火)	6月18日(火)	午後1時30分~2時30分
醇 風	久松会館	6月11日(火)	6月18日(火)	午後1時30分~2時30分
運 喬	倉田保育所	6月12日(水)	6月19日(水)	午後2時~2時30分
倉 田	倉田保育所	6月12日(水)	6月19日(水)	午後2時~2時30分
富 桑	富桑会館	6月12日(水)	6月19日(水)	午後1時30分~2時
高 桑	富桑会館	6月12日(水)	6月19日(水)	午後1時30分~2時
浜 坂	浜坂小学校	6月13日(木)	6月20日(木)	午後2時~2時30分
豊 実	豊実地区公民館	6月13日(木)	6月20日(木)	午後2時~2時30分
津 ノ 井	津ノ井保育所	6月14日(金)	6月21日(金)	午後1時30分~2時
美 和	美和保育所	6月14日(金)	6月21日(金)	午後1時30分~2時
大 正	大正小学校	6月18日(火)	6月25日(火)	午後1時30分~2時30分
美 保	美保地区公民館	6月18日(火)	6月25日(火)	午後1時30分~2時30分
美 保 南	美保地区公民館	6月18日(火)	6月25日(火)	午後1時30分~2時30分
稲 葉 山	稲葉山小学校	6月18日(火)	6月25日(火)	午後1時30分~2時
城 北	城北保育所	6月20日(木)	6月27日(木)	午後1時30分~2時
米 里	米里小学校	6月20日(木)	6月27日(木)	午後1時30分~2時
修 立	米里小学校	6月20日(木)	6月27日(木)	午後1時30分~2時
日 進	米里小学校	6月20日(木)	6月27日(木)	午後1時30分~2時30分
明 徳	米里小学校	6月20日(木)	6月27日(木)	午後1時30分~2時30分
全 市 補 足	さざんか会館	6月28日(金)	7月5日(金)	午後5時30分~6時30分

## 働く婦人の家

### 講座生徒を募集

市働く婦人の家は「女性のくらしと教養講座」の受講生を募集します。受講申し込みは、5月16日(木)~27日(月)に受講料500円(1講座)(ただし、これからの女性)は除く)を添えて働く婦人の家(福祉文化会館・☎24-2704)へ。

各講座の講師、講座日時、募集人員は次のとおりです。会場は福祉文化会館。ただし、初歩のパソコンは文化センターです。

#### 【健康セミナーリフレッシュ】

6月5日(水) 小児のアレルギー疾患について(鳥取赤十字病院小児科・平尾正人氏) 6月13日(木) 健康と体力づくり(中国地区ラジオ体操連盟副会長・田中稔氏) 6月19日(水) すこやかに生きるために(鳥取産院院長・村江正名氏) 6月27日(木) アレルギーと食生活(栄養クリニック徳安家庭料理所長・徳安通子氏) 7月3日(水) アレルギーと食生活(調理実習)。いずれも午後2時~4時。(ただし、7月3日は午前10時~午後1時。定員30人。

#### 【心を育てる幼児教育】

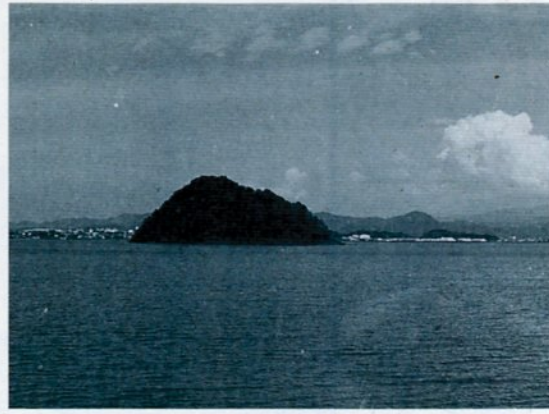
6月3日(月) 幼児期の言語発達(鳥取大学教育学部助手・大澤仁絵氏) 6月10日(月)、17日(月) 幼児期の音楽環境(鳥取大学教育学部

## 湖山池と多鯰ヶ池の 写真と絵を募集

市は、伝説の池として有名な「湖山池」と「多鯰ヶ池」の写真と絵を募集します。これは、心に安らぎを与える憩いの場としての2つの池の自然美を再発見していただくようと作品を募集するものです。

応募資格は個人、団体を問いませんが、作品に池を入れて下さい。優秀作品は、市役所玄関前に展示（10月予定）します。また、優秀者には粗品を進呈。募集作

品には住所、氏名（団体名）、電話番号を明記して下さい。  
応募要領⇒写真の大きさは2L判。絵の大きさは普通画用紙サイズ（B3判ぐらい）より大きいもの  
伯の名水」として指定されています。



湖山池 「湖山長者」の伝説が残る

応募期限⇒9月10日（火）  
応募先⇒環境課環境衛生係  
（市役所内線3141）  
なお、多鯰ヶ池は現在「因伯の名水」として指定されています。

## 住民税の税制改正

平成3年度の税制改正で、個人住民税が次のようになりました。

項目	改正後	改正前
基礎控除	31万円	30万円
配偶者控除	31万円	30万円
扶養控除	31万円	30万円
配偶者特別控除	31万円	30万円

## 個人住民税所得割の税率

改正後		改正前	
課税所得	税率	課税所得	税率
160万円以下	5%	120万円以下	5%
550万円以下	10%	500万円以下	10%
550万円超	15%	500万円超	15%

市は、中年層から起こる成人病の早期発見、早期治療を目的に国民健康保険被保険者のうち、40歳以上の人を対象に日帰り人間ドック事業を行ってまいります。

## 人間ドックで健康チェックを

内容は、がん検診に重点を置き、胃、肝臓、血液などの精密検査や腹部超音波診断、基本健康診断などを半日程度で行うものです。受診料（自己負担金）は、5000円。ただし、老人医療対象者は2400円、市民税非課税世帯の人は無料です。

随時、保険年金課で受け付けていますので、人間ドックを希望する人は印鑑と保険証（老人医療対象者は、保険証と医療受給者証）を持参のうえ、市役所1階の8番窓口（保険年金課）へ申し込んで下さい。

## 市民体育館

### バドミントン教室

市民体育館は、家庭婦人を対象に「婦人バドミントン教室」を開き、基本技術の指導を行います。定員は30人。申し込みは5月21日（火）から受け付けますので、希望者は受講料1800円を添えて市民体育館（☎24-5222）へ直接申し込んで下さい。

開設期間⇒6月12日（水）～7月12日（金）の毎週水、金曜日の午前9時30分～11時30分

教授・中山明慶氏▽6月24日（月）、7月1日（月）⇒幼児期の運動あそび（鳥取大学教育学部教授・油野利博氏）。いずれも午前10時～正午。定員30人。

「これからの女性」 8月9日（金）⇒働く女性のための法律（鳥取婦人少年室室長・天野啓江氏）▽8月23日（金）⇒文章表現（考えていることを表す）（鳥取大学教育学部講師・松崎正治氏）▽8月30日（金）⇒女性の生涯学習（県生涯学習課課長・相見寿子氏）▽9月6日（金）⇒環境問題について（財）鳥取衛生公社理事長・岩谷勝隆氏）▽9月13日（金）⇒女性と国際化（鳥取大学非常勤講師・ケイツ佳寿子氏）。いずれも午後6時～8時。定員30人。

「くらしと着付け」 6月5日（水）⇒ふだん着の着方▽6月12日（水）⇒ふだん着の着方と帯結び▽6月19日（水）⇒浴衣の着方▽6月26日（水）⇒街着のきもの着方▽7月3日（水）⇒訪問着の着方（京都きもの学院着付講師・谷林恵子氏）。いずれも午後6時～8時。定員20人。

「レタリング」 7月5日（金）～8月2日（金）の毎週金曜日、午後6時～8時。定員30人。（鳥取大丸営業企画部マネージャー・池田正晰氏）

「初歩のパソコン」 6月7日（金）～7月5日（金）の毎週金曜日午後6時～8時。定員20人。（文化センター所長・山岡弘道氏）



ふれあい広場に集う人たち（美保公園・多目的広場で）

## 26日、美保公園でふれあい広場

市と市社会福祉協議会は、まちに福祉の輪を広げるため5月26日（日）、美保公園で「ふれあい広場」を開催します。もちつき大会、鼓笛隊の演奏、しゃんしゃん傘踊り、フオークダンスなどのイベントや模擬店、金魚すくい、抹茶、もちつき、牛乳などの特設コーナーを設けます。家族そろって参加して下さい。

時⇒午後3時  
ところ⇒美保公園・多目的広場（雨天の場合は美保小学校体育館）  
交通⇒午前9時30分～10時30分に無料バスが鳥取駅南口から会場まで運行。終了後は会場から鳥取駅まで運行  
問い合わせは、市福祉事務所（☎市役所内線2474）か社会福祉協議会（☎24-13180）へ。

5月26日（日）  
**全市一斉清掃**  
ごみのない  
美しい町にしましょう  
鳥取市を美しくする会

ゆかしさを感じるまち

## 山茶花子の日記 ②

作・鳥取テレビピア

今日は母の日。お母さんにカーネーションを買ってあげるの。おこづかいはいは240円。花屋さんの電話番号を調べて場所を聞いてみよっ。



キャプテンでも電話番号が調べられます。その場合、電話代は10円ですみ、経済的です。

鳥取の印象は  
古い土地柄だけに久松公園の城跡などに立つと、街に奥ゆかしさを感じます。また、鳥取の人は、いったん友達になると、とことん親しくなれる人間性をもっていきますね。心がけていることは  
一球入魂という言葉が好きで、仕事は常に全力投球で取作っています。

り組んでいます。  
公演中での失敗は  
歌詞を忘れたり、モニターコードにつまずいて転んだりとても数えきれません。  
これからの仕事の目標は人間関係が複雑になってきていますので、「息子へ」など家族の関係を歌い上げた曲を作っています。

4月6日、鳥取市民会館で開かれたコンサートに出演した歌手のさだまさしさんにお聞きしました。



さだまさしさん

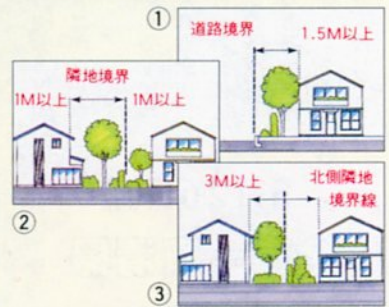
〔プロフィール〕 1952年4月生まれ、長崎市出身。1973年プロ歌手としてデビューし、「精霊流し」「閑白宣言」「風に立つライオン」など数々のヒット曲を発表。

## ついのニュータウン まちづくり憲章 Q&A

Q しんとし君、家を道路や隣の家との境界からどれだけ離して建てるのか、基準があるよね?

A 住宅が密集している所では、道路や隣地からの後退距離が十分とれず、日当たりや風通しが悪くて、プライバシーも守りにくい家が多いものなんだ。ゆったりと余裕のある暮らしのためには、道路や隣地からほどよい後退距離を保って、どの部屋にも光や風がたっぷり入るようにしたほうがいい。だから、ついのニュータウンでは、後退距離に関する基準を決めて、圧迫感のない開放的な街並みを保てるようにしているのさ。

- ① 道路境界からの後退距離は1.5倍
- ② 隣地境界からの後退距離は1倍
- ③ 二階外壁の北側隣地境界線までの後退距離は3倍



つまり、建物は道路からは1.5倍、隣地からは1倍離して建築し、北側の2階の壁面は隣地境界線から3倍離れるようにというわけ。基準を守って、のびのび建つ家こそ理想の住まいだね、若葉ちゃん!



ハガキによるご質問お待ちしております! ※住所・名前・電話番号などを書き添えて下記までお送り下さい。  
〒680 鳥取市川端1-108 地域公団内 若葉台まちづくり友の会「まちづくり憲章Q&A」係

第289回全国自治宝くじ

# ドリームジャンボ宝くじ

■1等・前後賞合わせて(1等6,000万円/前後賞各2,000万円)

**1億円** × 160本 **5月23日(木)から引換え!**

発売総額1,200億円(40ユニットの場合)

■ドリームツアー賞(特別賞)200万円の豪華な旅×8,000本 (または現金)



〈引換え期間〉  
平成3年5/23(木)  
～6/7(金) PM3:00  
予約券または予約補助券と代金をご持参のうえ、全国の宝くじ売場(第一勧業銀行本・支店を含む)でお買い求め下さい。



受託 第一勧業銀行

# とっとり市議会だより

市章



第72号

編集・発行 鳥取市議会事務局

## 市勢メモ

平成3年4月1日 現在	
人口計	141,872人
男	68,916人
女	72,956人
世帯数	44,900世帯
面積	237.01km <sup>2</sup>

## 3月定例会



鳥取こどもまつりの「まとあて」で遊ぶ子供たち  
(四月二十八日、青島公園で)

### 一般会計446億4,300万円の積極型

# 平成三年度予算可決

## 前年度比十三・一%の伸び

三月市議会定例会は、三月十一日から二十五日までの十五日間の会期で開かれ、市長提出の平成三年度一般会計予算など四十八議案、議員発議の意見書三件、さらに継続審査中の平成元年度各会計決算認定など二件について、それぞれ原案のとおり可決、同意、認定した。

平成三年度一般会計当初予算は、総額四百四十六億四千三百万円、対前年六月補正後(市長選に伴い当初は骨格予算)に比べ十三・一%の伸びとなっている。また、特別会計、企業会計を合わせ二百七十二億六千九百八十九万七千円となっており、これらを合計すると市の総予算額は、七百十九億二千八百八十九万七千円と全体でも対前年比九・九%の伸び率で編成されている。

西尾市長は、議案審議に先立ち所信の一端を次のように述べた。

(要旨)

昨年四月に市民の皆様の支持をいただき市政を担当することとなり、市民との対話を基本に第四次総合計画の最終年度として、諸施策の推進にこん身の力を傾注してきた。

平成三年度は、湾岸戦争の影響により、内外とも経済動向が懸念され、地方財政も厳しいものが予測される中、幸い本市においては、地域経済の拡大、人口の増加等順調に推移しておるところであり、引き続き住民福祉の向上を目的に「心のかよ、明るく住みよいまちづくり」の推進に、より一層のご理解とご支援をお願いしたい。

なお、今年度中に策定する第五次総合計画については、市政懇話会等の貴重な提言を反映するとともに、高齢化、情報化、国際化などの諸課題にも対応しながら、二十一世紀を展望した二十万都市構想の実現をめざしたい。

また、予算編成にあたっては、(一)、福祉の充実。(二)、心のかよ、明るいまちづくり。(三)、新しい農山漁村の実現。(四)、企業誘致の推進と地場産業の活性化。(五)、健康で香り高い教育文化のまちづくり。の五本柱を施策の柱として取り組むこととし、前市長から継承した大型事業の「神谷清掃工場」、「市立病院の移転改築」、「老人保健施設」、「安蔵公園スキー場」、「仮称鳥取世界おもちゃ博物館」などについては、その完成に向けて取り組むたい。

また、国の予算は、税収の鈍化、国債費の増加など苦しい財政事情があり、地方財政計画も、地方の自主性を生かすなかで住民生活の質の向上という課題をかかえる厳しいものとなっており、本市も限られた財源を効率的、重点的に配分するよう努め、長期的な財政運営の健全性の確保に留意した旨述べた。

人事案件として、監査委員の選任について、原案どおり同意した。

## 平成3年度一般会計当初予算

### 【歳入】

科目	予算額	伸び率
1 市 税	153億9,200万 円	2.7
2 地方交付税	45億2,503万1,000円	22.0
3 その他交付金	21億1,350万 円	47.7
4 分担金・負担金	10億 449万7,000円	5.8
5 使用料・手数料	6億7,026万5,000円	0.9
6 国県支出金	83億3,898万7,000円	11.7
7 財産収入	8億8,519万7,000円	114.1
8 市 債	56億9,124万7,000円	28.3
9 そ の 他	60億2,227万6,000円	11.0
計	446億4,300万 円	13.1

### 【歳出】

科目	予算額	伸び率
議 会 費	4億 51万3,000円	5.8
総 務 費	41億4,103万8,000円	12.3
民 生 費	95億8,609万6,000円	22.6
衛 生 費	60億8,512万2,000円	22.8
労 働 費	6,368万9,000円	▲34.2
農 林 水 産 業 費	26億2,178万1,000円	0.5
商 工 費	35億9,536万7,000円	7.3
土 木 費	85億4,333万1,000円	2.2
消 防 費	9億 257万8,000円	4.8
教 育 費	49億3,886万1,000円	19.0
災 害 復 旧 費	1,604万4,000円	皆増
公 債 費	37億4,658万 円	16.9
予 備 費	200万 円	0.0
計	446億4,300万 円	13.1

## 平成3年度特別会計及び企業会計当初予算

平成3年度特別会計当初予算		平成3年度企業会計当初予算	
予算総額 200億916万円		予算総額 72億6,073万7,000円	
会計名	予算額	会計名	予算額
土地区画整理費	6億8,631万 円	老人・障害者住宅整備資金貸付事業費	1億4,199万 円
下水道事業費	59億4,693万2,000円	住宅資金貸付事業費	4億2,201万3,000円
簡易水道事業費	6,305万1,000円	土地取得費	1,920万5,000円
と畜場費	1,543万 円	墓苑事業費	2,824万3,000円
公設地方卸売市場事業費	5,296万5,000円	農業集落排水事業費	4億 351万2,000円
駐車場事業費	1,018万1,000円	<b>平成3年度企業会計当初予算</b>	
国民健康保険費	57億7,364万4,000円	予算総額 72億6,073万7,000円	
老人保健費	64億4,568万4,000円	水道事業	35億5,230万6,000円
		病院事業	37億 843万1,000円

# 本年度の主要施策

## 提案説明の概要

市長から提案説明のあった本年度の主な施策は次のとおり。

市民との対話と協調は市政の基調として継続する。

福祉行政の基本として、市民が社会の一員として健康で安心できる生活が営め、活力のある福祉社会づくりに向け、諸施策を強力に推進することとし、まず老人福祉として、高齢化社会への急速な進行に対し、国の施策の方向等十分考慮し、その充実に取り組む。新規事業として老人保健施設の開設、ホームヘルパーの増員、施設福祉の充実など、各種サービス事業を継続して実施する。

障害者福祉として、手話通訳者の登録派遣事業を継続実施するほか、重度障害者の方に日常生活用具として、新規に緊急通報装置を。また、ごきんか会館を拠点として、在宅障害者デイサービス事業を実施する。

児童・母子福祉として、母子家庭の自立援助、小・中学校等入学時の支度金の助成を継続。また米里保育所の新築、倉田保育所、神戸・東郷児童館を増築。

保健衛生としては、保健センターを核に健康教育、訪問指導等の健康づくりに鋭意取り組む。また国民健康保険事業による人間ドックは、受診枠の拡大を図り継続。

続。

下水道の整備については、第七次下水道整備五カ年計画の初年度にあたり、更に積極的に事業の促進を図る。特に千代川左岸処理施設の用地取得と幹線整備に着手する。さらに立川、浜坂、津ノ井の各処分区を中心に、管渠の整備を継続して促進を図る。また、市街地の浸水対策として、古市雨水二号幹線、立川雨水二号幹線の整備を行い、継続中の玄好町ポンプ場は本年度で完了。

吉岡地区並びに市立病院移転に伴う下水道計画については、都市計画決定、事業認可を得るよう努める。

住宅対策として、国安団地の建替事業に着手。また旭町団地の五十戸については本年六月頃完了予定。また、既存の湖山団地には浴室を、徳吉団地には合併処理施設を整備する。

教育環境の整備として、賀露小学校の移転・改築事業は本年度で完了。末恒・稲葉山小学校、湖東中学校の校舎の増改築、南中の校舎の大規模改造、西中のプール改築など。

教育内容の充実として、教材・教具の充実を図るとともに、教職員の研修、研究事業にも配慮する。社会教育の充実として、各公民

館を中心に各種学級講座の充実に  
取り組む。美保南地区公民館を新  
築。

文化振興として、市民文化祭、市  
民美術展の開催など、また国立モス  
クワボリショイ舞台サーカスの公  
演等を行う。文化ホールにドイツ製  
のスタインウェイを購入する。

文化財の保護は、鳥取城跡天球  
丸の石垣修理、白兎のハマナス自  
生南限指定地の保存等を実施。  
体育振興として、市民体育祭や  
各種スポーツ教室を実施する。ま  
た、末恒地区に新しく体育館を建  
設する。

国際交流として、韓国清州市と  
の交流を引き続き実施する。

都市基盤の整備として、中国横  
断自動車道姫路・鳥取線の早期実  
現に向けて、国の整備計画路線に  
採択されるよう努力をする。また、  
国道二十九号線の津ノ井バイパス、  
国道三三七三号線の整備が国に  
おいて、飛行場布勢線、停車場卯垣  
線、宮ノ下十六本松線などの整備  
が県において、それぞれ促進され  
る。市施工街路事業として、旧袋  
川通り右岸線、永楽富安線、停車場  
卯垣線は用地取得を、南駅口富安  
線、湖山商栄線は用地取得と築造  
工事を、ニュータウン東住区幹線  
及び中央周遊線、富安大路線は築  
造工事を行い整備を促進する。ま  
た、賀露幹線外七路線の促進、ま  
た、地方道路整備交付金事業とし  
て、雲山叶線外十路線を計画。地  
域改善対策事業として、西品治行  
徳一号线外九路線の整備を計画。  
公園の整備として、浜坂中央公

園、緑ヶ丘公園、田島第一公園、  
ニュータウン一号児童公園に着手  
し、継続実施中の湖山公園、賀露  
上小路公園は本年度で完了する。  
また安蔵公園については七月頃に  
スキー場が供用開始となる。  
鳥取港の整備として、県営で、  
賀露西浜地区の整備を促進する。  
土地区画整理事業として、南安  
長及び賀露地区では、継続して促  
進する。また、大寺屋北方及び秋  
里地区では新規に事業着手する。  
中小企業の振興として、経営の  
安定を図る融資制度については、  
景気の動向をみながら、関係機関  
と協議し対応する。  
観光振興として、観光基本計画  
の策定に取り組む。大阪、名古屋  
等へのPR活動を行う。第一回の  
鳥取砂丘砂まつりの実施。  
企業誘致として、二十万都市構  
想実現のため、引き続き企業誘致  
の推進に取り組む。  
農業関係として、農業基盤施設  
整備を引き続き行うとともに、四  
季の農産物を提供するふるさと村  
推進事業を推進。また、水田農業確  
立対策は、国、県の諸施策にそって  
地域営農集団の育成及び転作田の  
条件整備等の対策を推進する。  
林業振興として、広域基幹林道  
鳥取中央線、林道神ノ谷線等を継  
続するほか、林道岩坪線の開設事  
業に着手するとともに、松くい虫  
の駆除対策等を行う。  
水産業の振興として、賀露沖に  
並型漁礁を設置、営漁指導員の配  
置、千代川・湖山池の有用魚類の  
放流事業等を継続する。

# 一般質問

市政一般に対する質問は、社会党、公明党、新政会、共産党、無所属  
の順で四日間に行われた。各党派の主なものは次のとおり。

質問(社会党) ①平成二年度決  
算見込みと、特別交付税の配分状  
況について伺いたい。

② 税収は、企業活動や経済活動

のバロメーターと言  
われるが、現に我が  
国の経済成長率は、  
対前年を下回ってお  
り、景気の先行きに  
かげりがみえてい  
る。こういった状況  
の中、本市の税収の  
推移と経済状況等に  
ついて、いろいろ分  
析されていると考  
えるが、本市の今後  
の経済、景気動向を  
どうお考えなのか。

また、公債費比率  
及び市債残高につ  
いて、向こう五年間  
の見通しはどうか伺  
いたい。

## 姫路・鳥取線 今後の取り組みは

③ 市政を遂行する  
上で、近年正常な労使の合意の基  
で、これがスムーズにいつている  
ことはご同慶のいたりである。し  
かし、市長として、今改めて認識  
をされなければならないのは、正  
常な労使の陰で、ポジションに  
よっては、過重な労働環境にじつ  
と忍耐している職員がいるという  
こともある。  
昨今の労働情勢は、国政レベル  
で労働時間短縮、育児休暇の創設  
等、いわゆる「ゆとりある生活」  
が指向されている中、当市職員の  
中には、休日、休暇が満足に取れ  
ないという実態があることは市長  
も既に把握されていると思うが、  
この際全面的な定数見直しを図る  
ことが至当と考えるかどうか。

④ 我が党は、昨年三月定例会で  
「将来にわたる観光鳥取のあるべ  
き姿を、コンサルタントに委託し  
てはどうか」と提言していたが、  
これが今回七百三十万円計上され  
たことと考えるが、コンサルタン  
トに委託されるにあたり、次の三  
点についての問題点、まず、その  
一つは「広域的視点と、当市独自  
の視点でとらえたビジョンとその  
整合性。」二つは「現存する自然、  
名所旧跡に新たな人工開発による  
観光資源を結ませることが妥当かど  
うか。」三つ目は「滞在型観光と  
して条件整備をどうするか。」を  
提起したいが、市長はこれについ

## 関係方面へ 強力に働きかける

答(市長) ①平成二年度一般  
会計の決算見込みについては、市  
債、譲与税、交付金など未決定の  
ものもあるが、おおむね黒字で決  
算できる見込みである。  
二月末現在の執行状況は、一般  
会計で歳入が六十二・五割、歳出  
が六十六・六割となっており、特  
別会計全体では歳入が六十四・七  
割、歳出が六十九・四割となつて  
いる。また、特別交付税の配分額  
は八億七千二百八十四万四千円と  
なっており、前年度より十一割の  
伸びとなっている。

② 金融の自由化や金利の上昇、  
株価の低迷などにより、金融、証  
券業界に不況をもたらし、国の経  
済見通しもスローダウンになるこ

どうお考えなのか伺いたい。  
また、湖山池から消え去ろうと  
している「石がま」について、民衆  
の歴史と伝統を大切にしながら、  
これを観光資源として活用してい  
くことも大切である。石がま保存  
について真剣に検討され、県とも  
協議され具体化されてはどうか。

⑤ 姫鳥線は、現在「関係市町村  
及び各道路整備促進期成同盟会」  
と協力し、整備計画の早期実現の  
ため強力な運動を進められており  
ますが、具体的にどのよう努力  
をされ、促進をされるのか。市長  
の決意と、あわせておおむねいつ  
ごろが希望の持てる用途となるの  
か明確にお答えいただきたい。

とが予想されるが、本市の法人は、中小法人がほとんどであり、税収の大きなウエイトを占めている金融、保険、電力などの経営の動向が、法人税収に大きく影響を及ぼすが、平成二年度においても、減額補正をしたところである。なお、景気の動向については、現時点で、製造業、建設業などは堅調であり、商品販売についても、バラツキはあるものの、消費材中心の需要は増加し、特に百貨店は高い伸びとなっている。

公債費比率について、昭和六十二年から三十億円台の市債を発行しており、平成三年度も、神谷清掃工場、老人保健施設、学校建築等の大型事業があり、これらの財源を市債に求めているため、平成三年度の市債は五十億円となった。公債費比率は、今後の標準財政規模の動向に左右されるが、現在の推計では、平成二年度の見込みで十一・九割、平成三年度の見込みで十三割台、今後このように現在の市債を発行するという前提でいくと、平成六年度で十五割台の見込みである。なお、市債の残高は、毎年三十億円程度の市債の発行を前提とすると、平成四年度で三百五十六億円、五年度で約三百六十億円から三百七十億円、六年度で約三百七十億円程度で推移するのではないかと思考する。

いずれにしても、効率的な公債管理を行うため、減債基金の留保と運用、交付税で措置される市債、政府資金の確保による長期低利の資金の確保に努め、適切な財政運

営に努力をしていきたい。

③本市における職員数の推移については、機構改革、民間委託等により、職員の削減に努力を重ねてきた結果、水道、病院を除いて現在八百十二名の条約定数である。したがって、本市の職員数は、自治省の定員モデル、あるいは類似都市と比較して、かなり職員数が下回っている状況であり、少ない職員で効率よく頑張っていたらいい。また、最近の自治体に対する住民のニーズは、多種多様化し、さらに高度、高質化してきており、部所によってはかなり厳しい勤務状況となっていることも認識している。したがって、近く職員定数の見直しを検討したい。いずれ、議会にも協議させていただくことでご理解をいただきたい。

④ご指摘の問題点については、コンサルタントとの事前協議で委託の柱とした。特に滞在型観光は、本市の最も期待をするところであり、努力しなければならぬ問題点である。当然、広域観光や人為的な施設の開設ということ等にも相互に関連する問題であるので、業務委託にあたり、事前協議の内容に加えていくことでご理解いただきたい。また、「石がま」の保存についても検討をしたい。

⑤中国横断自動車道姫路鳥取線は、平成元年二月に佐用から鳥取までの五十キロメートルが基本計画に組み入れられたところであり、さらに整備計画を早期に決定していただくよう、関係機関へ陳

情を重ねているところである。

具体的には、昨年、広島の中地方建設局に続いて、建設省本省に陳情を行い、さらに本年二月二十二日には鳥取商工会議所会頭をはじめ、会議所関係者五名、鳥取市議会議長、同高速交通網整備促進特別委員会委員長に参加をいただき、力強い陳情を行ってきたところである。

陳情の要点は、第一点として、本年六月か七月頃に開かれる予定

の国土開発幹線自動車道建設審議会、いわゆる国幹審に、現在環境影響評価が実施されている兵庫県佐用町から岡山県の西粟倉村までを、整備計画に組み入れ決定をしていただくこと。

第二点は、姫路鳥取線としての機能をあわせ持つものとして、建設省で建設中の、国道三百七十三号志戸坂峠道路を智頭町内の国道五十三号の接点まで延長し、早期に完成をしていただくこと。

## 市民の健康管理は

第三点は、智頭から鳥取市の間について、次の国幹審で整備計画を決定され、早期に建設着手をしていただくこと。以上三点が主な陳情の内容である。

いづれにしても、姫路鳥取線が一日も早く実現するよう、今後とも議員各位の力添えをいただきながら、県なり関係市町村、関係団体と協力し、関係方面へ強力な働きかけをしていきたい。

質問(公明党) ①高齢者対策について、他市においては、寝たきり老人をつくらない運動として「すこやかシルバーエイジ」等のパンフレットを作成し、日常における食生活、運動、休養、精神衛生の指導、住まいの工夫、介護等々を編集発行し、福祉事務所や、本市の場合では、総合福祉センターのような場所で、無料配付をしているが、本市としても、そのようなパンフレットを作成すべきと思考するかどうか。

また、高齢者向け住環境整備事業として、ある市においては、お年寄りが生活しやすいように、浴室、トイレ、洗面所、玄関等を改良する場合、百万円を限度に全額を市が負担するなどの施策が実施され、高齢化社会に対応されているが、本市の老人居室整備等にお

ける対応の実態はどうか。

また、出雲市では高齢化社会に向けた新しいシステムとして、本人の血液型、持病、病歴等のデータを入力した(ICカード)健康管理システムの導入を、平成元年度から創設に向けて研究されていると仄聞するが、本市も市民の健康管理と福祉の充実のため、このシステム導入を検討されてはどうか。

②遠距離通学の児童、生徒に対する父兄負担の軽減を図るための、遠距離通学費補助金の制度と算定基準、また対象となっている学校名、距離を伺いたい。

③子供の長期不登校の対応に、父兄が苦慮し、子供の前途、将来性などに不安のまま過ごしているいろいろな実状を見るとき、現在機能している登校拒否対策専門委員会が、これらの児童、生徒、父兄に對しどう取り組まれるのか。

④新しい村づくり運動が実践期三年目を迎えるにあたり、次の諸点をお尋ねする。

(1)年々盛んになりつつある「ふれあい市」の活動による特産品の対策はどうか。

(2)コミュニティづくりとして、町と村の交流活動が行われているが、問題点と今後の対策は。

(3)本市における農業後継者対策の取り組みは。

## オンライン を受診指導

答(市長) ①ご指摘の介護方法等を説明したパンフレットについて、昭和六十一年と六十三年、県において、お年寄りの日常の世話の仕方として、食事、入浴、排せつ等の介護の仕方やリハビリテーションの方法、福祉サービス等を紹介したハンドブックを作成



し、配付されたが、部数が少なく一部の関係者にしか行き渡っていないという現実である。こうしたパンフレットは必要であり、今後、社会福祉協議会と協議し、必要な方へこのハンドブックを抜粋し、印刷したものを配付する方向で検討していきたい。

また、お年寄りの居住環境を改善するための施策として、本市では、老人居室整備資金貸付事業により、専用居室、台所、便所、浴室等の改造、車いすでの移動が可能となるスロープ化等に要する資金の貸し付けを行っており、この制度を利用していただきたい。ご指摘の改善資金を、全額市が負担することは困難である。

次に、ICカード利用による健康管理システムの導入を図ることは、市民にとって確かに有効に思われるが、これに取り組むためには、東部医師会とか各病院等医療機関との連携を、従来以上に密にすると同時に、十分な検討と綿密な計画が必要である。

現在、本市では、住民の健康情報を的確につかむために、従来から電算組織を利用しており、さらに充実を図るため、平成三年度より新たにオンラインの導入を計画している。このことにより、検診を受けられた方がたの個々の必要なデータを画像で見ることができ、これをフル活用して追跡調査を行い、住民に対する健康検診の受診指導とか、必要な方の要精密指導をしていく等、健康管理について内容の充実、強化を図りたい。

**答（教育長）**

②遠距離通学費の補助制度は、学校の統廃合による統合条件として、覚書を交換した地区の子供たちに、国の補助基準に従い、通学費の一部を助成するもので、小学校では四キロメートル以上、中学校では六キロメートル以上を対象としており、統廃合以外の学校における遠距離通学生は対象としていない。ただし湖南地区と稲葉山地区については一部助成している。具体的には、小学校では稲葉山、神戸、東郷、明治、世紀、美和、湖南の七校。中学校では江山、高草、南の三校で平成二年度、三年度は、おおよそ四百名程度である。

③学校側から該当生徒の担任の持っている指導記録を専門委員会に提出していただき、これをもとに、各専門委員の方が検討され、さらに四チームの各委員の先生方が援助活動の検討、確認を行い、その後専門委員が学校へ出向き、該当生徒の保護者や担任に、その後の状況を聞きとり、援助活動を行っている。具体的なケースは多種多様で、最近では、神経症的なものよりも無気力な生徒の登校拒否が非常に増えており、このような生徒に対し専門委員会が援助活動を行っている。なお、学校外に特別な施設を設置して指導している例もあるが、本市は、現在の専門委員会に対応していくこととした。

**答（市長）**

④(1)本市独自の新しい村づくり特別対策事業により、それぞれの

地域において、自主的な特産品の開発が進められているが、今後の方針として、特産品の生産が特定地域に限られ、かつ市内消費に限られるものと、各地域で栽培可能で量産化でき、県外に出荷できるものとに区分し、それぞれに必要な対策を講じていきたい。さらに輸出用産品として、一億円以上の産地を目指すものについては、市農協と十分協議しながら対応していきたい。

(2)コミュニティー活動による町と村の交流活動は、現在六組で、姉妹縁組の地区を中心に行われ、好評のうちに交流活動が進められ

ている。なお、問題として、村の年中行事の復活伝承、青年の地域活動などの取り組みの停滞が見受けられるが、今後も、住民の理解をいただきながら、活力ある村と町の交流ができるよう、公民館活動や自治会活動との連携、協調を図りつつ啓発活動を充実していきたい。

(3)農業後継者対策としては、後継者のグループ活動に対し助成を行っているほか、経営開始資金の利子補助を実施しているが、今後の対策としては、第五次総合計画の検討委員会で議論をいただいているところである。

# 国保財政見直しは

質問（新政会） ①環日本海時代を迎えるなか本市には、空と海との交流ルートとなる鳥取空港、鳥取港があり、他の地域と比べても、その条件は整っている。

②国民健康保険について、今年度の決算見込みが厳しい状況にあると聞くが、どのような現状と見通しをお尋ねしたい。

地域社会の活性化を図る上で、地域レベルの国際交流の役割はますます大きくなっており、環日本海時代に乗り遅れないためにも、港湾施設や空港のより一層の整備と利用促進を図り、諸外国との交流を真剣に考える時期にきていると思えるが、市長の所見を承りたい。

④国と県は、昭和六十三年年度から二年間、県内の重要な交差点の交通量を調査し、交通渋滞が特に激しい道路十五力所の具体的な改良整備方法をまとめ、それなりの対策がなされているところである。

②平成二年度の決算見通しとして、収入未済額と国民年金の検認率についての取り組みを伺いた

この渋滞実態調査の結果、最も渋滞が厳しかったのは、国道二十九号線鳥取工業高校入口交差点で、市内に向けて四千五百十、国道九号線溝川交差点で同じく三

**提出議案**

（三月定例会）

- 第2号 三年度鳥取市一般会計予算
- 第3号 三年度鳥取市各特別会計予算（土地区画整理費、下水道事業費、簡易水道事業費と畜場費、公設地方卸売市場事業費、駐車場事業費、国民健康保険費、老人保健費、老人・障害者住宅整備資金等貸付事業費、住宅新築資金等貸付事業費、土地取得費、墓苑事業費、農業集落排水事業費）
- 第16号 三年度各企業会計予算（水道事業・病院事業）
- 第17号 三年度鳥取市一般会計補正予算
- 第18号 二年度鳥取市一般会計補正予算
- 第19号 二年度鳥取市各特別会計補正予算（土地区画整理費、下水道事業費、駐車場事業費、国民健康保険費、老人保健費、老人・障害者住宅整備資金等貸付事業費、住宅新築資金等貸付事業費、農業集落排水事業費）
- 第27号 二年度各企業会計補正予算（水道事業、
- 第28号

千七百二十五坪など、本県の渋滞の激しい十五力所のうち、七力所が本市及びその周辺部に集中している現状であるが、本市としてはこのような実態を踏まえ、対策をどのように考え、その解消に取り組まれるのか伺いたい。

また、円護寺隧道は、崩壊による補修工事が行われており、多くの市民がその復旧を待っているが、全面的改修か新設が必要と思考するが、将来的構想があればお聞かせいただきたい。

⑤平成七年に本市をメイン会場として、鳥取、島根両県において全国高校総体の開催に伴い、わかとり国体の感激を再びと、スポーツ振興に真剣に取り組み好機であると思うが、施設設備も含め教育長の見解を伺いたい。

また本市において実施される種目等もあわせて伺いたい。

さらに、部活指導教員の中には、種目、協会等の強化策に協力し、生徒達の技術向上のために、私生活をなげうって頑張っている方々も多くおられるが、これらの教師が学校としての公式行事ではない大会、研修会、合同練習会等に出席、または、生徒を引率する場合の扱いはどうか。

### 非常に厳しい現状

答(市長)

①環日本海時代を

迎え、中国、韓半島、ソ連の極東地域等と交流を深めるといことは、日本にとつても、日本海沿岸各地域にとつても極めて意義があり、重要なことだと認識しており、国際化時代と言われる今日、ご指摘のように海と空の港を持つ本市として、これらの地域と交流することは、本市の活性化にもつながることになると考えており、県とか他地域と手を取りながら、交流を深めるよう努力してまいりたい。

②平成元年度分の主なものは、市税四億二千二百万円、住宅使用料五千八百万円、国民健康保険一億四千七百万円、住宅資金貸し付け一億七千万円となっており、平成二年度分については、前年度以上の徴収率を確保するよう努力をしているところである。

国民年金の検認率については、今年度も保険料収納特別対策を実施し、県、社会保険事務所の指導を受けながら、口座振替の推進、個別指導等で納付の催促を行っているところで、現時点で、昨年度の八十一割より若干上まわる見通しである。

今後、未加入者に対し、職権で手帳の送達などをして、加入していただくこととしており、近い将来には、段階的に八十五割になることを目指して努力したい。

③国保会計の今年度の決算見込みについては、約一億三千万円程の赤字が予想されており、要因として、健康保険への加入が一段と進み、国民健康保険の被保険者が

減少し、保険料の収入が落ち込む一方、医療費が増高していることによるものである。

また、この医療費の増高の原因は、被保険者の高齢化や医療技術の進歩等に加え、平成二年四月の診療報酬の改定、患者の総合病院志向等によるものと思われ、一般被保険者の一人当りの医療費が、前年同期と比べると、約六割上昇をしている現状である。

今後、医療費の動向を見守るとともに、収納率の向上対策に全力を尽くし、少しでも赤字を減らすよう、最大限の努力を払っていく所存であるが、いずれにしても国保財政は、非常に厳しい現状である。

④実態調査によると市内七カ所の主要渋滞箇所は、いずれも国道と県道の交差点であり、県は、渋滞箇所の具体的な対策として、短期、中期、長期と改良整備の推進計画を作成されている。

短期は平成三年度から四年度完成を目標。中期は平成五年度から平成六年度を目標。長期は平成七年度以降を目標とした計画である。

具体的には、短期計画として、吉方二丁目の小谷薬局前交差点。中期計画として、今町二丁目交差点ガード下、鳥工入交差点、正蓮寺交差点、南バイパス交差点。長期計画として、伏野の溝川交差点、服部交差点。以上七地点で、何としても国道と県道との関係であるので、本市としては、何とか早く解決していただくよう県へ要

望してまいりたい。

次に、円護寺トンネルについては、市街地に入るバイパス的な役割もあり、以前より、利用者から新ルートへの代替トンネルが要望されているところで、この度、県及び市に対して、地元関係者より強い要望書が提出され、市としても、その趣旨を申し添え、県に事業化されるよう促進しているところである。

今後、県ではルート等の諸問題を解決し、事業化の検討に入ると伺っており、直接知事に口答ではあるが要請をした。したがって、現在のトンネルは、原形復旧にとどめ、拡幅改良の整備計画は考えていない。

### 答(教育長)

⑤平成七年、本市の県営布勢総合運動公園を中心に、全国高校総合体育大会の開催が決定しており、本県では十五種目が予定されているが、本市で行われる競技種目や会場は現段階では決定されていない。しかし、陸上競技を中心に、数種目が開催されるものと考えており、その決定や取り組み内容については、鳥取県教育委員会と鳥取県の高等学校体育連盟の方で平成三年度に全体計画が立案され、平成四年度から実施される予定である。

第29号	病院事業
第30号	鳥取市現業職員の給与の種類及び基準に関する条例の制定
第31号	鳥取市農産物加工センターの設置及び管理に関する条例の制定
第32号	鳥取市少年愛護センター条例の全部改正
第33号	鳥取市職員定数条例の一部改正
第34号	職員の勤務時間に関する条例の一部改正
第35号	鳥取市立学校基金条例の一部改正
第36号	鳥取市簡易水道事業給水条例の一部改正
第37号	鳥取市保育所条例の一部改正
第38号	鳥取市国民健康保険条例の一部改正
第39号	鳥取市農業委員会委員の選挙区及びその選挙区において選挙すべき委員の定数を定める条例の一部改正
第40号	鳥取市安蔵公園の設置及び管理に関する条例の一部改正
第41号	鳥取市営住宅の設置及び管理に関する条例の一部改正
第42号	鳥取都市計画下水道事業受益者負担に関する条例の一部改正
	辺地に係る公共施設の総合整備計画

くよう、市民運動も展開していか  
なければならぬと考えている。

さらに選手強化とか引率教員の  
派遣等の取り扱いについては、こ  
指摘の問題点を十分に踏まえつ  
つ、県の方針が決定次第、趣旨に  
沿い指導してまいりたい。

また、体育施設の整備について、  
現在、学校体育施設の開放や施設  
の分散配置に努め、いつでもだれ  
でも利用できるような場所に、地

区体育館等を計画的に建設してい  
るところである。

さらに、スポーツ人口やスポー  
ツニーズの多様化が進んでいるの  
で、引き続き人口の状況や、スポー  
ツ活動の動向等を勘案しながら、  
スポーツやレクリエーション施設  
の整備を、計画的に今後も進めて  
まいりたい。

# 河原町の下水

## 放流先は

### 叶水源地より

#### 下流に

##### 答(市長)

屑籠をカラスが荒らし、折り箱な  
どが四散している状況である。  
また、櫻谿公園とも連なり絶好  
のハイキングコースとなる百合、  
太閤平から雁金山に至る遊歩道等  
の整備も遅れている。  
このような鳥取の伝統のある歴  
史と文化遺産が、十分市民に親し  
まれ、心の糧となるよう久松山周  
辺の整備を推進すべきと思考する  
が、どうか。

ンベを実施する方針であり、地元  
企業もこのコンベに積極的に参加  
いただきたい。  
また、区画面積についても、大  
企業でなくても、十分施行できる  
区画面積となるよう検討を進めて  
いる。なお価格については、現在  
検討中であるが、良好な住環境の  
住宅を適正な価格で分譲するとい  
う津ノ井ニュータウン事業の趣旨  
に沿うよう、コンベの実施や分譲  
に際し、ハウスメーカー等に要請  
をしてまいりたい。

また、廃止されたロープウェイ  
施設の放置も問題である。特に山  
頂の天守閣跡地近くについては史  
跡でもあり、速やかに処置するよ  
う求めるべきである。今後の対応  
について伺いたい。

②河原町も下水道事業に取り組  
み、平成二年度中に事業に着工す  
る準備中で、その計画は、人口が  
約七千人程度を基本にして、処理  
場の位置を河原町の大字布袋地内  
とする計画である。この計画に対  
し、本市として、下水処理水の放  
流先を水道局の取水場所より下流  
に持つていくという前提で、関係  
地区住民と話し合った結果、処理  
水を鳥取市の倭文地内に持つてい  
き、そこから水路を使い、水道局  
が採水している地区より下流に放  
流するという事で、河原町のご  
理解ご協力をいただき今後の運営  
等も含めて具体的な詰めに入る段  
階である。

との計画変更についての折衝や、  
県への要望が行われてきたが、そ  
の後の経過と見通しはどうか。  
③鳥取市のシンボルである久松  
山は、四季を通じて市民に親しま  
れるとともに、仁風閣と連なる美  
しさは観光資源としても貴重なも  
のである。市は歴史公園として城  
跡整備を進めてきているが、久松  
山全体の環境保全と整備は十分と  
は言えず、歴史的な文化遺産が生  
かされていない現状である。特に  
散策や登頂の道も整備されず、標  
識すらないままであり、松くい虫  
で立枯れた木は放置され、美観を  
損うばかりか、危険を感じるほど  
である。また頂上には民間のもの  
と思われるコンクリート小屋があ  
り、トイレは不潔な惨状をさらし  
ている。さらにゴミについても、コ

①住宅分譲の申込  
み倍率が順次高倍率になっており  
この対応として、結局住宅地の造  
成ベースのアップを図るといふ必  
要があり、大きな区画を民間のハ  
ウスメーカーに一括分譲する特別  
な造成手法について検討を進めて  
おり、業者の選定に当たっては、コ  
ンベ方式により、ニュータウン整  
備の基本的な考え方を十分理解い  
ただき、さらに施工能力のある業  
者という事で選定したい。もち  
ろん地元企業と県外企業との間に  
差を設けることはしない。コンベ  
の実施に当たっては、鳥取の気候、  
風土などに合った住宅整備をお願  
いするなど、地元企業のノウハウ  
が十分生かされるようにして、コ

- 第43号 鳥取市営土地改良事業の施行
- 第44号 鳥取市営土地改良事業の経費の賦課基準並びにその徴収の時期及び方法
- 第45号 市道の路線の認定
- 第46号 2年度鳥取市一般会計補正予算
- 第47号 2年度鳥取市下水道事業費特別会計補正予算
- 第48号 2年度鳥取市農業集落排水事業費特別会計補正予算
- 第49号 鳥取市監査委員の選任

#### 請願と結果

##### 〔採択となったもの〕

○「未恒地区公民館」移転改築に関する請願

(伏野 森淳美外二名)

○鳥取市主催の成人式行事日の変更実施に関する請願

(本町 米原正博)

##### 〔不採択となったもの〕

○西町児童館跡地の公園化に関する請願

(西町 山根和雄外一八二名)

#### 陳情と結果

##### 〔採択となったもの〕

○市立美術館建設促進に関する陳情

(青葉町 山本恵三外四名)

○鳥取市立中央公民館富桑分館の充実及び建物の改築に

松くい虫の問題については、久松山の裏表は本市の所有であり、松くい虫の被害木の発生が確認され次第、伐採除去しているが、平和塔や本陣山周辺は国有林であり、国有林内の松くい虫の被害対策は、制度上、所管の営林署が実施することになっている。市としては、久松山一帯の景観を良好に保持する観点から、大阪営林局長あてに、松くい虫の被害木の伐採処理について要請してきたところである。今後とも再度適切な時期に現地を確認し、被害木で景観が悪いとかが、危険であるということであれば、伐採を含めて、再度要望し、営林署で実施していただくようお願いする。

ロープウェイの問題で、円護寺のトンネル付近の駅舎については、個人の所有地に建っている建物であり、健全な施設に改善するよう所有者に申し入れをしたい。また、ロープウェイ及び山頂駅舎の撤去については、所有者に撤去する方向で申し入れをし、協議したい。

ゴミ等の問題については、現在の丸には、ふたつきのゴミ箱が二つ、ふたのないゴミ箱が七つと、合計九つ設置されており、毎週月曜日と金曜日に清掃と合わせて、ゴミの回収を行っているが、今後、

ふたつきのゴミ箱や清掃回数を増やすなどして、美しい久松公園、二ノ丸になるよう努力したい。

### 地方分権の

### 取り組みは

質問（無所属） ①地方分権の推進について、今後の取り組み方をお尋ねする。

### 全国市長会等で

### 議論

答（市長） ①国においては、臨時行政調査会等で、補助金の整理、縮小、権限委譲等、地方分権の推進について提言され、推進してきたところである。

一方、地方においては、全国市長会、全国町村長会、全国市議会議長会等の地方六団体の組織でそれぞれが協調しながら、活動を展開してきているところであり、市長会としては、専門委員会を設け、自主的に行財政改革に取り組み姿勢を打ち出し、国に対しても、主張すべき点は強く主張し、積極的

### 意見書

議員発議で次の意見書（要旨）が決まり関係機関へ提出される。  
▽「子供向けポルノコミック」撲滅の法制化を求める意見書

性描写の過激な「子供向けポルノコミック」は、何の法的規制のないまま放置されているため、子供たちが容易に入手できる現状にある。青少年の健全育成のためにも、また「児童憲章」にもうたわ

れている「健全な子供を育てるよき環境づくり」のためにも、性描写マンガや雑誌あるいはビデオ等の出版・販売を禁止する法的な法的規制を求める。  
▽北方領土早期返還と日ソ友好関係推進に関する意見書

東西間の緊張緩和が進む中、ゴルバチョフ大統領の来日を契機にソ連との平和友好関係の確立と北方領土問題に関する新たな進展に大きな期待が寄せられている。政府は日ソ両国間の真に安定的な平和友好関係を確立するとともに、北方領土の早期返還実現を目指して、一層積極的な外交交渉を講じられるよう強く要望する。

▽救急・救命対策の確立に関する意見書  
我が国の救急業務としての応急手当は一時救命処置に限定されており、諸外国に比較して、救命率

社会復帰率は低い状況にある。政府は、二次救命処置ができる隊員の養成を図るとともに全国にドクターカー（医師同乗救急車）シス

### 新収入役に同意

平成三年四月二十三日、第二回臨時市議会が開かれ、任期満了となる宮本清美氏の後任として次の方の選任が同意された。  
◎収入役 朝 倉 晋氏  
昭和七年一月八日生  
鳥取市田島七一一番地

### 国民健康保険

### 条例の改正など

- 三月議会で議決した主な条例とその内容は、次のとおり。
- ▼鳥取市簡易水道事業給水条例の一部改正  
有富地区に簡易水道を設置するとともに、料金の見直し等所要の整備を行うため。
- ▼鳥取市国民健康保険条例の一部改正  
保険料率の改定及び賦課限度額の引き上げを行うため。
- ▼鳥取市安蔵公園の設置及び管理に関する条例の一部改正  
鳥取市安蔵公園のスキー場の設置及び管理並びに使用料について定めるため。
- ▼鳥取市営住宅の設置及び管理に関する条例の一部改正  
入居資格としての収入基準等を引き上げるため。

関する陳情

- （行徳 岩成一雄外三十六名）
- 八千代橋下潮止せき決壊箇所
- 環日本海交流の推進に関する陳情
- （本町 米原正博）
- 中国横断自動車道姫路・鳥取線の早期実現に関する陳情
- （本町 米原正博）
- （二部採択となったもの）
- 県産材の需要拡大に関する陳情
- （西町 生田泰治外三名）
- （不採択となったもの）
- 税金等の郵便局自動払い込みを求める陳情
- （田園町 大羽信夫）

### 議員発議

- 「子供向けポルノコミック」撲滅の法制化を求める意見書
- 北方領土返還と日ソ友好関係推進に関する意見書
- 救急・救命対策の確立に関する意見書

### 本会議を

傍聴しましょう

次の定例会は

6月です。

### 事

三月議会で同意  
◎鳥取市監査委員  
渡部万亀造氏  
賀露町一一四〇番地