

心豊かなまち  
シリーズ⑦

## 毎年、市民美術展に出品



約2ヵ月かけて作品を仕上げます

### 鳥取農業高等学校 美術工芸染織クラブ

鳥取農業高等学校の美術工芸染織クラブ(田中彰部長  
10人)は、美術工芸室で、毎週3回活動をしています。  
同クラブは、主に染色、染織、絵画、彫刻、デザインを  
手掛けています。  
今回訪ねたときは、先に福祉文化会館で行なわれた、  
市民美術展の工芸部門に出品のための「染色の作品」を  
制作中でした。この作品は、木綿に染料で絵を描くもの  
です。同クラブは、毎年、市民美術展に出品して、いつ

も優秀な成績を修めています。  
「みんながどんな絵を描こうかといつも考え、暇があ  
るたびにデッサンをして日々勉強をしています」と部長  
の田中君。細かい作業なので、刷毛を持つ一人ひとり手  
に緊張感が漂っています。  
顧問の尾崎幸枝先生も「和気あいあいとした楽しいク  
ラブで、みんな良い作品を作ろうと意欲満々です」と太  
鼓判を押しています。



# 全市民で人権尊重の輪を広げよう

## 差別をゆるさなない社会の実現を

部落解放月間7月10日～8月9日

同和問題  
シリーズ

▷180

### 鳥取市における差別事象

「鳥取農業ものがたり」について

（本文中の記述より）

認識が不十分でした。

もう一件は、鳥取市社会教育事業団の発刊による「鳥取農業ものがたり」の中の記述について一県民より指摘のあったものです。本紙上ではその記述を紹介し、その差別性について市民の皆さんと一緒に考えてみたいと思います。

鳥取市で昨年発生した差別事象が四件あります。

その一件は、職場での従業員同士の口論の中で、他の一件は地区外の親戚同士の結婚問題に絡んで、もう一件は店先での世間話の中に差別発言がでてきたものです。

発言者はいずれも同和問題研修会に参加したことがなく、同和問題の

農村のあり余った人達は、大きな町へと流れ出しました①仕事にあふれ、何も出ない横着者は、やくざ・遊び人になり、最下層の賤民仲間におちてしまいました。……（略）……文字通り人間扱いされないで、②全く犬・猫と一緒にした。

どこの城下町でも、町はずれには、このような人達の吹きだまりが出来、大火事や大げんかでも始まれば、近くの貧しい農民達をそのかして、暴徒となる危険性さえはらんできました。

この記述を一読して、読者はどのような感想を持つでしょうか。同和地区に対する誤ったイメージを思い浮かべ、差別を肯定するようなことがありはしないでしょうか。このような記述は、差別的助長拡大につながると思われ、受け止める必要があります。したがって、この記述の差別性を理解して、誤った認識を正していくことが、部落差別の解消にとって欠かすことのできない道筋であると思います。

#### 〈①の記述について〉

ここには、権力者の側から物事を見ている姿があります。権力によって大きく取られ、生活を破壊され、土地を捨てざるを得なかった苦しい農民の立場について、権力を維持するためにあえてその地位にしばらくつづけた被差別の人々の立場について、

でも、何の説明もなく、「悪い人たちだから最下層に落ちたのだ」という記述は、権力者側に立った記述であり、不当なものといわざるを得ません。

同和問題の理解・認識が十分でない人がこの記述を読んだとき、何の疑問もいだかないで、そのまま受け入れてしまう恐れがあるのではないだろうか。

#### 〈②の記述について〉

権力者から見れば、最下層の人たちは、「犬・猫」のような存在にうつったのかもしれない。しかし、「町はずれの吹きだまり」に追いやったのは、まぎれもなく権力者なのです。そしてやむにやまれず命がけて起こした一揆も、権力者にとって都合な問題は、すべて「暴徒」ということにされてしまいます。

ここにも、権力者の立場で民衆を見下ろしている姿勢がうかがえます。

〈この事象の示す問題点〉

問題点としては、

- (1) 復刻版であり、著名な人が書いたものだからという安易な姿勢があったこと
- (2) 事業団・行政・編集担当者などが、指摘されるまで問題に気付かなかったこと
- (3) 部落差別が現存することを考えれば、当然、読者が部落差別と結び付けて考える恐れのあること

などがあげられます。

しかし、この事象は決して発刊関係者だけの問題ではありません。この本はすでに販売され、多くの人の目にふれているはずですが、差別性を指摘した人は県下でただ一人でした。これは県民・市民の同和問題に対する意識や関心の低さの現れにほかなりません。

どの事象をとってみても、啓蒙の不十分さとともに、同和問



主な月間行事

問題を自らの問題としてとらえきれないことからくる、同和問題に対する認識の甘さや不十分さの現れといえるのではないのでしょうか。これらの現象の一

つひとつの原因や背景をしつかり見つめ、そこから差別解消に向けての自らの意識や行動を振り返り、自己を変えていく努力が必要なのではないでしょうか。

・第19回部落解放鳥取市研究会  
 とき 8月7日(金)午前9時  
 午後4時30分  
 ところ 鳥取市民会館ほか  
 全体会講師 福田雅子氏(NHK解説委員)  
 ・同和問題講演会  
 とき 8月7日(金)午後2時

30分 午後4時  
 ところ 鳥取市文化センター  
 講師 今野敏彦氏(三重大学人文学部教授)  
 ・第18回部落解放鳥取県研究会  
 とき 8月27日(木)・28(金)  
 ところ 倉吉体育文化会館ほか

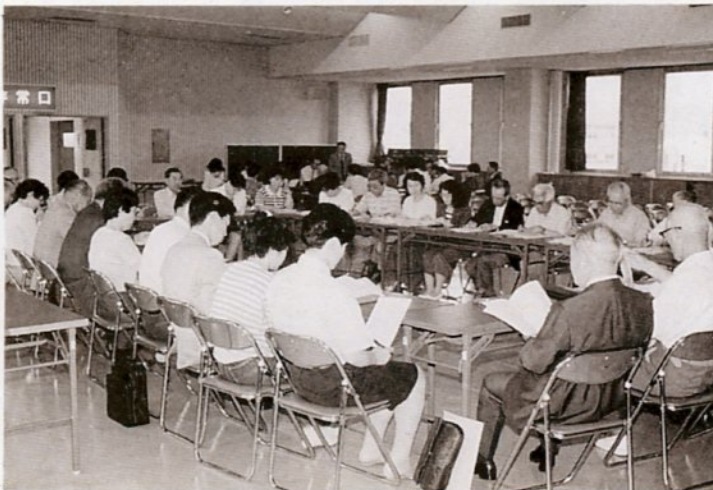


第18回 部落解放鳥取市研究集会

市民一〇〇〇人が参加し、差別解消に向けて真剣に討議を重ねた昨年の研究集会



公民館、学校、企業などが加入し同和教育を推進している「市同教」の総会



地域における指導者を養成するための推進員研修会

水平社創立70周年

～人の世に熱あれ、人間に光あれ～

1922年(大正11)3月3日、京都の岡崎公会堂で被差別部落の人びとが自ら立ち上がり、差別と迫害を打破しようと水平社を結成しました。

弾圧に屈せず、筆舌に尽くしがたい辛酸をなめながら、人間は自由・平等である、人間は尊敬されなければならない、差別は許すべからざる悪であるとの旗を高く掲げて闘い続けてきました。

今、反差別の闘いは大きく発展していますが、これは、この水平社の闘いなしにはありえなかったでしょう。

「人の世に熱あれ、人間に光あれ」とうたった水平社宣言は、70周年をむかえた現在も、私たちに強い感動を与え続けています。この宣言の精神とあわせて、綱領の「人類最高の完成」をめざして、自らの課題として真に平等な社会の実現のために、前進していかなければなりません。



# 8月から完全土曜閉庁

## 本庁、水道局など

労働時間を短縮し「ゆとりと豊かさのある国民生活の実現を」という社会的機運の盛り上がりの中で、国は五月から完全土曜閉庁を実施しています。また、県や米子市、倉吉市でも八月から完全土曜閉庁の実施を予定しています。このような情勢を背景に、本市も八月一日から毎週土曜日を休みにする「土曜閉庁」を実施することになりました。

### 開閉庁機関は今までどおり

本市は、平成元年四月から毎月の第二・第四土曜日を休みとする隔週土曜閉庁を実施してきました。それには、行政サービスに振り分けてきました。



土曜閉庁が始まる市役所庁舎

八月一日から予定している完全土曜閉庁も今までのとおり、開閉庁機関Ⅱ下表Ⅱで実施します。

### 市立病院では 内科など5科継続

市立病院は、十三の診療科があり、それぞれ外来診療を受け持っていますが、当面、土曜日の利用が多い診療科は従来どおり土曜外来を続けます。

土曜日外来を続けるのは、内科、外科、整形外科、眼科、耳鼻咽喉科の五科で、その他の科は休診となります。

休診となる診療科については、急患に対応するため、医師を緊急に呼び出すオンコール体制を導入します。土曜日の午後は従来どおり当直体制となります。

### 利用して下さい サービスセンター

土曜閉庁の実施によって、行政サービスを低下させないよう、JR鳥取駅に「鳥取市行政サービスセンター」を設置して

毎週土曜日に業務を行わない機関

市長部局各課、市議会事務局、選挙管理委員会事務局、監査委員事務局、公平委員会事務局、農業委員会事務局、教育委員会事務局、保健センター、母子寮、少年愛護センター、環境検査室、水道局

### 今までどおり土曜日も業務を行う機関

小学校、中学校、保育所、若草学園、児童館、敬生寮、卸売市場、清掃事業所、神谷清掃工場、中央公民館、地区公民館、働く婦人の家、サイクリングターミナル砂丘の家、市民会館、市民体育館、勤労青少年ホーム、文化ホール、こども科学館、市民図書館、解放センター、隣保館、水源事務所(叶)、大樹荘、つづらを荘、福祉文化会館、地区体育館、海洋センター、総合福祉センター、仁風閣、美保球場、梅鯉庵、行徳庵、片原駐車場、安蔵公園、市立病院

「サービスセンター」を設置しています。

開所日は祝日と水曜日を除く毎日、開所時間は、午前八時三十分から午後五時までです。土・日曜日午後五時まで開いていますのでご利用下さい。

次の書類の交付申請・届出事務ができます。

戸籍の謄本・抄本・記載事項

の証明、住民票の写し、転入届、

転出届、印鑑登録申請、印鑑登

録証明書、外国人登録証明書、

税関係の証明書、各種年金のは

### 休日、夜間は 警備員室へ

このほか、住民票の写しや、戸籍謄・抄本などの交付申請を市内の郵便局で扱っています。市役所へ出かけるのが困難な人は、近くの郵便局で請求して下さい。

また、現在、休日や夜間に受け付けている出生届、埋火葬の許可書の発行などは、今までどおり市役所警備員室で受け付けます。



て、みんなが楽しそうに身体を



# 保健婦のつぶやき

♪北に住む人は幸せ…♪  
歌に合わせて、みんなのはずむ息。そして「もう一度やりましょう。」と声が聞こえてきます。ドアを開けると、リズムに乗っ

## 生きがいを見つけよう

動かし、汗を流しています。またあるところでは、みんなが集まっていると聞いて来たの



に静かです。そっとふすまを開けてみると、みんなが静かにお話ししながら、手は一生懸命動いています。折り紙で、くす玉やちようちよを作ったりして、静かですがみんなの顔は生き生きとしています。そして、こんな言葉が返ってきます。「みんなとおしゃべりをするのが楽しくて来るんです。この時間を楽しみにしているんです。」と。

あなたのまわりを見て下さい。どんなグループがあり、どんなことをやっていますか。「生きがい」とは、どんなさ細なことでも、その人が一生懸命になれることが見つけられたら、その人の本当の生きがいではないでしょうか。あなたは、自分の生きがいを見つけていますか？高齢者の問題とかたずけないで、働きざかりのあなたも、今、心にゆとりがありますか？仕事も大切です。そして身体、心の健康も大切です。自分にはどんなことができるのか、早く見つけて、すてきな自分の人生をすましましょうね。

## 主な出来事

(6月)

- 5〜6日 福祉文化会館でエコマック展
- 7日 市民体育館などで第三回鳥取市スポーツレクリエーション祭
- 12〜23日 六月市議会定例会
- 13日 久松小と美和小の児童と父母が「親と子の米作りモデル事業」の田植えで交流
- ▽第十七回市民音楽祭を開催
- 21日 市消防団が美保多目的広場でポンプ操法大会
- 27日 市民美術展開幕▽湖山池で漁場クリーンアップ事業を開始
- 28日 第三十五回市民体育祭が開幕

## 日・韓音楽祭 鳥取砂丘漁火コンサート



北島三郎



五木ひろし



水前寺清子



川中美幸



ナムジン

市は、韓国清州市と姉妹都市の提携を結び、広く国際交流を推進しています。これに欠くことのできない高速交通網の早期整備を促進して、ふるさと鳥取を広くアピールするため、日本海の漁火と鳥取砂丘を背景に、日本と韓国の演歌・ポップス歌手に

よる日韓音楽祭「鳥取砂丘漁火コンサート」を開催します。  
【開催日程】  
♪8月1日▽日韓ビッグスター演歌競演〔出演〕北島三郎、五木ひろし、水前寺清子、川中美幸、イ・ミージャ、キム・ヨンジャ、ヒョンチョル、ナムジン  
♪8月2日▽日韓ポップスフェスティバル〔出演〕西城秀樹、浅香唯、千堂あきほ、忍者、ミン・ヘギョン、ヤン・スギョン、イ・ボムハク  
【会場】鳥取港特設ステージ  
午後6時30分開演  
【入場料】前売り3500円

▽当日4000円(全自由席)  
【チケット取り扱い】  
鳥取砂丘漁火コンサート実行委員会、市観光協会、県内の旅行代理店、JR各駅、有名プレイガイド  
問い合わせは、鳥取砂丘漁火コンサート実行委員会(市観光課内、☎市役所内線2531・2533)へ。



**'92北園ニュータウン住宅フェア開催**  
8月1日(土)～8月16日(日) AM10:00～PM5:00  
モデルハウス全7社11戸 一挙公開!  
※北園1丁目地区(上段)の5戸は8/1(土)・8/2日(日)の2日間のみ展示となります。  
お問合せ  
**鳥取県住宅供給公社** 鳥取市東町1丁目271番地(県庁第2庁舎7階) ☎(0857)26-8331  
北園事務所(北園ビル1階) ☎(0857)22-1565



# 体外受精の実施に向けて

## 鳥取市立病院

鳥取市立病院は、不妊症、特に難治性不妊症の治療に積極的に取り組むこととなり、体外受精の關係議案を6月市議定例会に提案し、可決されました。

難治性不妊症の治療方法として、体外受精は既に一般化しつつあります。

病院では、不妊外来を設置して対処していましたが、この度、腹腔鏡装置、採



棄権しないで投票しましょう

# 投票日は7月26日です

## 参議院議員通常選挙

7月26日(日)は、参議院議員通常選挙の投票日です。棄権し

ないで投票しましょう。

投票できる人は、昭和47年7月27日以前に生まれた人で、平成4年4月7日以前に転入届をして引き続き住んでいる人です。

### 不在者投票

投票日の当日、やむを得ない用務などで、投票所へ行けないときには、不在者投票をすることができます。また、指定病院などに入院している人は、その病院で不在者投票ができます。不在者投票のできる期間は、

7月8日(水)～7月25日(土)です。時間は、毎日午前8時30分～午後5時。場所は、市役所第二庁舎5階第2会議室です。印鑑を持参して下さい。

### 郵便投票

郵便投票証明書の交付を受けている人は、7月22日(水)までに不在者投票の請求をすることにより、自宅で不在者投票をすることが出来ます。

郵便投票証明書は、身体障害者手帳か戦傷病者手帳の交付を受けている人が、市選挙管理委員会へ申請すれば交付されます。対象となる障害は、次のとおりです。

- ①両下肢、体幹(1級、2級)

とになりました。

費用は、保険適用が認められておらず、入院、検査、材料費など32万円程度が患者の自己負担となります。

## 衛生公社が社名を変更しました

7月1日から「財団法人鳥取衛生公社」は、「財団法人鳥取市環境事業公社」に社名を変更しました。

衛生公社は、し尿・ごみ収集業務をするため設立されましたが、業務内容は設立時に比べて大幅に拡大しています。さらに業務を充実し、市の環境整備事

②心臓、じん臓、呼吸器、ぼうこう、直腸、小腸(1級、3級)

### 入場券

入場券は、世帯主あてに郵送しています。1枚のはがきに3人分の入場券を印刷していますので、それぞれ自分の名前の記入されている入場券を切り取って、投票所へ持参して下さい。

### 投票所の名称変更について

第20投票区投票所の米里児童館の名称が米里地区公民館に変更になります。場所は変更ありません。

詳しくは、市選挙管理委員会(☎市役所内線6211)へお問い合わせ下さい。

なります。

また、不妊外来日は、毎週金曜日の午後2時から4時までです。

業の全般に取り組むためにふさわしい名称としました。

### 第42回

社会を明るくする運動

期間 7月1日～31日

「ふれあい」

対話が築く明るい社会

湯快にバスタイム

# さわやか給湯セール

期間中給湯器 お買い上げの方へ **バスタオル進呈**

8/31まで

**給湯専用**

**セミオート給湯器**

**全自動給湯器**

×カー価格を **オール30%OFF**

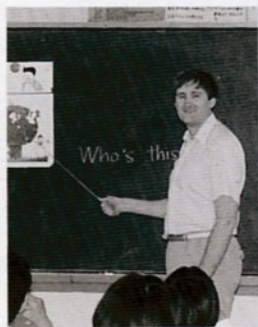
工事費、材料費は別途申し受けます。

**鳥取ガス** ☎28-8811



# 英語指導助手離鳥に当たって

パーソン ステphen エリック  
Person Stephen Eric (32)



平成元年8月、英語指導助手として来日。市立の10中学校を巡回指導。この度、3年間の任期を終えます。カナダ アルバータ州 エドモントン出身。

## 祖国を感じさせてくれるまち

私は三年間、鳥取で暮らしてとても幸せでした。書くことも、話すこともままならない国で働くことはとても不安でしたが、まわりの人たちは、いろいろと相談に乗ってくれ、私を理解してくれました。

鳥取は、日本や日本人を知る場所としてうってつけです。人々はとても気さくで、祖国の温かさを感じさせてくれます。以前に私を

訪ねた祖母も、いまだに忘れられないまちだと言っています。鳥取での生活は、剣道を習ったり、市のイベントにも多く参加して、とても有意義でした。生徒は優秀で、教えたり、会話をすることはとても楽しいことでした。学校生活では不思議に思ったことがあります。その一つがクラブ活動です。私が中学、高校のとき、クラブ活動をするかしないかは自由でした。成績や、生活態度が悪ければ、

クラブ活動をするのができませんでした。また、掃除も大きな違いがあります。カナダでは生徒は掃除をしません。運動会はユニークで、カナダにもあればいいなと思います。日本では中学三年生になると、高校の進路の決断を強要されます。カナダでは、中学校の成績いかんにかかわらず、みんな公立高校に行けます。十四歳や十五歳の子どもには、その決断は難しいと思います。これは、日本の学校制度で私が一番いやなことです。

私は学校やまちで子どもと出会ったらいつも笑顔でいました。三年間で生徒たちは積極的に私に話しかけてくれるようになりました。が、彼らの英語が上達したかどうかはわかりません。でも、レベルは上がったと信じています。鳥取を去ることは、とても寂しいけど、友達はこちらにいますし、私はここを去っても、心の一部をここに置いていきます。鳥取の皆さんが幸せでありますように。

### 3年度の電子計算組織の利用

本市は皆さんに、よりきめ細かい行政サービスを提供するために、電子計算機による事務処理を行っています。平成3年度、本市で電子計算機を利用した事務の内容をお知らせします。

市民課などの窓口で端末機を設置し、この端末機と電子計算機を回線で結ぶオンライン・システムで、必要な情報を即座に探し、窓口での皆さんの待ち時間を少なくするよう務めています。予防接種や検診の案内、各種の税金の計算といった大量の事務処理にも利用しています。

### 平成3年度の電子計算組織を利用した事務

事務名	主な処理	主な作成帳票
市・県民税	税額の計算・更正	納税通知書・課税台帳
固定資産税・都市計画税	税額の計算・更正	納税通知書・課税台帳
軽自動車税	税額の計算・更正	納税通知書・課税台帳
収 納	収納消し込み	徴収台帳・督促状・還付通知
住民記録	住民異動・住民票交付	住民票・転出証明書
印 鑑	登録・証明書交付	登録証明書
国民健康保険料	保険料の計算・更正	納付通知書・保険料台帳
	資格取得・喪失	被保険者証
国民年金	収納消し込み	納付書・収滞納一覧
し尿処理手数料	料金計算	納付書
上下水道使用料	料金計算	納付書
住宅使用料	家賃の計算	納付書
土地改良	償還料の計算	土地改良資金償還計算
水田利用	水田利用集計	水田農業確立対策事業
教 育	就学・成人式	就学通知・学齢簿・成人式通知
老人福祉	敬老・検診	敬老名簿・検診通知
	受給者証発行	受給者証
健康対策	乳児健診	6カ月、1歳6カ月健診の案内
	基本健康診査	健診案内(40歳以上)
	胃がん検診	検診案内(40歳以上)
	乳がん・子宮がん検診	検診案内(30歳以上)
	予防接種	はしか、3種混合予防接種の案内
母子・老人保健	該当者名簿・検診受診票	
選 挙	定時登録	選挙人名簿
保 育 料	保育料の計算	入所決定通知書・納入通知書
児 童 手 当	支払計算	受給者台帳・手当振込通知書

### 青少年を非行から守ろう

七月は「青少年を非行から守る全国強調月間」です。

市は、少年愛護センター、青少年育成鳥取市民会議などを中心に、青少年の非行防止、健全育成を目的とした街頭補導活動や相談活動、環境浄化・広報啓発活動、さらに家庭、学校、職場、地域の一体となった市民総ぐるみの運動の推進を行っています。

皆さんのご協力をお願いします。

また、七月二十日(月)から二十六日(日)まで鳥取中央郵便局「コミュニケーション」などで、非行防止パネル展を開きます。



# 市政短信

「やすらぎ」で植樹行事 環境庁の環境月間行事の一環として、6月19日、的場にある老人保健施設「やすらぎ」裏の広場で、美保保育所園児60人とやすらぎ入所者40人が植樹行事でふれあいました。行事に先だち、田中仙二所長が「今日植える苗木は、園児の皆さんが学校を卒業するころには、りっぱな木になっていると思います」とあいさつ。続いてサザンカ、ツツジ、ウメなど80本の苗木を植えました。そのあと同所内で、手遊びや肩たたきをして楽しいひとときを過ごしました。



市消防操法大会を開催 第36回鳥取市消防団ポンプ操法大会が6月21日、美保公園多目的広場で開かれました。ポンプ車操法の部には13分団、小型ポンプ操法の部には10分団が

出場し、日ごろ訓練した消防技術の敏速、的確性を競いました。大会には、320人の団員や



応援団が参加し、気合の入った演技に声援が送られました。結果は、ポンプ車操法の部は美保分団、小型ポンプ操法の部は東郷分団が優勝しました。なお、ポンプ車操法の部の優勝、準優勝、小型ポンプ操法の部の優勝の隊は、7月19日の県大会に出場します。

スポ・レク祭に1500人 スポーツに親しみ、市民同志の交流を深める「第3回スポーツレクリエーション祭」が、6月7日、市民体育館をメイン会場に開催されました。開会式は、西尾市長が「健康は幸せの原点です。今日一日、楽しくスポーツをして下さい」と激励。市連合婦人会の市民おどりや鈴の音会の傘おどりのアトラクションで大会を盛り上げました。この日行なわれた種目は、ビーチボールバレー、ラージボール卓球、綱引き、ゲートボールなどの8つ。約1500人の市民が元気一杯のプレーで心地よい汗を流しました。

## 若者地元就職ガイダンスを開催

若者の地元定着を求める「若者地元就職ガイダンス」が、六月二十日、鳥取市民会館で開かれました。これは、地元高卒者の地元就職率の伸び悩みと離職率が高いことなどから、就職希

望者に少しでも地元企業の理解を深めてもらおうと、市が初めて行なったものです。県東部の高校三年生とその家族ら約三百人が参加しました。ガイダンスでは、「みんなのできる鳥取、明るくにぎわいのあるまちをめざして」のビデオ

オを上映のあと、西尾市長が「若い皆さんが一人でも多く鳥取のまちで、職場で、いきいきと活躍していただきたい」とあいさつ。続いて、先輩のメッセージを交えて、地元企業十九社が次々と求人内容や業務内容をPRし、就職予定の高校三年生たちは、熱心に耳を傾けていました。



熱心にPRを聞く生徒たち

## 湖山池の漁場でごみ収集

市は、六月二十七日、二十八日の二日間、「湖山池漁場クリーンアップ事業」を行いました。これは台風や豪雨などで、池の中に流れ込んでたい積したごみを取り除き、漁場の環境悪化を防ごうというものです。

二十七日の早朝、事業を始めるに当たり鳥取大学艇庫前で西尾市長があいさつ。そのあと湖山池漁業協同組合(田中範幸組合長)の協力を得て、一斉にごみを収集しました。作業は、船一隻に二人が乗り、



湖山池のごみを引き上げる組合員

ひき網やたも網などを使って、湖面や湖底のごみを引き上げました。二日間で延べ七十八人、漁船延べ三十八隻が出動し、湖山池北岸の約八十鈴を清掃し、古タイヤ、空き缶、自転車など約四十鈴をかき集めました。また、二十八日には湖山町壮年団四十人も参加しました。

地域とともに未来を築く

### セーフティマインド さわやか鳥取

## 学校法人 イナバ自動車学校

鳥取駅南国道53号線沿 ☎0857-53-2311(代)



# 15日から夏の交通安全運動



自転車に反射器材を付けよう

「セーフティマインド さわやか鳥取」と「安全は人と車のゆずり合い」をスローガンに、7月15日から24日まで夏の交通安全県民運動が実施

今回の運動の重点目標は、子どもと高齢者の交通事故防止、飲酒過労運転の追放、若者の無謀運転の追放、シートベルト着用の徹底です。なお、今年から7月15日を『交通安全県民の日』と定め、交通事故ゼロを目指します。また、鳥取県道路交通法施行細則が一部改正されて、自転車に乗る人は、夜間、自転車の側面に反射器材を付けるよう努めなければなりません。

平成4年6月30日利用分まで		平成4年7月1日利用分から	
利用者世帯の区分	利用者負担額(1当たり)	利用者世帯の区分	利用者負担額(1当たり)
生計中心者(ガイドヘルパーの派遣の場合は、利用者本人)が、前年所得税非課税世帯	無料	同 左	無料
生計中心者の前年所得税課税年額が9,600円以下の世帯	200円	生計中心者の前年所得税課税年額が10,000円以下の世帯	250円
生計中心者の前年所得税課税年額が9,601円以上32,400円以下の世帯	350円	生計中心者の前年所得税課税年額が10,001円以上30,000円以下の世帯	400円
生計中心者の前年所得税課税年額が32,401円以上42,000円以下の世帯	500円	生計中心者の前年所得税課税年額が30,001円以上80,000円以下の世帯	650円
生計中心者の前年所得税課税年額が42,001円以上の世帯	650円	生計中心者の前年所得税課税年額が80,001円以上140,000円以下の世帯	800円
		生計中心者の前年所得税課税年額が140,001円以上の世帯	860円

せん。  
夜光反射器材は、鳥取交通安全協会が販売しています。

## 三種混合予防接種

三種混合予防接種(ジフテリア、百日ぜき、破傷風)の全市補足をを行います。市が送付した問診表に記入して持ってきて下さい。(無料)  
受ける人 平成元年9月1日～2年8月31日に生まれた幼児と、元年8月31日以前に生まれ、1期3回の接種を受けていない4歳未満の幼児。  
とき 7月30日(木)午後1時30分～3時  
ところ Ⅱさざんか会館



## 利用料金が変わりました

### ホームヘルパー派遣事業など

ホームヘルパー(家庭奉仕員)やガイドヘルパーの派遣、訪問入浴サービスの利用料金の1時間当たりの単価が7月1日利用分から上表のように変わりました。  
詳しくは、高齢者福祉課

## 非課税制度

個人の市・県民税は「均等割」と「所得割」があります。鳥取市は2700円で、所得割は、一般に課税標準額(所得金額-所得控除額)×税率で計算します。

ただし、市・県民税は次のような非課税制度があります。  
(1)均等割も所得割もかからない人  
(2)生活扶助を受けている人  
(3)障害者、未成年者、老年者で、平成3年中の所得金額が125万円以下の人  
(4)均等割がかららない人

### 均等割、所得割の非課税限度額

家族数	均等割非課税の所得金額(A)	所得割非課税の所得金額(B)
1人	306,000円	340,000円
2人	684,000円	870,000円
3人	990,000円	1,210,000円
4人	1,296,000円	1,550,000円
5人	1,602,000円	1,890,000円

注1) 家族数は、本人と控除対象配偶者、扶養親族の合計  
注2) 分離譲渡所得は特別控除前の金額が所得金額となります

## 市民税 一口メモ

(平成3年中の所得金額が表(A)欄の金額以下の人)  
(2)夫婦がいつれも市内に住んでいて、夫が均等割を納めているときの妻  
(3)所得割がからならない人  
平成3年中の所得金額が表(B)欄の金額以下

(市民税課)

## 文化ホール

### 夏休み親子映画会

7月25日(土)、26日(日)に市文化ホールで鳥取名画鑑賞

会・夏休み親子特別映画会を行います。

上映作品Ⅱ「あしたぶたの日ぶたじかん」「アンパンマン(たのしいおはなしシリーズ)」「機動戦士SDガンダム」  
上映時間Ⅱ①午前10～11時  
②午後1時30分～3時の2回上映

詳しくは、鳥取市文化センター(☎27-5181)へ。

# 佐々木整形外科

## 診療時間

- 午前 8:30 - 12:30
- 午後 3:00 - 6:30(平日)  
2:00 - 3:00(土曜)



鳥取市岩倉(サンマート斜め前)  
TEL 24-8100  
(市内岩倉線三洋本社前バス停下車)

院長 佐々木 寿 昭



土地ですか、建物ですか  
買いたい人も、売りたい人も!

総合不動産業

株式会社 **湖東商事**

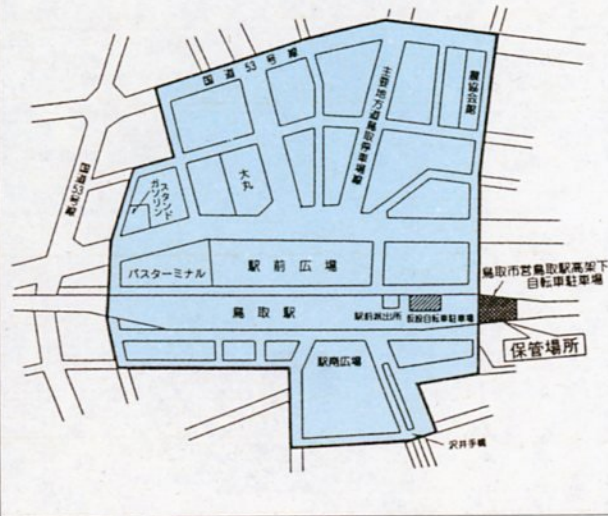
鳥取市瓦町351番地 ☎(23) 0481(代)



**自転車の放置はやめよう**

鳥取駅周辺は、「鳥取市自転車の放置の防止に関する条例」で、自転車の放置禁止区域（下図の区域）に指定されています。しかし、歩道上には自転車とミニバイクが雑然と置かれて通行の支障になり、街の美観を著しく損ねます。特に路上には、視覚障害者誘導用ブロックが敷設されているにもかかわらず、障害者の人にとっては通行上非常に危険な状態となっています。放置禁止区域内に、自転車を放置すると移動保管の対象となります。保管した自転車をお返しする場合、移動保管料として1030円をいただきます。

自転車放置禁止区域図



車場を利用下さい。利用時間は、午前7時～午後9時。駐車場を気軽に利用し、放置された自転車やミニバイクのない快適な街をつくりましょう。

通勤や通学、買物などに自転車、ミニバイクを使用する人は、鳥取駅高架下自転車駐

**自衛官を募集**

—国家公務員特別職—  
2等陸・海・空士（男・女）

〔受け付け〕平成4年9月5日開始  
〔試験〕平成4年9月16日以降（その後月1回）  
〔採用〕平成5年3月下旬、4月上旬  
問い合わせは、総務課（市役所内線2111）、自衛隊鳥取募集案内所（☎26-4019）へ

**つのいニュータウン第6次宅地分譲**

**25日から申し込み受け付け**

募集期間 7月25日（土）～31日（金）  
募集対象物件 〔宅地〕19区画  
物件概要 〔平均敷地面積〕299平方メートル（約91坪）／区画  
（土地部分のみ）〔平均単価〕16万9300円／坪



分譲主体 〔宅地〕地域公団鳥取都市開発事務所  
受付場所 つのいニュータウン現地案内所（☎52-4637）  
▷地域公団鳥取都市開発事務所（☎27-8511）  
▷鳥取市役所新都市対策課（☎市役所内線2351）  
ただし、土曜・日曜の受け付けは現地案内所のみ。  
住宅祭 7月25日（土）～26日（日）  
午前10時～午後6時  
〔場所〕つのいニュータウン若葉台南2丁目（現地）  
〔内容〕モデル住宅34棟展示、住宅機器展示など

**資料を提供して下さい**

**「新修鳥取市史」第四巻**

市史編さん室は、現在「新修鳥取市史」第四巻の（近代篇）の編さんに向け、明治時代以降のさまざまな分野の各資料（文書、手紙類、地図、図面、統計資料、写真など）を収集しています。

私たちは、次の世代に生きる人たちのために「鳥取市の発展の経緯」を理解し、数々の歴史資料を収集し、伝承しなくてはなりません。

しかし、鳥取市は幾度も災害にみまわれ、古い資料の保存が少なく、郷土の貴重な資料を捜すのに大変苦慮しています。1件でも多くの資料と

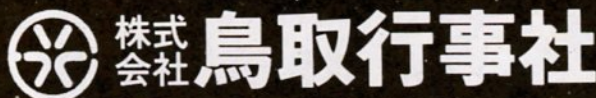
情報は提供をお願いします。市史編さん室は、本年度は各部落・町内会に保管されている区有文書などの発掘・収集を重点にしていますが、併せて、個人の所蔵資料の提供もお待ちしております。

**郷土民俗資料館 休館のお知らせ**

市民図書館3階の郷土民俗資料館は、展示替え作業のため、7月20（月）から31日（金）まで休館します。

**もしも!のときは** 安心と信頼できる 身近な専門家へ

全葬連・全霊協・県葬協組合員・鳥取葬祭のバイオニア



鳥取市行徳 TEL (0857) 26-3232(代)  
フリーダイヤル0120-100320 FAX (0857) 22-6948

**新築・建て替・増改築**

おまかせください

お問い合わせ、ご相談は  
**マエタ会 (0857) 24-3799**

〒680 鳥取市吉成199-1

有限会社 **マエタ木材** 県知事許可 (般-62第2736)



# 海外派遣団員を募集

## 行き先はアメリカ、カナダへ



訪問先での研修風景（昨年）

鳥取市人づくり、まちづくり基金運営委員会は、本市在住の勤労青年に国際的視野を広め、まちづくりの核になつてもらうと海外派遣事業を行います。

この事業は、勤労青年に訪問国の社会福祉施策や活性化対策、自然保護対策などの視察研修をしていただくもので、青年との交流会、ホームステイも行います。

募集内容は次のとおりです。  
応募資格 2年以上鳥取市（年齢）年金を受けている人で、被用者年金の加入期間が20年以上か、40歳以後の加入期間が10年以上ある人。（ただし、年が若いため、年金の支給を停止されている人は該当しません）  
給付割合は、本人8割（自己負担2割）▽被扶養者入院8割（同2割）▽被扶養者外来7割（同3割）です。

# 国保の窓

## 退職者医療制度

長年、会社や役所に勤め、厚生年金などの被用者年金から年金をもらっている人と、その被扶養者は老人保険に移るまでの間、退職者医療制度で診療を受けることとなります。

対象者は、次のような場合です。

- ①国民健康保険に加入していること。
- ②厚生年金、共済組合などの被用者年金から退職

（老齢）年金を受けている人で、被用者年金の加入期間が20年以上か、40歳以後の加入期間が10年以上ある人。（ただし、年が若いため、年金の支給を停止されている人は該当しません）  
給付割合は、本人8割（自己負担2割）▽被扶養者入院8割（同2割）▽被扶養者外来7割（同3割）です。

被扶養者 退職被保険者の配偶者（内縁の人も含む）と3親等内の親族で、退職被保険者と生活をともにし、主として退職被保険者の収入によって生計を維持している人（保険年金課）

に住んでいる満18歳～39歳の勤労青年

派遣先 1 アメリカ合衆国、カナダ

派遣時期 10月6日（火）～16日（金）（11日間）

派遣人数 10人  
事前研修 9月2日（水）～4日（金）

募集期間 6月15日（月）～7月24日（金）

選考日 8月7日（金）

申し込み、問い合わせは同基金運営委員会（市役所企画課内・内線2312）へ。

## 市職員を募集

申し込みは24日まで

平成4年度市職員採用試験を左表のとおり実施します。受験申込期限は、7月24日（金）。試験日は8月2日（日）です。申し込み、問い合わせは職員課人事係（市役所内線2131、2135）へ。  
なお、初級（一般事務B・土木B・調理員）の試験は、9月下旬に行う予定です。

## 登録ホームヘルパーを募集

市は、お年寄りや重度心身障害児（者）の家庭の希望にに応じて、家事などを行っていただける登録ホームヘルパーを募集しています。募集要領は次のとおりです。

要件 ①ホームヘルパー講習会を修了した人 ②保健婦、助産婦、看護婦、准看護婦の資格を有する人 ③社会福祉施設などの寮母を3年以上経験した人 ④無資格でもホームヘルパー講習会に参加できる人  
仕事の内容 家事と介護に関すること

賃金 ①時間給（830円）  
②交通費（2人以上実費支給）

## 水道料金などは“口座振替”で

口座振替は、金融機関の預金口座から集金日27日頃に、自動的に水道料金などを振替支払いしていただくもので、手続きは簡単で便利です。申し込みは、取り引きされている金融機関の窓口へ、領収書と預金通帳の使用印鑑を持って行って下さい。領収書は、金融機関から送付されます。

## 朗読ボランティア

朗読ボランティアグループ月草会は、鳥取県東部地区視聴覚障害者を対象に朗読することを目的とした会です。経験・未経験を問いません。一緒に勉強し、努力していただける人を募集します。

勉強会は毎月第4土曜日の午後1時30分～午後3時30分で市勤労福祉センターで行っています。

申し込み、問い合わせは、小田（☎29-0298）へ。



詳しくは、高齢者福祉課（市役所内線2461）へ。

# 『少年少女合唱の集い'92』

入場料300円


▶8月9日（日）13:00～15:00（開場 12:30）

▶鳥取市民会館

〈出演団体〉 鳥取市少年少女合唱団  
倉吉少年少女合唱団  
山陰放送少年少女合唱団 他

主催/鳥取県合唱連盟・少年少女合唱の集い'92実行委員会

お問い合わせ先  
●少年少女合唱の集い'92実行委員会  
☎(0857)23-5271  
●中国電力株鳥取支店 広報担当  
☎(0857)24-2241

特別協力  中国電力



私のまじり写真コンテスト

水辺のある公園(奨励賞)

美樹男さん (46 上町)



[作者のことは]

公園の中に小川ができて、水辺で子どもが楽しく遊ぶことができるようになりました。また、まわりの木立も美しく、森林浴もできる公園です。

山茶花子の日記 ⑬

-OL編-

作:鳥取テレポート

暑くなってきたわねエでも、私は暑さに負けずに頑張るワ。



私は

山茶花子!

つい最近

野球を

始めたの



スポーツ万能の私は打率5割でみんなからキョーフの3番としておそれられてるの…。

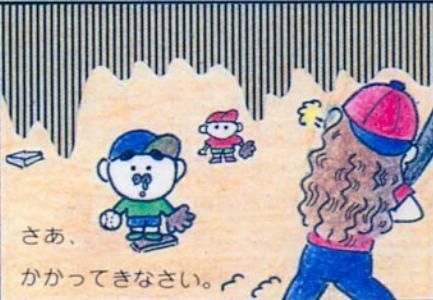


「キュッ、キュッ」



今日もまた

記録を作ってしまうのね。フツ



さあ、

かかってきなさい。

- ★がんばれ おとーちゃん! 社会人野球
- ★キャプテンで予約だ スポーツ施設

こどもの描く、夢あるまち。

ボクのワタミナニエロータウン

森岡明菜さんの作品  
津ノ井小学校2年2組

これは、若葉台の森岡明菜ちゃんの絵。大きな家の前で犬が楽しそうにハネてるネ。家のかたちも面白く青空もサワヤカ。画用紙いっぱいにとても元氣よく描けるナア。

この絵でもわかるけど、若葉台の家ってゆったりしているネ。これも敷地がユツタリ広いから。大きな家や大きな庭も思いのままサ。大家族でも快適で、毎日が楽しいゾ。

「楽しい遊び場があるといいな」と言う明菜ちゃん。みんな児童公園で遊んでる? 子供たちの成長に負けず、街もグングン育ちますヨ。

鳥取市企画部新都市対策課  
地域振興整備公団鳥取都市開発事務所

ROSHIETOWN

尾崎クリニック 内科・消化器科 外科・肛門科

診療時間  
午前8時30分~12時30分  
午後3時 ~6時30分  
ただし午前7時~午後8時まで開門しております。

鳥取市吉方112-3 TEL 24-7877 院長 尾崎 行男

売・買は先ず信用と調査から  
住いと土地のことは!!

株式会社 不動企業 FUDO KIGYO

鳥取市青葉町3丁目103 TEL(26)5161代 FAX 22 0875  
駅前支店(駅バスターミナル前) TEL(27)5161代 FAX 22 0874  
本通店(旧マリヤ東隣り) TEL(22)2251代 FAX 22 2252  
松江本社(松江市雑賀町・国道9号線沿) TEL(27)5161代 FAX 22 2262

テレホンサービス不動産情報 TEL(22)で8354