

ととろ市報

1994年 / 平成6年

■ 人口	145,327人
男	70,571人
女	74,756人
■ 世帯数	47,446世帯
(3月1日現在推計)	



平成5年度高校総体(栃木県)鳥取西高新体操の演技

集え若人 はばたけ未来へ

平成7年度全国高等学校総合体育大会

平成7年8月、全国高等学校総合体育大会(インターハイ)が、鳥取県を主会場に開催され、県内では4市9町で15競技19種目に高校生が熱戦を繰り広げます。鳥取市では、総合開会式をはじめ陸上・新体操・バスケットボール・サッカー・テニスの5競技が行われます。(関連記事を9ページに記載)

明るく
にぎわいの
あるまち

今月号の表紙から、鳥取市の行事や話題、ニュースなどを写真で紹介いたします。

4月

15日

歳入

一般会計当初予算

・科目別歳入内訳

科目	予算額	伸び率	構成比
市税	174億1,000万円	1.8%	35.7%
国県支出金	64億4,641万4,000円	△12.0%	13.2%
市債	63億980万円	3.5%	12.9%
地方交付税	49億1,610万3,000円	△17.8%	10.1%
その他交付金	20億2,050万円	11.9%	4.1%
分担金・負担金	10億186万2,000円	△4.1%	2.1%
財産収入	5億7,819万6,000円	△53.4%	1.2%
使用料・手数料	8億4,516万5,000円	2.3%	1.7%
その他	92億9,996万円	12.0%	19.0%
計	488億2,800万円	△1.8%	100.0%

6年度 当初予算

一般会計 …488億2,800万円
 特別会計 …265億6,529万円
 企業会計 …193億6,609万円

6年度 一般会計

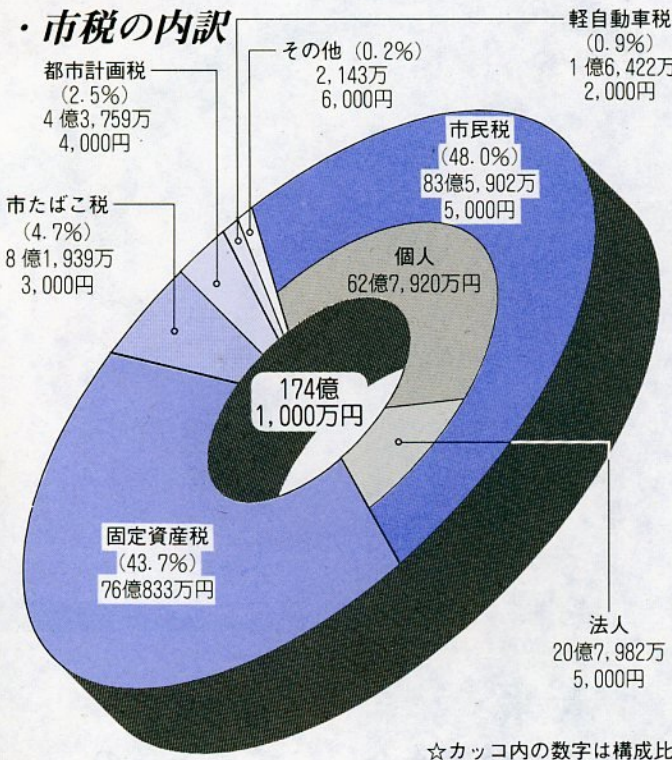
4年ぶりに骨格予算でスタート
 ほほ前年並みの488億2800万円

平成6年度の当初予算が、三月市議会定例会で決まりました。一般会計は四百八十八億二千八百万円、前年度当初予算に比べ一・八%の減。特別会計（十三会計）は二百六十五億六千五百二十九万円（対前年比六・三%増）、企業会計（三会計）は百九十三億六千六百八十八万円（同四一・四%増）。総額で九百四十七億五千九百三十七万八千円です。

今年度の予算は、四月に市長選挙が実施されるため、骨格

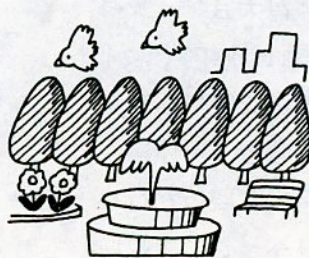
予算としましたが、市政に支障が生じないよう、義務的な経費のほか、継続事業や既に着手している大型事業、年度当初に必要とする経費を計上しました。主な事業内容はおもちゃ博物館（仮称）の建設、敬生寮の改築、中ノ郷小学校校舎の建設、市宮球技場（仮称）の建設、市立病院の改築、平成七年高校総体の会場となる美保南体育館（仮称）の建設でいずれも継続事業です。新年度予算の内容を二〜五ページに紹介します。

・市税の内訳



▽一般会計 市税収入などを主財源とし、市が行う基本的な運営をまかなう予算

▽特別会計 一般会計と区別



一般会計当初予算

歳出

・科目別歳出内訳

科目	予算額	伸び率
民生費	103億3,599万2,000円	2.2%
土木費	95億7,142万8,000円	△ 16.1%
教育費	63億708万円	△ 6.4%
総務費	52億336万1,000円	4.8%
商工費	51億3,592万5,000円	15.7%
公債費	45億4,506万7,000円	5.3%
衛生費	44億2,245万8,000円	23.5%
農林水産業費	15億3,244万円	△ 37.4%
消防費	12億5,893万9,000円	0.7%
議会費	4億3,904万8,000円	△ 2.2%
災害復旧費	6,545万1,000円	皆増
労働費	881万1,000円	△ 49.6%
予備費	200万円	0.0%
計	488億2,800万円	△ 1.8%



21世紀に向けた魅力ある街づくりを
(造成が進むついのニュータウン)

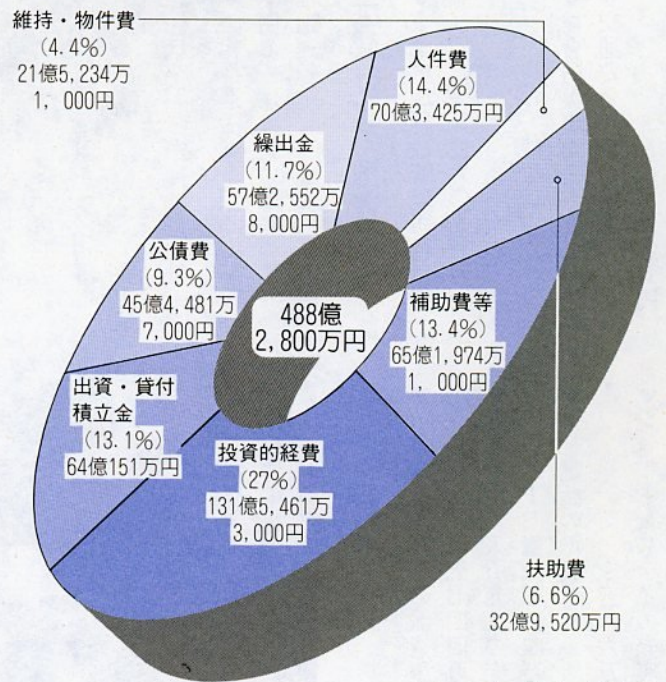
特別会計当初予算

会計名	予算額	伸び率
老人保健費	86億6,811万9,000円	9.9%
下水道事業費	78億8,088万円	△ 0.2%
国民健康保険費	73億9,052万5,000円	8.3%
農業集落排水事業費	11億3,356万2,000円	32.6%
土地区画整理費	7億5,474万円	△ 1.4%
住宅新築資金等貸付事業費	4億3,482万8,000円	△ 5.0%
老人・障害者住宅整備資金貸付事業費	1億1,635万円	△ 5.1%
土地取得費	5,595万円	△ 0.5%
公設地方卸売市場事業費	5,336万5,000円	0%
簡易水道事業費	4,249万3,000円	12.3%
と畜場費	1,410万9,000円	△ 7.7%
駐車場事業費	1,072万5,000円	5.9%
墓苑事業費	964万4,000円	△ 50.5%
計	265億6,529万円	6.3%

企業会計当初予算

会計名	予算額	伸び率
病院事業	145億2,671万4,000円	63.6%
水道事業	44億2,930万円	△ 0.1%
老人保健施設事業	4億1,007万4,000円	7.7%
計	193億6,608万8,000円	41.4%

・性質別歳出内訳



〈注〉各表とも、伸び率は5年度当初予算比、△は減。

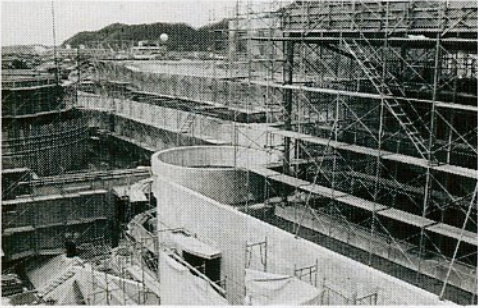
☆カッコ内の数字は構成比

し、特定な事業を行うときの予算

- ▽企業会計 地方公営企業法の適用のある企業の会計。独立採算が原則
- ▽市債 市の借金
- ▽地方交付税 国税のうち、所得税、法人税、酒税、消費税、たばこ税のそれぞれの一定割合の額を一定の割合で交付される収入
- ▽投資的経費 各種施設や道路、公園などの建設事業費と災害復旧事業費など
- ▽出資金 法人の設立に際しての出資と財政的な援助、有利で確実な事業に投資する場合の経費
- ▽積立金 財政運営を計画的に推進するため、福祉施設整備、市営住宅建設、文化施設整備など特定の目的のために設けた基金に積み立てる経費
- ▽補助費等 多種多様なものがあり、主に補助金、負担金、委託料など
- ▽公債費 主に市債の返済金
- ▽扶助費 生活困窮者の最低限の生活維持を図る目的で支出される経費
- ▽繰出金 一般会計と特別会計相互間で建設費や事務費などの補助のため支出する経費
- ▽維持・物件費 施設の維持費と物品購入などの経費

事業を推進

小校舎の建設など



建設中のおもちゃ博物館・童謡館

心豊かな
まち

文化の香りが高く豊かな
心がふれあうまちづくり

学校教育の充実

- ▼中ノ郷小学校校舎新築 ……七億八〇九万円
- ▼遷喬小学校校舎改築 ……五億七五六一万円
- ▼遷喬小学校屋内運動場改築 ……二億五九二五万円
- ▼学校施設整備 ……九八四八万円
- ▼語学指導等を行う外国青年 ……五億八五八〇万円

体育の振興

- ▼全国高等学校総合体育大会の準備 ……四七五八万円
- ▼市営球技場（仮称）の建設 ……一八億五八二一万円
- ▼美保南体育館（仮称）の建設 ……五億八五八〇万円

生涯学習の推進

- ▼遷喬地区公民館の改築 ……八一七六万円
- ▼生涯学習施設活性化支援事業（公民館祭など） ……四六三万円

社会教育の推進

- ▼市民図書館図書購入 ……一八六〇万円
- ▼社会同和教育啓発資料の全戸配布 ……三八八万円
- ▼世界おもちゃ博物館（仮称） ……四一六万円

文化の振興

明るい
まち

人々がいきいきと暮らせる
明るいまちづくり

都市空間の創造

- ▼ニュータウン住宅地分譲活動の推進 ……六五七万円
- ▼鳥取新都市開発整備事業 ……三九三万円
- ▼人づくり・まちづくり事業 ……六二〇万円

市民運動の推進

- ▼美化推進活動 ……二二二万円
- ▼明るく住みよいまちづくり推進運動 ……七三三万円

広域行政の推進

- ▼東部広域行政管理組合負担金（消防）一億六〇九七万円

民生の安定

- ▼総合防災事業 ……六五二万円
- ▼交通安全対策の推進 ……一〇九〇万円

文化財の保護

- ▼鳥取城跡保存修理事業（天球丸） ……二五〇〇万円
- ▼埋蔵文化財発掘調査 ……四一六万円



デイサービス事業で行われている園芸教室

高齢者対策

- ▼ホームヘルパーの派遣事業 ……一億五七四四万円
- ▼老人ホーム入所充実の充実 ……七億八五三四万円
- ▼福祉電話の増設 ……五八六万円
- ▼ショート・ステイの充実 ……一〇九〇万円

障害者対策

- ▼手話通訳者の増員 ……八四二万円
- ▼在宅重度障害者のショート・ステイの充実 ……四四九万円
- ▼キャプテン手話学習情報提供の充実 ……三九八万円
- ▼心身障害者通所作業訓練事業の助成 ……七五〇万円
- ▼敬生寮の移転改築 ……一四億二六二九万円
- ▼デイサービスの充実 ……九五九一万円
- ▼二二三四万円

健康対策

- ▼国保事業の人間ドック検診受診者の増 ……一五四八万円

公園の整備管理

- ▼公園整備事業（ニュータウン中央公園、湖山池公園、西品治南公園） ……七三五一万円

住宅対策事業

- ▼市営住宅旭町団地建替 ……五億三九六二万円
- ▼市営住宅馬場団地建替 ……二億二二二〇万円
- ▼市営住宅旭町団地集会所建設 ……三二六一万円

清掃事業

- ▼分別収集モデル地区設置事業 ……一〇九〇万円

大型・継続

6年度予算の主なもの

平成6年度の当初予算に計上した事業や施策の中から、市民の皆さんの生活に関係の深いものをお知らせします。

なお、本文中の予算額の1万円未満は四捨五入しました。

球技場、中ノ郷



早期整備が待たれる富安掛出線

業

▼ごみ収集車の更新
…四九一万円
…一六〇〇万円

下水道事業

▼下水道整備の促進（千代水クリーンセンター建設、新市街地下水道建設など）
…四四億七〇七八万円

水道事業

▼安定給水の確保（米里系配

にぎわいのあるまち

交流が活発で活力に満ちたにぎわいのあるまちづくり

都市計画の推進

▼都市計画街路整備事業
…七億三三八二万円

▼地域づくり推進事業（富安掛出線の整備）
…八億九七四〇万円

区画整理事業

▼土地区画整理事業（千代水、南安長、大寺屋北方、賀露、秋里）
…七億五四六四万円

▼湖山池浄化用水水源調査
…九三三万円

病院事業

▼病院建設
…九三億一〇九万円

老人保健施設事業

▼老人保健施設の運営
…四億一〇〇七万円

▼水地築造、叶集水管改修など）
…五億九一五〇万円

▼殿ダムの利水参加
…一一〇五万円

道路整備事業

▼道路の整備（賀露幹線、古市橋線、津ノ井ニュータウン線など）
…六億九一〇〇万円

▼河川改良事業等
…一億六八六〇万円

▼旧袋川下流部整備計画策定
…一二七八万円

商工業の振興

▼企業誘致活動とUターン促進
…八六三万円

▼商工業振興貸し付けの充実
…四〇億二七〇〇万円

観光の振興

▼しゃんしゃん傘踊りの交流・派遣（豊岡市、伊勢市、姫路市など）
…四〇六万円

▼観光パンフレット・ポスターの増刷
…五三五万円

計画の推進
みんなのでまちづくりを進めるために

企画調整

▼智頭鉄道高規格化に伴う負担金
…三一八万円

▼ニューメディアの推進（情報提供など）
…二七四六万円

▼電算処理費（住民情報オンライン等管理経費）
…二七四六万円

▼鳥取温泉保全調査
…二八八五万円

▼鳥取砂丘美化推進事業
…一一〇万円

農業の振興

▼農業集落排水施設建設の促進
…一〇億七五一四万円

▼集落環境整備事業
…六一二二万円

▼土地改良総合整備事業
…一億五九四六万円

▼鳥取和牛の村づくり事業
…一三三万円

林業の振興

▼広域林道安蔵線開設事業
…一億二三五四万円

▼広域基幹林道中央線整備事業
…三六四五万円

▼森林病虫害防除
…四一六六万円

▼行政サービスセンターの運営
…八三四万円

▼市政の推進（市政懇話会、市民相談など）
…三三八万円

国際交流の促進

▼国際チャーター利用促進など
…一一三万円

市政短信



市営球技場の完成予想図

来春に向け、市営球技場が着工

市営球技場(仮称)の新築工事安全祈願祭と起工式が、三月二十四日、建設予定地(蔵田)で行なわれ、関係者ら約百人が出席し、工事の無事を祈りました。起工式で、西尾市長が「サツ

カーの全国大会もでき、また、市民が楽しみ、健康増進の施設となることを願います」とあいさつ。そのあと、田中教育長が事業の概要を説明しました。球技場は、サッカーの全国大会をはじめ、Jリーグの開催が

できる公認サッカー場として整備。平成七年度全国高校総体サッカー競技の主会場として使用します。敷地面積は約四万平方メートルで、メインサッカー場とサブグラウンドを建設。サッカー場は、ナイター設備完備で芝生張り。収容人員は約一万六千人。総事業費は約三十九億円で、平成七年三月に完成予定です。

病院の工事現場に壁画の場に建設中の市立病院工事現場の足場にジャンボ壁画が登場しました。殺風景な工事現場を少しでも明るくしようと、工事用メッシュシート(5.4m×1.8m)をキャンバスに絵を描き、それを飾ろうというものです。シートは、10枚組み合わせ、そのうち6枚を美保南小学校3年生～5年生の児童210人が製作。同校多目的ホールで図工時間などを利用し、水性ペンキで色を塗る作業に取り組みました。テーマは、「しゃんしゃん傘踊り」。児童たちは、緊張しながら丁寧に筆を動かしていました。



お年寄りが囲碁・将棋に熱戦 お年寄り同士が交流を深めようと「市老人囲碁・将棋大会」(市社会福祉協議会主催)が、3月11日、さざんか会館で開かれました。これは、お年寄りに囲碁・将棋を通じ、生きがいを高めてもらおうと毎年開催。今年は女性2人を含む約130人が参加し、熱戦を繰り上げました。最初に優勝杯を返還の安藤会長のあいさつ



あと対局が始まりました。「勝ち負けよりも、みんなと楽しく打っています」と、毎年参加の竹内亀代美(双六原=69)さん。参加者は、真剣な中にも時折会話を弾ませていました。

生産者と消費者が懇談 「市民ふれあい市」で農産物を提供している農村の生産者と市街地に住む消費者の懇談会が、3月7日、さざんか会館で行われ、日ごろ感じている意見を交わしました。会には、市に出店している生産者とそれを利用する人たちの約40人が参加。意見交換会では「少しでも、新鮮で安心して食べられる作物を」「販売方法など工夫して」などの話ができました。続いて、生産者がイモコン料理や有機米おにぎりなど、特産品を生かした料理を消費者に提供。参加者は、料理を試食しながら歓談しました。

優秀賞の7点が決定

5年度教育論文

市教育委員会が、募集していた平成五年度「教育論文」の優秀作品が決まり、三月十日、市役所で表彰式を行いました。これは学校や家庭、社会について意見や研究などを市民から募集し、今後の教育活動に役立

てようとするもので、応募総数二十六点の中から優秀賞七点と奨励賞十七点選ばれました。表彰式では、田中教育長が、個人や代表に賞状と記念品を贈呈。そのあと、「この研究をバネに、さらに子どもたちの教育に

ご尽力下さい」とあいさつしました。優秀賞は次のとおりです。

(順不同、敬称略)

- 池田兼茂(代表、美保小)、稲村雅彦(湖山西小)、滝山勝(代表、浜坂小)、中西毅暢(代表、日進小)、信本義人(代表、津ノ井小)、長谷高あけみ(賀露小)、矢谷幸雄(代表、湖山西小)



田中教育長から表彰を受ける皆さん

附中受験・高校受験・大学受験

伝習館

本科生募集 /

- (小学生)
 - 練成コース(小1~小6) 4教科・予習復習
 - 英検サクセス(小5~小6) 英語の土台作り
 - 附中受験(小6~小5) 附中模試12回
 - イルカ教室(小1~小4) 英才コース
- (中学生)
 - 練成コース(中1~中3) 5教科・予習復習
 - 個別指導(中1~中3) 少人数・苦手克服
 - 個人指導(中1~中3) 1対1・特別目的
 - Vスクール(中1~中3) 選抜制・先取り

★特別講座★

- 中3日曜ゼミ 1:00~4:00 今町本部
- 技能4教科対策 今町本部
- 英語をもう一度最初から講座 今町本部

94年度合格実績

鳥西	42名	鳥東	26名
鳥西(家)	6名	鳥商	16名
鳥農	12名	西工業	6名
鳥農	4名	岩美	1名
八頭	9名	青谷	11名
附中	32名ほか	(本科生のみ)	

湖山本部(28-9058) 今町本部(21-6206)
 駅前教室(29-9838) 西町教室(29-2809)
 城北ゼミ(29-1105) 桜ヶ丘ゼミ(21-1047)



ちむら眼科医院

湖山駅前コンタクトレンズセンター

診療時間
 AM9:00~12:00
 PM3:00~6:00
 休診日
 日曜日・祝日・水曜午後
 院長 元村 嘉男
 鳥取市湖山町東5丁目504-17
 電(0857)28-5660代



分はこの一年まずまず健康に過

保健婦の つぶやき



生活を振り返り健康チェック

「お元気で
すか?」「体
に気を付けて
…」など、日
ごろよく口に
したり、耳に
したりします。
ここでちょっ
と振り返って
みませんか。
たとえば、自

ごせたとおられますか?
人はだれしも病気になるたり、
身近な人が病気で倒れたりする
とき、改めて健康のありがたさ、
大切さを実感します。ずっと健
康でいると健康はありがたいと
思うより、あたり前だと考えて
しまいやすくなるものです。

「一病息災」ということばも
ありますが、保健婦としていろ
いろな人と会い、お話を聞いた
りする中で、病気があっても生

生きと生活されている人や以
前の病気の経験を生かされてい
る人の考え方を聞いて感心する
ことが数多くあります。
最近、急激に病状の進む病

気は減り、成人病のように徐々
に進むものが多くなりました。
また、加齢による体調の変化も
あります。これらを小さいうち
に気付く、生活を振り返り工夫
することが健康に暮らすために
とても大切になっています。自
分の体調は自分が一番よくわか
るのですが、感じる程度は多少
違います。いろいろな健診や人
間ドックを受けることでもその
生活の振り返りに役立たせるこ
とができます。皆さんに生かし
ていただけたら…と思います。



主な出来事

(3月)

- 157日 春の
火災予防運動
- 457日 文化
センターで展示発
表会
- 5日 農とくら
しを考えるシンポ
ジウム
- 10日 教育論文表彰式
- 11525日 三月市議会定例
会
- 20日 文化ホールで第十四
回青年芸術祭
- 23日 西尾知事が東部地方
拠点都市地域基本計画の承認
通知書を交付
- 24日 市営球技場(仮称)新
築工事安全祈願祭
- 29日 富桑地区公民館しゅ
ん工式

2月19日に開催した「市米
飯コンクール(雑炊)」で選ば
れた優秀作品を紹介します。

(グループ) エドデス

- 寺谷 篤子さん
- 中島 京子さん
- 田川 久江さん

炊 雑 口 口



材 料 (4人前)

- ごはん ▽茶わん4杯分
- 長芋 ▽1本
- ナメコ ▽1パック
- 生わかめ ▽適量
(湯通ししてみじん切りにする)
- ニンジン ▽1/2本
- だし汁 ▽3カップ
- 塩 ▽適宜
- 淡口しょう油 ▽適宜

作り方

- ①ニンジンをみじん切りにし、だし汁で煮て、ナメコを加え、しょう油で味を調べて、わかめを散らす。
- ②長芋は皮を取り、酢水にくぐらせてすりおろす。
- ③①が少し冷めたら、②の長芋に混ぜる。(あまりゆるくならないように、①の分量を加減する)
- ④水を12カップぐらい煮立て、ごはんを加えて、塩で味を調べ、火を止める。
- ⑤盛りつけは、トロロと雑炊を別の器にして、トロロをかけながら食べる。(いっしょに混ぜても良い)

<4月は土地月間です>

土地取引の目安になる地価公示価格は市役所計画課で閲覧できます。
(一定面積以上の土地を取引する場合には事前に国土法に基づく届出が必要です)

新築・建て替・増改築

おまかせください

お問い合わせ、ご相談は

マエタ会 (0857) 24-3799

〒680 鳥取市吉成199-1

有限会社 マエタ木材 県知事許可 (般-62第2736)

張替・修理

業務用椅子から家庭用食卓椅子迄。各種椅子の張替えを承ります。



ヒバ椅子店 (0857) 26-2452
鳥取市相生町2丁目406-2



▷201

私は、学校で同和教育を受けることなく大人になってしまったため、社会人になるまで同和問題について正しく認識していなかったと言えます。

その私が、初めて同和問題について正しい認識をもつことができたのは、企業における同和問題研修がきっかけでした。そして、現在は企業における同和問題研修を推進する立場にあります。社員に同和問題を正しく理解させることは、人間の常識としても企業にとっても非常に重要です。

企業における 同和問題研修 の取り組み

私たちが住みよい生活をするためのキーワードは、「人・環境・共生」だといわれている時代です。

人権問題、地球環境問題を自分のこととしてとらえ、具体的な行動をどのようにするかを本気で考えるときに、お互いの人権を尊重し、ともに生きてい

◆私と◆◆◆ 同和問題研修

くことの大切さを知る必要があります。

特に同和問題については、日本におけるもつとも深刻な人権問題と位置づけています。従って、企業として継続した同和問題研修を実施し、社員一人一人の人権感覚を高め、社員の人権はもちろん、地域のあらゆる人々の人権も保障されなければならぬと考えています。

同和問題研修 の取り組み

- ①支店長自らが推進責任者として率先して取り組む。
- ②人権を守る事業活動にむけて全社・全部門をあげて取り組む。
- ③研修は体系的・計画的に実施することとし、地域に密着し

◆今後の課題

研修を通じて職場内で人権に関する不合理に気づき、お互いに注意し合うというチェック機能が働きはじめたのも事実であり、人権標語募集には半数以上の社員が積極的に応募してくれたようになりました。

しかしながら、研修のマンネリ化などという社員の声もでており、研修方法の見直しなど、まだまだ検討が必要です。

同和問題研修推進員は現在の研修のあり方に満足することなく、いろいろな人の意見を聞き、いろいろな人の意見を聞き、本気で取り組むとともに、これまでの成果や反省を生かした企画をしていけば、より効果的な研修が実践できると思います。また、社員も、社内研修だけ

た研修とする。④職場、家庭、地域で研修したことを実践する。

にとどまることなく、自己啓発に努め、自ら進んであらゆる研修の場に参加していくようにするとともに、あらゆる差別解消に向けて、具体的な行動の輪を広げていくことが今後の課題だと考えます。

私自身、鳥取市主催の解放大に二期生として参加させていただき、同和問題に関する基本的なことを学習しています。いろいろな立場で参加している人たちとも出会い、研修のあり方などについて話し合うこともできました。同じように課題をもちながらがんばっている仲間が多くいることも知ることができました。

同和問題解決に向けて、企業の一員として、これからもみなさんと一緒にがんばっていきたくないと決意しています。

NTT鳥取支店 駒田清治



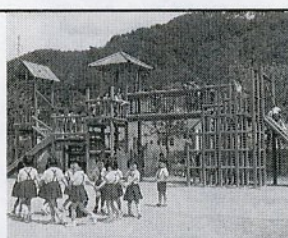
人権を
育てる企業に
発展が
育む社会に
繁栄が

NTTの人権啓発
カレンダー

夜間受講生募集

- 簿記入校月 7月・11月
- パソコン入校月(桐初級、ロータス1・2・3) 6月・8月・10月

※詳細は下記学校受け付けへ



みどりに囲まれた、
ひろい園庭。

- 4つの特長
- 完全給食 ●カワイ体操教室
 - "いのこり" ●スクールバス
があります。

鳥取総合ビジネス専門学校

〒680 鳥取市富安2丁目36 TEL (0857)26-2691 FAX (0857)26-2690

いなば幼稚園

鳥取市滝山449-1 TEL (0857)26-5656

平成7年度全国高校総体

来年8月中国5県で分散開催

全国高等学校総合体育大会

(インターハイ)は、高等学校教育の一環として、高校生に広くスポーツを通じて、アマチュアスポーツ精神の高揚と技の向上を図るとともに、心身ともに健全な高校生の育成と相互の親睦を深めることを目的として開催されます。

平成7年8月、全国高等学校総合体育大会(夏季大会)が鳥取県を主会場に開催されます。

県内では4市9町で15競技19種目に高校生が熱戦を展開します。鳥取市では、総合開会式をはじめ、陸上・新体操・バスケットボール・サツ

競技名	日程	会場
陸上	8月2日～5日	布勢総合運動公園陸上競技場ほか
新体操	8月9日～10日	鳥取市民体育館
バスケットボール	8月2日～7日	(仮称)布勢総合体育館ほか
サッカー	8月2日～8日	(仮称)鳥取市立サッカー場ほか
テニス	8月2日～8日	(仮称)布勢総合運動公園テニス場

カー・テニスの5競技が行なわれ、関係機関と連携をとりながら大会の準備を進めています。

市内では5競技

平成7年度全国高校総体は中国5県で分散開催され、競技には約3万2000人の選

花のまつり

●4月29日(金)
午前11時～午後4時
●本通りと若桜街道
(歩行者天国)

楽しいイベントが盛りだくさん。午後3時から若桜橋南詰めでサルビア、マリーゴールドなど花の苗をプレゼントします。ご家族そろってお出かけ下さい。

ゴールデンウィークのごみ収集

4月29日(金=みどりの日)、5月4日(水=国民の祝日)、5月5日(木=こどもの日)は、祝日のため可燃ごみ・不燃ごみは収集しません。5月3日(火=憲法記念日)は、可燃ごみだけ特別収集しますので、午前7時30分までにステーションに出して下さい。(ただし、火・金コース収集地域に限ります)



明徳地区

季節の変わり目を節に移るといい、春夏秋冬ごとにその日を祝ったといわれる。冬から春に入る立春の前日の節分だけは、1年の終わりに当たるといって、立春正月として大みそか同様の行事が行われている。



訪れる人にあま酒をふるまう地区の皆さん

なつかしい風習

季節の代表的な行事は、寺や神社で、国家安泰、家内安全の祭事と五穀豊じょうを祈る追な式の祭典など。

聖神社節分祭

酒、あめ湯などをふるまい、地域のおれあいの場となっている。この、なつかしい風習をいつまでもと願ってやまない。

ポスター図案募集

市は、この大会を名実ともに高校生のスポーツの祭典にふさわしいものとするため、ポスター図案を募集します。

応募先 〓5月27日(金)まで
〓平成7年度高校総体鳥取市実行委員会事務局(〒680鳥取市片原1丁目201)
〓作品の基準、応募方法など詳しくは同事務局(☎23-2111)へ。

は5競技に選手・監督約800人、役員・補助員を含めると約1万2000人の参加が予想されます。競技日程は上表のとおりです。

応募資格 〓市内の中学校・高等学校▽東部地区(吉方、養護学校(中・高等部))に在籍する生徒
募集図案(6部門) 〓総合ポ

尾崎クリニック 消化器科・内科 肛門科・外科

診療時間
月・火・水・木・金・土
午前8時30分～12時30分
午後3時～6時30分

●往診有
サンヨーバス停より徒歩5分

鳥取市吉方112-3 ☎24-7877 院長 尾崎行男

土地ですか、建物ですか
買いたい人も、売りたい人も!

総合不動産業

株式会社 **湖東商事**

鳥取市瓦町351番地 ☎(23) 0481(代)

5月1日・びんごまつり

楽しい催し盛りだくさん

「こどもまつり」を次の日程で開催します。楽しい遊びをたくさん用意していますので、ご家族そろってお出かけ下さい。

とき 5月1日（日）午前9時30分～午後3時

ところ 湖山池青島公園

催し物 ミニミニS体験乗車、竹工作コーナー、ロープの谷わたり、野外料理、カッター漕ぎ、手品など

交通 当日は、鳥取駅より青島行きのバスが午前8時20分から15分ごとに出発（有料）。

自家用車ご利用の方は、布勢総合運動公園第2駐車場をご利用下さい。



竹うまを楽しむ子どもたち（昨年のもまつり）



【固定資産税】

1期納期は5月

その価格をもとに算定される税額をその所在する市町村に納める税金です。

1月2日以降に土地、家

固定資産税を納める人
固定資産税は、毎月1月1日現在で土地、家屋、償却資産を所有している人が

屋を売却されても、1月1日現在の所有者がその年度の納税義務者となります。平成6年度の固定資産税・都市計画税の納税通知書は5月中旬に発送します。

納税組合に加入している人は、組合を通じてお届けします。

納期は年4回
第1期……………4月
（平成6年度は5月）
第2期……………7月
第3期……………12月
第4期……………翌年2月

（固定資産税課）

恵まれた鳥取市の観光資源を市民の皆さんに知ってもらおうと「ふるさと再発見講座」

ふるさと再発見講座

申し込みは、観光課へ

6日（火）▽10月6日（木）▽11月4日（金）の計5回

コース 集合・市役所（午前8時30分）↓出発（8時40分）↓吉川経家像↓吉川経家の墓↓因幡万葉の森↓日本菌蕈研究所↓公民館（昼食）↓倉田八幡宮↓人形芝居伝承館↓立見峠↓鳥取民芸美術館↓市役所（予定）
参加費 1,000円（見学科、昼食代）
申し込み方法 往復はがきに①参加希望日②住所③氏名④電話番号を記入して観光課（〒680鳥取市尚徳町116・市役所内線2531）へ。受け付けは先着順。定員になり次第締め切りますので早めにお申し込み下さい。

大樹荘

調理師を募集

（財）市教育福祉振興会は、市休養施設「大樹荘」の調理員を次のとおり募集します。

募集人員 1人程度

応募資格 昭和36年4月2日～昭和44年4月1日の生まれで、高校卒業以上の男子

調理師免許を持ち、経験5年以上
申込期間 4月15日（金）～25日（金）
試験日 4月27日（水）
申し込み、問い合わせは同会事務局（福祉文化会館内・☎24-6766）へ。

発掘調査

作業員を募集

市埋蔵文化財調査センターは、埋蔵文化財の発掘調査現場作業員を募集しています。

作業内容 遺跡の発掘

作業場所 桂見、久末、秋里、山ヶ鼻地区

期間 4月中旬～11月下旬（土・日曜日、祝日は休み）午前8時30分～午後5時15分
賃金 1日7,000円▽労働災害保険適用
募集人員 25人程度（18歳～65歳の健康な男女）
申し込み、問い合わせは同センター（☎22-0366）へ。

こども科学館

6年度会員を募集

こども科学館は、各教室の6年度の会員を次のとおり募集します。
入会を希望する人は、4月21日（木）～5月8日（日）に同科学館（☎27-5181）へ教材費を添えて申し込んで下さい。定員になり次第締め切ります。

教室	対象	おこなう日	教材費	定員
えをかく会	小学3・4年生	毎月1回（日曜日）	2,000円（年間）	60人
楽しい科学教室	小学5・6年生	毎月1回（日曜日）	2,000円（年間）	30人
少年少女発明教室	小学4年生～中学生	毎月2回（土・日曜日）	2,000円（年間）	50人
親子の楽しい陶芸教室	小学1・2年生親子	毎月1回（水曜日）	1人250円（毎月）	30組
天文クラブ	小学4年生～中学生	毎月1回（日曜日）	2,000円（年間）	20人
マジック教室	小学4年生～中学生	毎月2回（土曜日）	500円（毎月）	30人
中学生の理科教室	中学生	毎月1回（土曜日）	2,000円（年間）	20人
アマチュア無線クラブ	小学生～高校生（無線の資格をもっていること）	毎月1回（土曜日）	500円（年間）	20人
母親クラブ	児童・生徒の母親	毎月1回（金曜日）	1,500円（年間）	50人

病院へのお迎えからすべて

24時間受付

まごころでご奉仕



株式会社鳥取行事社

病院宅送車
霊柩車
葬儀一式
花輪
生花

鳥取市行徳2丁目108番地-2
TEL (0857) 26-3232(代)

40歳以上を対象に 日帰り人間ドック

市は、中年年齢層から起こる成人病の早期発見、早期治療を目的に、40歳以上の人を対象に日帰り人間ドック事業を実施しています。

ドックの内容は、がん検診に重点を置き、胃や肝臓、血液などの検査、腹部超音波診断、基本健診などを半日程度で行います。対象は、40歳以上（平成7年3月31日までに

40歳になる人も含む）で次に該当する人です。

- ① 国民健康保険の被保険者
 - ② 健康保険・共済保険などの任意継続の被保険者
 - ③ 健康保険・共済保険などの被扶養者
 - ④ 生活保護世帯の人
- ただし、人間ドックを受けるまでに本年度の基本健診、胃がん検診、大腸がん検診を

受けた人は対象となりません。人間ドックの自己負担金は5000円。ただし、老人医療の対象者と40歳の方は1500円、非課税世帯と生活保護世帯の人は無料です。

随時受け付けていますので受診を希望する人は、保険証（老人医療の対象者は保険証と医療受給者証）を持って、市役所1階保険年金課（⑧番窓口・市役所内線2453）か市保健センター（さざんか会館4階・②21-4962）へ申し込んで下さい。

避難場所など表示 防災マップ作成

市は、避難場所などを表示した「とっとり市ほうさいマップ」（A3判カラー22頁）を作成しました。

市民の皆さんに、鳥取市の防災施設の状態を知っていたくため、各町内会（区）長を通じて各世帯に配布しまし



避難場所などを表示

福祉のあらまし を作成しました

市は、本市の主な福祉施策をまとめた「福祉のあらまし」（B5判カラー30頁）を作成しました。

市民の皆さんに、現在の福祉施策を知っていただくため、各町内会（区）長を通して各世帯へ配布しましたが、お手元に届いていない人は、いつで

市立病院

4月から老年科 診察日の変更

市立病院は、65歳以上の高齢者とその家族を対象に「老年科」を開設していますが、4月からの診察は、次の日程に変わります。

診察日 毎週水曜日午後2時～4時

診察場所 内科外来

再診は予約制です。申し込みは、同病院医事課（②231-6211・内線313）へ。



国保 あれこれ

保険証の検認はお済みですか？

この度、国民健康保険被保険者証の有効期限を延長するため、検認を行ってき

- ① 被保険者に異動のあったときは、必ず届け出をし、訂正を受けてから使用しましょう。
- ② 他市町村へ転出したり、職場の健康保険に入ったときは、速やかに手続きを行い保険証を返して下さい。
- ③ 就学や出稼ぎ、長期間の旅行などで必要な場合は、もう1枚の保険証を発行します。
- ④ 保険証を紛失したり、破れて使えなくなったときは、再交付の申請が出来ます。

は、全額自己負担となりま

は、再交付の申請が出来ます。

工場も店舗も

会社も学校（私立）も

事業所名簿整備調査

4月20日現在で、事業所名簿整備調査が行なわれます。この調査はすべての事業所（工場、店舗、会社、学校（私立）など）が対象で、事業所新設や廃業などの変動状況を調査します。

調査員が、4月下旬、対象となる事業所（店）を訪問しますので、ご協力をお願いします。

問い合わせは、企画課統計係（市役所内線2313）へ。



市外通話料昼夜24時間割引サービス

テレワイズ

お申し込み・お問い合わせは 116番へ

山茶花子の日記 ③

春うらら、気分も……
とききたいところだけど

ガミ
ガミ
ガミ

うっ
ポロポロ

ちょっと
言いすぎたかな

ただの花粉症。

杉の花粉に、ハウスダスト
いろんなものが、くしゃみの原因
詳しくはホームドクター(※3102#)を。

ついのニュータウン
暮らしと健康
「ごぼれ話」

鳥大工学部講師・松岡節さん
重病の母が
ずいぶん長生き!

本欄では暮らしと健康に関する話題をお伝えします。第一回はまず脳卒中の話から。「母は、静かで空気のきれいな環境のせいか、とても長生きできました」こう語るのは、鳥取大学で電子工学を教える松岡節さんです。

松岡さん一家は平成二一年に若葉台南六丁目へ入居。翌年脳卒中で余命三月と診断されていた広島在住の母・房さんを引き取りました。房さんは

実際に三年も延命。昨年、九〇才で天寿を全うされました。「母は運動機能が失われて市の老人保健施設やすらぎや在宅介護支援関係などに大変お世話になりました」と松岡さん。若葉台の環境のよさと支援体制の充実が延命につながったのかもしれない。

鳥取赤十字病院神経内科の日笠親続先生によれば「脳卒中とは、脳出血・脳コウソククモ膜下出血など脳血管疾患の総称で、現在我が国の死因の第三位。死亡者数はほぼ横ばいですが、脳卒中にかかり運動機能障害を残したまま暮らし高齢者が大変増えています。安心してリハビリできる環境が大切です」とのこと。

切り放せませんね。(つづく)

中とは、脳出血・脳コウソククモ膜下出血など脳血管疾患の総称で、現在我が国の死因の第三位。死亡者数はほぼ横ばいですが、脳卒中にかかり運動機能障害を残したまま暮らし高齢者が大変増えています。安心してリハビリできる環境が大切です」とのこと。

鳥取市企画部 新都市開発課
地域復興整備公団・鳥取市開発事務所



まちなみ絵画
優秀作品を紹介

歩道橋から見た風景

金賞 小松まつ 渡君わたる (12)

【作者のことば】
この絵は、学校の近くから見た風景です。苦労したところは、こまかい絵をいっぱい描いたので、色をぬる時に苦労しました。

印刷 株式会社矢谷印刷所

おかあさんの日 似顔絵募集中

募集期間：4月20日(水)まで(画用紙のお渡しと作品の承り)
掲示期間：4月29日(金)～5月8日(日)

応募方法
応募資格

ジャスコ準備の8切画用紙にお描き下さい。(タテ書き)クレヨン・水彩絵具・油絵等自由です。お名前・幼稚園名・学校名・組・学年を記入の上、ご持参下さい。※ご応募いただいた方に粗品を差し上げます。

■画用紙のお渡し場所/ジャスコ鳥取店1階サービスカウンター、2階子供図書館
■掲示場所/ジャスコ鳥取店 2階特設会場

わたしのあかあさん

JUSCO
ジャスコ鳥取店
鳥取市天神町1番地
TEL0857(21)2555