

ととろ市報

1994年 / 平成6年

■ 人口 145,485 人
 男 70,687 人
 女 74,798 人
 ■ 世帯数 47,765世帯
 (9月1日現在推計)



雨の中、533人健脚競う

湖山池一周女子ハーフマラソン

激しい雨の中、9月15日、第2回湖山池一周女子ハーフマラソンが行なわれ、距離別、男女別に分かれた533人のランナーが健脚を競いました。女子ハーフマラソンには、バルセロナ五輪で活躍した山下佐知子選手を迎え、県内外から19人が参加。市民の声援を浴びながら力走しました。

明るく
 にぎわいの
 あるまち

10月

15日



集え若人 はばたけ未来へ

7全国高校総体

鳥取市開催期間/平成7年8月1日~10日

5年度の総医療費は109億円

国民健康保険の被保険者1人当たり診療費（入院、入院外、歯科）の推移を見ると、本市の場合、県平均より下回っているものの全国平均よりも上位に位置しています。毎年4%～11%上昇し、平成5年

度の総医療費は、109億円となっています。増え続ける医療費は、国保財政にとって大きな負担です。医療費の伸びが少しでも緩やかになるよう健康づくりに心掛け、大切な医療費を有効に使いましょう。

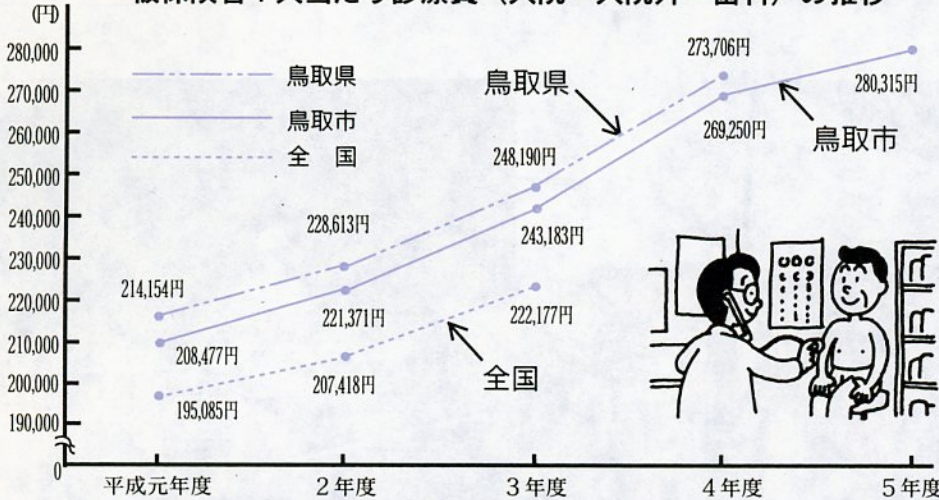
国民健康保険

健康な生活を送り医療費を大切に

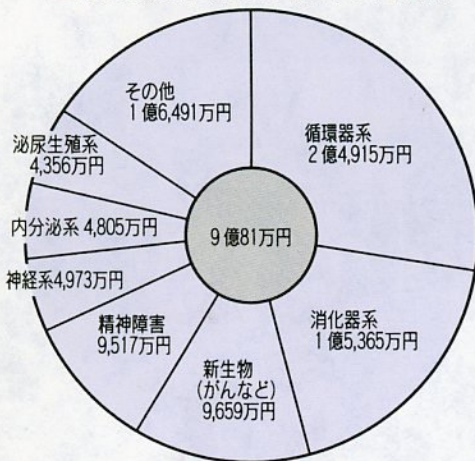
国民健康保険の財源は、皆さんの保険料と国からの交付金などによって賄われています。本市は、収納率の確保・向上や医療費の節約、市民の健康づくりを重点に国民健康保険の運営をしています。これらの実績

が上がれば、国からの交付金が増え、保険料の値上げをしなくても済むという仕組みもあります。従って、収納率が上がり、皆さん一人ひとりが健康を保つことが健全な国保運営につながります。

被保険者1人当たり診療費（入院・入院外・歯科）の推移



主な病気別に見た1カ月の医療費



（資料：平成5年9月診療分病類統計より）

このグラフから、鳥取市では成人病の多い状況がうかがわれます。成人病を予防するには、食生活に注意するとともに、病気の早期発見・早期治療が大切です。検診を受けて健康チェックを行いましょう。

成人病が増えると医療費が上がります
医療費が増える原因は、人口の高齢化や医療技術の高度化、成人病などの慢性の病気の増加などがあげられます。むやみに病院などを転々と変えるような医療の受け方も見逃せません。成人病は、日ごろの悪い生活習慣が積み重なって、知らず知らずに病気が進行していきます。

循環器系が第1位
平成五年九月診療分の医療費の内訳を見ると、循環器系（二七・七％）の病気が第一位を占めています。消化器系（一七・一％）、新生物（がんなど）、精神障害、神経系、内分泌系の順になっています。



健康の源は、食生活であると思えます。肉類を控え、繊維質

片原二丁目
尾崎千代子さん（四六）



週二回、ジョギングで体を鍛えており、健康には自信がありますが、この度初めて国保の間ドックを受診しました。結果は異常なしでホットしています。

賀露町
美川裕教さん（四二）

市民ひとこと
インタビュ
あなたの健康
意識度は

このたび医療保険制度が改正され、10月1日から入院中の食事療養費の一部が自己負担になるなど大きな改正が行なわれました。入院時食事療養費と出産育児一時金についてお知らせします。

入院時食事療養費の支給

入院中の1日の食事にかかる費用のうち600円を入院された皆さんに負担していただき、残りの費用を入院時食事療養費として国保(老人保健)が負担します。さらに患者さんの希望に応じて、食事メニューを多様に取りそろえたり、栄養士による栄養指導を充実させ、良質な食事の提供を行います。

自己負担額は1日600円(平成8年9月31日まで)ですが、市民税非課税世帯の人は下表の区分で減額されます。

入院時食事療養費の自己負担		平成6年10月1日 ~平成8年9月30日	平成8年10月1日 以降
一般加入者	1日	600円	800円
住民税 非課税 世帯	90日までの入院	450円	660円
	90日を超える入院	300円	500円
住民税非課税世帯で老年福祉 年金を受けている人	1日	200円	300円

市民税非課税世帯に該当する人で、国民健康保険の被保険者は保険年金課・老人保健の加入者は高齢者福祉課の窓口で保険証と印鑑をお持ちのうえ、入院時食事療養費の減額認定の申請を行って下さい。該当者には「減額

認定証」を交付します。その「減額認定証」を保険証に添えて入院している医療機関に提出すれば、自己負担金の減額が受けられます。

なお、やむを得ない理由で減額認定の手続きが遅れ既に医療機関に600円を支払った場合には、差額申請をすることができます。その場合は、保険証と領収書、印鑑をお持ちのうえ、保険年金課または高齢者福祉課それぞれ担当の窓口で手続きを行って下さい。



医療保険制度が変わりました

10月1日を起算とする過去1年間の入院日数が90日を越えた場合、市民税非課税世帯の人は1日300円の自己負担となります。この場合、申請には領収書など入院日数が分かるものを持ってきて下さい。

問い合わせは、保険年金課保険給付係(☎市役所内線2453)か高齢者福祉課福祉係(☎市役所内線2463)へ。

出産育児一時金の支給

国民健康保険の被保険者が出産したとき、これまで助産費(24万円)と育児手当金(6,000円)の支給を行ってきましたが、10月1日以降の出産から「出産育児一時金」として30万円給付します。

申請は、助産費の場合と同じです。保険証と印鑑、出産を証明できるものをお持ちのうえ保険年金課⑧番窓口で手続きを行って下さい。

3)へ。

入場は無料。気軽に参加し、心と体の健康を保って下さい。協力は、とっとり童謡唱歌の会など四団体。また、森原紀美子さんが「庭の千草」「アニー・ローリー」などを独唱します。とき10月24日(月)午後2時~同3時30分(開場:1時30分)ところ市文化ホール
問い合わせは、保険年金課保険給付係(☎市役所内線2453)へ。

第3回 楽しく歌って 身も心も健康に

ヘルスパイオニアタウン事業パートIIの名称で本市が進めている健康づくり事業「楽しく歌って身も心も健康に」の第三回目を次の日程で開きます。今回のテーマは「明治唱歌を歌ってレトロ気分」です。「故郷の空」「旅愁」「荒城の月」など約二十曲をみんなで歌います。



ステージと観客が一緒に歌った「100曲マラソン」(7月1日)

健康でなければ、いい仕事はできません。四十歳過ぎから体に気をつけるようになりました。ストレッチをためないことと、食事は腹八分を心掛けています。



元町 森 正一さん (五〇)

孫の世話と野菜作りで心と体の健康を保っています。太陽の光を浴びながらの畑仕事は、楽しく、自分で作った野菜を食べる喜びは何とも言えません。



本高 松下 寿恵さん (五八)

をたくさん取るようにし、できるだけ多種類の食品が入るよう毎日の献立に気をつけています。



花だんの花に水をやる園児（めくみ幼稚園）

花とみどりにあふれる

潤いのあるまちづくり

鳥取市は、美しい海岸線とみどり豊かな山々に囲まれていて、他の都市には見られない素晴らしい自然環境に恵まれています。しかし、私たちは、年々発展していく社会の中で、知らず知らずのうちに清らかな水、澄んだ空気、そして私たちの大切な宝である素晴らしい自然を失いつつあります。

社団法人 鳥取市緑花協会は、まちのみどりを豊かにし、四季折々の季節の花でまちを埋めて潤いのあるまちづくりを進め、人々の心のゆとりを与え、豊かな自然の大切さをあらためて知っていただくために積極的な活動を行っています。

来るべき二十一世紀に向けて、いつまでも変わらないすばらしい自然環境を保ち、花とみどりにあふれる潤いのある鳥取市を築きましょう。

緑花協会が行っている取り組み

（社）鳥取市緑花協会は、花とみどりにあふれるまちづくりを進めるため、次の取り組みを行っています。

○花だんコンクール

保育所、学校、町内会、事業所など、コンクールに応募いただいた団体の花だんを審査し、優秀な団体には表彰を行い、記念品を贈呈しています。（毎年十月上旬）

○花のまつり

木のまつり

毎年、本通り、若桜街道で開催の「花のまつり」四月二十九

日、「木のまつり」十一月三日で、季節の花苗、種子、球根、苗木などを市民の皆さんに街頭プレゼントしています。また、花づくり相談コーナーを開設し、花づくりについての相談にお応えしています。

○出生記念樹

子どもの誕生をお祝いし、サンカ、モクセイなどの苗木や鉢花のプレゼントを行っています。

市役所に出生届を出された人は、お気軽に同協会事務局（市役所三階・自治振興課内）へ申し出て下さい。

○花の種々のあつせん

会員、保育所、学校などに春植え、秋植えの種子、球根などをあつせんし、代金の一部を協会が助成しています。

○公共施設に植樹

集会所などの公共施設に苗木を無償配布し、植樹しています。

私たちの手でまちを美しくする

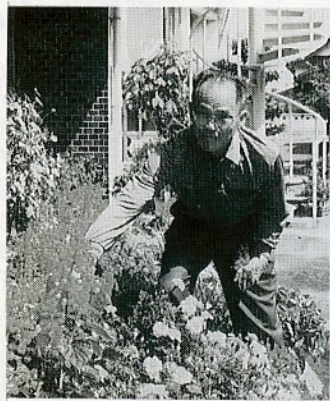
四季折々の花、色づいた木々は、そこに住んでいる人はもちろん、訪れる人たちの心を和ませてくれます。

花やみどりのあふれるまちづくりは、皆さん一人ひとりが、手掛けることによつて育つてい

くものです。花だん、プランター、鉢植えなど、なんでも構いません。花や木を育てましょう。個人、地域、学校や職場などで一人でも多くの人が参加し、私たちの手によつてまちを美しくしていきましょう。

豊実地区公民館

吉田 米蔵さん (63)



緑化運動に参加して

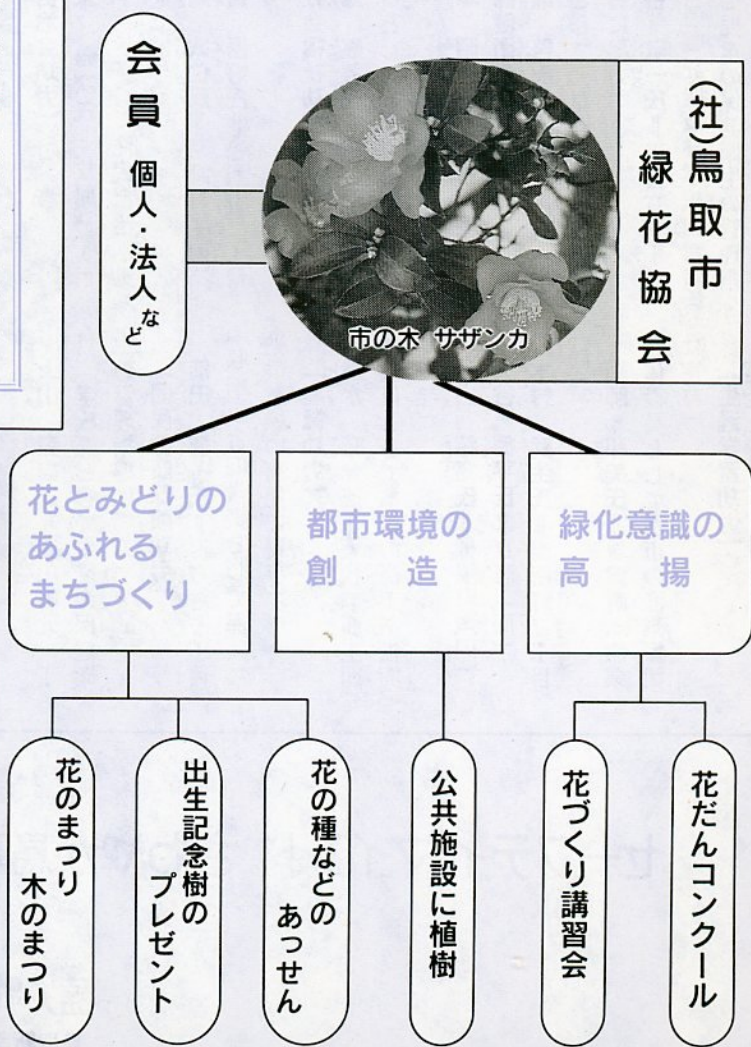
昭和61年から豊実地区公民館に勤務していますが、一人でも多くの地区の皆さんに利用していただくには何をしたらいいかというのを考えました。

まず、公民館に来れば心が和んで利用できるよう、冬は盆栽、春からはプランターに花を植えて一年中花が見られるようにと心掛けました。

現在、公民館では盆栽教室を毎月開講して盆栽、山草、花作りなどの講習を行っています。また、剣道教室でも子どもたちがプランターに菊を植えたり、堤防にコスモスを植えたりして、市の緑化運動に参加しています。宮谷バス停、野坂一大塚間の市道の傍らには地区の人たちがボランティアで植えたコスモス、カンナ、ヒマワリなどが今、満開に咲いています。

鳥取市の緑化運動も少しずつですが広まってきています。私たち一人ひとりが少しでも緑化運動に参加することによって、やがては鳥取市がみどりあふれるのまちになるのではないのでしょうか。

緑花協会が運営する3つの柱



苗木などのプレゼント(木のまつり)

会員の募集

緑花協会は賛同いただいた皆さんの会費で運営しています

(社)鳥取市緑花協会は、花とみどりにあふれる潤いのあるまちづくりを進めるという趣旨に、賛同いただきました会員(個人、団体)の皆さんの会費によって運営を行っています。

会員の皆さんには、協会の行事のご案内、花の種などのあつせんを行っています。会費は、入会金として入会時に一万円、年会費は一口一万円です。

詳しくは、(社)鳥取市緑花協会事務局(市役所内線二三三四)へ。

市政短信



お年寄りに温泉の湯をプレゼント 敬老の日を前に9月5日と6日、「しゃんしゃんボランティア事業」が行われました。吉岡温泉町(亀井司郎総区長)と吉岡温泉旅館組合(三谷守組合長)が、日ごろ温泉に入らない老人ホームなどのお年寄りに温泉気分を味わっていただくとう温泉の湯をプレゼント。

同町元湯の「株湯」から、ポンプで温泉4トントラックにくみ出し、三津白寿苑や美和あすなる、敬生寮、やすらぎの4カ所へ運びました。吉岡温泉は単純泉。神経痛やリュマチに効くということです。

消防を早く、正確に 日ごろから防火について意識を高めようと、消火競技大会が、9月7日、JA農豊とつとり鳥取支所グラウンドで行われました。油類など危険物を取り扱うことの多い事業所、工場などから約80人が参加しました。競技は、男子、女子、ペアの部の3種目。ヘルメットと素早く装着し、消火器でガソリンなどを入れて点火された油パットを早く、正確に、少ない薬剤で消火することを競います。なかなか火が消えず、手間取る姿も見られましたが、参加者は、一生懸命に消火活動に取り組んでいました。



市内各所を美化点検 今後の美化活動に役立てようと「美化点検パトロール」が、9月20日、市内各所で行われました。パトロールには、鳥取市を美しくする会(山家延行会長)や湖山池を守る会(上山金次郎会長)の役員ら11人が参加。旧袋川や湖山池、白兎海岸など5カ所を回り、水の汚れぐあいやごみの状況を入念にチェックしました。「袋川は河川敷きが整備されているが、泥のたい積などのため利用しにくい」「湖山池の水質は良くなってきているが、空き缶のポイ捨てなどが目立つ」など、活発な意見がでていました。

一般、自治功勞の32人を表彰

市制施行105周年記念市政功勞

市政功勞者表彰式と叙勲・褒章祝賀式が、市制施行百五周年の十月一日、ホープスターとつとりで行われました。席上、市政功勞者の二十五人が一般表彰、七人が自治功勞表彰を受彰。

〔消防功勞〕
岡本 悟氏 〓 百谷(消防団幹部として地域防災の推進に寄与)

田中 たなか 竹俊氏 〓 桂木(同)

山田 やまだ 昇氏 〓 美和(同)

〔納税功勞〕
平井 ひらい 禎子氏 〓 立川町二丁目(納税貯蓄組合長として納税意識の高揚に寄与)

森田 もりた 貴介氏 〓 寺町(同)

〔交通功勞〕
河原 かわら 利明氏 〓 本高(交通安全指導員として交通事故防止と交通安全思想の普及に寄与)

○ 一般表彰 (順不同)
市政功勞者は、次の皆さんです。

〔自治会功勞〕
山本 やまもと 勝次氏 〓 片原一丁目(町内会長として住民自治活動の推進に寄与)

尾崎 おしき 武仁氏 〓 薬師町(同)

渡邊 わたなべ 喜好氏 〓 松並町二丁目(同)

〔社会福祉功勞〕
森澤 もりざわ 直義氏 〓 徳尾(民生児童委員として社会福祉の増進に寄与)

山本 やまもと 昭夫氏 〓 伏野(同)

〔保健衛生功勞〕
早瀬 はせ 啓氏 〓 川端五丁目(学校医として児童の保健衛生の管理指導に尽力)

熊谷 くまがい 敬一氏 〓 南吉方一丁目(保育所嘱託医及び学校歯科医として児童の保健衛生の管理指導に尽力)

〔国民健康保険功勞〕
前田 まへだ 智子氏 〓 吉方町一丁目(収納組合の代表として保険料納付意識の高揚に寄与)

〔産業功勞〕
清水 しずみ 昭允氏 〓 大杓(商工団体役員として本市の商工業振興に寄与)

秋山 あきやま 韶亮氏 〓 桶屋町(同)

矢谷 やや 徳平氏 〓 瓦町(同)

木村 きむら 武生氏 〓 湯所町二丁目(同)

〔生涯学習功勞〕
山下 やまもと 博氏 〓 横枕(公民館連

網師 和美氏 〓 賀露町(漁業団体役員として本市の漁業振興に寄与)

地域とともに 未来を築く

セーフティ マインド さわやか鳥取

学校法人 イナバ自動車学校

鳥取駅南国道53号線沿 ☎0857-53-2311(代)

り事業なども行なわれている。



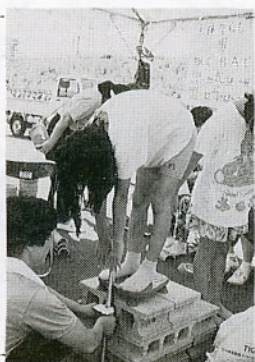
保健婦の つぶやき

このころ、健康づくりということをよく聞く。鳥取市では、健康づくり推進員が、各町内会で活躍されているし、また、健康づくり活動や健康づく

健康づくりの努めよう

そこで、自分の健康づくりは？と、自問自答してみる。

年一回のほとんどの検診を受



どこまで曲がるかな (今年の健康ひろば)

け、データは、まずまず正常。検診を受けることも健康づくりの一つであり、自分の身体を知るために必要なことである。しかし、正常だといったものの、気になっている点の一つある。一肥満度が高いこと。指示に従い、たんぱく質、野菜、カルシウムを多くし、脂肪や糖分を減らす。移動は徒歩や自転車、マイカーはできるだけ使わない。また何ごとにもよくよせず、楽しく充実した日々を送る。しかし、よし、これで自分の

健康づくりは完璧だ—と思っても、なかなか実行に移せないまま月日は経過する。肥満からくる心臓病や糖尿病の恐怖にさいなまれる。健康づくりを理解し、必要性を心得ても、実践が伴わなければ、何にもならない。もし、あなたが検査で異常を判定されたら、それを治療をするという健康づくりから始めよう。さて、あなたの健康づくりはどこまで進んでいるかな。

主な出来事

(9月)

- 1日 市民総ス
- ポーツまつり運動
- 第九回グラウンド
- ゴルフ大会
- 4日 市民体育
- 館などで第十一回
- 市民健康広場
- 8〜22日 九月
- 市議会定例会
- 8〜16日 市勤労青年海外
- 派遣研修員が中国、モンゴル
- を視察
- 9日 市役所庁舎などで第十
- 八回鳥取市総合防災訓練
- 15日 第二回湖山池一周女
- 子ハーフマラソン
- 21〜30日 秋の全国交通安
- 全運動
- 25日 鳥取砂丘で秋の一斉
- 清掃

合会役員として本市の生涯学習の推進)

川西 達雄氏 || 宮谷 (同)

小林 宣夫氏 || 久末 (同)

○自治功労表彰

米山 英之助氏 || 吉成 (環境

保全審議会委員として地方自治の振興に寄与)

インターハイ備え、献立・宿泊説明会

来年夏、鳥取市を主会場に開催の全国高校総体を前に、鳥取市実行委員会は、九月十九日と二十日、標準献立・宿泊業務説明会を鳥取保健所などで行いました。大会参加者が宿泊する施設で、栄養や衛生面を十分に配慮した、同一基準の食事を提供

することがねらいです。

説明会は、県東部のホテル、旅館などの調理師ら約二百五十人が参加。県食品衛生協会・宮崎武夫会長と市教育委員会高見次長が、「大会中、監督・選手ら一万人が訪れます。宿泊と料理は、特に強い印象を与えるた



熱心に講義を聞き入る参加者

妖精たちの秋がやって来る

ねえみんな まっているよ!!

うれしい七五三は MORI STUDIOへ

MORI STUDIO

鳥取市田島665(ロマンチック街道中央) ☎22-4307代 AM9:00~PM7:00木曜定休

佐々木 整形外科

■診療時間

- 平日午後6時30分まで
- 土曜午後3時まで

鳥取市岩倉 TEL24・8100

同和問題 シリーズ

▷207

日常生活の中にある差別の現実

私たちが生活している現代社会には、部落差別をはじめ、不合理な差別がさまざまな形で存在しています。しかし、私たちは、その存在に気づかなかつたり、見過ごしてしまつたりすることがあります。「女のくせに……」「貧乏人のくせに……」「あんな仕事をして……」「高等学校だけではね……」「やつぱり母子家庭だからね……」「平社員のかせに……」など、他にも多くのこ



とを耳にします。このような、性の差別、貧富による差別、職業による差別などは、それぞれが別々にあるのではなく、私たちがその誤りに気づくことなく放置してきた社会意識として流れています。さらに、このような社会意識は上下意識、貴賤意識等に基づくものであり、根底で部落差別とつながっています。つまり、人間は誰もが、幸せ

に生きたいという願いや要求をもっています。これらを正当な理由もなく、一方的に物事の道理をゆがめ、不平等な扱いをして不利益を強い、人間の尊厳（誇り）を傷つけ、辱める点が共通しています。

部落差別の特徴

しかし、部落差別と他の差別の性質はまったく同じものではないえません。従つて差別の問題を考える場合、その特徴面と共通する面を区別して考えねばなりません。

部落差別の第一の特徴は、日本社会の歴史的発展の過程において形成された身分階層構造に基づく差別であるということです。権力者が、民衆を支配するために、支配するものと支配さ

れるものの関係（身分）の固定化・永続化を図り、人間に上下の序列をつけ、貴賤の価値をうえつけ、その変更と移動を禁じて、世襲化を強制し制度化したことです。

二番目の特徴は、継続性をもっているということです。今から四百年くらい前に作られた差別が、現在まで連綿として継続しています。制度はなくなつたにもかかわらず、孫子の代まで続いているのです。

三番目の特徴は、同和対策審議会答申で述べられているように、同和問題は、市民的権利と自由を完全に保障されていないという、もつとも深刻にして重大な社会問題であるということです。結婚、就労、居住などの自由や権利が今日でもなお侵害されていることに、部落差別の深刻さがあります。

同和問題

一問一答 ⑫

部落差別と他の差別は、どんな関係にありますか？

鳥取県内の各市町村では、部落差別をはじめとする、あらゆる差別をなくしていくための条例の制定が取り組まれています。本市においても、「鳥取市における部落差別をはじめ、あらゆる差別をなくする条例」が、九月議会で制定されました。市民として、この条例を理解し、人権尊重都市鳥取の実現に努めたいものです。



第2回 ジャスコちびっ子(小学生)健康マラソン大会

期日 平成6年11月6日(日)

- 会場/布勢総合運動公園内 陸上競技場
- 申込先/〒680 鳥取市天神町1番地
ジャスコ鳥取店 ちびっ子健康マラソン係
▲(0857)21-2555 FAX (0857)21-2552

*申込書はジャスコ鳥取店サービスカウンターにご用意しております。

- 参加賞/参加者全員に参加賞があります。尚、鳥取陸上競技協会より全員に完走証が発行されます。



JUSCO

ジャスコ鳥取店

鳥取市天神町1番地

TEL0857 (21)2555

参加費無料
参加者募集中
申込期日 10月20日(木)まで

皆さんの苦情や要望を行政に反映します

行政相談週間 10月16日～22日

行政相談とは、私たちが毎日のくらしのなかで身近となっている年金、保健、福祉、道路・住宅、登記などの役所の仕事のほか、バス、タクシー、電気、ガス、電話に関する苦情や意見・要望などを聞き、住民の皆さんと役所などの間に立つて、公平・中立な第三者の立場から、その解決を促進するとともに、皆さんの声を行政運営の改善に役立てるものです。相談は、口頭、電話、手紙のいずれの方法でも結構です。秘密は守り、無料です。お気軽にご利用下さい。

行政相談機関中の催しとして、次のとおり合同相談所を開設します。
とき 10月21日(金)午前10時～午後3時

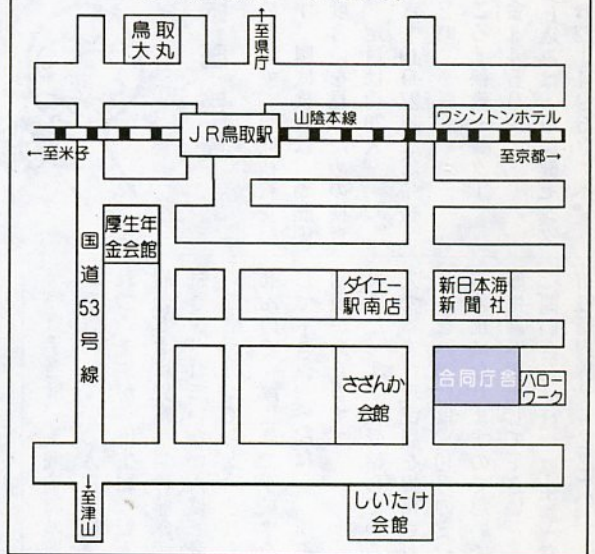
ところ 市役所本庁舎6階会議室
参加機関 鳥取行政監察事務所、広島国税局税務相談室、鳥取地方法務局、市社会福祉協議会、県弁護士会、県、市

鳥取税務署など 事務所引越し

鳥取第一地方合同庁舎(富安2丁目89番4)が完成し、これに伴い、次の7官署が移転し、新庁舎で業務を開始しています。()は業務開始日。

- 鳥取税務署 1・2階 (10月11日)
- 鳥取行政監察事務所 3階 (10月3日)
- 鳥取財務事務所 3階 (10月6日)
- 鳥取労働基準監督署 4階 (9月28日)
- 鳥取食糧事務所 4・5階 (9月19日)
- 鳥取公安調査事務所 6階 (9月19日)

移転場所 (略図)



○自衛隊(鳥取地方連絡部) 6階 (9月19日)

今年の富山総体で行われたテニス競技



若さあふれる スピードと力 テニス



来年8月、鳥取市を主会場に開催の全国高校総体。鳥取市で行われる5競技の概要をシリーズで紹介。第4回はテニスです。現在のテニス人口は約220万人といわれ、だれもが手軽に楽しめるスポーツとして注目を集めています。テニスの起源がフランスの宮廷から発していることもあり、なんとなく上流階級の優雅なスポーツと考えている人も少なくないでしょう。しかし、競技としてのテニスはネットをはさんだ格闘技とさえいわれるほどハードです。テニスは交互にボールを相手コ

ートに打ち込み、相手が打ち返せないようにするか、相手のミスを誘うようにして得点を競います。勝敗は、一般的に3セット・マッチで、先に2セット取ることににより決まります。(1セット 6ゲーム、1ゲーム 4ポイント) 競技は、平成7年8月2日～8日の日程で開催します。会場は布勢総合運動公園テニスコートと鳥取大学テニスコートの2会場。選手・監督が約800人、役員・補助員を合わせると約1200人となります。競技中の観客は、約5800人が見込まれます。

家庭用ばかりを 無料検査します

11月1日の計量記念日にちなみ、県計量検定所は県計量協会と共同で、日ごろ家庭で利用している「ばかり」を無料で検査します。

とき 11月1日(火)・2日(水) 午前10時～午後5時
ところ 市ジャスコ鳥取店1階特設会場

対象 家庭用のはかりで、ヘルスメーター、キッチンスケール、ペビースケール、体温計、血圧計、温度計など
問い合わせは、同協会(☎26-18307)か商工課(☎市役所内線2511)へ。

求められ愛され続ける 商品提案が私たちの活力源です

有限会社 戸信商店

本社：鳥取市安長 卸売市場内 千680 TEL24-5872代 FAX24-5817

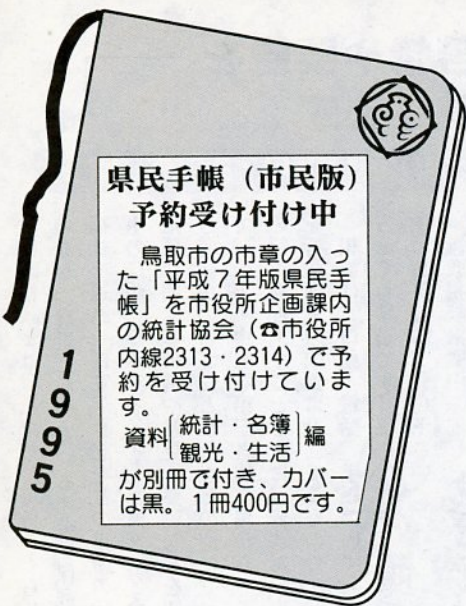


土地ですか、建物ですか 買いたい人も、売りたい人も!

総合不動産業

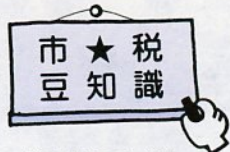
株式会社 湖東商事

鳥取市瓦町351番地 ☎(23) 0481(代)



課税

償却資産については、土地や家屋と異なり、特にその所有者に申告の義務が課されています。



**〔固定資産税〕
償却資産とは(その2)**

償却資産の所有者は、毎年1月1日現在の償却資産についてその所在、種類、数量、取得時期、取得価額、耐用年数など必要な事項を1月31日までに当該償却資産の所在市町村長に申告しなければならぬこととされています。

その申告書により、固定資産評価基準に基づき、取得価額を基礎として取得後の経過年数に応じた価値の減少を考慮しながら、毎年評価します。

課税標準額算出方法
 ・前年中に取得された償却資産
 価格(評価額)÷取得価額
 ×(1-減価率/2)
 ・前年前に取得された償却資産
 価格(評価額)÷前年度の価格×(1-減価率)
 取得価額：原則として、国税の取り扱いと同様です。
 減価率：原則として、耐用年数表(大蔵省令)に掲げられている耐用年数に応じて、減価率が定められています。

70歳になったら老人保健

届け出は高齢者福祉課へ

70歳以上(寝たきりの人は65歳以上)の人で、各種医療保険(国民健康保険など)に加入している人は、「老人保険」で医療を受けることになります。

対象者は、①70歳になった②転入した③転出する④死亡した⑤住所が変わる⑥医療保険

市保健センター

インフルエンザ予防接種は行いません

平成6年10月1日付け予防接種法の改正により、インフルエンザが、予防接種の対象から削除されました。市が行なってきたインフルエンザの集団予防接種は、今年度から実施しません。詳しくは、市保健センター(☎22-4962)へ。

はしかの予防接種

麻しん(はしか)の予防接種を満1歳以上6歳未満の幼児を対象に行っています。満1歳に達した月の翌月上旬に通知します。まだ接種をしていない幼児には、現在流行している地域もありますので、早めに指定医療機関で受けて下さい。

眼底検査



次の日程で、眼底検査を行います。眼底検査は、動脈硬化の度合いを見るための検査です。定員は約20人。とき10月27日(木)午後1時~2時
 ところ市保健センター
 料金450円
 申し込みは、市保健センター(☎22-4962)へ。

で、早めに指定医療機関で受けて下さい。接種券をなくした人には、市保健センターで再交付しますのでご連絡下さい。

金を窓口で支払います。外来の場合は、1ヵ月につき1000円をその月の最初の診療日に支払います。入院の場合は、1日につき700円を退院するまで支払います。ただし、高齢福祉年金受給者のうち、低所得者の入院時一部負担金は、1日300円で2ヵ月を限度とします。詳しくは、高齢者福祉課福祉係(☎市役所内線2463)へ。

児童手当



児童手当は、3歳未満の児童を養育している人に支給されていますが、出生届・転入届のときに児童手当の請求手続きをされていない人は、受給資格があっても支給されませんので、厚生課で手続きをして下さい。(ただし、所得制限があります) また、すでに受給している人で、まだ現況届を提出されていない場合は、10月の支給が停止になりますので急いで厚生課へ提出して下さい。問い合わせは、厚生課(☎市役所内線2422)へ。

真心を真心で御奉仕!!

鳥取県東部式典事業協同組合 年中無休・24時間受付

(有)イナバ葬祭センター

冠婚葬祭のパートナー 株式会社 **セレモニーサービス鳥取** **セレモニーホールとっとり**

鳥取市安長(千代テニスコート前通り) ☎24-3215(代)
 ☎0120-24-3215 FAX24-3979

(式典設営・祝、弔り・ス花輪・祝、弔生花・相供養品) 会葬礼状・病院宅送・宮型霊柩車・洋型霊柩車 (ペット葬祭・送迎用マイクロバス)

つのいニュータウン第11次宅地分譲 11月5日から受け付け

募集期間 11月5日(土)～14日(月)
募集対象物件 [宅地] 32区画
物件概要 [平均敷地面積] 312㎡
 312㎡(約94坪) / 区画
 [平均単価] 54,400円/㎡
 (179,600円/坪)
分譲主体 地域公団鳥取都市開発事務所
受付場所 ▶ つのいニュータウン現地案内所
 (☎52-4637)
 ▶ 地域公団鳥取都市開発事務所
 (☎27-8511)
 ▶ 鳥取市役所新都市対策課
 (☎市役所内線2351)
 ただし、土曜・日曜の受け付けは
 現地案内所のみです。
住宅祭 11月5日(土)～6日(日)
 午前10時～午後5時
[場所] つのいニュータウン若葉
 台南3丁目(現地)
[内容] モデル住宅11棟展示、住
 宅機器展示など

子ども科学館は、久松山の歴史と秋の自然に親しもうと

秋の親子野外教室

子ども科学館

市民体育館は、日ごろスポーツに接する機会の少ない家庭婦人(初心者)を対象に「婦人ソフトテニス教室」を開きます。定員は20人。
開設期間 11月1日(火)～12月6日(火)の毎週火、木曜日の午前9時30分～11時30分
 申し込みは、10月15日(土)から受け付けます。希望者は受講料2,200円を添えて市民体育館(☎24-52222)へ直接申し込んで下さい。

市民体育館

婦人ソフトテニス

秋の親子野外教室を次の日程で行います(雨天中止)。対象は小学生親子50組。参加は無料です。
 筆記用具、雨具、弁当、水筒、おやつ、敷物、ごみ袋は各自で用意して下さい。
 とき 11月3日(木)午前10時～午後3時
 コース 榑谿公園・集合 榑谿神社―本陣山―太閤ヶ平―ひょうたん池―長田神社
 参加申し込みは、電話で同科学館(☎27-5181)へ。

かかしコンテスト

参加グループを募集

秋の農作物の収穫に感謝し、農林水産業の発展を願い、10月29日(土)・30日(日)に、トスク本店前駐車場で「第6回かかしコンテスト」を開催します。トットリ・イモコンフェスティバルを開催します。トットリ・アフピア協会は、同会場で行う「かかしコンテスト」の参加グループを募集します。優秀作品には豪華な商品を贈呈します。
出展条件 1グループ3人以上でかかし2体を作成
締め切り 10月24日(月)
 申し込みは、同協会(☎市役所内線2623)へ。



昨年の優秀賞のかかし

童謡館

珍しい資料を募集


平成7年7月7日の開館を目指して建設中の県立童謡館(仮称)は、岡野貞一、田村虎蔵、永井幸次など、鳥取県を代表する音楽家を顕彰するとともに、江戸時代から現代に至るまでの童謡・唱歌の歴史をひもときながら音楽に親しめる、子どもから大人まで楽しく利用できる施設です。
 県は、より一層皆さんに親しんでいただける施設にするため、皆さんから資料を募集しています。「古い楽譜や音楽の教科書がある」「昔のレコードが残っている」「鳥取県出身の音楽家が著わした本をもっている」など、珍しい資料や古い資料がありましたら、ご連絡下さい。
 連絡、問い合わせは童謡館準備事務所(元魚町3-1-1 6・☎21-3840)へ。

とっとり女性フェスタ'94

市と女性フェスタ実行委員会は、女性の能力を活かそう地球時代をテーマに「とっとり女性フェスタ'94」を開催します。入場は無料。
とき 11月13日(日)午後零時30分～4時30分
ところ 市文化ホール
内容 基調講演「見開こう世界の目・行動は足もとから―女性の能力を活かそう地球時代」評論家、作家・吉武輝子氏▽各地区婦人会などによるアトラクション▽各種展示、相談・即売コーナーなどを周辺に設置
問い合わせ / 生涯学習課 (☎市役所内線7217)

テーマ/技術があるから、明日が楽しい '94とっとり産業技術フェア

とき 11月11日(金)・12日(土)午前10時～午後5時
 (最終日は午後4時まで)
ところ 鳥取産業体育館
内容 県内の約60社の新素材、エレクトロニクス、メカトロニクスなどの最先端の技術を展示。県内の大学、高専、工業高校の出席、楽しいイベントも用意しています。
問い合わせ は、(財)鳥取県工業技術振興協会(☎52-16722)へ。



'94秋の電気温水器 リフレッシュキャンペーン 9/1～11/30好評実施中

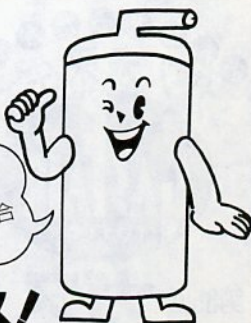
中国電力

鳥取営業所 〒680 鳥取市商栄町177-3
 ▲平日/8:30～17:20 (0857)21-2326(営業開発担当)
 ▲夜間・土・日・祝祭日 (0857)22-3111(受付窓口)

特別割引 得だねセール

ボーナス2回払も
(金利手数料なし)
あります!!
(一例)
中機製温水器の場合

今がチャンス!今がチャンス!



＝キャプテンとっとり＝
山茶花子の日記 ④

学問の秋、花子は手話の勉強に燃えているのに、周りがね…。

あら、念入りに化粧してどうしたの?

手話の練習よ。キャプテンでボランティア講座の紹介してたの。

あつそう。

おっ!

花子、阿波おどりはこうだぞ

ほれ、見てみい

「手ではなそう」で手話の基本はバツチリ!あなたも練習してみたら?手話で歌も表現できるようになるわよ。

つのいニュータウン
暮らしと健康
「ごぼれ話」 ⑦

医療ゾーン・中野厚さん

本格的な調剤薬局をめぐって

若葉台南公園丁目の児童公園の向かいにある医療ゾーン。ここには、つのいニュータウン全体の医療施設の核となる内科用地、小児科用地、歯科用地、薬局用地の四区画が用意されていますが、現在入居されているのが一件、建設中が一件となっています。

ここに二年前から入居されているのが、薬局用地の中野厚さん(34)一家です。

中野さんは帝京大学薬学部

卒業後薬剤師となり、鳥取県智頭町の智頭病院などを経て、現在は市内の薬局に勤務しています。中野さんの目標は何と言っても、一日も早い薬局開店。すでに店舗兼住宅も完成し、いつでも開店可能になっています。

医療ゾーンには、春までに歯科用地に玉木裕之助先生の歯科医院が開業予定で、他の用地にもいずれ医院が開業の見込み。医療環境もいよいよ充実の若葉台ですね。

中野さんがめざすのは医師の処方せんで薬を渡す「調剤薬局」。地域のかかりつけの

中野 厚さん

薬局として役割を担おうとの意気込みです。医師の指示による処方せんが中心なので医療ゾーンに医師が開業するのが先決。中野さんは、現在鋭意充電中の毎日です。

医療ゾーンには、春までに歯科用地に玉木裕之助先生の歯科医院が開業予定で、他の用地にもいずれ医院が開業の見込み。医療環境もいよいよ充実の若葉台ですね。

つのいニュータウン
 鳥取市企画部新都市対策課
 地域振興整備公団・鳥取都市開発事務所

中野 厚 全景

収集資料紹介コーナー

おもちゃ博物館だより
 おもちゃの情報を募集

鳥取世界おもちゃ博物館(仮称)は、平成7年7月7日の開館に向けて、旧県立図書館跡地に建設中です。市民の皆さんの身近にある、おもちゃについての情報を教えてください。連絡先 おもちゃ博物館開館準備事務所 ☎21-3841

手品師(オートマータ) 1890年代

ねじを巻くと、オルゴールの演奏と共に、テーブルの上で何やら怪しげな手品をする外国のからくり人形です。100年以上の時を経て、今なお私たちに感動を与えてくれます。

みんなあつたかーい
ガス未来生活

GASAIR
 TOTTORI 35th
第35回 ガス展

見・触れて聞いて わくわく
 わくわくイベント広場・お楽しみ抽せん

とぎ **11/11(金)~14(月)**
 AM10:00~PM8:00(最終日PM6:00まで)

見逃せない4日間!

ところ **ジャスコ鳥取店** 鳥取市天神町1番地(市民病院横)
 新日本海ショッピングタウン

鳥取ガス
鳥取ガス産業

やさしい環境 地産のあした