

# ととろ市報

1995 / 平成 7 年

4月15日

No. 673



エントランスホールで行われた  
しゅん工記念式典



新しい鳥取市立病院  
4月10日開業しました



集え若人 はばたけ未来へ

**7全国高校総体**

鳥取市開催期間 / 平成 7 年 8 月 1 日 ~ 10 日

◆人口 145,963人 ●男 70,915人 ●女 75,048人 ◆世帯数 48,124世帯 — 3月1日現在推計 —

No. 673 = 平成 7 年 4 月 15 日 発行 / 毎月 1 日・15 日 発行 / 編集 / 〒680 鳥取市尚徳町 116・鳥取市企画部まちづくり推進課 ☎(0857)22-8111





市の観光名所の一つ、湖山池と青島

## 7年度 当初予算

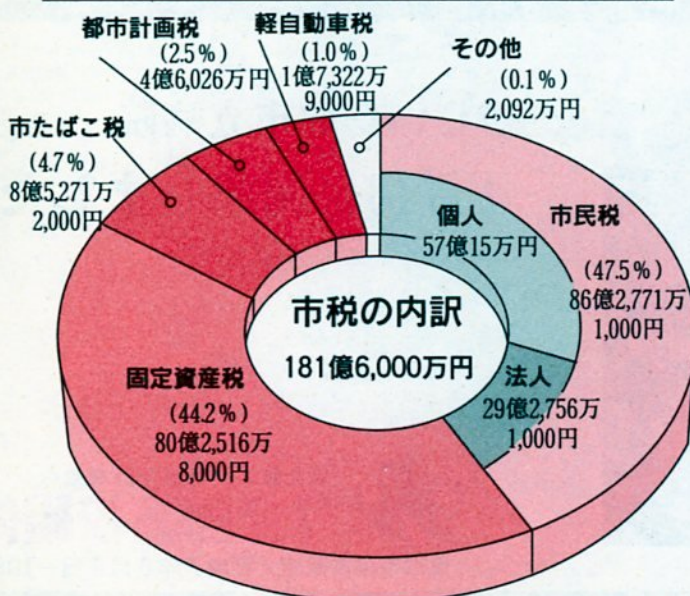
一般会計 …543億6,000万円  
 特別会計 …276億1,532万円  
 企業会計 …133億8,730万円

### 一般会計 当初予算

### 歳入

#### 科目別歳入内訳

科目	予算額	伸び率	構成比
市 税	181億6,000万円	10.5%	33.4%
国県支出金	82億4,415万4,000円	△ 6.4%	15.2%
市 債	81億9,870万	△17.8%	15.1%
地方交付税	58億5,355万1,000円	△ 3.2%	10.8%
その他交付金	21億7,500万円	7.6%	4.0%
分担金・負担金	11億6,305万9,000円	11.6%	2.1%
使用料・手数料	8億8,552万円	4.8%	1.6%
財産収入	3億7,300万3,000円	△39.7%	0.7%
そ の 他	93億 701万3,000円	△10.7%	17.1%
<b>計</b>	<b>543億6,000万円</b>	<b>△ 3.3%</b>	<b>100.0%</b>



☆カッコ内の数字は構成比

### 7年度一般会計

# 543億6000万円の堅実型予算

## 新規事業を多数盛り込む

平成7年度当初予算が、3月市議会定例会で決まりました。一般会計は543億6000万円で、鳥取世界おもちゃ館の建設、なごみ苑・市立病院の改築などの大型事業が完了したため、前年度6月肉付け補正予算に比べて3.3%の減。特別会計（13会計）は、276億1531万8000円（前年度6月肉付け補正予算比0.1%減）。企業会計（3会計）は、133億8729万8000円（同37.4%減）。総額では9

53億6261万6000円（同9.4%減）です。今年度は、高齢者保健福祉・湖山公園・観光振興基本計画、生涯学習推進構想等各種計画の着実な促進を行うとともに、最終年度となった第5次総合計画の計画達成と、第6次総合計画の策定に向け新規事業を多数盛り込むなど、市政の更なる発展と市民福祉の向上を図ることを基本として予算を編成しました。今年度予算の概要を2〜5頁に掲載します。



## 企業会計・特別会計 当初予算

会計名	予 算 額	伸び率
<b>特別会計</b>	<b>276億1,531万8,000円</b>	<b>△ 0.1%</b>
老人保健費	87億2,164万5,000円	0.6%
下水道事業費	83億 157万4,000円	△ 3.6%
国民健康保険費	74億 419万円	0.1%
農業集落排水事業	15億9,613万8,000円	20.1%
土地区画整理費	7億8,925万3,000円	△ 0.7%
住宅新築資金貸付	4億4,356万1,000円	2.0%
公設卸売市場費	1億3,124万1,000円	△ 9.7%
高障住宅資金貸付	1億1,438万4,000円	△11.2%
簡易水道事業費	4,261万4,000円	0.3%
土地取得費	3,415万9,000円	△38.9%
と畜場費	1,441万7,000円	2.2%
墓苑事業費	1,213万4,000円	25.8%
駐車場事業費	1,000万8,000円	△ 6.7%
<b>企業会計</b>	<b>133億8,729万8,000円</b>	<b>△37.4%</b>
病院事業	78億2,140万5,000円	△50.5%
水道事業	51億3,470万円	△ 1.0%
老人保健施設事業	4億3,119万3,000円	5.2%

## 予 算 の こ と ば

- 一般会計 市が行う基本的な運営をまかなう予算
- 特別会計 一般会計と区別し、特定な事業を行うときの予算
- 企業会計 地方公営企業法の適用のある企業の予算。独立採算が原則
- 市債 市の借金
- 地方交付税 国税のうち、所得税、法人税、酒税、消費税、たばこ税のそれぞれ一定割合の額を一定の基準により交付される収入
- 投資的経費 各種施設や道路、公園などの建設事業費と災害復旧事業費など
- 補助費等 主に補助金、負担金、委託料など
- 出資金 法人の設立に際しての出資と財政的な援助、有利で確実な事業に投資する場合の経費
- 積立金 財政運営を計画的に推進するため、福祉施設整備、市営住宅建設など特定の目的のために設けた基金等に積み立てる経費
- 繰出金 一般会計と特別会計相互間で建設費や事務費などの補助のため支出する経費
- 公債費 主に市債の返済金
- 扶助費 生活困窮者の最低限の生活維持を図る目的で支出される経費
- 維持・物件費 施設の維持費と物品購入等の経費

## 一般会計 当初予算

## 歳 出

## 科目別歳出内訳

科 目	予 算 額	伸び率	構成比
土 木 費	127億8,159万5,000円	1.1%	23.5%
民 生 費	103億9,957万6,000円	△ 5.4%	19.1%
教 育 費	64億2,686万7,000円	△11.7%	11.9%
商 工 費	54億2,189万3,000円	2.2%	10.0%
公 債 費	52億1,776万4,000円	4.7%	9.6%
総 務 費	48億4,915万円	△13.7%	8.9%
衛 生 費	40億3,207万8,000円	△17.4%	7.4%
農林水産業費	33億8,410万2,000円	25.8%	6.2%
消 防 費	13億5,812万4,000円	3.9%	2.5%
議 会 費	4億1,366万6,000円	△ 5.8%	0.8%
災害復旧費	7,318万4,000円	11.8%	0.1%
労 働 費	1,000円	△100.0%	0.0%
予 備 費	200万円	0.0%	0.0%
<b>計</b>	<b>543億6,000万円</b>	<b>△ 3.3%</b>	<b>100.0%</b>

## 性質別歳出内訳

科 目	予 算 額	伸び率	構成比
投資的経費	151億5,586万8,000円	△20.0%	27.9%
補助費等	81億5,107万2,000円	17.9%	15.0%
出資・貸付	73億2,935万円	12.2%	13.5%
人件費	72億9,360万5,000円	3.4%	13.4%
繰出金	52億5,629万8,000円	△15.5%	9.7%
公債費	52億1,751万4,000円	4.7%	9.6%
扶助費	36億3,463万6,000円	10.3%	6.7%
維持・物件費	23億2,165万7,000円	2.1%	4.2%
<b>計</b>	<b>543億6,000万円</b>	<b>△ 3.3%</b>	<b>100.0%</b>

〈注〉各表とも、伸び率は6年度6月補正予算比。  
△は減。



# 5次総の最終年度

# 福祉施策・教育の充実に重点

平成7年度の当初予算に計上した事業や施策の中から、新規事業や施策を中心にお知らせします。なお、本文中の予算額の1万円未満は四捨五入です。

文化の香りが高く豊かな  
心がふれあうまちづくり

## 学校教育の充実

▼若葉台小学校校舎の新築（平成九年四月開校予定）  
…五億三六八一万円

▼美和小学校校舎等の増改築  
…七億五八二四万円

▼醇風小学校屋内運動場の改築  
…三億三八六五万円

▼小・中学校冷暖房設備の設置  
…一億一〇六万円

▼生徒指導特別対策（いじめ対策の専任相談員の新設など）  
…四一七万円

## 社会教育の推進

▼醇風地区公民館の改築  
…九七九七万円

▼中ノ郷地区公民館の新設  
…二八七万円

▼特色ある公民館活動事業  
…五〇万円

## 文化の振興

▼鳥取世界おもちゃ館の開催記念事業と運営費（七月七日開



グラウンドゴルフを楽しむ皆さん（大樹荘で）

館）…八三九八万円  
▼鳥取世界おもちゃ館の駐車場建設 …一億八一〇万円  
▼市民図書館情報管理システムの導入 …四一七七万円

## 文化財の保護

▼歴史民俗資料館の建設（平成

人々がいきいきと暮らせる  
明るいまちづくり

## 都市空間の創造

▼都市公園の整備（北園公園、南雲山第二公園、宮長いなば公園、湖山池公園など）  
…一二億六〇四〇万円

▼市民スポーツ広場の整備（グラウンドゴルフ場二面など）  
…五八五〇万円

▼旧袋川下流部（通称「重箱」）の多目的公園整備（実施計画策定）  
…三〇〇〇万円

## 体育の振興

▼全国高等学校総合体育大会の開催 …五億三七三二万円  
▼市営サッカー場の運営  
…三七八六万円

▼湖山小学校に夜間照明を設置  
…一五五八万円

▼市営サッカー場しゅん工記念Jリーグ開催助成  
…一二〇〇万円

## 同和教育の推進

▼同和教育推進の充実  
…六一五四万円

## 広域行政の推進

▼因幡ふるさと振興基金造成出資金 …二億一二一三万円

## 民生の安定

▼駅高架下に自転車駐車場を建設 …一億五一八五万円

▼鳥取市大震災対策検討会  
…六六万円

## 高齢者対策

▼新築移転のなごみ苑の運営  
…一億六六七〇万円

▼松並老人憩の家の建設  
…九四四五万円

▼大樹荘の改築準備  
…二三六三万円

▼はり・きゆう・マツサージ施術費に助成 …二六〇万円

▼デイサービスセンターの増設（なごみ苑など二施設）  
…五三六五万円

▼在宅介護支援センターの増設  
…八三八万円

## 障害者対策

▼心身障害者医療助成に入院時食事療養費を追加  
…四一五三万円

## 児童・母子対策

▼特別医療助成の対象拡大  
入院時食事療養費 …五一二万円

・三歳児入院費…四一八万円

・母子家庭医療費（十五歳までを十八歳までに拡大）  
…三九四万円

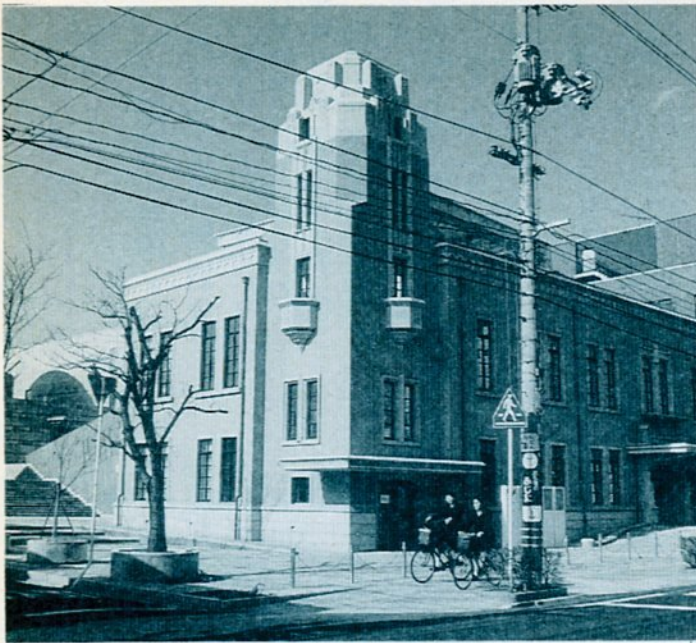
▼よねさと保育所の増築  
…一億一六三七万円

▼美和保育所の大規模修繕  
…六二二〇万円

## 健康対策

▼予防接種の原則個別接種への変更  
…二億三二〇〇万円





わらべ館は、鳥取世界おもちゃ館と県立童謡館の併設館。7月7日の開館に向け準備が進められています。

### 住宅対策事業

健康診査事業（老人保健・人間ドックに肺がん検診を追加など） ……二億六七三〇万円  
シルバーハウジング・市営住宅建替事業計画の策定 ……五億三五一四万円

### 清掃事業

ごみの減量化対策（分別収集のモデル地区拡大など） ……七〇四八万円

### 下水道事業

下水道管きよ等建設事業

### 病院事業

千代水クリンセンター、吉岡クリンセンター建設事業 ……二億八〇六四万円  
新築移転の市立病院の運営 ……二〇億五七六万円

### 道路等整備事業

街路整備事業（智頭橋の架替等） ……一七億五八〇〇万円  
道路の整備（安徳橋の新設等）



### 水道事業

（四月十日診療開始） ……六八億九〇八万円  
米里系配水管整備、叶集水管改修など ……一〇億三三三〇万円

### 区画整理事業

鳥取港大橋（仮称）整備推進事業 ……一〇五万円  
駅南広場「大黒さま」ライトアップ ……三八〇万円

### 観光の振興

土地区画整理事業（大寺屋北方、賀露、秋里、千代水第二など） ……七億八九一五万円  
賀露西浜、江津地区土地区画整理調査 ……二四四〇万円

### 商工業の振興

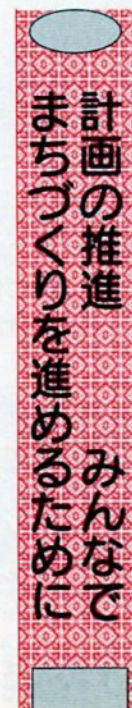
白兔海岸周辺整備基本計画の策定 ……五〇〇万円  
とっとりコンベンションビュロー設立の経費 ……二〇〇一万円  
吉岡温泉まちづくり研究会の設置 ……二〇万円  
阪神大震災対策資金融資貸付

周辺整備が望まれる白兔海岸



### 農業の振興

中小企業新分野進出等助成事業 ……一二億七五〇〇万円  
ウルグアイ・ラウンド関連単 ……三二〇万円



### 国際交流の促進

韓国・清州市姉妹都市提携五周年記念事業（市民訪問団派遣交流など） ……二九六八万円

### 企画調整

人づくり・まちづくり基金積み立て ……一億円  
電算処理の自己導入の運用開

### 林業の振興

とっとり出合いの森整備事業 ……七億二〇〇〇万円  
安蔵森林レクリエーション施設整備事業 ……一億六三三万円  
辛川地区簡易水道施設の整備 ……七三三〇万円  
市事業（農業担い手シンポジウムの開催など） ……六〇〇万円  
土地改良総合整備事業（円通寺、岩吉、賀露） ……二億四六二九万円  
農業集落排水施設建設の促進（本高地区新規着手など） ……一四億九七九一万円

### 水産業の振興

世界かにフェスティバル開催の準備 ……五〇〇万円

### その他

始（十一月予定） ……一億七五八一万円  
ポランティアセンターの設置 ……四九五万円  
被爆五十周年非核平和記念事業 ……二五〇万円  
姉妹都市コーナーの設置 ……八〇〇万円



みどりニュース・市政通信

一般国道29号津ノ井バイパスの開通式

一般国道二十九号津ノ井バイパスの開通式が三月二十八日、叶地内の現地で行われました。同バイパスは、市街地の交通混雑の解消を目的に昭和五十九年度から国道二十九号と国道五十三号を結ぶ、祢宜谷から叶までの延長七・五キロ建設を進めています。

このたび、供用開始したのは西大路から叶区間までの延長一



バイパスを自動車で行く様子

キロ。この区間の開通により、四月十日に開業した市立病院のアクセス道路として大いに役立つものと期待されます。

美しいまちづくり アイデアなどを表彰

市人づくり・まちづくり基金運営委員会(吉田幹男会長)が募集していた「美しいまちづくり表彰事業」の表彰式が、三月十



入賞作品などの表彰を受ける皆さん

一日、文化センターで行われました。募集したのは、鳥取市の未来を考えたまちづくりのための「アイデア」と、美しいまちの環境をつくる市民活動を表彰する「活動」の二部門です。

アイデア部門では、四十七点の応募の中から最優秀賞に安部早織さん(美保小)の「私達のくらしと鳥取」、野口瑠歌さん(中ノ郷中)の「おとぎの国へ来ませんか」、山中徳正さんほか三人の「因幡の郷ーふるさと街道ー」が選ばれました。

活動部門は三点の応募の中から中国電力(株)と鳥取営業所グループ・エコが表彰されました。

米飯コンクール 扇グループの作品が1等賞

「米飯コンクール」が、三月三日、ささなか会館で開かれました。

日本型食文化であるごはん食を見直そうと毎年開催されるもので、今年のテーマはお米を使ったおやつ。会場では、九グループのアイデアを凝らした作品が並べられ、鳥取女子短大の島雄満子教授ら六人が味付けや創

造性などを審査しました。審査の結果、一等に扇グループ(山岡菊枝さんほか四人)の「甘辛いなばだんご」が選ばれました。作品を次のとおり紹介します。



グループの力作を入念にチェックする審査員の皆さん

甘辛いなばだんご



出品者 扇グループ(山岡菊枝さん、近藤美喜枝さん、有田良子さん、村上和枝さん、西垣佳子さん)

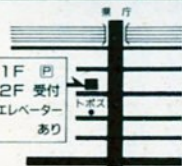
材料(4人分) 〓もち米の粉150g、〓米の粉45g、〓砂糖30g、〓湯1杯、〓こしあん200g、〓たれ〓しょうゆ30cc、〓砂糖70g、〓水70cc、〓みりん大さじ1杯、〓かたくすり粉大さじ8杯

作り方

- ①もち米の粉、米の粉、砂糖を混ぜ合わせてから、湯を入れて固めに練ります。
  - ②蒸し器で10分蒸します。すり鉢でよくついてから、もう一度15分蒸します。
  - ③冷水につけ、もう一度すり鉢でよくついてからまな板の上にかたくすり粉をのせ、だんごにします。
  - ④アミかフライパンで焼いてあんとしょうゆだれでいただきます。
- ※あんは、大量に作って1回分ずつ冷蔵庫に入れておく。あん：小豆5合(750g)に対して砂糖800g

内科・循環器科・消化器科・小児科

栄町クリニック



診療時間/9:00~13:00 14:30~18:00  
休 診 日/日曜・祝日・水曜午後(土曜は17:00まで)  
★往診に応じます。診療時間が変わりました。

■内科 西垣隆志  
■内科 松浦喜房  
■小児科 松浦順

鳥取市栄町211-2 ☎21-3111



みどりに囲まれた、ひろい園庭。

- 5つの特長
- 完全給食 ●カワイ体操教室
  - “いのこり” ●スクールバス
  - サッカー教室 があります。

いなば幼稚園

鳥取市滝山449-1 TEL (0857)26-5656



## 主な出来事

(3月)

- 1日 市立病院  
などで消防訓練
- 2日 市道立川  
町十八号線開通式
- 3日 さざんか  
会館で市米飯コン  
クール
- 9日 市役所で  
教育学術論文表彰式
- 10～27日 三月市議会定例  
会
- 22日 市立病院定礎式・し  
ゆん工式
- 24日 市役所前で小型動力  
ポンプ引き渡し式
- 28日 一般国道二十九号津  
ノ井バイパス開通式▽若者地  
元定着ガイダンス
- 30日 市営サッカー場パー  
ドスタジアム定礎式

## 保健婦の つぶやき



その人の社会や家庭での役割を

自分が老い  
てからのこと  
を考えたこと  
がありますか。  
だれもが老  
い、老いれは  
弱り、心や身  
体を病んだり  
もします。老  
いは知らず知  
らずのうちに、

## 7全国高校総体 私たちもガンバります!



手作り記念品で  
もてなし

鳥取工業高等学校3年  
おの野 誉里子さん

高校総体では、私たちの学校はサッカー競技会場と新体操の練習会場となります。全国から訪れる選手の皆さんが実力を百分発揮できるように精一杯のお世話をしたいと思います。

ところで、鳥取工業高校は鳥取市郊外の津ノ井地区にあります。ここには良質な陶土を産出し、古くから窯業の盛んな所です。特に、津ノ井瓦は広くその名を知られています。私たちは、来県された選手、役員の皆さんに贈る手づくり記念品として真っ先にこの津ノ井瓦(陶器)を思い浮かべました。いろいろアイデアが集まる中、最終的に文鎮を製作することにしました。デザインもユニークなものが多く、

「しょ」と言わないで、「痛い」ね。つらいね」と言っておさいます。そしていつか、人の手を借りなければ生活していけなくなる日もきます。

人はだれでもそうですが、特に年老いてくると自分に関心を持つて欲しいという欲求が強くなると思います。ですから、例えば家族で何かを決めるときには「おばあちゃんはどう思う」と尋ねましょう。また、足が痛いときや訴えたときには「年とれば少しくらい痛いのは当たり前で



たされるのです。

知り合いの元気な九十二歳のおばあちゃんが、「私はもう充分生きたからいつ死んでも良い」と人には話しているが、実際に今お迎えが来たら、まだいきたくない」と話していました。高齢になつて元気な人は、たいてい温かい人たちに囲まれ、生きる目標を持つていっているといえます。自分も必ず、年老うのだということをお忘れずに、相手の気持ちをおもひやりながらお年寄りに接したいものだと思います。

### ●手作り記念品一覽

高校	記念品
鳥取東	ポーチ
鳥取西	菓子皿・はし置きセット
鳥取商	シューズ袋
鳥取工	文鎮
鳥取西工	未来にはばたく白うさぎ
鳥取農	コースター
鳥取女子	和紙しおり
鳥取城北	ハンカチ
鳥取盲	はがき、しおり、メモ用紙
鳥取聾	しおり

附中受験・高校受験・大学受験

## 習館

本科生募集!

- (小学生)
- 練成コース(小1～小6) 4教科・予習復習
  - 英検サクセス(小5・小6) 英語の土台作り
  - 附中受験(小6・小5) 附中模試12回
  - イルカ教室(小1～小4) 英才コース
- (中学生)
- 練成コース(中1～中3) 5教科・予習復習
  - 個別指導(中1～中3) 少人数・苦手克服
  - 個人指導(中1～中3) 1対1・特別目的
  - Vスクール(中1～中3) 選抜制・先取り
- 湖山本部(28-9058) 今町本部(21-6206)

県知事認可予備学校・大学受験

## 鳥取予備校

鳥取市幸町26-9 ☎29-7018代

### 高校現役コース御案内

- ▶ 新高3生- 難関大英語、センター英語、スタンダード英語、難関基礎・代換、難関深分・場分、基礎・代換、深分・場分、センター数1、センター数2、古典、物理、化学、生物
- ▶ 新高2生- スタンダード英語、ベシック英語、ハイレベル数学、数学II、数学B、ベシック数学
- ▶ 新高1生- スタンダード英語、ベシック英語、ハイレベル数学、スタンダード数学、ベシック数学
- ▶ 短大特選ゼミ ▶看護医療特選ゼミ
- ▶HOT(広大、岡大、鳥大)チャレンジ ▶個人指導
- ▶公務員試験コース ▶芸大・美大受験コース

新市立病院1Fにコンビニが登場!!  
笑顔のチカラになります。



営業時間/AM7:30▶PM6:30(年中無休) 鳥取市牧場▲53-2270



## 我が国の 部落差別というのは

徳川幕府は権力支配を維持するため身分制度をもうけ、人々を武士と農民や町人にわけ、その下にさらに低い身分を置き、他の身分と分断して支配しました。この身分は親から子へ代々受け継がれるものとされました。これは農民や町人に世の中には、自分たちより惨めな人がいるのだから、少しくらいの不平や不満があっても、我慢させるためにつくったものです。

明治になると政府は1871年（明治4）解放令を出しました。これにより部落の人たちに対する身分上の差別は法的制度的にはなくなりました。しかしそれは表面的、形式的なもので実際には差別はなくなりませんでした。

戦後、人権尊重、民主主義を理念とする新憲法が制定されました。ところがこのような近代社会においては、部落差別のような非民主的な人間差別はありえないことになっています。しかしそのありえないものが客観的に厳然と存在することは事実です。部落に生まれ育った人々が、代々近代社会で最も大切な基本的人権を侵害されてきたのです。いいかえると人間らしく生きる権利が、完全に保障されていないという深刻で重大な社会問題なのです。

## 同和問題 一問一答⑬

### 部落差別は日本固有のものと思うのですが、なぜ、国際運動とつながるのでしょうか？

同和問題  
シリーズ

▷213

さきの第二次世界大戦は人類に多大な惨禍をもたらしました。この戦争の犠牲者は五千万人を越すといわれています。その中には軍人だけでなく高齢者や子どもたち、さらに女性も多数含まれていました。このような現実から戦争こそ最大の人権侵害であるということが明らかにされました。また、大量の残虐行為には徹底した人権の無視と強烈な民族意識（差別意識）が存在していたことも明らかにになりました。

そこで、国連は一九四八年（昭和二十三年）十二月十日第三回国連総会においてこの戦争の痛烈な反省から、差別を無くし人権を確立することが平和への道であるとして「すべての人民とすべての国が達成すべき基準である」という世界人権宣言を採択しました。この宣言は、差別に反対し基本的人権を守ることは国境を越えた人類共通の課題であるという精神を掲げています。

世界にはかつての南アフリカのアパルトヘイトのような人種差別や民族差別がたくさんありますが、差別によつて苦しむ人々が「被差別」という共通の立場から差別のない社会を目指して手を取り合うことは必要です。差別され人権を侵害されている人々はそれぞれの国内では弱い立場にあるため、国の内外の人たちとも力を合わせなければ大きな運動とはならないのです。そこでこうした考えに立つて一九八八年（昭和六十三）一月部落解放同盟の呼びかけで、あらゆる差別と人種主義をなくすための国際組織、「反差別国際連動」（略称IMADR）が結成されました。この反差別国際連動にはベルギー、アメリカ、フランス、西ドイツ、南アフリカ、オーストラリアの人々のほか、日本からアイヌ民族、障害者、在日韓国・朝鮮人の組織や運動家など、国内はもとより世界各国において差別と闘う人々が参加して運動を展開し、人権確立の国際的な潮流を作り出しています。



市は全戸配布用の同和問題啓発資料「もつとすてきになるために」の2冊目を作成しました。

**水本クリニック**

胃腸科 内科 外科  
肛門科 理学診療科

診療時間 AM8:30~PM1:00  
(月~土) PM3:00~PM6:30  
但し、土曜日は午前中

鳥取市徳尾405の11(吉岡街道沿) ☎(0857)21-7707

**石谷小児科**

診療時間 (月~土)  
午前9:00~12:00  
午後3:00~6:30  
但し木曜日は午前中  
休診日-日曜・祝日

鳥取市上魚町13 ☎22-3354代



### 水道料金が改定されます

7月計量、8月納付分から

水道局は、平成9年度までの3カ年の財政計画に基づき、昭和56年以来、14年ぶりに水道料金が改定されます。

実施は、5月1日からです。7月1日以降の計量分で、8月納付分から平均19.52%引き上げられた新料金になります。

水道事業の基本である「安全でおいしい水」「安定した水の供給」「災害に強い水道」を目指し、現在第8回拡張事業（取水施設の改修、配水管網の整備、老朽管の布設替え、水質検査の充実など）を進め

ていますが、9年度末には多額の資金不足となるため、料金を改定するものです。市民に愛される水道を目指し、今後も効率的運用、企業努力をしていきますので、皆さんの協力をお願いします。水道料金などの問い合わせは、水道局（上町・23-1-601）へ。

### 4月からし尿処理手数料を改定

し尿処理手数料が、4月1日から次のとおり変わります。

区分	新手数料
18リットルまで	170円
18リットルを越えるトットの端数	170円 加算

4月収集分の手数料は、5月の請求になります。問い合わせは、環境課（市役所内線・23385）へ。

### 特別医療制度が改正されました

4月1日より、特別医療費助成制度が次のように改正さ

れました。

**特別医療対象者** Ⅱ 重度心身障害者（3級助成も含む）、母子家庭、小児、特定疾病患者  
 ① 入院時の食事代を助成／入院時の標準的な食事代について、その自己負担額を助成します。（3級助成は自己負担額の一部を助成）  
 ② 3歳児の入院費を助成／これまで入院時の医療費助成は2歳児まででしたが、3歳児が入院したときにも助成します。

③ 母子家庭児童の対象年齢を拡大／所得税非課税の母子家庭の助成について、児童の対象年齢が義務教育終了前から18歳になった年度末まで広がります。

この改正により、②の3歳児と③の母子家庭に該当し、助成を希望する人は、次の手続きを行って下さい。

手続方法 Ⅱ 保険証と認印を持参

とこころ Ⅱ 保健センター（さざんか会館4階・健康対策課・市役所内線2492）

### 特別医療の入院時の食事代を還付

市は、4月1日改正前の特別医療対象者の入院時の標準的な食事代の自己負担額を昨年10月1日からさかのぼり、次のとおり還付します。

手続方法 Ⅱ 食事代の領収書または医療機関が発行の証明書、受給者証、保険証、認印、本人名義の銀行口座が必要  
 手続場所 Ⅱ 重度心身障害者（3級も含む）は、生活福祉課（市役所第2庁舎1階・市役所内線2474）、3歳未満の小児、母子家庭、特定疾病患者は、保健センター

市は、お年寄りや重度心身障害者（児）の家庭の状況に応じて、家事などを行っていただけの登録ホームヘルパーを次のとおり募集します。

### 登録ホームヘルパーを募集します

仕事の内容 Ⅱ 家事と介護に関すること  
 賃金 Ⅱ 時間給（900円）  
 要件 Ⅱ ① ホームヘルパー講習会を終了した人 ② 保健婦、助産婦、看護婦、准看護婦、介護福祉士の資格を有する人 ③ 社会福祉施設などの寮母を3年以上経験した人 ④ 無資格でも次の講座に参加できる人  
 Ⅱ 中級講座（ホームヘルパー養成研修3級課程）（実施場所）介護実習普及センター／（実施期間）5月12日～6月30日毎週金曜日（計8回）午後10時～午後3時（5時）

なお、要件④に該当する人は、4月中に講座申し込みを同センター（扇町21-21-9231）へ直接申し込んで下さい。

登録の申し込みは、4月28日（金）までに高齢社会課（市役所内線2463）へ。

### 高齢者のマッサージ費などに助成

市は、4月から高齢者の健康増進を図るため、はり、きゅう、マッサージの施術に必要な費用の一部を助成しますのでご利用下さい。

助成対象者 Ⅱ 70歳以上の人と65歳以上で身体障害等級が1級～3級と4級の一部の人のうち、所得税非課税の人  
 助成する施術 Ⅱ はり、きゅう、マッサージの施術

### 花のまつり

4月29日（土）  
 午前11時～午後4時  
**本通りと若桜街道**  
 （歩行者天国）  
 楽しいイベントが盛りだくさん！午後3時から若桜橋南詰でサルビア、マリーゴールドなど花の苗をプレゼントします。ご家族そろってお出かけ下さい。

前10時～午後3時（5時）  
 なお、要件④に該当する人は、4月中に講座申し込みを同センター（扇町21-21-9231）へ直接申し込んで下さい。

登録の申し込みは、4月28日（金）までに高齢社会課（市役所内線2463）へ。

う、マッサージの施術  
 助成額 Ⅱ 施術1回当たり1000円以内  
 助成する回数 Ⅱ 年12回以内  
 助成施設 Ⅱ 鳥取県鳥取市市内で開業し、鳥取市長が指定する施術機関  
 助成の方法 Ⅱ 助成を希望する人は利用券を発行しますのて、健康対策課（さざんか会館4階・市役所内線2492）へ申し込んで下さい



## 明穂整形外科

AKEHO ORTHOPAEDIC CLINIC



● 診療時間  
 平日 AM8:30～PM1:00、PM2:30～6:00  
 土曜日 AM8:30～PM3:00  
 ● 休診日/日曜日、祝祭日

〒680 鳥取市扇町11-3 Beil.0857-37-1313 Fax.0857-37-1233  
 みんないっしょいっしょ

## 尾崎クリニック

消化器科・内科  
 肛門科・外科



診療時間  
 月・火・水・木・金・土  
 午前8時30分～12時30分  
 午後3時～6時30分

● 往診有  
 サンヨーバス停より徒歩5分

鳥取市吉方112-3 ☎24-7877 院長 尾崎行男



## サラリーマンの奥さん 国民年金の届け出を要チェック

サラリーマンに扶養されている奥さん(第3号被保険者)の国民年金の届け出は、ご主人が勤務先で行われる被扶養者の認定の手続きでは自動的にされません。この届け出は、ご主人の退職や再就職のとき、自分で市町村役場で行わなければなりません

なお、昭和61年4月以降に第3号被保険者に該当していても、届け出を忘れていた人は、平成9年3月末日までに届け出をして下さい。その間にさかのぼって保険料が納付されているものとみなされます。

問い合わせは、保険年金課(☎市役所内線2457~2459)または鳥取社会保険事務所(☎27-8311)へ。



23  
国保  
あれこれ

### 加入の届け出はお早め!

現在住んでいる市町村の国民健康保険に加入しなければなりません。  
このため、退職されて職場の医療保険の資格がなくなった場合などには、直ちに鳥取市の国保の資格が生じます。  
国保への加入の届け出が

遅れますと、保険料は届け出の時点ではなく、資格取得の時点までさかのぼって計算されますので、負担が大きくなり大変です。  
退職後20日以内でしたら、任意継続制度の利用もできますので、どちらが有利かなどの相談も兼ね、お早め

に届け出にお越し下さい。  
また、すでに他の医療保険に加入しているのに、国保の資格喪失届をされていない場合も、お早めに届出をして下さい。  
問い合わせは、保険年金課(☎市役所内線2452~2456)へ。

## 農業経営改善

### 一支援センター活動スタート

市は、認定農業者と認定志向農業者を対象に「鳥取市農業経営改善支援センター」を設置し、農業委員会、市農協、鳥取農業改良普及センターなどと連携して次のような支援・相談活動を行っています。

- ① 農業の経営改善に関する相談活動
- ② 認定農業者制度の活用方策説明会の開催
- ③ 農業経営改善計画の作成研修会の開催
- ④ 経営改善スペシャリスト(中小企業診断士、社会保険労務士ほか)による相談会の開催
- ⑤ 経営部門別認定農業者の相互研さん会の開催

### 一目指そう! 認定農業者

農業経営改善計画の認定制度とは、経営規模の拡大や集約化・複合化などによる経営の改善を図り、目標として掲げている望ましい経営(市農業経営基盤強化促進基本構想で定めた営農類型)を目指していく意欲的な農業者を認定し、支援していこうとするものです。

認定農業者は、農地利用の集積、税制(機械施設などの割増償却制度)、金融など(スーパー総合資金の借入資格など)について特典があります。

詳しくは、農林水産課(☎内線2613)へ。

### 40歳以上の国保加入者へ・脳ドック費用の一部を助成

市は、国民健康保険の被保険者を対象に、費用の一部を助成する「脳ドック事業」を行っています。

対象は、40歳以上の人(平成8年3月31日までに満40歳になる人も含む)です。

脳ドックは、MRI(磁気共鳴診断装置)を使用し、脳と脳血管の画像診断をします。自己負担額は、5000円。「脳」は全身の指令塔です。総合的な健康管理のために受診をお勧めします。

実施医療機関は、鳥取県立中央病院、鳥取市立病院、鳥取生協病院、鳥取赤十字病院の4病院です。

市は、中年層から起こる、がん、脳卒中、心臓病などの早期発見、早期治療を目的に5月1日から日帰り人間ドック事業を実施します。

対象は、40歳以上(平成8年3月31日までに40歳になる人も含む)で、①国民健康保険の被保険者②健康保険・共済保険などの任意継続の被保険者③健康保険・共済保険のない人(市役所内線2452)へ申し込んで下さい。

5月1日から・40歳以上を対象に日帰り人間ドック

受け付けは4月20日ごろから行いますので、保険証(老人医療対象者は保険証と医療受給者証)を持って、保健センター(さざんか会館4階・☎22-4962)か保険年金課⑧番窓口(市役所1階・☎市役所内線2452)へ申し込んで下さい。

課税世帯と生活保護世帯の人は無料です。

自己負担金は、肺がん検診の略痰検査をする人は5500円、検査しない人は5000円。ただし、老人医療対象者と40歳の方は1100円、非

どの被扶養者④生活保護世帯の人(市役所内線2452)で随時受け付けていますので、国民健康保険証をお持ちのうえ申し込んで下さい。ただし、医療機関への予約は各自で行って下さい

鳥取県東部式典事業協同組合員 年中無休・24時間受付 国家公務員等共済組合指定

# (有)イナバ葬祭センター

(メモリアルギフト)

(通夜場・告別式場)

冠婚葬祭のパートナー



セレモニーサービス鳥取



せしモニーホールととり

式典設営・祝、弔りーそ花輪・祝、弔生花・粗供養品  
会葬礼状・病院宅送・宮型霊柩車・洋型霊柩車・写真  
ペット葬祭・送迎用マイクロバス

鳥取市安長(千代テニスコート前通り) ☎24-3215(代)

フリーダイヤル 0120-24-3215 FAX24-3979

●葬儀無料相談●=お気軽にご一報下さい=☎0120-24-3215



### 総合開会式の観覧者を募集

平成7年度全国高等学校総合体育大会の総合開会式の観覧者を次のとおり募集します。

**総合開会式** 開催日時/8月1日(火) 正午開門(午後1時15分入場締め切り) 午後3時29分式典終了▽会場/布勢総合運動公園陸上競技場

**入場整理の方法** 観覧者には入場券(無料)を配布。入場券がないと入場できません

**募集人員** 9200人

**申込方法** ①応募者の住所・氏名・電話番号を明記した封書を用い、表面左下に「入場券申込」と朱書きして下さい  
②応募者の住所・氏名を明記し、80円切手を貼付した返信用封書を①に同封して下さい  
③申し込みは1人1通。封書1通につき入場券1枚を申し込み込むことができます。ただし、保護者が中学生以下の児童・生徒などを同伴し、来場を希望する場合、封書裏面の応募者の氏名の横に同伴の児童・生徒などの氏名、学校名、学年を併記して申し込み込むことができます  
④電話による申し込みはできません  
⑤車椅子使用者または介添人を同伴して来場を希望する人は「入場券申

込」と朱書きした下に、それぞれ「車椅子」または「介添同伴」と朱書きで明記して下さい。なお、該当の入場者は、介添人1人の入場を認めます  
受付期間 5月15日(月)～5月31日(水) 当日消印有効

**第20回鳥取こどもまつり**


今年も楽しい遊びが  
島いっぱいです!

とき/4月29日(土) (雨天の場合翌日)  
午前9時30分～午後3時

ところ/湖山池青島公園

交通/当日は鳥取駅出発の青島行きのバスをご利用下さい(有料)

問い合わせ/こどもまつり実行委員会  
(こども科学館・☎27-5181)



「**昨年のこどもまつり**  
「こじょうつかみコーナー」

### 剣道・なぎなた

#### 教室生徒を募集

海洋センターは、次のとおり剣道教室となぎなた教室を開きます。

定員は各教室20人です。入会金は1000円。受講料月額1000円です。

#### 【剣道教室】

開設日時 毎週土曜日午後

観覧者の決定 観覧申し込み数が多数の場合は抽選により決定し、7月10日(月)までに当選者には入場券を送付します。落選した人にも通知をします。なお、入場券の再発行はしません

申し込み・問い合わせ先 7680鳥取市東町1-27  
1・鳥取県教育委員会内・7  
全国高校総体鳥取県実行委員会事務局(☎26-7692)

2時～4時と毎週日曜日午前9時～11時(週2回)  
対象 小学生

「なぎなた教室」  
開設日時 毎週日曜日午後2時～4時  
対象 小学生・中学生  
申し込みは、直接同センター(三津・☎28-5259)へ。定員になり次第締め切ります。

**市★税知識**

**【固定資産税】必ず納期限内に納めましょう!**

〔納税通知書の送付〕  
平成7年度は、地方税法の一部改正が行われたことにより、固定資産税・都市計画税の納税通知書の送付は評価替えの年と同じく、5月中旬に納税義務者あてに郵送します。

ただし、納税貯蓄組合に加入されている人には、地区の各組合を通じてお届けします。

〔第1期納期は5月〕  
固定資産税・都市計画税

の各納期限は、次のとおりです。

第1期	平成7年5月31日
第2期	平成7年7月31日
第3期	平成7年12月28日
第4期	平成8年2月29日

市税は、私たちの生活に直接結びついた共通の費用として使われています。必ず、納期限内に納めるようにしましょう。

〔前納報奨金〕  
税金を5月31日までに第1期分と合わせて第2期から第4期分(年税額を1回で納めていただいた場合)を納付されますと、納税通知書記載の報奨金が交付されます。

問い合わせは、固定資産税課(☎市役所内線2232)へ。

### 外国人登録の続柄の記載が変わりました

3月20日以降に交付される外国人登録証明書の「世帯主との続柄」は、次の例示のとおり表示されます。

なお、3月20日以前から外国人登録されている人が、外国人登録法上の各種申請などで窓口に登録証明書を提出されたとき、登録証明書の記載欄に変更後の続柄

	改正前	改正後
長男、次女等		子
養子、養女		子
養父、養母		父、母

詳しくは、市民課(☎市役所内線2442)へ。

**土地ですか、建物ですか**  
買いたい人も、売りたい人も!

総合不動産業

**株式会社 湖東商事**

鳥取市瓦町351番地 ☎(23) 0481(代)

**ヒバ椅子張替店**

各種椅子の張替をしています。

- 家庭用食卓イス
- 業務用イス等

☎(0857) 26-2452

鳥取市相生町2丁目406-2



のこエータウンの1日

午前6時、さわやかな気分で配達。



「若葉台は緑が豊かなので配達していてもさわやかな気分です」。毎朝新聞を配達する日本海新聞津ノ井専売所の福本和巳所長（写真）はそう言われます。朝五時までに大半の仕事が済むという福本さん。若葉台の朝を一番ご存知かも。



緑に囲まれた夢の街の、  
どこかで心地よい朝。

緑豊かなゆとりとあおの新しい新都市なのです。自然と調和した街づくりの薬台ではこの意識がみんなに守られ、つねに美しい街並みが保たれているのです。

沿いの塀は生け垣に、「街の美しさを保つ」など。若葉台ではこの意識がみんなに守られ、つねに美しい街並みが保たれているのです。



—キャプテンとっとり講座—  
キャプテンって何？

キャプテンはビデオテックスと呼ばれる画像通信の一つの方式で「電話回線を利用した文字図形情報ネットワークシステム」のことです。

つまり、電話回線があって、受信機（テレビでもパソコンでもOK）があれば、あとはキャプテンの通信機能さえプラスすれば、どこでも誰でも利用できるというわけです。

ニュース・天気	県市町村ガイド
観光・宿泊	公共のおしらせ
交通・時刻表	健康・医療
求人・くらし・住い	教養・文化
経済・金融	趣味・娯楽
農業・J.A.ガイド	イベント・催し案内
ショッピングガイド	

検索の方法は、知りたい情報の番号の数字キーを押す簡単操作。おまけに、通信料は市内3分10円、全国一律3分30円、電話と同じ割引時間帯もあるので経済的です。

街角の公衆端末でも、家庭の端末でも、よべば応えるキャプテンコールです。

次回からキャプテン端末の使用  
い方、どんな情報が見られるの  
かを紹介します。

わらべ館

平成7年7月7日  
オープン

2カ月前プレイイベント実施！

7月7日オープンに向けて準備中のわらべ館では、開館プレイイベントを実施します。

期間は、4月29日（土）から5月7日（日）まで。内容は、なつかしいおもちゃの企画展示会です。なお、最終日の5月7日には、三枝成彰プレゼンツ「童謡・唱歌百景コンサート」（有料）も実施しますので、家族連れ、友だち同志たくさんの方のご来場をお待ちしています。

会場：県民文化会館 企画展示室、梨花ホール  
問い合わせ：財団法人鳥取童謡・おもちゃ館  
電話（0857）22-7070

耳鼻咽喉科  
**麻木クリニック**

院長 麻木宏栄

■診療時間■  
午前 9:00～12:30  
午後 2:30～6:00  
土曜日は4:00まで  
(日曜日・祝日・木曜午後＝休診)

鳥取マツダ GS麻木クリニック 中央病院  
至県庁 R2 至砂丘  
東部自動車学校

ミミハナ  
鳥取市松並町2-502-1 ☎(0857)23-3387

**ゼロ・パラグライダースクール**

1日体験コース ¥10,000  
年間のコース ¥40,000  
二人乗りコース ¥10,000

日本でも最も安全で効率の良い鳥取砂丘にて毎日講習!!

年中無休 12:00～21:00 ☎(0727)53-8890