



花時計も春の衣替え

鳥取駅前の花時計の花は、年6回植替えをしています。

今年に入って初めての植替えは、春の花パンジーです。

4月15日

◆人口 146,771人 ●男 71,323人 ●女 75,448人 ◆世帯数 48,866世帯
(前月+90人) (前月+37人) (前月+53人) (前月+48世帯)

— 3月1日現在推計 —

歳入

一般会計

・歳入科目別内訳

科 目	予 算 額	伸び率	構成比
市 税	187億7,700万円	3.4%	33.1%
市 債	94億6,640万円	15.5%	16.7%
国県支出金	90億4,935万5,000円	9.8%	15.9%
地方交付税	64億4,500万2,000円	10.1%	11.4%
その他交付金	20億1,200万円	△7.5%	3.5%
分担金・負担金	12億4,000万3,000円	6.6%	2.2%
使用料・手数料	9億6,538万3,000円	9.0%	1.7%
財 産 収 入	2億 977万7,000円	△43.8%	0.4%
そ の 他	85億8,908万円	△7.7%	15.1%
計	567億5,400万円	4.4%	100.0%

8年度 当初予算

一般会計 …567億5,400万円

特別会計 …310億 575万円

企業会計 …139億1,209万円

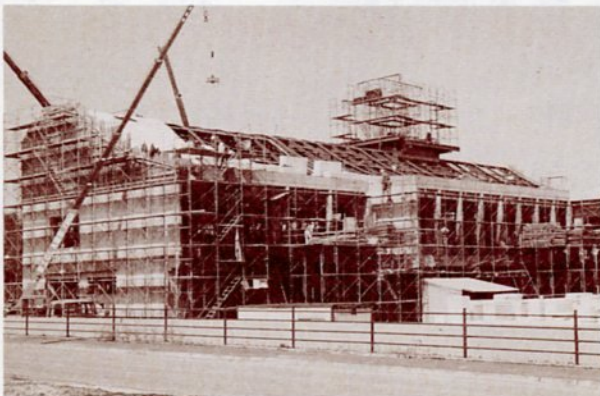
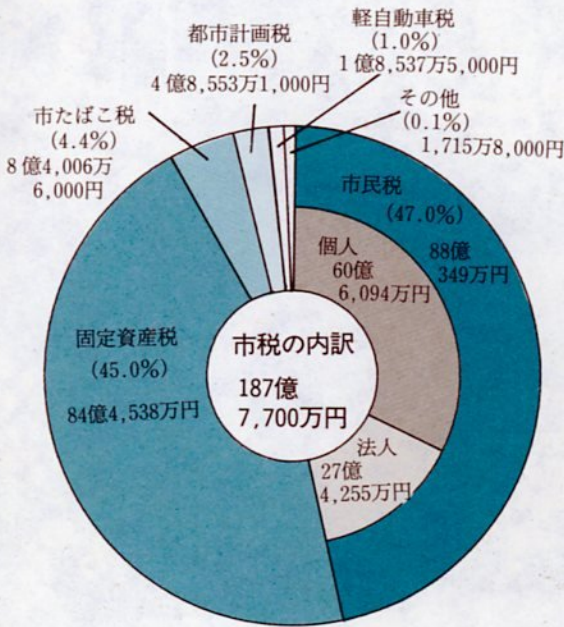
8年度一般会計

4.4%増の567億5,400万円

飛躍のための基礎づくり予算

平成8年度当初予算が、3月市議会定例会で決まりました。一般会計は567億5400万円で、前年度当初予算に比べて4.4%の増の積極型予算となっています。特別会計（12会計）は、310億574万9000円（前年度当初予算比12.3%増）。企業会計（3会計）は、139億1209万2000円（同3.9%増）。総額では1016億7184万1000円（同6.6%増）です。

今年度の予算は、第6次総合計画における新規事業の骨格づくりの年と位置づけ、市民生活に密着した教育、福祉、防災、環境保全施策等に重点を置いた、「飛躍のための基礎づくり予算」としてきます。主な新規事業として、（仮称）市学習・交流センター建設、（仮称）西中地区デイサービスセンター建設、とっとり出合いの森整備などです。今年度の予算の概要を2～5ページに掲載します。

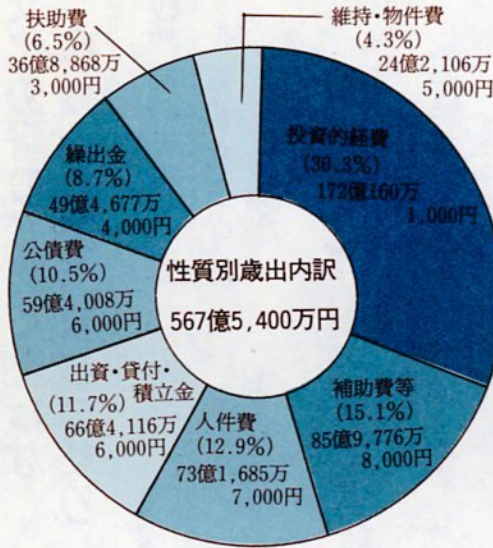


平成9年4月の開校にむけて工事が進む
若葉台小学校

一般会計

歳出

・歳出科目別内訳



科目	予算額	伸び率	構成比
土木費	129億3,359万2,000円	1.2%	22.8%
民生費	112億8,792万2,000円	8.5%	19.9%
教育費	75億6,853万8,000円	17.8%	13.3%
公債費	59億4,033万6,000円	13.8%	10.5%
商工費	47億1,836万9,000円	△13.0%	8.3%
衛生費	47億719万9,000円	16.7%	8.3%
総務費	40億5,304万1,000円	△16.4%	7.1%
農林水産業費	36億8,656万3,000円	8.9%	6.5%
消防費	14億57万2,000円	3.1%	2.5%
議会費	4億4,790万8,000円	8.3%	0.8%
災害復旧費	796万円	△89.1%	0.0%
労働費	0円	皆減	0.0%
予備費	200万円	0.0%	0.0%
計	567億5,400万円	4.4%	100.0%

特別会計

会計名	予算額	伸び率
老人保健費	107億1,073万6,000円	22.8%
下水道事業費	81億4,412万9,000円	△1.9%
国民健康保険費	75億2,463万2,000円	1.6%
農業集落排水事業	18億2,890万5,000円	14.6%
土地区画整理費	11億7,801万2,000円	49.3%
土地取得費	7億8,526万5,000円	2198.9%
住宅新築資金貸付	5億3,117万1,000円	19.8%
高齢者・障害者住宅資金貸付	1億830万1,000円	△5.3%
公設卸売市場費	1億415万5,000円	△20.6%
駐車場事業費	3,756万2,000円	275.3%
簡易水道事業費	3,534万7,000円	△17.1%
墓苑事業費	1,753万4,000円	44.5%
計	310億574万9,000円	12.3%

企業会計

会計名	予算額	伸び率
病院事業	80億9,523万8,000円	3.5%
水道事業	53億8,590万円	4.9%
老人保健施設事業	4億3,095万4,000円	△0.1%
計	139億1,209万2,000円	3.9%

予算のことば

- **一般会計** 市が行う基本的な運営をまかなう予算
- **特別会計** 一般会計と区別し、特定な事業を行うときの予算
- **企業会計** 地方公営企業法の適用のある企業の会計。独立採算が原則
- **市債** 市の借金
- **地方交付税** 国税のうち、所得税、法人税、酒税、消費税、たばこ税のそれぞれ一定割合の額を一定割合で交付される収入
- **投資的経費** 各種施設や道路、公園などの建設事業費と災害復旧事業費など
- **出資金** 法人の設立に際しての出資と財政的な援助、有利で確実な事業に投資する場合の経費
- **積立金** 財政運営を計画的に推進するため、福祉施設整備、市営住宅建設、文化施設整備など特定の目的のために設けた基金に積み立てる経費
- **補助費等** 主に補助金、負担金、委託料など
- **公債費** 主に市債の返済金
- **扶助費** 生活困窮者の最低限の生活維持を図る目的で支出される経費
- **繰出金** 一般会計と特別会計相互間で建設費や事務費などの補助のため支出する経費
- **維持・物件費** 施設の維持費と物品購入等の経費

地域と共に、未来を築く INABA

INABAは安全を最優先にお客様の要望にお応えします。

- ◎全車種の運転教習 二輪車・普通車・大型車・大特車・けん引車
- ◎業務用旅客自動車運転教習 普通車二種・大型車二種
- ◎企業、地域の交通安全講習 車を知る・危険を知る・自分を知る
- ◎初心運転者講習 正しい技能・知識・安全意識の定着

鳥取県公安委員会指定
鳥取県公安委員会指定講習機関
指定旅客自動車教習所

学校法人 **イナバ自動車学校**
イナバ交通教育センター

鳥取市里仁(布勢総合運動公園手前)
☎0857(31)2111(代)

スタートの年

若葉台小の建設など

文化の香りが高く豊かな 心がふれあうまちづくり

学校教育の充実

- ▽若葉台小学校校舎、屋内運動場、プール新築(平成九年四月開校予定)
 - …一億二二六万円
- ▽岩倉小学校校舎増改築
 - …六億九〇〇万円
- ▽久松小学校屋内運動場増改築
 - …一億五二二一万円
- ▽中ノ郷中学校校舎増築

- …二億八五八万円
- ▽生徒指導専任相談員の増員(五人→八人)
 - …二五四万円
- ▽学校図書館司書配置
 - …四九三万円

生涯学習の推進

- ▽(仮称)鳥取市学習・交流センター新築
 - …七億七二二三万円

体育の振興

- ▽Jリーグ招致
 - …四一二万円



今年度はJリーグ公式戦2試合を招致(5月・9月)

文化の振興

- ▽夜間照明設置(美和小学校)
 - …一六九二万円
- ▽富桑体育館新設(相撲場併設)
 - …五億五五二万円
- ▽(仮称)鳥取市博物館建設(平成十一年度開館予定)
 - …一億四四五二万円
- ▽埋蔵文化財調査センター収蔵庫整備
 - …七九四二万円

同和教育の充実

- ▽同和教育推進の充実
 - …七〇四六万円

人々がいきいきと暮らせる 明るいまちづくり

消防・防災対策の充実

- ▽自主防災会組織強化
 - …三一一八万円
- ▽市庁舎等耐震診断調査
 - …一、二〇〇万円
- ▽防火井戸設置(六か所)
 - …五四〇万円

健康対策

- ▽肝臓がん検診
 - …三七八七万円
- ▽老人保健訪問指導(歯科衛生士による口腔指導を開始)
 - …五五六万円

児童福祉の推進

- ▽一時的保育事業
 - …七〇六万円
- ▽産休・育休明け入所予約モデル事業
 - …一、二七八万円
- ▽低年齢児保育促進事業
 - …八七〇万円
- ▽地域子育て支援センター増設(一カ所→二カ所)
 - …一、一〇三万円

障害者福祉の推進

- ▽心身障害者医療助成(精神障害者医療助成を新設)
 - …二億五八七一万円



高齢者や障害者の自立と社会参加を目指したデイサービス

長寿社会への対応

- ▽重度障害者(児)タクシー料金助成(月二枚から四枚に増)
 - …四九七万円
- ▽機能訓練の充実(リフトバスによる送迎を開始)
 - …一、二二二万円

交通安全対策の充実

- ▽自転車駐車場管理運営等(第二駐車場オープン)
 - …一七一一万円

公園の整備

- ▽都市公園整備
 - …四億一四〇〇万円
- ▽湖山池公園整備
 - …一、二億八六〇〇万円

8 年度予算の主なもの

第6次総合計画

学習・交流センター、

平成8年度の当初予算に計上した事業や施策の中から、市民の皆さんの生活に関係の深いものをお知らせします。

なお、本文中の予算額の1万円未満は四捨五入しました。

住宅対策事業

- ▽市営住宅旭町団地建替 ……二億八八八万円
- ▽市営住宅大森団地建替 ……四億一九五九万円

清掃事業

- ▽ごみの減量化対策（再資源化推進団体奨励金、分別収集のモデル地区設置など） ……九〇九七万円

下水道事業

- ▽下水道建設 ……二億四五五五万円
- ▽千代水クリーンセンター建設 ……二億四五五五万円

病院事業

- ▽鳥取市立病院の円滑な運営のための経費 ……八〇億九五二四万円
- ▽吉岡クリーンセンター供用開始（四月） ……三〇万円

水道事業

- ▽安定給水の確保（米里系配水管整備、叶集水管改修など） ……一一億三四二〇万円

老人保健施設事業

- ▽入所定員百床 ……四億三〇九五万円

交流が活発で活力に満ちたにぎわいのあるまちづくり

国際交流の促進

- ▽清州市交流事業 ……二〇七四万円
- ▽外国人にやさしいまちづくり事業 ……五九九万円

都市計画の推進

- ▽都市計画街路整備 ……一二億六八六〇万円
- ▽大規模建物建築確認業務開始 ……四一三万円
- ▽山白川周辺まち並み形成促進 ……四一三万円

区画整理事業

- モデル計画策定：四五〇万円
- ▽土地区画整理（大寺屋北方、秋里、千代水第二など） ……一一億七九一〇万円
- ▽江津地区土地区画整理調査 ……一二〇〇万円

道路橋梁等整備事業

- ▽道路整備 ……八億八一七〇万円
- ▽橋梁震災対策 ……四〇〇万円
- ▽旧袋川（通称・重箱）多目的公園整備事業 ……四〇〇万円

農業の振興

- 園整備事業 ……四〇〇万円
- ▽コメの新生産調整推進対策事業 ……九二九九万円
- ▽農業振興基金新設 ……二億八四〇〇万円
- ▽うるおいのある村づくり ……三三三三万円

林業の振興

- ▽農業集落排水施設建設 ……一六億五三一〇万円
- ▽農業集落排水設備改造資金融資制度の創設 ……四六〇〇万円
- ▽とっとり出合いの森整備 ……二四〇〇万円

観光の振興

- ▽日本のふるさと音楽祭開催（第十回記念） ……七五六万円
- ▽ファックス情報サービス開始 ……六七万円
- ▽安蔵森林レクリエーション施設整備 ……四億八五〇八万円

商工業の振興

- ▽にぎわいのある商店街づくり ……二五六七万円
- ▽市中小企業勤労者福祉サービスセンター運営開始（六月） ……二四〇〇万円



自主防災会連合会を発足し、災害に強いまちづくりを目指します

高校生を対象に
地元企業見学会

高校生に地元企業を理解してもらう企業見学会が、三月十四日から行われました。若者の地元定着を図るため市が企画したもので、昨年に続き二度目の実施。来年度に就職を希望する市内五つの高校生徒を対象に行われました。二十七日は、鳥取商業高校の生徒二十三人が参加し、千代三洋工業や新産業創造センタ



説明を受ける生徒の皆さん

ー、グッドヒルを見学し、工場や設備の説明を受けました。生徒たちは熱心に耳を傾けていました。

1等に“からあげとろろどんぶり”
～米飯コンクール～



料理を盛り付ける参加者

日本型食文化を見直そうと米飯コンクールが、3月1日、さざんか会館で開かれ、1等に桜谷のさくらちゃん(猪口徳江さん、福永和子さん、西田三重さん)の「からあげとろろどんぶり」が選ばれました。コンクールはどんぶりをテーマに鳥取産のお米を利用。会場には7グループの作品が並べられ、味付けやアイデア、栄養バランスなどが厳しく審査されました。2等にはあじさいグループの「カルシウムたっぷりどんぶり」、3等にはアットホームの「いわしハンバーグ丼」が入賞しました。

主な出来事

〈3月〉

- 1日 米飯コンクール
- 1～7日 春季火災予防運動
- 7日 市教育論文表彰式
- 8～22日 3月市議会定例会
- 9日 美しいまちづくり表彰事業の表彰式
- 21日 新大学構想の実現について市長が知事に要望
- 22日 市役所で消防ポンプ自動車と小型動力ポンプ自動車の引渡し式▽白兔海岸など市内美化点検パトロール
- 28日 市営鳥取駅高架下第2自転車駐車場しゅん工▽神戸選果場整備しゅん工

まちづくりアイデア
など優秀作品決定

鳥取市人づくり・まちづくり基金運営委員会が進めている「美しいまちづくり表彰事業」の優秀作品が決まり、表彰式が三月九日、県民文化会館で行われました。

今後の鳥取市のまちづくりに活かそうと、アイデアや活動、絵画の三部門で作品を募集。アイデア五十四点、活動五点、絵画百十一点の中から優秀作品が次のように決まりました。(敬称略)

■アイデア部門 最優秀賞 / (小学生の部) 砂元美紀(米子市立住吉小一年)▽一般のきもちになって▽(一般

の部) 土井倫子(国府町)「あめとびあ鳥取ー个性的・創造的まちづくりをめざして」

■活動部門表彰団体 湯所二丁目町内会▽津ノ井地区区長会▽高垣義文

■絵画部門 特選 / 野津祐子(美保南小二年)▽金賞 / 小林光弘(明徳小四年)、橋本紫乃(美保南小二年)、土井将樹(美保南小二年)



表彰を受ける児童たち

まちの話やニュースをお寄せ下さい。問い合わせは、まちづくり推進課(〒市役所内線2333)へ。

ヒバ椅子張替店

各種椅子の張替をしています

TEL 26-2452



鳥取市相生町 2丁目406-2

附中受験・高校受験・大学受験
伝習館

本科生募集!

- 小学生
 - 練成コース(小1～小6) 4教科・予習復習
 - 英検Jケース(小5・小6) 英語の土台作り
 - 附中受験(小6・小5) 附中模試12回
 - イルカ教室(小1～小4) 英才コース
 - 中学生
 - 特進コース(中1～中3) 西、東、八頭 合格
 - 練成コース(中1～中3) 5教科・予習復習
 - 個別指導(中1～中3) 小人数・苦手克服
 - 個人指導(中1～中3) 1対1・特別目的
 - Vスクール(中1～中3) 選抜制・先取り
- 今町本部(21-6206) 湖山本部(28-9058)

県知事認可予備学校・大学受験

鳥取予備校
鳥取市幸町26-9 ☎29-7018(代)

高校現役コース御案内

- ▶新高3生・英語5講座(難関、センターほか) 数学7講座(ハイレベル、センターほか) 古典、物理、化学等 全16講座
- ▶新高2生・英、数8講座(学校別、レベル別)
- ▶新高1生・英、数11講座(学校別、レベル別)
- ▶短大特講ゼミ ▶看護医療特講ゼミ
- ▶HOT(広大、岡大、鳥大)チャレンジ ▶個人指導
- ▶公務員試験コース ▶芸大・美大受験コース



鳥取砂丘のひざもとを通る
「浜坂2号線」

市道浜坂2号線は、鳥取砂丘のひざもとを通る砂丘道路だ。この道に沿うようにして、砂丘に魅せられた文学者たちの碑があり、砂丘文学碑コースとも呼ばれている。

私は久々にこの道を歩いた。陽春の光の粒子が躍っているような、さわやかな道である。浜坂集落を抜けると、作家有島武郎と歌人と謝野晶子の歌碑が目を引き。

こんにちは!



送迎付き機能訓練が始まります

浜坂の遠き砂丘の中にして 侘しき我を見出でつるかな
大正十二年四月、砂丘にあそんだ有島武郎は太古の姿そのままの砂丘に向き合い、きびしく自己を見つめたにちがいない。その一か月余りあと、彼は愛人と情死した。この事件により砂丘は一躍「全国版」となった。

市道物語

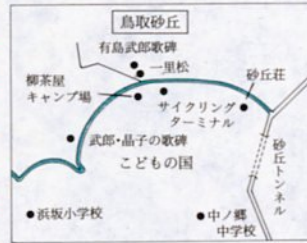
浜坂2号線 歴史と文学の砂丘道路

鳥取文芸協会

須崎俊雄

はキャンプ場となっている。隣りにはサイクリングターミナル「砂丘の家」が建っている。有島もこの道を歩いたのだろう。旧砲台近くにも彼の歌碑がある。先述した碑の四句と結句が異なる。この方が私は好きだ。さびしきわれを見出でけるかも

七年後、この地を踏んだ晶子は彼をしのんで号泣したという。歩きながら、わけもなく心音が高まってくる。この道は藩政時代の但馬往来と重なる。そしてこの辺りは浜街道と称し、松並木が続いていた。今その面影はない。休けい所だった柳茶屋



今まで行っていました機能訓練をより多くの皆さんにご利用いただくため、五月からリフト付きマイクロバスの送迎をします。

対象/鳥取市に住む四十歳以上の人で、脳卒中や骨折などの



内容/病院などで行われる訓練とは違い、日常生活を行うために必要な訓練を楽しい企画で行います。そのほか医師や理学療法士、作業療法士による個別

後遺症で訓練の必要な人や、老化などのために心身の機能が低下している人など
実施場所/さざんか会館機能訓練室
送迎/バス運行計画により送迎を行います

退院後も引き続き機能訓練をできる場があったら、そして仲間と出会える場があったら生活にもはりができてくるのではないのでしょうか。

の訓練や、保健婦、看護婦による日常生活指導もあります
申し込み、問い合わせ先/健康対策課(さざんか会館四階・市役所内線二四九三・二四九四)へ

歌碑の周辺に数本のクロマツが飛砂に埋まって残っている。一里松という。鳥取城の大手橋から四時に当たる。浜街道はこれから先は砂丘の中を進むことになる。この辺り、季節の色だけでなく歴史のおいも潮風に乗って運ばれてくるようだ。はずむような音楽が聞こえてきた。「砂丘こどもの国」だ。昭和四十八年、明治百年を記念して建てられた。大人も子供も遊べる楽園といっている。この自然科学館などを見、さらに高浜虚子や枝野登代秋らの文学碑を訪ねて回ったりすると、延長二九九九の浜坂2号線であつぷり半日は費やされる。
さいごに——国民宿舎「砂丘荘」の前に立つて砂丘を望む。陽光を吸いとり、砂丘は茶色の発光体となって輝いていた。



みどりに囲まれた、ひろい園庭。

- 5つの特長
- 完全給食 ●カワイ体操教室
- "いのこり" ●スクールバス
- サッカー教室 があります。

いなば幼稚園

鳥取市滝山449-1 TEL (0857)26-5656

小型センター



サービスタクシー

TEL 22-2011

臨時チケットの発行も致します。

同和問題 シリーズ

▷225

私は、被差別部落の近くで生まれ、小さい時から自分達は、部落の人とは違うのだという差別のある環境で育ちました。なぜ差別するのかわからないまま、差別心が植え付けられていたことは確かです。しかし、そのような感情とは別に、共に遊び、学んできました。その間たくさん差別を見てきましたが、自分は差別をしていないからかわりないものとしてきました。子どもが中学生の時、PTAの同和教育推進部の役員になり研修を重ねて行くうち、部落の人の苦しみを見て育っていながら、それを他人事としていた自分が恥ずかしくなると同時に、心の中の差別性を自ら無くしていく努力をしなければと思うようになりました。当時、私達役員は、学習参観の後、座談会を計画しても残っているのは、役員のみという状態でした。子ども達は真剣に同和問題と取り組んでいるのに、大人がこれである事は、差別意識を温存させている事だと気がつき、一人でも多くの人に理解してもらうよう



地域や家庭における

同和教育

る時、責任の重大さに身の引き締まる思いです。現在、同和問題解決のための推進事業としては、講演会、啓発映画・ビデオ視聴、座談会等です。その他、推進員、協力員の研修会、各町内に出かけて小地域座談会があります。一人でも多くの参加者をお願いしながら企画するのですが、出席者は少なく、若い女性の姿は皆無の状態が続いていました。

の発行、各町内に啓発ポスターの掲示、人権図書の見覧のための工夫など、常に同和問題が自分とかわりを持っていくような環境作りを心がけました。また、各種団体との連携を図るなかで、今まで消極的で無関心だった人達や、若い女性の参加を得ることが出来るようになり、以前とは、違った意識の高まりを、肌で感じていきます。

しかし、一方では「差別はしていないし、もう差別はないから同和問題研修は打ち切ればよい」という意見もあります。これを聞く度に、まだまだ同和問題に対する認識が不十分であることに気付かされ、研修を続けていく必要性を感じています。

同和問題を自分の問題としてとらえ、繰り返し学習すると共に、それを持ち帰り家庭での話し合いが、差別を無くして行く私達にできる一つの道であると思っています。

明徳地区公民館

小谷 邦子

活動していました。時間同じくして明徳地区同和教育推進協議会の役員になり、それ以来、この活動に携わり、現在は、地区公民館職員として働いています。毎年、差別解消に向けた取り組みや努力がなされているにもかかわらず、差別事象は後をたちません。このような状況の中、地域の核としての明徳地区公民館、地区同和教育推進協議会の果たす役割を考え

一九九四・五年度(平成六・七)と明徳小学校が鳥取市教育委員会の同和教育研究指定校になり、一九九五年度(平成七)は明徳地区同和教育推進協議会が同和教育推進協議会連合会の指定になったことを機に、小・中学校、地区同和教育推進協議会、公民館と一体になり事業の推進に当たりました。子ども達の標語を標柱にして、公民館・学校の玄関に設置、同教だより



お届けします

森永カルダス

- ★カルシウム 2倍
 - ★鉄分 5倍
 - ★ビフィズス菌入り
- 1日当たり1本から
月極めでお届けします。

お申し込みは当社へ
森永カルダス宅配事業部(戸信商店内) TEL24-5829



生活NETWORK TONOBU 有限会社 戸信7セブングループ

本社：鳥取市安長690 公設卸売市場内

- 食品部……………練製品
- パン部……………ヤマザキパン
- 商事部……………森永乳業
- 冷凍部……………エスキモー
- 小売部……………ダンクショップ
- ペンダー部……………大塚/ヤマザキ共同
- 宅配部……………カルダス(森永)

TEL (0857)24-5872(代)

4月1日、鳥取市中小企業勤労者福祉サービスセンターが設立されました。

中小企業勤労者福祉サービスセンターは、中小企業が単独では実施しがたい従業員の福祉事業に共同で取り組むことにより、大企業との間の福利厚生面での格差を是正し、中小企業に働く皆さんが、生涯にわたり豊かで充実した生活を送ることをお手伝いしようとする互助団体です。

会員を募集します

同サービスセンターは、会員を募集しています。

資格：①鳥取市内の中小企業（従業員300人以下の企業）

②鳥取市に在住で、市外の事業所に勤務する人

会費：一人について月額600円

*事業所の福利厚生事業として、会費の一部を事業主が負担される場合、税法上の損金または必要経費の扱いを受けることができます。



実施の内容 *サービスの開始は6月から

■健康の維持増進

人間ドック、成人病検診の受診助成

- ・スポーツ施設の割引利用、利用補助
- ・スポーツ教室などの開催

■リフレッシュ増進

- ・自主企画ツアーの実施
- ・宿泊施設などの利用助成
- ・レジャー施設の割引利用
- *全国組織で利用提携しています。

■慶弔共済給付

- ・祝金（永年勤続、結婚、出産、入学、成人、還暦）、傷病見舞金など

■自己啓発

- ・各種文化、教養教室を開催している機関と提携し、情報の提供、割引利用、利用助成

■その他

- ・会員の希望により、各種事業を検討します。



しくみ

- (1)鳥取市が、人件費や事務費などの管理運営費を助成し、国もその2分の1を補助します。
- (2)会員の皆さんから会費を財源として、中小企業単独では実施しがたい大企業並みの福利厚生事業を実施していきます。

問い合わせ先……市役所商工課
(☎22-8111・内線2511)

愛称を募集します

同サービスセンターは、皆さんに親しまれるセンターとして愛称を募集しています。

応募方法：官製はがきまたはファックスで①センターの愛称②住所③氏名④年齢⑤電話番号を明記し、下記あてに応募して下さい。

〒680 鳥取市本町3丁目102番地 鳥取商工会館内
鳥取市中小企業勤労者福祉サービスセンター 愛称募集係
*事務局/☎37-1937、Fax24-2234

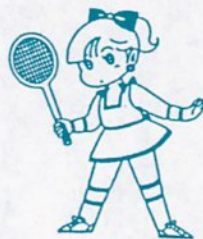
締め切り：5月31日(金) (消印有効)

選考方法：6月上旬に、審査会を開催し選考します。

当選：採用された愛称を応募された人1人に

賞状と副賞として3万円をプレゼント

佳作として2人に賞状と副賞として1万円をプレゼント



鳥取県東部式典事業協同組合員

年中無休・24時間受付

国家公務員等共済組合指定

(有)イナバ葬祭センター

(メモリアルギフト)

(通夜場・告別式場)

冠婚葬祭の
パートナー



有限会社
セレモニーサービス鳥取



せしモホールとっとり

(式典設営・祝、弔りース花輪・祝、弔生花・相供養品
会葬礼状・病院宅送・宮型霊柩車・洋型霊柩車・写真
バット葬祭・送迎用マイクロバス)

鳥取市安長(千代テニスコート前通り) ☎24-3215(代)
フリーダイヤル 0120-24-3215 FAX24-3979

●葬儀無料相談●=お気軽にご一報下さい=☎0120-24-3215

公共下水道と農業集落排水施設をご利用の人へ

水洗トイレ改造
資金貸付制度を
ご利用下さい!

公共下水道の供用開始日から3年以内に水洗トイレへ改造される人のための改造資金貸付制度が改正され、4月1日以降の貸し付けから貸付限度額が75万円(改正前50万円)に引き上げられます。
また、農業集落排水施設を使用される人にも新たに無利子融資制度が利用できるようになりました。

公共下水道、農業集落排水とも次の内容です。
貸付金額 10万円〜55万円(便槽が2個以上の場合、1個につき30万円加算)
償還 無利子、60ヵ月以内の元金均等月賦償還
申込先 公共下水道/管理課(☎市役所内線3111)
▽農業集落排水/農村整備課(☎市役所内線2631)

老人・障害者専用
居室の増設築資金

お年寄りや障害者の、専用居室などを増設築する資金の貸付利率を、2・5%(改正前3・5%)に引き下げました。

対象 市内に住む60歳以上の高齢者と同居する親族、身体障害者手帳1〜4級・療育手帳A所持者または手帳所持者と同居する親族
対象となる工事 高齢者・障害者の専用居室、浴室、台所、便所、廊下、手すりの取り付け、玄関スロープなど

公共下水道、農業集落排水施設の供用開始区域は、できるだけ早く水洗トイレへ改造工事をお願いします。水洗化工事は、市が指定の排水設備工事業者へ申し込んで下さい。

貸付金額 50万円〜250万円
貸付利率 年2・5%
償還 10年以内の元利均等、半年賦償還
申込先 貸し付け希望の人は工事着工前に、高齢者/高齢社会課(☎市役所内線2465)▽障害者/生活福祉課(☎市役所内線2474)へ

特別医療費の助成
枠が拡がりました

4月1日より、特別医療費助成の対象に精神障害者医療費と訪問看護療養費を次のとおり加えました。
対象 精神障害者/精神障害者保健福祉手帳1級所持者▽所得税非課税世帯の人▽助成内容/入院医療費(食事代を除く)の自己負担金(老人保健法による一部負担金相当額を除く)と、通院医療費公費負担対象医療の自己負担分▽申請手続き/精神障害者保健福祉手帳、健康保険証、印鑑を持って生活福祉課へ
〈訪問看護〉対象/在宅で身障手帳1、2級所持者または、重度精薄者▽助成内容は、訪問看護ステーションの基本利用料
問い合わせは、生活福祉課(☎市役所内線2473)へ。



40歳以上を対象に日帰り人間ドック

市は、中年年齢層から起こる、がん、脳卒中、心臓病などの早期発見、早期治療を目的に日帰り人間ドック事業を実施します。
対象は40歳以上(平成9年3月31日までに40歳になる人も含む)で、次に該当する人です。
①国民健康保険の被保険者
②健康保険・共済保険などの任意継続の被保険者
③健康保険・共済保険などの被扶養者
④生活保護世帯の人
ただし、人間ドックを受けらるまでに本年度の基本健診、胃がん検診、大腸がん検診、肺がん検診を受けた人は対象になりません。人間ドックの自己負担金は、肺がん検診の喀痰検査をする人は7300円、検査しない人は6500円。ただし、老人医療対象者と40歳の方は7000円、非課税世帯と生活保護世帯の人は無料です。
受け付けは4月22日(月)から行いますので、保険証(老人医療受給者証)を持って、保健センター(さざんか会館3階・☎22-4962)か保険年金課⑧番窓口(市役所1階・☎市役所内線2453)へ申し込んで下さい。

4月からし尿処理手数料を改定

し尿処理手数料が、4月1日収集分から次のとおり変わります。

区分	新手数料
18ℓまで	176円
18ℓを超えるときは、18ℓまたはその端数を増すごとに	176円加算

4月収集分の手数料は、5月請求になります。
問い合わせは、環境課(☎市役所内線2386)へ。

戦没者等の遺族へ特別弔慰金を支給

次の皆さんを対象に、特別弔慰金が支給されます。
対象 戦没者等の遺族(子、父母、孫、祖父母、兄弟姉妹、三親等内親族)のうち、平成7年4月1日において当該戦没者にかかる公務扶助料、遺族年金などの受給者がいない人

支給内容 額面40万円、10年償還、無利子の国債
請求期限 平成10年3月31日
請求、問い合わせは生活福祉課保護係(☎市役所内線2483)へ。

第19回花のまつり

● 4月29日(月=みどりの日)
午前11時〜午後4時
● 本通りと若桜街道(歩行者天国)
楽しい催しが盛りだくさん!
午後3時から若桜橋南詰めでサルビア、マリーゴールドなど花の苗をプレゼント
家族おそろいでお出かけ下さい



第21回鳥取こどもまつり

とき 4月28日(日)(雨天の場合翌日)
午前9時〜午後3時
ところ 湖山池青島公園
交通 当日は鳥取駅出発の青島行きバスをご利用下さい
問い合わせ先 ことどもまつり実行委員会
(こども科学館・☎27-5181)

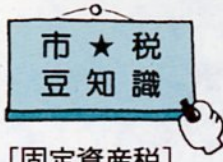
今年金婚を迎えられるご夫婦へ

市と市社会福祉協議会は、金婚祝賀式を5月27日(月)に開催します。

今年金婚を迎えられるご夫婦(昭和21年中に結婚された夫婦)は、4月30日(火)までに、地区の社会福祉協議会役員または高齢社会課(☎市役所内線2465)、市社会福祉協議会(☎24-3180)へ連絡して下さい。

すべての建築確認申請は市役所で!

平成2年4月から、小規模建築物を中心に、市役所で建築確認申請を受け付けてきま



[固定資産税] 課税明細書は5月中旬に発送

ご存じですか? 課税資産の内訳

市は、平成8年度から固定資産税・都市計画税の理解をより一層深めていただ

したが、平成8年4月1日からは、今まで県で受け付けていました大規模建築物を含むすべての建築確認申請の受け付け(鳥取市管内区に限り)ます。市役所で行っています。

住宅の新築・増改築など建築についての相談も受け付けています。お気軽にご相談下さい。

問い合わせは、建築指導課(☎市役所内線2731)2734)へ。

海洋センターが硬式テニス講習会

海洋センターは、家庭婦人を対象に次の日程で硬式テニス初心者講習会を開きます。
開設日時 5月9日(木)



7月11日(木)の毎週木曜日、午前9時30分〜11時30分
定員 15人
会費 月額2060円
申し込みは、4月19日(金)から同センター(三津・☎28-5259)へ直接申し込んで下さい。
定員になり次第締め切ります。

青年海外協力隊春の隊員を募集

国際協力事業団中国支部は、青年海外協力隊の隊員の募集をしています。
募集期間 4月15日(月)〜5月31日(金)(消印有効)

固定資産課税台帳の縦覧は22日まで

あなたがご持ちの固定資産(土地や家屋など)の価格が記載されている台帳を4月22日(月)まで、市役所固定資産税課内で無料でご覧いただけます。

この課税明細書の見方や税額の計算方法は、課税明細書の裏面をご覧ください。
なお、今年度の課税明細書は5月中旬に発送予定です。

8年度幹部候補生を募集 | 防衛庁

防衛庁は、平成8年度の自衛官を募集します。
募集区分 幹部候補生(男女、身分は特別職国家公務員)
受付期間 4月18日(木)〜5月24日(金)
試験日、採用時期など問い合わせは自衛隊鳥取募集案内所(☎26-4019)へ。

第1期の納期限は5月です

平成8年度税制改正が行われたため、固定資産税・都市計画税の第1期分納期限は5月31日となります。
詳しくは、固定資産税課(☎市役所内線2232)へ。



シルバー人材センターの会員を募集

(社)鳥取市シルバー人材センターは、市内にお住まいのおおむね60歳以上の人を対象に会員を募集しています。健康で働く意欲があり、社会参加を希望されている人などなたでも入会できます。

特に、植木のせん定、大工、板金などの技術を要する仕事のできる人や、留守番、子守、家事手伝い、老人介護など福祉・家事援助サービスに関心を持ち、お手伝いしていただける女性は、ぜひ入会して下さい。
申し込み、問い合わせは同センター(☎22-0050)へ。

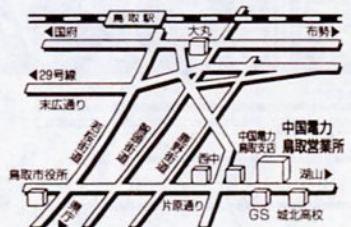
5月のふるい収集

5月3日(金)憲法記念日の可燃、不燃、資源ごみ(モデル地区で収集の缶類と食品トレ)、4日(土)国民の祝日と6日(こどもの日の振替休日)の可燃ごみの収集は祝日のため休みます。6日の不燃ごみと資源ごみは収集します(月曜日コースの収集地域)ので、午前8時までにステーションに出して下さい。



事業所移転のお知らせ

いつも格別のご高配を賜り、厚くお礼申し上げます。弊社鳥取営業所は来たる5月7日から鳥取市新品治1-6へ事務所を移転することとなりました。今後とも引き続き一層のご支援、ご協力を賜りますようお願い申し上げます。



中国電力(株)鳥取営業所
鳥取市新品治1-6 ☎0857-22-3111



ついのニュータウン

その①

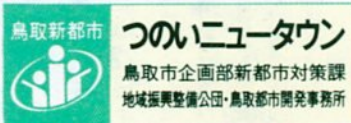
街並みウォッチング



街並みに調和する町名サイン。

ついのニュータウンのあちこちで見かける町名サイン。主要施設の方角や町内地図もついていて、世帯数の増えたニュータウンでも、迷わず目的地に行けるよう工夫されています。サインの形はシンプルで、色も周囲にとけこ

ようなものを選び、高さは景観を第一に考えました。無電柱化を進める美しい街並みにぴったりのサインですね。



ファイル(F) 編集(E) 表示(V)

キャプテリ とっとり FAX情報 サービス 「TOTFAX」 インター ネット

情報ナビゲータ



—情報おもしろBOX—

ファックスの新しい使い方ご存知ですか? イベント、娯楽など色々な情報をファックスから簡単に取り出すことができるというもの。鳥取テレトピアでも24時間ファックス情報サービスを提供しています。ファックスで0857-37-1900をダイヤルした後、音声案内に従って操作するだけでOK。どうぞお試しください。

とっとり ゆめはっけん 0 893002000



鳥取県が「夢発見ルート」という観光コースを設けています。鳥取市内をはじめ遠く美保関まで、自然あり歴史ありスポーツあり、手軽なドライブコースになりそうです。「キャプテンとっとり」では、これらのコースに沿った観光スポットを集めてみましたので、道案内にご利用下さい。

お問い合わせ...

(株)鳥取テレトピア TEL 22-6111

◆第1回童謡・唱歌講演会

わらべ館は、「童謡・唱歌講演会」を4回シリーズで開催します。第1回のテーマは「わらべうた」。4月21日(日)午後4時からいべんとほーるで開催します。入場無料。

講師に「日本童謡史」などの著作のほか「地球の病氣」「月の絵本」などの童謡集をてがけ、現在、日本童謡協会名誉会長、日本児童文学者協会名誉会長の藤田圭雄氏をお迎えします。どなたでも気軽にご参加下さい。懐かしい歌を楽しみながら、あなたも「わらべうた」について、もう少し知ってみませんか。

◆こどもの日メルヘンシアター

5月5日(日)のこどもの日は、わらべ館で歌と躍りのミュージカルで、楽しいひとときをお過ごし下さい。

手遊びやパントマイムを手始めに、おなじみの「三匹のこぶた」や「はだかの王様」がミュージカルで登場します。

午後2時からいべんとほーるで開催します。わらべ館に入館されている人ならどなたでも参加いただけます。

わらべ館 鳥取市西町3丁目202 ☎22-7070



わらべ館だより



尾崎クリニック

消化器科・内科
肛門科・外科

診療時間

月・火・水・木・金・土
午前8時30分～12時30分
午後3時～6時30分

●往診有
サンヨーバス停より徒歩5分



鳥取市吉方112-3 ☎24-7877

院長 尾崎行男

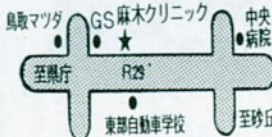
耳鼻咽喉科

麻木クリニック

院長 麻木宏栄

診療時間

月・火・水・金・土
午前 8:30～12:30
午後 3:00～6:00
(休診日=木・日・祝日)



鳥取市松並町2-502-1 ☎(0857)23-3387