



発行所 鳥取市役所 鳥取市西町 代表電話4111番 編集者 鳥取市企画課 印刷所 尚文館印刷所 電話3701番

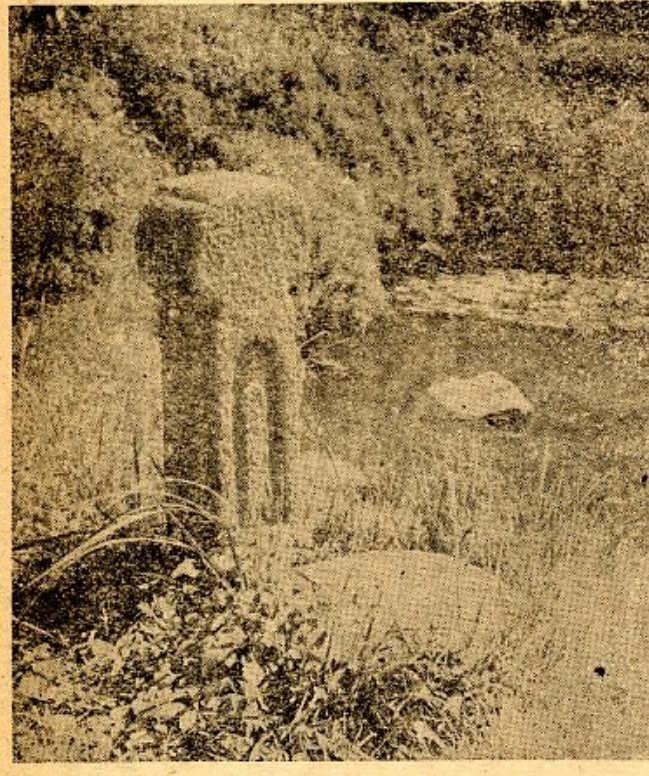
あなたがお読みになりましたら お隣へ廻して下さる

報恩の心をこめた

義捐金品の山／山 水害地救援運動の成果

先頭九州地方と関西地方あふれる義えん金品を寄... 1. 見舞金 四一五、六〇四四五 2. 衣料品外 一八、九〇五五 内訳 和歌山市長宛送分 二五〇点(二捆) 海南市長宛送分 二四三点(二捆) 御坊町長宛送分 二五二点(二捆)

鳥取名勝めぐり



秋のマリヤ観音

史蹟名勝として名高い市内上町の観音院の庭園を訪れると、秋の虫の静かにうたう一角に一つの燈籠を見つる... 秋のマリヤ観音は、遠くを思い出させて、私達を幽寂の境へとさそってくれます。

回覽



みなさまのお情で 起ち上ります 被災各地から礼状

みなさまから寄せられるとき貴殿の御温情が如く... 被災各地から礼状が次々に到着してまいりました。被災者及び関係者一同にたいして厚く御礼申し上げます。

たが、住家の流失殆んど... 被災者及び関係者一同にたいして厚く御礼申し上げます。御厚礼の御挨拶申し上げます。

胸うつつ温情 災対本部長 西日本災害対策本部 部長 大野 伴隆 鳥取市長 田辺市長 山口市長

有難さに 悲しみも忘れて 日赤長崎支部長 謝辞 感謝電報

市税ニユース 市税は 市民納期限の 市税は

Table with columns for dates (1-30) and events (市政日誌). Includes dates like 10月1日 and 10月2日 with corresponding events.

10月1日から あなたの胸に 赤い羽根を

市議会の請願、陳情は

このように処理されています

市議会事務局にきく

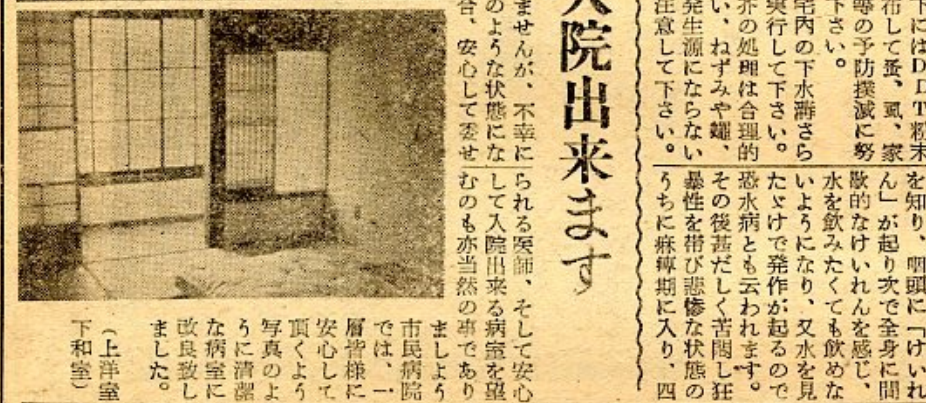
- 本年一月以降市議会に対して各方面から提出された請願、陳情書は相当数に上っているが、その中で八月議会までに採択の上処理された分の結果を拾ってみると次の通りである。(数字は請願番号)

まだ、まだ!

油断できなない伝染病

- 11、保育所設置に関する件(久松町)
12、鹿野線(延長線)沿線土地買収促進方について(久松町)
13、市立中小学校運動会の決議三項目の要望について(三木町)
14、公民館設立補助方について(三木町)
15、海外残留同胞引揚促進同盟に補助方について(三木町)
16、図書館にピアノの購入費補助方について(三木町)
17、食油補助方について(三木町)
18、旭町に警察官派出所設置方について(三木町)
19、市有地払下げ方の件(三木町)

伝染病の種類々
赤痢や疫病は予防接種が重要
油断できなない伝染病
この怖い伝染病を最少



安心して入院出来ます
誰しも不慮の被害を受けませんが、不幸に陥れる医師、そして安心して入院出来る病室を望む方も少なくありません。

水道部だより
水道料金工費の滞納が相續し、十月十日過ぎから徴収開始を執行いたします。

水道部企業日誌 (九月)
工務課
業務課
給水係

Table with columns for dates and descriptions of water department activities.

過度の疲労に注意し
狂犬病は犬の外、人、牛、馬、猪、鶏等に発生します。

犬にかまれたら!
直ぐ医師の診断を
行して下さい。

野犬捕獲につ
野犬を捨てるようになつた場合、又親犬が子を産んだ場合等で不要犬が出た場合、

十月分漏水防
止作業予定
十月二日第三工区漏水調査



美敷水源池の壮観!

合併記念

活気あふれる 多彩な行事

全国でも珍しい生産都市であり、山陰では唯一を誇る都市「大鳥取市」の合併は、正に世紀の驚異ともいえます。

市ではこの限らない喜びを祝い記念するために左の通り「合併記念祝賀行事」を展開することになりました。

この多彩な行事の実施に、市民各位や関係諸機関、団体の御協力をお願い申し上げます。

行事予定

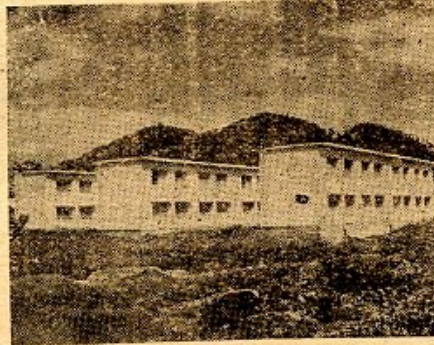
- 10月3日(土)日商店街の記念祝賀大売出しをひらく
- 10月10日(土)市内中学校合同運動会(公設グラウンド)
- 10月16日(金)合併祝賀式(長田神社)
- 同日合併記念式典、合併祝賀式(明徳小学校)
- 10月17日(土)郷土芸能大会(遷喬小学校)
- 旧市及合併地区が状を訴えている実情から

不正人居や滞納

市営住宅管理について

現在のところ

市営住宅は従来八七五戸のところが昨年四月大火により、災害住宅として並等の各団地に木造或は耐火構造で六〇〇余戸を大量建築した他、応急仮住宅一、八九八戸も管理していますが、更に昭和二八年度分として建築課(鉄筋、木造とも)の建築費が着手している現況で、尚一日五名乃至六名、大い遷喬小学校、名前の住宅困窮者が種々窮乏を訴えている実情から



本年9月29日竣工した湯所町の鳥取市営ブロック住宅の全景

調査の結果、これ等の住宅にはそれら申込資格によつて入居者を決定して、最近の事態調査の結果からみて、市営住宅条例の趣旨が不徹底なためか、違反事項が多いため、不正人居や家賃滞納等については整理し、着手しており、同居や増築については、目下申請様式を設定中で、早急に手続されますよう希望いたします。

参考までに、市営住宅に關する条例の中から、関係部分を抜き取つてみます。

鳥取市営住宅に關する条例抜書

- 第十四条 入居者は市長の承認を得なければ、左の各号に掲げる行為をすることができない。一、親族以外の者を同居させること
 - 二、地形を変更し又は市営住宅及びその附属建築物を改造若しくは増設すること
 - 三、その他市長において禁止したること
- 第十九条 市長は入居者が左の各号の一に該当する場合は、入居者に対して、その入居許可を取り消し、且つ明渡しを請求することができる。
- 一、不正行為によつて入居したとき
 - 二、使用料を三ヶ月以上滞りしたとき
 - 三、この条例及びこの条例に基く規則に違反したとき
- 二、入居者は前項による請求を受けたときは、速かに当該市営住宅を明け渡さなければならぬ。
- 三、前項に基く明け渡しにより入居者に損害が生じたときは、本市はその賠償の責を負はない。

海外からの引揚げ者の方へ

金融証書類の返還

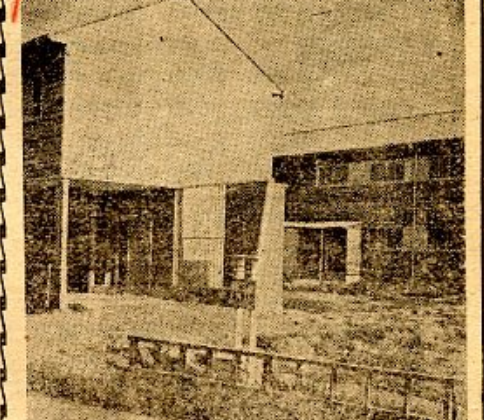
終戦後海外から本邦に引送金小切手の支払等につきあがられた方々、その他は次期国会で決定されたた金融証書類は、こさい。

返還物件は、海外から引揚げられた方が持ち帰られた通貨、証券、預り証等で、保管証と引換に預金、昭和二一年六月までは海運局又は日本銀行に保管されたもの、海外から引揚げられた方、昭和二一年一月二一日上海で第三次引揚船辰日丸に乗船された方が、乗船時に没収された小切手等、外務省からその取扱について通知をうけているもの、南洋に出渡中に開戦となつたため収容所に收容され、預り証と引換に外国側機関に取り上げられた所持品等、大蔵省理財局が発行した保管証で、その左肩に「U」関係と記載のあるものと引換に保管されている金融証書類

(一) 昭和二一年の暮から翌年にかけて日本銀行本店発行の保管証と引換に同店に引渡された外国通貨又は外国為替証券

注意：前記(一)及び(二)のものの中には、外国側機関から送付をうけていないものがあります。からお返しできないものもあります。

なお、引揚の際中国朝鮮等で預り証と引換に預けられた証券等の一部は、わが国に送付されて横須賀税関支署で保管して目下それについても返還のため整理を急いでいます。―社会福祉事務所―



入居を待つ松並町第二厚生寮

名産の首途 浜坂ぶどうに 幸多かれ!



熟る秋の喜びを、宝玉にこめて摘果する娘さん達

第一年度を迎えたが、昭和二年頃、そまか、た事も度々あった。今日のぶどう園六町は、研究の進歩は地元生産者のたゆまぬ努力と関係方面の指導によつたものである。善導によつたものである。善導によつたものである。善導によつたものである。

甲州種は病害虫に弱く栽培に困難な点があるが、甘味、品質ともに劣らず外観も優美で輸送にも耐え、貯蔵力も強い。そこで市場進出の上から、甲州ぶどうに切りかえて試作し今日に及んだ。

苦しい育成 定植後、病害と経済事情に苦められ、前途も望み薄となつて挫折しかつた。

生いたち 砂丘開墾に着目された昭

これからの目標 一万数千貫を

わが鳥取市としても、荒れ地使用したパラチオン粉剤の乳剤の使い残りがあり、乳剤の使い残りが、何れも不注意により事故を起すか、現とも言うべき喜ばしい事、今後大きな希望がもてる。持参して、保管して貰う。

本年度二化めい虫防除に使用したパラチオン粉剤の乳剤の使い残りがあり、乳剤の使い残りが、何れも不注意により事故を起すか、現とも言うべき喜ばしい事、今後大きな希望がもてる。持参して、保管して貰う。

危険! 残りは農協へ

ホリドール 剤の パラチオン

十月の農事放 送番組

第一放送 (前六・一五・二〇) 秋肥の上 手な買ひ方使ひ方

第二放送 (二五・日) 脱穀につ 三(日・土) 今月の農 政

第三放送 (后九・九・二五) 麦作りと 肥料

秋のハイキング

鳥取―多給ヶ池(バス二〇分、弁天口下車、二〇円)―弁天宮―大樽鉢―長者ヶ 庭精鉢―海岸―旧砲台―松島オアシス(鳥大砂丘研究所)―浜坂精鉢 鳥取(バ ス一〇分、一五円)

① 神祕を湛えて眠る多給ヶ池。バス道路より、又海岸方面より、その他あらゆる角 度からの眺め絶妙です。②伝説の主お種 を祭る弁天さん。縁結びとしても知られ ています。③大樽鉢、大小三十幾つもの 鉢の中最大のもので、約半分の原形を 留めています。④海岸砂丘に吹かれながら 二人で語るの何とも云えない でしょう。又海 に向つて力一 ばい叫んでごら んなさい、胸の 内がすーっとす る事受合いです

⑤旧砲台。その 昔、海防に備え るため、延十七 万六千人の努力 を要したと云わ

いかが? 秋のハイキング

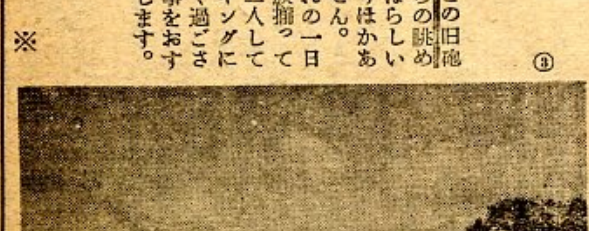
鳥取―多給ヶ池(バス二〇分、弁天口下車、二〇円)―弁天宮―大樽鉢―長者ヶ 庭精鉢―海岸―旧砲台―松島オアシス(鳥大砂丘研究所)―浜坂精鉢 鳥取(バ ス一〇分、一五円)

① 神祕を湛えて眠る多給ヶ池。バス道路より、又海岸方面より、その他あらゆる角 度からの眺め絶妙です。②伝説の主お種 を祭る弁天さん。縁結びとしても知られ ています。③大樽鉢、大小三十幾つもの 鉢の中最大のもので、約半分の原形を 留めています。④海岸砂丘に吹かれながら 二人で語るの何とも云えない でしょう。又海 に向つて力一 ばい叫んでごら んなさい、胸の 内がすーっとす る事受合いです

⑤旧砲台。その 昔、海防に備え るため、延十七 万六千人の努力 を要したと云わ



旧砲台



旧砲台

いかが? 秋のハイキング

鳥取―多給ヶ池(バス二〇分、弁天口下車、二〇円)―弁天宮―大樽鉢―長者ヶ 庭精鉢―海岸―旧砲台―松島オアシス(鳥大砂丘研究所)―浜坂精鉢 鳥取(バ ス一〇分、一五円)

① 神祕を湛えて眠る多給ヶ池。バス道路より、又海岸方面より、その他あらゆる角 度からの眺め絶妙です。②伝説の主お種 を祭る弁天さん。縁結びとしても知られ ています。③大樽鉢、大小三十幾つもの 鉢の中最大のもので、約半分の原形を 留めています。④海岸砂丘に吹かれながら 二人で語るの何とも云えない でしょう。又海 に向つて力一 ばい叫んでごら んなさい、胸の 内がすーっとす る事受合いです

⑤旧砲台。その 昔、海防に備え るため、延十七 万六千人の努力 を要したと云わ

計算のしかた

仮定俸給年額表

Table with 4 columns: Rank (大將, 中将, 少將, 佐官), Salary, Rank (大佐, 中佐, 少佐, 尉官), Salary, Rank (准士官, 曹長, 軍曹, 一等兵曹), Salary, and Rank (兵長以下は兵長なみ).

普通恩給

支給額の算定公式
(1) 准士官以上は13年、下士官、兵は12年勤続した時 (以下規定年数とする)
仮定俸給額 × 50 / 150 = 普通恩給額

増加恩給

支給額の算定方式
(1) 規定年数以上の時
仮定俸給額 × (50 / 150 + N / 150) + 増加恩給額

増加恩給年額表

Table with 6 columns: Rank (将官, 佐官, 尉官, 准士官, 下士官, 兵) and 7 rows of amounts (第1項症, 第2項症, 第3項症, 第4項症, 第5項症, 第6項症, 第7項症).

傷病年金と傷病賜金

Table with 4 columns: Rank (将校, 准士官, 下士官, 兵) and 4 rows of amounts (第一款症, 第二款症, 第三款症, 第四款症).

普通扶助料

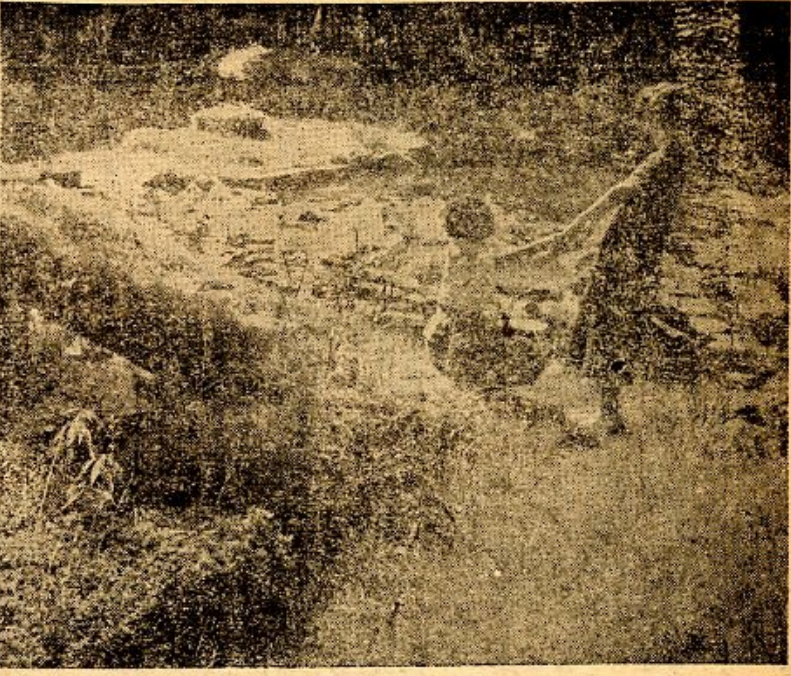
支給額の算定公式
(1) 規定年数の時 仮定俸給額 × 50 / 150 × 50 / 100 = 普通扶助料

公務扶助料

支給額の算定公式
公務による原因で傷病死した時
(1) 規定年数以上の時
仮定俸給額 × (50 / 150 + N / 150) × 50 / 100 × R = 公務扶助料

興禅寺の秋

秋は。ロマンチックで静寂な朝のしどまに！
心楽しい。
物寂びた庭園！
薄桃の水蓮が一つ
静けさの中に
清純な花を咲かせて
乙女の胸に！
かそけくも さみやく



あなたはいくらもらえますか

まぢかねた 軍人恩給法の復活

軍人恩給法の一部を改正する法律が、今度の国会で成立したので、今まで戦傷病者、戦没者遺族恩給法に上って恩給を受ける軍人恩給の支給を受けることになりました。
また、さき恩給を停止されていた旧軍人の殆んど全部の者にも軍人恩給が復活支給されることになっております。

軍人恩給の加算と
従来、戦地で一年勤務すれば恩給法上では三年勤続として合計四年勤務したことになり、加算されたことになり、従来、戦地で一年勤務すれば恩給法上では三年勤続として合計四年勤務したことになり、加算されたことになり、従来、戦地で一年勤務すれば恩給法上では三年勤続として合計四年勤務したことになり、加算されたことになり...

普通恩給
昭和二十一年の軍人恩給法改正で、この恩給法の改正で、昭和二十一年の軍人恩給法改正で、この恩給法の改正で、昭和二十一年の軍人恩給法改正で、この恩給法の改正で、昭和二十一年の軍人恩給法改正で、この恩給法の改正で...

公務扶助料
公務により死亡または病死した者の遺族、増加恩給受給者が死亡した時に、その遺族に支給される年金額の恩給であり、一時扶助料は省略します