

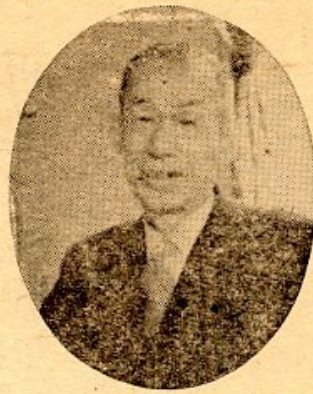


発行所 鳥取市役所 鳥取市西町 代表 電話 4111 番 編集兼 鳥取市総務課 印刷所 鳥取市片原2丁目32 株式会社 高木印刷所 電話 2707 番

軌道に乗った再建計画

最少経費で最大効果

長期基盤の確立へ努力



入江市長

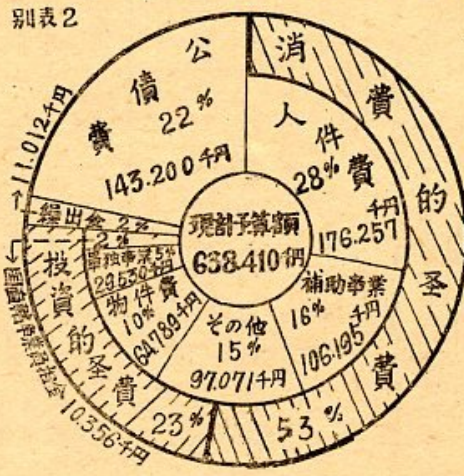
市民の皆さんが納められた税金、使用料、手数料と、国や県から受けた補助金、どのようによ市勢の発展と市民の福祉のために使われているか、以下地方自治法第二四四条に基づいて、昭和32年7月1日から12月31日まで財政事情を報告いたします。

消費圧縮・計画執行強化

現行の自治制度がしかれてから十年を過ぎた。占領と独立との過渡期の昭和32年度は行財政制度の改正も一段落し、赤字

の累増も阻止され、安定した年と言われている。財政収支の構造改善と計画的な再建計画の執行が、最少の経費で最大の効果を上げるよう、産業の回復や観光施設の整備、環境衛生の改善、義務教育施設の整備などの諸施策を実施しながら、長期にわたる財政基盤の確立に努力している次第であります。

昭和32年度予算目的別内訳表



昭和32年度予算

昭和32年度の当初予算は、重要幹線街路事業と区画整理事業の五一、六四事業に伴う事業の追加であります。第二回は、重要幹線街路事業と区画整理事業の追加であります。第三回は、鷹井焼却場の根本的な改善と飛行場建設費の追加が主なるものであります。第四回は、墓地移転費などの緊急事業の追加であります。第五回は、市税、普通交付税の自然増収に伴い行政水準の向上を目指す各種事業の追加、職員給与改訂など財政再建計画の変更と併せて行ったものであります。第六回は、保育所建設事業、新農村建設事業、商工振興対策費を主として追加致しております。

予算執行状況

一般会計

昭和32年度決算で二〇、五八五千万の繰上充用を余儀なくされたのであります。その後財政再建計画に根本的再検討を加え、経費の合理化による人員費、物件費の節約と一般会計からの繰入金九七、三三六千万、差引七、三三六千万繰入額が歳出額を超過し、大休調に執行されております。これを前年同期の執行額と別表第三の通りであります。繰上充用と繰入金を合算して、歳入歳出とも前年を上回っており、また予算に対する執行率も、歳入は昨年の五八％に対し六二％、歳出は五五％に対し六〇％と上回っております。昭和32年度の一般会計は計画的にその内訳を運営されております。

特別会計

次に特別会計について申し上げます。従来特別会計は、基本財産費、市民病院費、国民健康保険費の三会計であったのですが、地方財政法の改正により、昭和32年7月1日から居場費会計が一般会計から独立分離して四会計となりました。このうち基本財産費は、居場費は正常に運営されておりましたが、国民健康保険費は、主要財源である保険料収入の確保が如何にかかり、国民健康保険費の協力を切に願っております。

本市財政事情の公表

32.7.1~32.12.1 そのあらまし

別表1 歳入歳出予算額調と執行状況

一般会計 (歳入)

Table with columns: 科目, 当初予算額, 追加予算額, 計, 構成率, 収入済額, 予算対比. Rows include 市地方交支, 税金, 手数料, etc.

Table with columns: 科目, 当初予算額, 追加予算額, 計, 構成率, 支出済額, 予算対比. Rows include 議会及役所, 土木建築, 衛生, etc.

特別会計 基本財産費 (歳入)

Table with columns: 科目, 当初予算額, 追加予算額, 計, 収入済額, 予算対比. Rows include 基本財産収入.

Table with columns: 科目, 当初予算額, 追加予算額, 計, 支出済額, 予算対比. Rows include 財産費.

Table with columns: 科目, 当初予算額, 追加予算額, 計, 収入済額, 予算対比. Rows include 市民病院費.

Table with columns: 科目, 当初予算額, 追加予算額, 計, 収入済額, 予算対比. Rows include 国民健康保険費.

Table with columns: 科目, 当初予算額, 追加予算額, 計, 収入済額, 予算対比. Rows include 事業勘定.

Table with columns: 科目, 当初予算額, 追加予算額, 計, 収入済額, 予算対比. Rows include 居場費.

Table with columns: 科目, 当初予算額, 追加予算額, 計, 収入済額, 予算対比. Rows include 役所費.

Table with columns: 科目, 当初予算額, 追加予算額, 計, 収入済額, 予算対比. Rows include 居場費.

Table with columns: 科目, 当初予算額, 追加予算額, 計, 収入済額, 予算対比. Rows include 居場費.

Table with columns: 科目, 当初予算額, 追加予算額, 計, 収入済額, 予算対比. Rows include 居場費.

Table with columns: 科目, 当初予算額, 追加予算額, 計, 収入済額, 予算対比. Rows include 居場費.

Table with columns: 科目, 当初予算額, 追加予算額, 計, 収入済額, 予算対比. Rows include 居場費.

Table with columns: 科目, 当初予算額, 追加予算額, 計, 収入済額, 予算対比. Rows include 居場費.

Table with columns: 科目, 当初予算額, 追加予算額, 計, 収入済額, 予算対比. Rows include 居場費.

Table with columns: 科目, 当初予算額, 追加予算額, 計, 収入済額, 予算対比. Rows include 居場費.

Table with columns: 科目, 当初予算額, 追加予算額, 計, 収入済額, 予算対比. Rows include 居場費.

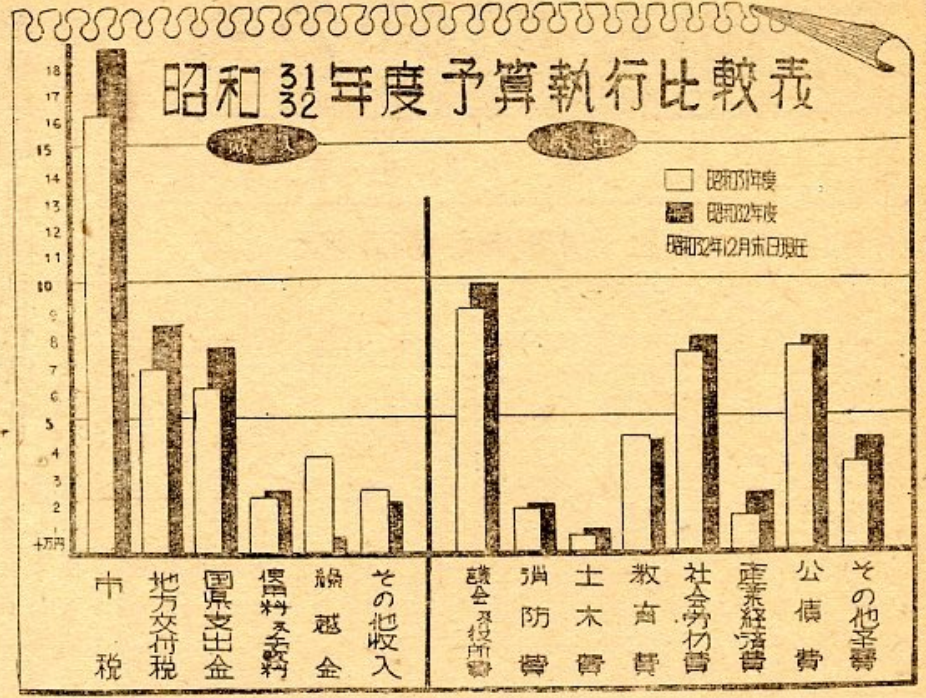
Table with columns: 科目, 当初予算額, 追加予算額, 計, 収入済額, 予算対比. Rows include 居場費.

Table with columns: 科目, 当初予算額, 追加予算額, 計, 収入済額, 予算対比. Rows include 居場費.

Table with columns: 科目, 当初予算額, 追加予算額, 計, 収入済額, 予算対比. Rows include 居場費.

別表 3

昭和32年度予算執行比較表



再建は税収如何にあり

|| 市税の収入状況 ||

市税は総予算額の四四かかっており、かつては財政再建計画に見込んであるものであり、自己財源の主体として、過半は市税の収入に依存している。過去三年間の市税の収入は、非税収入に比べて、税収収入の表に示す通りであり、完全な履行を期し、市税の増収に努め、財政再建の御協力により、幸に皆さんの格別な御協力をお願いいたします。今後の市税の増収に御協力をお願いいたします。

むすび

以上12月末日までの昭和32年度財政の中間報告をいたしました。市民皆さんの御協力により、火災復興事業の完了、財政再建の成果も著しく、その成果をあげてまいります。しかしながら、経済基調悪化による景気の後退、また、今後長期にわたる再建計画の完了は、相当な困難が予想されます。行政効果最大限に発揮し、不稼働を排除し、行政効果最大限に発揮し、中小企業者の育成、産業の育成、観光振興の充実、農山村の振興、福利施設の充実などを重点的に執行し、市民皆さんの御期待にそぐふ所存でございます。昭和33年2月1日

鳥取市長 入江 昶

財産・公債・一時借入金

本市の現有財産、公債、一時借入金は次の通りであります。一時借入金は、一般会計の公債費は前年同期と比較して四二、三九千円減少し、人口一人当たり八、八二五円、一世帯当たり三九、〇九三円であります。

市税収入状況		12月31日現在 単位千円					
税目	税種	30年度		31年度		32年度	
		調定額	収入額(徴収率%)	調定額	収入額(徴収率%)	調定額	収入額(徴収率%)
市固	市税	112,614	60,119 (53%)	111,178	59,301 (53%)	116,066	63,337 (54%)
定	民営	133,721	59,786 (45%)	142,668	61,466 (43%)	165,894	80,057 (48%)
た	消費	46,014	20,215 (44%)	50,623	41,022 (81%)	49,603	41,768 (84%)
ば	計	292,349	140,120 (48%)	304,469	161,789 (53%)	331,563	185,162 (55%)

一躍優良地区へ

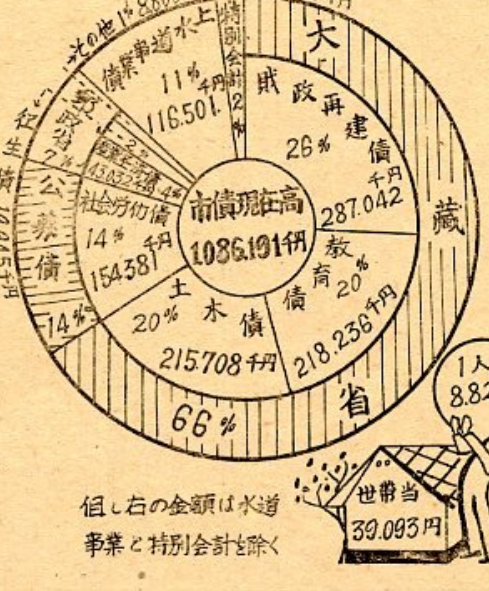
このたびは、昨年の4月に新しく設立された、納税成績も優れて、引続き目ざましい活動を行っている江津納税貯蓄組合を紹介いたします。江津は千代川の下流にある約六〇戸の農家部落で、北には鳥取砂丘の雄大な景色を望み、南には長閑な田園の風景を持つ、情緒豊かで静かな美しい環境に恵まれています。しかし、おそれるべきは、納税成績が、環境に似合わず

期限内に納められるものが少いため、おかしなことがたびたび起こっていました。ところが現組合長の奥山春治氏の熱意と係員の勤奮が、昨年の4月1日に待望の組合が設立され、早速この活動がはじまりました。今後は、この組合が、

誰にもできる貯蓄の話

水道の水で手を洗うとき、手を洗うの後に水遣りをするの前後に、洗面水の量を、会社では多めに水道の増し、使う人によって、加減が異なります。このように、水道の水遣り、誰にもできる貯蓄の話。年中、貯蓄運動といわれても、貯蓄するお金がない、とほす人なっています。しかし、今運動に通じ、自然と貯蓄できるお金が生れてくるといわれています。

市債現在高表



一時借入金 現在高 (単位千円)

会計別	費 途	金額	借入先
一般会計	財政資金	22,378	郵政省 15,000
			鳥取銀行 5,495
			県信連 1,883
			大蔵省 20,000
病院会計	財政資金	25,000	郵政省 5,000
国保会計	財政資金	25,000	大蔵省 14,000
計		72,378	国保連合会 11,000

鳥取市史「鳥取市七十年」 予約申込み受付はじまる。 予定定価 ¥ 1,000

今年10月1日は、明治22年に市制が実施されて全国に三九の市が生まれ、その中の一市として鳥取市が誕生した七〇回目の記念日であります。そこでこれを記念して鳥取市七〇年の歴史を編纂することになり、一昨々年来編輯員として、浦島義博、松本稜、葉子、狩野喜道、浅沼喜実の諸氏を逐次お願いして基礎調査もこの程完了し、いよいよ8月頃には発行予定です。この市史は、単に事象の記録のみに止らず、経緯に完全な生命のつながりと躍動を持たせ、因果関係が深く探究されたもので、将来市政執行、市勢進展上に参考ともなり、また近代、現代の鳥取の研究資料となる「生きている鳥取市史」であります。

- 第一編 新生の鳥取市
- 第二章 灰燼の中から
- 第三章 起ち上る鳥取
- 第二章 久松山麓から
- 第三章 明治期の発展
- 第四章 昭和期の発展
- 第五章 第二次世界大戦
- 第三編 教育と文化
- 第一章 学校教育
- 第二章 社会教育
- 第三章 教育行政
- 第四章 教育文化
- 第五章 農林と社会労働
- 第六章 商工と金融
- 第七章 社会と労働
- 第八章 市の足跡
- 第九章 市行政の変遷
- 第十章 市長十五代記
- 附録 観光その他

この市史は、広く多数市民の方々に読んで頂く為、希望により有料でお分けいたします。下から次の要領で申し込んで下さい。

【おわびと訂正】
前号(第六八号)三面中央の「職員昇格発表」とあるのは「職員昇格発表」の誤りであり、すので、おわびして訂正いたします。

【おわびと訂正】

【おわびと訂正】

【おわびと訂正】