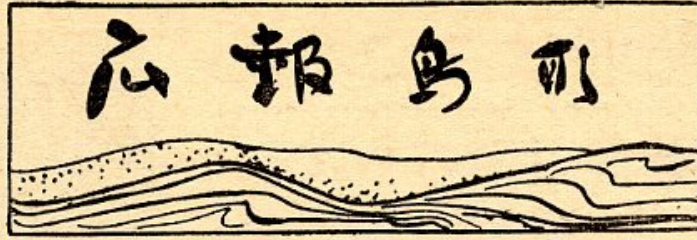


発行所 鳥取市役所 鳥取市尚徳町
代表電話4,111番

編集兼 鳥取市総務課
発行所

印刷所 中央印刷KK 鳥取市元魚町1丁目33
電話 3,300番



区分	8月31日現在		7月31日現在		増△減
	世帯数	人口	世帯数	人口	
鳥取市	25,176	52,410	25,125	52,337	51
世帯人口	56,701	109,111	56,618	108,955	73
計					83
					156

県美術展 10月8日〜12日... 鳥取市公民館で出品搬入は10月5日市公民館へ

一瞬にして死傷五千人を出す 大震災から早や十七年

おごそかに慰霊祭

昭和18年9月10日に、あのおそろしい大震災が起り、一瞬の間にまことの大部分を破壊し、五、〇〇〇人以上に上る死傷者を出す災難を私たちのまににもたらしたから、早や十七年目を迎えました。市ではこの大震災でおじくもなりました方々の霊を慰める慰霊祭を、9月10日市役所支庁前広場で、おごそかに行いました。

式は、市長が祭主となつて、遺族をはじめ市会議長、商工会議所会頭などの来賓をお招きし、一般市民、職員が多数参列して午前10時から式式に於て始められ、佐々木助役が市長に代つて祭文を朗読、市長が代り有本副市長の追悼の辞があつて後、市仏教会会長黒川導師をはじめ一〇

(写真は慰霊祭の様相)



(写真は血圧測定：大和地区で)

好評！血圧測定

要注意者四四〇人発見

保険課では、夏の健康を守る運動にこたえて、7月8日から8月にわたつて、血圧測定、無料健康相談を行いました。

これは、近ごろ特に慢性の病状である高血圧症が多いので、病気を早くみつめて体を守るように、保険事業の一つとして行つたもので、国保診療所の医師五人と、保健婦九人を動員し

この地番のきめ方は、住民の方の便宜はもちろんなこと、郵便、電報、運送品の配達業務、将来の土地状況の変化などを充分考へて、関係のある役所、会社、民間の方々の意見をよくお聞きして決定しました。

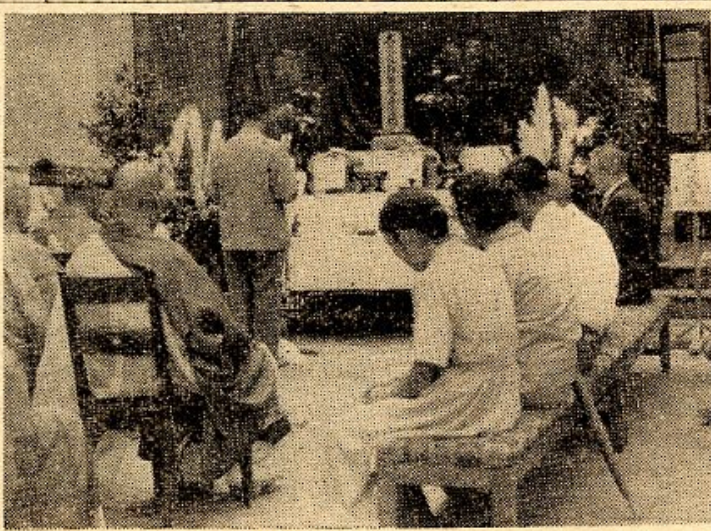
この地番の決め方には四つの基準があります。

第一に、新地番は原則として三桁の数字で表わします。このうち、百位の数字はブロックの番号を表わします。しかし、このブロックは、現在整理地区内で仮換地についてきめられていたブロックとは違い、一つの町内を道路線によつて二つから九つに分け、これをブ

道路を守ります

保全協議会がうまる

皆さんは、ときどき市内の道路が掘り返されて、水やガスの工事が行われてるのをおみかけして、これは全くだいじやないか、と、市土木課では、こうして再三道路が掘り返され、交通のさまたげとなることを防ぐため、これらの路面



市計画事業に伴う、新しい町名、町界、換地などのことについて、法務局で行う事務のあらましは、すでに6月10日発行の「広報」とつと「り」を通じて皆さんにお知らせしましたが、今日は、市民の皆さんにとつて大関係のふかい、土地の新地番のきめ方をお知らせしよう。

都市計画事業の地番の決め方

地番の二桁は、一つのブロック、一つの土地の順番を表わします。

例えは、西町四丁目二二三番の土地と云えば、西町四丁目の第二ブロック内にある土地ということになります。

地番の下二桁は、一つのブロック、一つの土地の順番を表わします。

例えは、下二桁三五番の土地と云えば、西町四丁目二二三番の土地の三五番目の土地ということになります。

意気あがる市民体育祭

8月2日から熱戦を展開している校区対抗第2回市民体育祭は、8月31日現在で13種目のうち11種の競技を終わりました。

これまでの総合得点と、各種目別順位の間成績は別表のとおりであります。なお、最後の種目である軟式野球は9月27日から、駅伝は10月3日に行われます。体育祭の表彰は、最終日の10月3日公設グラウンドで、高・中・小学生と一般によつて開催されるリズム運動会の際に行い、長期間にわたる今年の市民体育祭の幕を閉じることになっています。

第2回市民体育祭の中間成績

総合得点 (34.8.31現在)					
順位	校 区	総合得点	順位	校 区	総合得点
1	山番	80.85	15	治郷	40.00
2	湖邊	72.50	16	明大	33.25
3	豊原	71.75	17	山恒	33.75
4	豊原	71.25	18	恒田	30.50
5	豊原	71.25	19	恒田	30.50
6	豊原	71.25	20	恒田	23.58
7	豊原	65.33	21	恒田	22.00
8	豊原	65.33	22	恒田	21.75
9	豊原	59.00	23	恒田	17.00
10	豊原	58.75	24	恒田	10.75
11	豊原	54.75	25	恒田	9.25
12	豊原	48.50	26	恒田	5.50
13	豊原	46.44	27	恒田	4.75
14	豊原	40.00			

共同募金はじまる！あなたの真心を赤い羽根に -10月1日から-

毎年10月1日から赤い羽根の共同募金運動が行われますが、ことしもその時期がやつて来ましたが、この運動は、不幸な人々を、一人でも多くしあわせにするために始められた国民たすけあい運動で、皆さんのご好意は、赤い羽根を通じて明るい幸福な社会を生みだしていただきます。

ことしの県の募金目標額は、一〇〇万円（昨年より二五〇万円増）で、そのうち鳥取市は一八三万円（昨年より四六万円増）となります。

ことしの目標額がふえましたのは、年々配分をうける福祉施設が多くなつていふこと、これまでの鳥取県の目標額が著しく低かつたためです。

市ではこの目標額を、理解ある皆さんのお力ぞえによつて、是非とも達成したいと存じ、次のような募金の方法を予定しておりますので、どうかよろしくご協力下さい。

- ◇戸別募金：一世帯一〇〇円を目標。
- ◇街頭募金：10月1日から一カ月間行います。
- ◇パツチ募金：売価一個三〇円。
- ◇興行募金：NHKと共催で11月下旬に「市民隠し芸大会」を開きます。会場は市立体育館。
- ◇書画即売募金：県立図書館と共催で「読書人趣味展」を11月上旬に開催、会場は県立図書館。

このほか、学校、職域、法人を通じて、今年12月末日まで募金が行われます。

どうか、このたすけあい精神を御理解下さいます、格別の御協力をお願いいたします。

(市福祉事務所)

市の発展はここから

新農村建設対策の全ぼう(上)

一五年間に12億円の事業一

鳥取市は、昭和27年の周辺十五カ村の合併を契機として、それまでの商業中心の都市から、一躍農林漁業の第一次産業を軸とする大産都市へと発展しています。

現在の市の大部分が農林漁業地帯で、農林漁業戸数は三六%、農林漁業に従事する人口は四一%という田園都市であります。

これを一般に新農村建設事業とよんでいますが、この事業も今年で早や四年目を迎えて、鳥取市では、すでにこの対策の恩恵に浴している地区と、現在この事業を実施中の地区と、まだこれから本格的に取り組むべき地区と、いろいろあるわけであり、ここにこの対策のあらましと経過を、上下二回にわたってお知らせしよう。



写真右上：賀露港の漁船、右下：根原の共同浴場、左上：玉津の運果場、左下：美穂地区の放送施設

第1表 農林漁業地域と指定年度

農林漁業地域名	指定年度	地区と村名
千代地域	昭和31年	神戸、大和、美穂
邑美地域	昭和32年	美保、倉田、米里、面影、津ノ井村
高草地域	昭和32年	明治、豊実、大正、東郷
湖東地域	昭和33年	千代水、湖山、末恒、賀露
湖南地域	昭和34年	吉岡、大野、松保、稲葉山、旧市、桑、中ノ郷、福部村

この鳥取市の農林水産業もまた、全国の農山村の例にもれず戦後の好景から次第に過剰となり、無計画な生産過剰と、宿命的な零細経営などによって、不景気の波におし流されつつある現状です。

これをなんとか打破して、我が国の重要産業である農林漁業の生産コストの低減をはかり、経営を多角化して高度な経営体制をうち立て、商工業などの他産業とつりあいが保てるようにと、政府が考えた対策が、新しい村づくり運動だつたのです。

この新しい村づくり政策は、いろいろ研究されて、昭和31年4月6日の閣議決定にもつき、新農村建設総合対策要綱」となつて実現しました。

新らしい村づくり運動と戸を単位とする地域について生れたこの要綱は、農民漁民の自主的な総意に基き、振興計画をたてることと認められる地域を指定する、この達成を旨とされているのです。

従つてこれまでの政策のように、国や県、市などが計画をたて、これを農家に押しつけるというふうなものではなく、農林漁業をやつておられる方々の本當の要求によつて、それらの地域に、適応した振興計画をすすめていくということが大きな特色です。

そこで、自然的、経済的、社会的な条件が大體同じような農山村、約一千

この要綱がつくられてから今までの、鳥取市の農林漁業地域の活動の様子をお知らせいたしますと、鳥取市は、津ノ井村と福部村を含めて、六つの農林漁業地域が指定されました。

その指定年度と地域名は第1表のとおりですが、この

青年、婦人も計画に参加

新らしい村づくり運動と戸を単位とする地域について生れたこの要綱は、農民漁民の自主的な総意に基き、振興計画をたてることと認められる地域を指定する、この達成を旨とされているのです。

従つてこれまでの政策のように、国や県、市などが計画をたて、これを農家に押しつけるというふうなものではなく、農林漁業をやつておられる方々の本當の要求によつて、それらの地域に、適応した振興計画をすすめていくということが大きな特色です。

そこで、自然的、経済的、社会的な条件が大體同じような農山村、約一千

早や四年目を迎える

これは、まさに述べたようなものであります。そのうち各地区とも土地条件の整備事業が事業費、金額の上からみると、大半を占めています。このことは一面、それだけ鳥取市の農地が未整備であり、用水路などの改良が必要なわけですが、しかし最も効果的で、基

とここで、皆さんが鳥取砂丘に行かれたとき、近くに松林や、垣をつくつて植林されている小さな松をお見かけして、

これは右の保安林の飛砂防護と、潮害防護のためのもので、冬期、日本海から吹きつけてくる荒風を防ぎ、内側の農耕地や民家を、砂の移動から守つて大いなる役割を果しています。同じように、賀露、湖山、末恒などの海岸、砂地にある松林も、全部この目的をもつた保安林です。

また山地に入りますと、水源かん養や、土砂の流出を防ぐなどのため、保安林として指定されているところが非常に多くなつて、

これら保安林は、すべて国土の保全と、多くの住民の福祉に役立つので、

鳥取市は、この保安林の飛砂防護の役割を、砂の移動から守つて大いなる役割を果しています。同じように、賀露、湖山、末恒などの海岸、砂地にある松林も、全部この目的をもつた保安林です。

また山地に入りますと、水源かん養や、土砂の流出を防ぐなどのため、保安林として指定されているところが非常に多くなつて、

これら保安林は、すべて国土の保全と、多くの住民の福祉に役立つので、

このことだけでも、この振興対策の事業が、いかに大きなものであるかおわかりいただけると思います。

（以下次号へ）

農林課

事業計画の内容は?

本計画の導火線ともなる特別助成事業は、この計画の中に織込まれていますが、その事業費は基本計画の約一割に達していません。これは、今後、農林漁業の方に一層の努力を願わなければなりません。各地域別の基本計画達成期間と、その事業費総額な

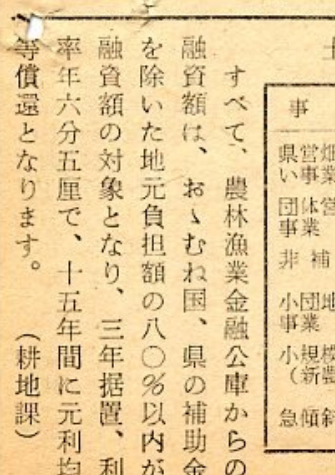
と、今までも、この松林の内側の田畑は防備林を失ひ、ひと冬明ければ一面荒れはてた無毛の砂地に変わつてしまつた。市では近く34年度の事業として、湖山砂丘に五

このこと、思いますが、中でも特に湖東地域の事業費五億円は、いま実施中の湖山砂丘の畑地かんがい事業と千代水地区の耕地画整理事業が含まれているからです。

（以下次号へ）

農林課

献穀粟の抜穂式



ありませんか? やりたいたい土地改良事業

土地改良事業各種目別一覧表		土地改良事業別補助率一覧表	
事業名	事業規格	事業名称	補助率
県営畑地かんがい事業	関係地域の面積が100町~300町まで	県営畑地かんがい	40%
団体営土地改良事業	20町以上	かんがい排水	40%
非補助事業	20町以下	機械揚水	50%
小団体開発整備事業	費の80%融資で利息年3分5厘	排水	30%
小規模土地改良事業	5町~2町まで	暗渠	30%
新規農道事業	年度別に地区を指定	区画整理	30%
急傾斜農道事業	傾斜度15°以上で関係地域の面積20町以上	客土傾斜	30%
		及農道	30%
		締(15°~20°)	40%
		(20°~30°)	40%
		(30°以上)	50%

い水も、山の木が貯えて、そこからたたり落ちて集つた水なのです。恐しいなだれや、落石の危険から人を守つてくれるのも林のおかげです。

このように多くの大切な役目をもつ森林のうち或る地域を、特に次のような目的のために「森林法」と云う法律によつて、「保安林」と定め、公有、私有を問はずで、保安林が指定されているものとします。

保安林の目的は

- 水源かん養
- 土砂の流出や崩壊を防ぐ
- 飛砂を防ぐ
- 水害、潮害、干害を防ぐ
- 落石や、なだれを防ぐ
- その他、航行の目標となつたり、名所旧跡の風致を高め、公衆の保健上大に役立っている。

と、今までも、この松林の内側の田畑は防備林を失ひ、ひと冬明ければ一面荒れはてた無毛の砂地に変わつてしまつた。市では近く34年度の事業として、湖山砂丘に五

このこと、思いますが、中でも特に湖東地域の事業費五億円は、いま実施中の湖山砂丘の畑地かんがい事業と千代水地区の耕地画整理事業が含まれているからです。

（以下次号へ）

農林課

このこと、思いますが、中でも特に湖東地域の事業費五億円は、いま実施中の湖山砂丘の畑地かんがい事業と千代水地区の耕地画整理事業が含まれているからです。

（以下次号へ）

農林課

と、今までも、この松林の内側の田畑は防備林を失ひ、ひと冬明ければ一面荒れはてた無毛の砂地に変わつてしまつた。市では近く34年度の事業として、湖山砂丘に五

このこと、思いますが、中でも特に湖東地域の事業費五億円は、いま実施中の湖山砂丘の畑地かんがい事業と千代水地区の耕地画整理事業が含まれているからです。

（以下次号へ）

農林課

と、今までも、この松林の内側の田畑は防備林を失ひ、ひと冬明ければ一面荒れはてた無毛の砂地に変わつてしまつた。市では近く34年度の事業として、湖山砂丘に五

このこと、思いますが、中でも特に湖東地域の事業費五億円は、いま実施中の湖山砂丘の畑地かんがい事業と千代水地区の耕地画整理事業が含まれているからです。

（以下次号へ）

農林課

70才以上のおとしより四、〇二五人

最高令者は97才が二人

9月15日に各地で敬老会

9月15日は「としよりの日」、長い人生の苦節に耐えて、子供を育て、家を守り、郷土の発展のためにつとめられたとしよりのかたがたを、敬い、慰め、いたわつてあげることは、昔から美しい習慣として伝わつて来たことですが、鳥取市でも、市内の校区ごとにこの日を記念して敬老会の催しが行われます。

今年からもらえる

福祉年金

ただいま手続受付中

前号(八八号)でお知らせしました国民年金のうら、保険料を納めなくても年金のもらえる「福祉年金」の受付が9月1日からはじまっています。この福祉年金は手続をすると、今年の11月1日から年金をもらえます。次のような方は早く手続においで下さい。

老令福祉年金

(年金額一、二〇〇〇円) 今年の11月1日で70才以上になる人。(明治22年11月1日以前に生れた人) 今年の11月2日以後に70才になる人は、70才になったときから支給されます。(年金額一、〇〇〇円)

障害福祉年金

(年金額一八、〇〇〇円) 今年の11月1日で20才以上の人(昭和14年11月1日以前に生れた人)であつて、すでに日常生活に不自由な状態にある人。今年の11月1日20才未満の人で、すでに療疾状態にある人は、満20才になった時から支給されます。

母子福祉年金

(年金額一、〇〇〇円) 天井とか屋根裏からの火事は、よく漏電と云われますが、たいていこのためです。煤、塵に火の粉が落ちて出火したもので、小さな火の粉は、持つている熱量(物を燃やす力)も小さいので、木材の上に着ても消えてしまふのが普通ですが、火の着きやすい煤とか塵があるときは、火は火きく育つてゆき、数時間、時には十時間位もくすぶつた後、遂に発火することになります。

大火の因になる

煤についた火の粉

今年になつてから市内でもう五六回の火事がある

今年になつてから市内でもう五六回の火事があり、ふだんの火事の一年分が八カ月の間に発生しました。このうち火の粉がもつて出火したとみられるものが一〇回あり、全体の二割に達しています。火の粉による火事も、建物の外から出火したものと、内から出たものとに分けられますが、今年も建物の内から出火したものが、屋根裏から出火したものが多いのが、大部分を占めています。

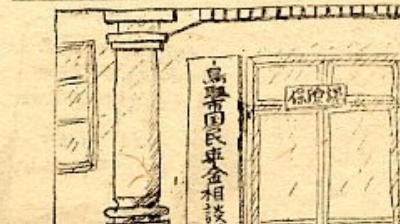
消防署から

火の粉による火事も、建物の外から出火したものと、内から出たものとに分けられますが、今年も建物の内から出火したものが、屋根裏から出火したものが多いのが、大部分を占めています。

Table with columns: 最高令者, 氏名, 年齢, 住所. Lists names and ages of the oldest citizens in various districts.

たゞし、義務教育の子が二人以上あるときは、第二子以降の子一人につき二、四〇〇円(加算)今年11月1日に20才以上で、夫と死別し中学校卒業前(義務教育終了前)の子と暮らしているお母さん。年金がもらえない場合。福祉年金をもらえない人は、あつた右のような人です。この年金は保険料を全額払わないでもらうので、その支給には一部制限があります。

たゞし、義務教育の子が二人以上あるときは、第二子以降の子一人につき二、四〇〇円(加算)今年11月1日に20才以上で、夫と死別し中学校卒業前(義務教育終了前)の子と暮らしているお母さん。年金がもらえない場合。福祉年金をもらえない人は、あつた右のような人です。この年金は保険料を全額払わないでもらうので、その支給には一部制限があります。



家庭裁判所のしおり (3) 調停で決つたことを調停事項として相手方がその調停事項を履行しないときは、調停をした家庭裁判所にすぐ申出れば、無料で実行を催促します。それでは、無条件で守れないと命の申立をして下さい。事情をよく調査して履行命令が出され、これに違反すると処罰されますので、結局履行させます。

おねがい 消費実態調査 このたび9月1日から11月の末まで、全国にわたつて家計の実態を調査することになりました。この調査は「全国消費実態調査」と呼び、都市のほかにかたく農村にいたる全国の家計から、家計簿をつけて家計の収支を報告していただき、政府はその結果に基づいて、生活を豊かにするための施策を立案するに役立ちます。

火を引く軒や窓 隣の建物が火事になつたとき、一番火が着きやすいのは、軒裏と窓からです。市内の軒裏と窓から火災が起つた事例は、トタン板から屋根裏に火が廻つたとき、類焼したのが殆んどで、板壁であればなおのことです。折角外壁も軒裏もセメント(モルタル)塗

火を引く軒や窓 隣の建物が火事になつたとき、一番火が着きやすいのは、軒裏と窓からです。市内の軒裏と窓から火災が起つた事例は、トタン板から屋根裏に火が廻つたとき、類焼したのが殆んどで、板壁であればなおのことです。折角外壁も軒裏もセメント(モルタル)塗

昭和34年度3/4半期 自衛官志願案内 鳥取地方連絡部・市総務課

Table with columns: 項目, 募集期間, 資格, 試験場, 備考. Lists recruitment details for various self-defense roles like 看護学生, 幹部候補生, 自衛隊生徒.

詳しいことは鳥取地方連絡部か市役所総務課へお問い合わせ下さい(卒業予定者の採用入隊は卒業後です)

戸籍は夫婦とその子が単位 第一次改製七〇%進む

現行の戸籍法は、改正民法が施行された日と同じ、昭和23年1月1日から施行されました。
昔の「家」の制度は改正民法によって全面的に廃止されましたので、これまで戸主を中心とした「家」という単位で作られてきた戸籍は、これから「夫婦と氏を同じくする子」を単位に作られることになりました。
しかし、古い戸籍を新戸籍法に適合するように一ぺんに書き替えるのは、とても困難なことですから新戸籍法施行後一〇年たつたから書き替える（改製する）と決まりました。そして昭和32年法律第百七号によって、昭和33年4月1日から全国一せいにこの改製の仕事を始められました。

第一次改製

改製するについては、二つの方法に分けられました。まず古い戸籍であるけれども、そこには夫婦とその子しか在籍していない戸籍は、とりあえず改製したことを記載しておくだけ、新しい戸籍に作りかえたものとみなすことになりました。（この戸籍数を一〇〇〇を全部改製）

第二次改製

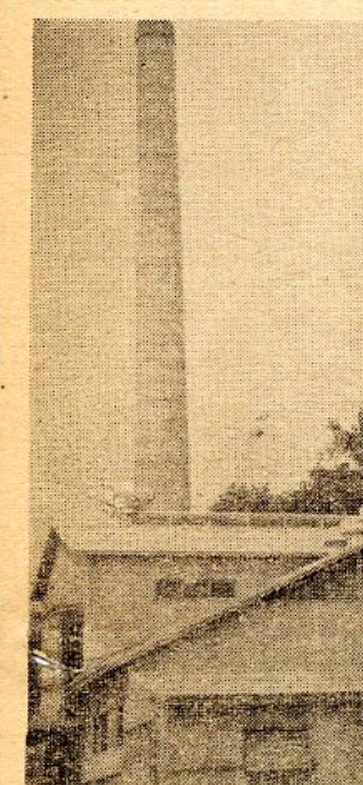
これは、改製したことを記載して、新しい戸籍に作りかえたものとみなして来たりした戸籍について、全面的に戸籍の書き替えることとです。この書き替えるについては、第一次の改製が終了次第開始の予定です。（戸籍数）

新戸籍数	旧戸籍数	区	町	村
6,600	4,400	水尾、大郷	千代岡、吉大湖、米里	東郷、大正、松保、恒末
350	350			
350	350			
400	400			
400	400			
350	350			
改製予定	改製済	昭和34年8月	昭和33年6月	昭和34年7月
		昭和34年9月	昭和34年10月	昭和34年11月
		昭和34年12月	昭和34年12月	昭和35年1月

市営施設めぐり (7)

ながい間待たれた新しい火葬場、これまでの丸山火葬場の近くにでき上り、いよいよ10月早々から火入れを行います。この機会にこれまでの火葬場の運営状況と、今後の運営について申し上げ、市民の皆様への御協力をお願いいたします。

環境衛生施設 火葬場
近親知己の方々の、つきなご悲しみのときに大変ご迷惑をおかけしてまいりましたことは、市の火葬能力の足らなかつたためと申せ、心から深くお詫び申し上げます。新築の火葬場は、大都市同様の新式なもので、火葬時間も、お急ぎのときにも二時間の程度で骨焼がけが可能です。この能力をもつ施設が、四、五基の重油、兼用の火葬炉でありま



（建設課）

注意事項
(1) 出棺の時間については、四時間以上経過後から手続きして下さい。
(2) これまでは夕方出棺し、翌朝骨焼がけとなつておりましたが、

外国人登録の切替
この秋は、外国人登録証の切替が行われます。鳥取市の外国人のうち9月下旬から11月中旬の間に切替をしなければなら

家を建てるときの注意
御承知の方も多く存じますが、建築物を新しく建てたり、増築、修繕、模様替えをしたりする時は、建築基準法による、工事と建築課（又は所轄の土木出張所）に届け出て、建築計画の承認をうけなければならぬことになっていま

あつてお困りなく 貴金属の請求
終戦直後、連合国の占領軍によつて、金、銀、白金、ダイヤモントなどを接収された人は、昭和24年10月31日までに、大蔵大臣に対し返還の請求ができました。しかし、これも強制的に接収されたものに限り、戦時中、国に供出したようなものは含みません。



35年版 県民手帳 予約を募集
毎年皆さんから好評を頂いておられる県民手帳の35年版が、鳥取県統計協会で発行されます。県下のいろいろな事情が一目でわかり、お仕事、計画、日常生活に役立つ盛りだくさんの内容です。お仕事をとお勤め、ぜひ一冊お備えになるようおすすめてまいります。定価七〇円、上質生ビニール表紙、申込先、鳥取市役所、総務課、統計係

民生事業資金ありがとうございます！

- 一金 参千円也
鳥取市二階町三丁目 賢殿
- 一金 参千円也
鳥取市西吉成 康三郎殿
- 一金 参千円也
鳥取市西吉成 康三郎殿
- 一金 参千円也
鳥取市西吉成 康三郎殿
- 一金 参千円也
鳥取市西吉成 康三郎殿
- 一金 参千円也
鳥取市西吉成 康三郎殿
- 一金 参千円也
鳥取市西吉成 康三郎殿
- 一金 参千円也
鳥取市西吉成 康三郎殿
- 一金 参千円也
鳥取市西吉成 康三郎殿
- 一金 参千円也
鳥取市西吉成 康三郎殿

死亡公報発令

- 昭和三十四年8月20日付で、死亡公報が次の通り発令されましたので、その本籍（住所）、年月日、場所、死亡区分、遺族の続柄氏名をお知らせします。（敬称略）
- 昭和三十四年9月30日朝野平安南道平壤三合里病院で戦病死：妻朝子、④掛出町二〇ノ五、元上等兵前田宗雄、昭和20年9月14日ノ連沿海州ウオロシロフ地区グロデーニウオ病院で戦病死：妻道子、④大桶二七九、邦人山岡昌一、山岡多美、山岡正人、昭和20年10月15日朝鮮海峡で死亡：妹寿美子、
- なお、塩谷さんと前田さんの御霊伝達式は、9月11日午前11時から県庁第一会議室で行われました。（福祉事務所）