

鳥取報

発行所 鳥取市役所
鳥取市向徳町
電話 代表4,111番
編集者 鳥取市総務課
発行所 印刷所
日本新聞社
鳥取市の人口と世帯数
2月28日現在

世帯数	26,510
人口男	63,203
女	57,305
計	110,508

〔写真は仕事の余暇にバレーボールに興じる湖山町のたたら小学校で〕

一家の幸福は健康から

健康こそ人間生活を支える基本条件であり、その増進をはかることは、即ち私たちの生活を豊かにすることにつながるのですが、ことしからこの健康増進運動を全市で組織的に盛り上げることになり、2月3日、市の推進協議会もできました。



全市に増進運動展開

実践は町内、部落ごとに

市の保険課では、かねがね国民健康保険事業の一環として、年間を通じて健康相談、血圧測定、乳幼児検診などを行ない、市民の方々の健康増進を図っていますが、国民健康保険が年々ふえ、他の市町村に比べて受診率も高いのに注目して、その総合的打開策を検討してまいりました。その結果、この健康増進運動が、町内、部落ごとに展開されることになりました。当市もこれに呼応することになったのです。

市協議会発足…2月3日

医療機関も協力する

本市では、この運動の方法や運動項目を協議した推進協議会をつくり、2月3日、市役所内市の医療機関、婦人団体、町内会、区長会などの代表をお招きして協力を依頼し「鳥取市健康増進運動推進協議会」を立ち上げました。

三月定例会は

11日から月末まで

三月定例会は、3月11日開会、月末まで開かれる予定で、昭和36年度市収入増出予算案の市職員給与条例の改正案など、多くの議案が審議されます。

運動項目

家事の均等分担や衣類・寝具の改善も

△健康増進運動の具体的な項目(努力目標)は、あらかじ次のようなものですが、これは一口にいうと病気を防ぐことに重点を置いて生活改善することになります。生活改善の中心は、生活習慣病の予防です。生活習慣病とは、生活習慣の乱れによって発症する病気のことです。生活習慣病の予防には、生活習慣の改善が最も重要で、生活習慣の改善とは、生活習慣病の予防に重点を置いて生活改善することです。生活習慣病の予防には、生活習慣の改善が最も重要で、生活習慣の改善とは、生活習慣病の予防に重点を置いて生活改善することです。

衛生で富国強兵

△市の歴史をひもとくと、明治初年に赤痢が流行し、5月から10月までの間に市民四〇三人が罹り、一五人が死亡しています。この水が飲用水に汚染され、衛生観念の普及していなかった当時はいかに悲惨な状況でした。

旺盛な昔の衛生運動

△明治初年という年は、衛生にたいしては画期的な年で、日本赤十字社が設立されたのがこの年です。衛生にたいしては画期的な年で、日本赤十字社が設立されたのがこの年です。衛生にたいしては画期的な年で、日本赤十字社が設立されたのがこの年です。

☆Hさんは誰?☆

△先月上旬、気高町後場から広報係に、一通の依頼状が入った。開いてみると、昭和34年の9月から毎月、気高町長あてに五百円ずつ送金している人を探してほしいとのこと。それというのも、封筒のスタンプが鳥取局のものであるため、Hとだけ記されているこの人は、気高町出身でいま鳥取市の職場に勤めている青年(?)の方ではなからうかというわけ。

☆湖山町体育会☆

△砂丘と湖間に包まれた景勝地湖山町に体育会が発足したのは昭和35年ですが、これはそれまで青・壮年が中心となつて何十年も続いてきた体育後援会の組織を全町に広げ、町の全戸が加入することにしたもので、以後は公民館を中心に盛んな活動がつづいています。その熱意と成果のすばらしさは、体育会発足の翌34年度、国体の閉会式で社会体育奨励賞として、文部大臣から全国表彰されていることでもすぐわかります。

鳥取市健康増進

△市の歴史をひもとくと、明治初年に赤痢が流行し、5月から10月までの間に市民四〇三人が罹り、一五人が死亡しています。この水が飲用水に汚染され、衛生観念の普及していなかった当時はいかに悲惨な状況でした。

市役所のラジオ体操

△市役所では、ラジオ体操の放送が、市民の健康増進にたいしては画期的な年で、日本赤十字社が設立されたのがこの年です。衛生にたいしては画期的な年で、日本赤十字社が設立されたのがこの年です。

固定資産課税台帳の縦覧

課税の基礎に市税課税では、固定資産課税台帳を、三月一日から三月二十日まで縦覧に供します。とくに本年度の課税標準額は、原則として前年度(第37、38年度)の固定資産課税の基礎となりますから、ぜひご覧ください。

移動公民館へようぞ

市教委、公民館では、つぎのとおり、移動公民館を開き市担当課長、雲南課長から説明や講話を開きます。多数おかけください。映画も取り上げます。

市政をきく会

8日午前、松原公民館(診療所問題、これからの鳥取)午後、木田公民館(土木、税務行政、新生活公民館)9日午前、真砂公民館(保育所の増設問題)午後、中ノ郷小学校(都市計画、住宅、観光行政)10日午後、岩倉公民館(山形産物、公民館の本質)※吉岡地区は大郷と同一会場です。なお豊美、大和、西郷、大正地区は折を見て開きます。

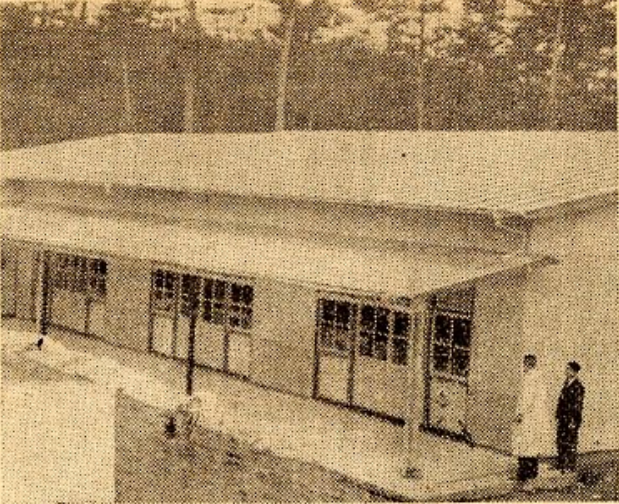
区長連合会

会長に森本氏(保)を再選

副は谷口(実)田中(面)両氏

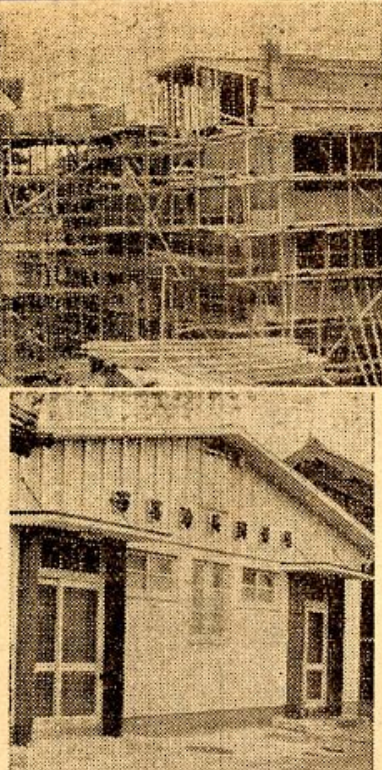
平明けとともに、日ごろ町内、部落の世話に苦勞されている町内会長、区長さんのお交りがあり、区長連合会組織の刷新は、ごきとのおりです。...

- 昭和36年度(敬称略) 区長連合会役員 会長 森本武夫(保) 副会長 谷口美嘉(実) 田中実(面)...



建築模様

年既末、学期表もつかえ、公共建築工事が急がれていますが、白鬼学園が4月1日から本校舎は、新築工事が進んでいます。...



市政に望む 鳥取市は、なんどいっても鳥取砂丘があるが、この砂丘を中心にして観光施設を整備拡充されなければならぬ。...



鳥島吉吉氏

観光と産業と 市民の人間づくり 鳥取市には歴史上有名な史蹟が多いが、その大部分は市民から観光客からも見捨てられている。...

建設模様 (continued) 日海小六教室改築は基礎工事が完了し、北中に新築される体育館は鉄骨が組まれています。...

市政に望む (continued) 鳥取市には歴史上有名な史蹟が多いが、その大部分は市民から観光客からも見捨てられている。...

観光と産業と (continued) 鳥取市には歴史上有名な史蹟が多いが、その大部分は市民から観光客からも見捨てられている。...

区長連合会 (continued) 各地区の区長名録 神戶地区 長とも未定...

区長連合会 (continued) 各地区の区長名録 美穂地区 長とも未定...

区長連合会 (continued) 各地区の区長名録 大正地区 長とも未定...

区長連合会 (continued) 各地区の区長名録 吉岡地区 長とも未定...

区長連合会 (continued) 各地区の区長名録 米里地区 長とも未定...

国民健康保険 3月中に保険証を更新 古い保険証は 4月から無効 市では国民健康保険の被保険者証を、毎年4月1日までに更新していただきます。...

紙上御禮 市立敬生寮へご寄付 鳥取ライオンズクラブ(2万) 市福祉事務所へ(1万) 市立敬生寮(1万)...

