

工夫してスズミをとりましよう

(1ヶ月下包)の毒餌を配ります

とと市報



12月のこよみ

工業調査	31日
門松、Xマツリーの自粛	
歳末の火災防止	月間
年賀郵便特別扱い	15～28日
12月定例市議会	20日頃
世界人権デー	10日

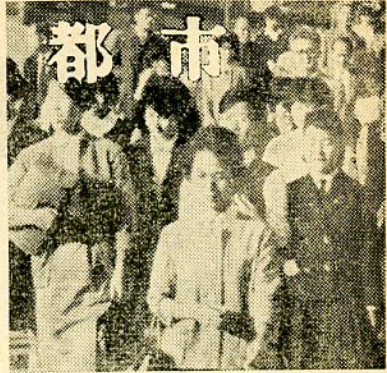
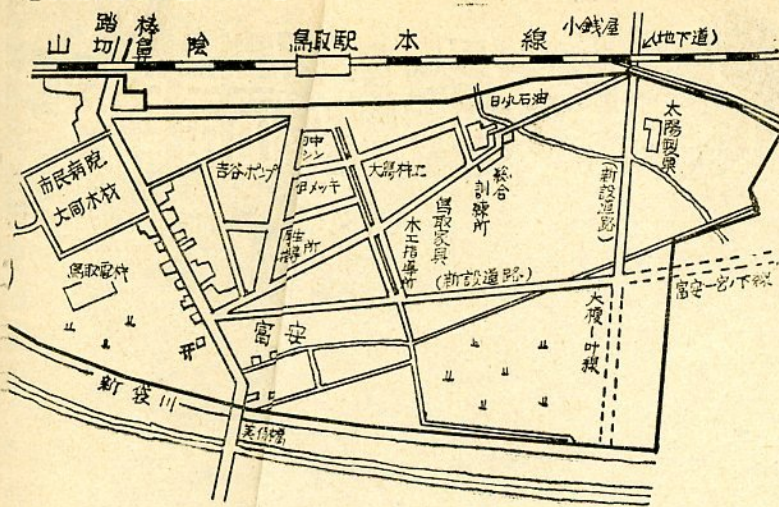
22日、市内一部)
 ★市観光協会理事会(上旬)
 ★固定資産税三期分切符発送(9日)
 ★テレビ放送「市政の窓」(11日午後1時20分から、日本海)
 ★納税貯蓄組合助成金交付(11日～20日、各組合長へ)
 ★政治講座(上旬、鳥銀三階)
 ★37年成人調査(上旬)
 ★農委臨時総会(14日)
 ★12月定例市議会(20日頃)
 ★新年市民合同祝賀会の申し込み(28日午前中まで)
 ★三歳児の健康診査(月間中)
 ★ご用納式(28日、ただし主要課窓口は30日午前中まで出勤)

★農協合併推進協議会発会式(1日 経済連)
 ★民生委員総会(1日)
 ★町内会連合会総会(2日、自治会館)
 ★農林漁業振興協議会(2日本庁)
 ★総合防火演習(2日市内)
 ★市長上京(3～7日)
 ★国民年金加入促進説明会(4日～

誓文払い

のぼりとハタと提灯に飾られた「せいもん払い」は街の気分を浮き立たせている。財布を握った主婦たちには最大のレクリエーションの場である。ねんねこで子供を背負った若嫁の連れ立つ姿もみえる。商店街はこれから正月に向かって日ごと入を増し、売り手と買い手のかもし出す熱気は例年より早い寒気も吹きとばすことである。(市内で)

【駅南区画整理区域図】



明日の大鳥取つくる

駅南駅前新区画整理

地元のご理解を切望……△

最近、都市人口の増加とともに、土地利用も複雑になってきたため、都市を根本的に改造するとか、宅地造成のために区画整理をするとかの必要が生じてきました。当市でも駅を中心とする地域のそれがさし迫った問題なのです。(写真上は駅前の通勤者群)

駅南の区画整理

上図の駅南区域は、火災後、市内の中小工場が集的に移転し、市の工場地帯として生れ変わったのですが工場の間には不規則な小宅地もまだあり、防火の面でも危険性が大きいのです。

その上、この地区を南北に走る二級国道、岡山-鳥取線は、交通量はけしき、樺鼻踏切はその難所で、この国道だけでは増加の一途をたどる交通量を消化できませんので、この道巾を拡げて整備するとともに、上図の大蔵一丁目線(通称宮長線)を市街地に貫通させて(小銭屋横の踏切は埋下道にて立体交差)国道二十九号線に運び、交通量の均等化と市の有機的發展をはかるものです。

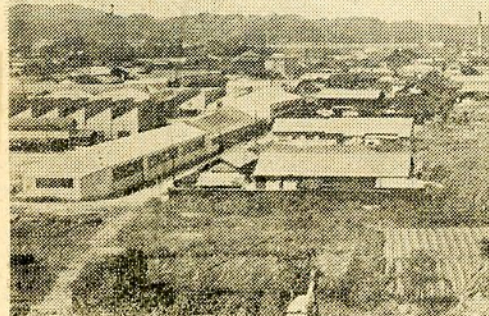
(左は千代橋まで)

【事業】この駅南地帯約二十一万坪の区画整理の区域は、すでに建設大臣から決定されており、施行者である市は、いまその準備に努めています。

【事業】この駅南地帯約二十一万坪の区画整理の区域は、すでに建設大臣から決定されており、施行者である市は、いまその準備に努めています。

駅南の大改造

このほか、いまの鳥取駅前広場がせますぎて観光鳥取の名に反していることは皆さんご承知のとおりです。この辺一帯も大改造しなければならぬのですが、このことについてはさきに県知事、市長、商工会議所会頭、米穀局長の四者会談でも真剣に話し合われ、また、離れりも、市民の皆さんの深い理解と協力が切望されております。地元の要請さえまごまれば、来年



写真上は田舎、住家も混る駅南工場地帯の展望

△工業調査

12月31日まで

通商産業省では、来る12月31日を期して、全製造業について「昭和36年工業調査」を行ないます。また、これと同時に鳥取県でも「昭和36年製造事業所における製造品と原材料、燃料などの流通調査」を行ないます。

どちらの調査とも、製造業の実態をまとめて、中小企業対策の資料をつくる大事な調査でありますから、係員が伺いましたらよろしく協力ください。調査の内容は法律でかたく秘密が守られます。

—統計係—

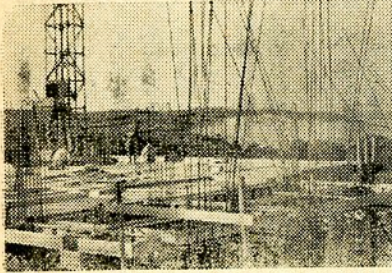
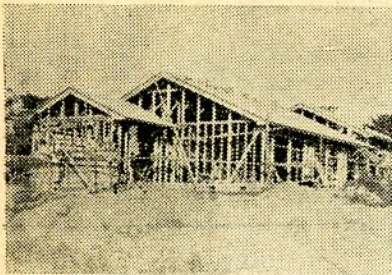
△鳥取市の統計

事業所 総数四、七二八のうち、最も多いのが卸、小売業の二、六四五で全体の五六%。ついでサービス業の一、三四六(二八・五%)、製造業の四一〇(八・七%)。この三大産業について金融保険業二一八(二・八%)、建設業の一〇〇(一・一%)、運輸通信業の六三(一・三%)、不動産業二六(〇・五%)、電気ガス水道業九(〇・一%)、鉱業の順。

前回(29年)に比較すると、事業所が一・一%、従業員が二・六%増えている。このうち、常雇の労働者は一九、八二一人で全体の六九・二%であるが、規模別にみると、従業員九人以下の事業所が八八%で、企業の零細性を表わしている。(昭和35年6月1日現在の事業所統計調査から)

★★冬の食物★★ 白菜は一霜あたって甘味をまじった12月初旬のものが、一番おいしく味わわれています。冬に不足しがちなビタミンAやCをかなり含んでいますから、鍋物やつけ物に利用しましょう。

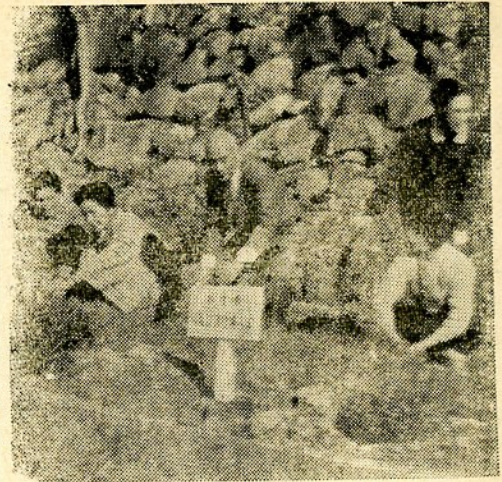
また、薯れもおもしろいもの、野菜や果物も、きまって値段がはね上ります。長もちする芋、人参、ごぼう、はす、芋類などは、早目に買うのも一案です。



「目下、建設中」

国民宿舎 10月号でお知らせした、多岐力池西北に建設中の国民宿舎は、基礎工事を終り、いま、地階になる厨房、従業員室を工事中で林立する鉄筋が砂と松の自然帯に異色を放ち、完成後の景観のすばらし

さを連想させている。(開店は明年4月の予定) 下
若草学園 湖山町、大寺屋の閑静な松林には、精薄泥取容の「若草学園」が植の音高く建設されている。これも明春にかけて完成を急ぎ4月から開校する。上



写真は苗木植えるお母さんと市長ら

この木をだいに育てよう

市では久松山自然林計画によって鳥取城址一帯を整備していますが、このほど西高上の元お風呂屋敷跡二五アールの整地ができました。こゝへ、市内のお母さん方(婦人団体協議会、連合婦人会、久松母子会)から、くちなし、つつじ、木蓮など二五種類、五五九本の苗木が寄贈され、11月13日、代表の方や市長などが植樹しました。(県観光連盟からもクスノキ七個いただきました)



安木さん

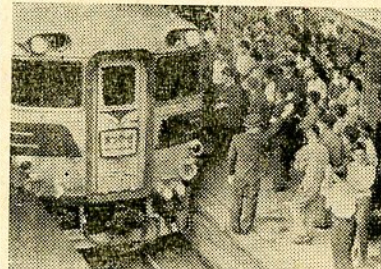
気の毒な人にと
 老令年金を寄贈

西町二丁目の安木延次郎さん(八八)は、11月10日、市役所厚生課を訪れ今年4月から自分がかもらった老令福祉年金一万円を、気の毒な人にとさし出されました。市では民生事業後援資金にくり入れられました。

【1961年の回顧】

- 【1月】 ○成人式(1,820人) ○西高改築起工 ○大山観光KK誕生 ○駅前本通照明灯完成祝賀会 ○沢谷ゴム工場落成 ○古井厚相就任祝賀会 ○市職員採用試験初発表 ○市納税貯蓄連結成 ○大口堰総代選挙
- 【2月】 ○山陰周遊券発売 ○畜産講習会 ○青年祭 ○母子世帯激励会 ○書歌慰除 ○社会体育研究発表会(面影)
- 【3月】 ○準急「石見号」開通 ○移動公民館開催 ○中卒就職者激励会 ○三月市議会 ○環境衛生大会 ○市米穀多収穫者表彰 ○大正保育所落成 ○小児マヒ予防注射 ○お城石垣修理二期工事完成 ○健康増進運動提唱 ○西中校舎竣工 ○酪農推進大会
- 【4月】 ○市機構改革と人事異動 ○久松公園照明灯点火(寄贈、中電ほか) ○県庁舎改築起工 ○テレビ放送「市政の窓」開始 ○市役所窓口改造 ○大東中校舎竣工 ○きよ出制国民年金発足 ○肥育豚導入資金創設 ○市報タイトル変更 ○片原線舗装完成
- 【5月】 ○白兎学園開校 ○市営住宅入居者公募 ○優良貯蓄組合表彰 ○神戸地区災害復興祭 ○賀露小校舎竣工 ○鳥取祭(広告パレード、無形文化財発表会) ○敦土土地改良完成 ○吉岡簡易水道通水 ○稲葉山小給食施設完成

- 五月市議会 ○新事務機械導入(庁内)
- 鳥取一大阪・神戸等即時通話開始
- 市陸上選手権大会 ○市赤ちゃんコンテスト ○市社会福祉振興大会
- 【6月】 ○地区主任事務廃止 ○農林振興局開局 ○北中体育館竣工 ○中国高校体操大会 ○臨時市議会 ○第5回市体操大会 ○下水終末処理場位置決定 ○市消防長更代



- 【7月】 ○児童会館8周年子供大会 ○国民年金印紙検認開始 ○町内会連総会 ○優良下水道完成 ○中国ブロック民生委員総会 ○怪口生ワクチン投与 ○大正小給食施設完成 ○市民納涼の夕 ○市民体育祭開幕 ○公民館巡回映画会 ○本町線舗装完成 ○高校野球東中国予選
- 【8月】 ○中央青年学級開講 ○商店街診断 ○全国高校柔道大会 ○湖東中校舎竣工 ○温泉碑除幕式 ○第1回市

- 少年野球 ○市畜産共進会 ○砂丘切手発行記念式典 ○山陰市議交歓野球 ○中国地区保育事業大会 ○日進小校舎竣工 ○県民体育大会 ○中国五県弓道大会 ○花火大会 ○玉津上水道完成 ○吉岡温泉源統一工事起工 ○西日本折箱業者大会 ○初音通舗装完成
- 【9月】 ○納税貯蓄組合10周年記念式 ○団体旗リレー ○工業適地調査 ○第二室戸台風襲来 ○九月市議会 ○国民宿舎起工式 ○青少年問題中四国会議 ○国保記念式 ○市民運動会(駅伝) ○「若草学園」起工 ○中四国遺族会議
- 【10月】 ○ロータリークラブ中四国大会 ○標準家屋調査 ○東中校舎竣工 ○湖山池一周駅伝 ○働く青年グループの集い ○特急まつかぜ、急行さんぽ号開通 ○瓦町線舗装完成 ○中国地区小学校長会 ○鳥取図書館30周年式 ○市体育協会全国表彰うく
- 【11月】 ○北中学校舎竣工 ○第2回市民作品コンクール授賞式 ○久松公園植樹式(婦人団体寄贈) ○米子一鳥取間駅伝 ○鳥取県養老10周年式 ○醇風小給食室完成 ○湖山池周辺地質地温調査 ○消防車受納(1台)
- 【12月】 予定 ○民生委員総会 ○町内会連合会総会 ○総合防火演習 ○12月定例市議会 ○三歳児健康診断 ○納税組合助成金交付(上は特急まつかぜ号歓迎風景、鳥取駅で)

紙上御礼 体育館募金

敬称略(10月16日~11月15日分)
久松校区 六〇〇円
東町三丁目 六〇〇円
遷番校区 六〇〇円
片原一丁目 六〇〇円
豊風校区 二一、〇〇〇円
鹿野町 二一、〇〇〇円
富桑校区 二一、〇〇〇円
元品治 六〇〇〇円
行徳一区 一、七〇〇円
修正校区 一、七〇〇円
上町二区 四五、七〇〇円
吉方町二丁目 一八、六〇〇円
その他 一三、六〇〇円
市議会議員 一三、六〇〇円
累計 一、二〇六万、四四〇円

【訂正】先月市報の募金記事、片原三丁目一四、八〇〇円とあるは片原二丁目同額の誤りでしたので訂正いたします。

△火事、ケガ▽ 年末のあわただしとどきほど、火の元、足元に充分気ををつけましょう。

鳥取市の人口

(10月末現在)

男	53,296
女	57,456
計	110,752
	27.327世帯

住民登録は14日以内に

住民登録をすることは、市民として生活する上に大切な要件です。就職、入学、土地登録など、公の書類には総て住民抄本が必要となります。
ところが、この届けは、住居に移動があった日から十四日以内になければならないにもかかわらず、最近、届けの約三割が期限を過ぎています。「転入、転居、変更」の届けは必ず期限内に市民課窓口へいたしましょう。

市職員候補者試験 合格者発表を

12月1日付け、本紙上で発表する予定でしたが、本年度市職員採用候補者試験の合格者発表は、本市の都合により、暫時、発表を延期いたします。受験者の方、悪しからずご諒承ください。

しばらく延期

※この試験は、9月から10月10日にかけて応募者を公募、11月5日(日)午前8時30分から北中学校で行

鳥取市史の予約募集

編集委員の物故などで遅れていた鳥取市史「鳥取市七十年」は、このほど脱稿、印刷の運びとなり、明年3月頃できます。同誌は第一篇七十年のあゆみ、第二篇教育と文化、第三篇産業と社会労働の三篇から成り、菊判美麗表紙、写真一八〇枚、地図

新年をこぞって祝ひましょう。

一人でも多くご参加ください。
◇とき 昭和37年1月1日
午前11時から
市賀 午前11時から
学校講堂
新年度の市賀 遷喬小
◇申し込み 12月10日から
28日午前中までに、会費を添えて市役所総務課へ
※お申し込みの方には出席者の名簿をさし上げます。

市恩給の支払い

年内希望は15日までに
これま、1月に支払ってしました10、11、12月分の市恩給は、条例の改正で12月に支払えることになりましたので、恩給金の年内支払いを希望される方は、12月15日までに、請求書を総務課人事係へ届けてください。
人事係一

年末年始の事務一

(年末の窓口は30日午前中まで)
市役所のご用納め式は、12月28日ですが、市民課(戸籍、住民登録、印鑑証明、配給)厚生課(国民年金、住宅、社会)保険課(国民健康保険)福祉事務所、税務課など主要窓口は、30日午前中まで出勤。市金庫も同日まで開いていただきます。市税、保険料は31日までやり取りします。年始は4日にご用始め(同日は午前中)、5日から平常です。

つぎの便利なサービス電話が12月15日からはじめます。
気象電話：九九をダイヤルすれば天気予報がとび出す。
電話 時報電話：一一七で正確な時間をきき、市民印章を守りましょう。
参考 11月26日から鳥取市象 一東京、姫路間の電話が即時通話になっていきます。
(申し込みは一〇三)

鳥取電報電話局一

市報が選れる、届かない一という一部の申し出をききつつ、ことしもすみませした。九月の第二室戸台風などありましたが、まずまず平穏な当地方でした。折々、感想やご意見を寄せてください。皆さん、よいお年をお迎えください。
企画広報係

三才児の健康診査

昭和36年度 (無料)
該当者 昭和32年10月1日から33年9月30日までに出生の幼児
携行品 母子手帳
引率者 母親か、または幼児の状態について答えられる人
料金 無料
趣旨 この健康診査は、児童福祉法の一部改正によって行なうもので、人間の身体と精神の発育上、最も重要期である三才児を対象に総合診査するものです。
一診査項目 心、身の発育状態、栄養の良否、疾病の有無、歯、眼、耳鼻咽喉を含む身体検査、いろいろなかぜに対する相談、指導など。

人間は3つまでにつくられる、

日にち	校区	人員	場所
12月1日	(金) 明 治	42人	公民館
4日	(月) 末 恒	29	保育所
6日	(水) 豊 実	26	"
7日	(木) 吉 岡	45	公民館
11日	(月) 神 戸	30	"
13日	(水) 大 郷	32	"
14日	(木) 大 和	30	"
18日	(月) 美 穂	45	"
20日	(水) 東 郷	28	小学校
22日	(金) 松 保	40	公民館

(他の校区は1、2月に実施の予定、日程は次号にのせま)

とつとり市報

『解説』 『有利になった国民年金』 ぜひ、ご加入を

人はいつまでも
若くない
病氣、ケガもする

問い 鳥取市のきよ出制国民年金の加入状況は、どんなふうですか。

答え きよ出制国民年金がはじまってから約八カ月、鳥取市の加入成額は七九%で、ますますといったところですが、市民の皆さんにもっと国民年金制度の意義や必要性を理解していただき、ぜひとも加入率を一〇〇%にまであげたいのです。

問い それは、なぜですか。

答え 加入するといふことで、公(おおかけ)の年金に加入しない人、前二〇歳から前五〇歳までの方々です。公の年金がある人は、市民の皆さんにもっと国民年金制度の意義や必要性を理解していただき、ぜひとも加入率を一〇〇%にまであげたいのです。

問い 加入の手続きは、どうですか。

答え 非常に簡単です。市役所の厚生課、国民年金係に、印鑑をもってお越しください。

問い 加入料は、いくらですか。

答え 鳥取市の加入率は七九%を一〇〇%にするには、加入料は、毎月一〇〇円です。これは、前二〇歳から前五〇歳までの方々です。公の年金がある人は、市民の皆さんにもっと国民年金制度の意義や必要性を理解していただき、ぜひとも加入率を一〇〇%にまであげたいのです。



写真は年金手帳を手に喜びのお年寄りたち(敬生寮で)

きよ出制国民年金制度を、もっと有利な内容に改めてほしいという世論は強くなり上っていました。10月臨時国会でその改正がきまりました。(制度発足の36年4月分から適用される)。改正の内容を市民の皆さんによく理解していただくために、今日はこの解説をとり上げました。

死亡一時金制度で かけ捨ても解消

問い 死亡一時金制度は、どのような制度ですか。

答え 国民年金制度のよいところは、死亡したとき、保険料がかけられていないか、多くの人が受ける体もやがて減っていくのです。死亡一時金制度は、死亡したとき、保険料がかけられていないか、多くの人が受ける体もやがて減っていくのです。死亡一時金制度は、死亡したとき、保険料がかけられていないか、多くの人が受ける体もやがて減っていくのです。

老令年金は 60才で支給

問い ついに改正された点は、何ですか。

答え 老令年金は、六五才から支給される手厚でしたが、この改正で六〇才から支給されることになりました。つまり、老令年金の支給資格のある人は、六〇才になると、いつでも支給繰り上げの請求をすることができるようになります。

(改正)

問い 国民年金に加入して、得をした人、加入しないで損をした人の話しを教えてください。

答え 一つつ実例をあげましょう。

国民年金をめぐる 損、得の実例

問い 国民年金に加入して、得をした人、加入しないで損をした人の話しを教えてください。

答え 一つつ実例をあげましょう。

【得の例】
東町のA子さんは、ことし4月1日に主人が死亡されました。しかし、A子さんは任意加入でしたが国民年金に加入しておられましたので、遺族教育費として子供さんが二人あつて、母子福祉年金を二四、四〇〇円づつ受けられることになりました。

【損の例】
一方、栗谷町のB子さんは、ことし4月1日に主人が死亡されました。しかし、B子さんは任意加入で国民年金に加入していませんでした。そのため、遺族教育費を受けられず、母子福祉年金も受けられません。

障害年金も1年で 改正

問い 障害年金も1年で改正ですか。

答え あります。国民年金法の改正により、障害年金の支給期間が1年から1年未満に短縮されました。これは、国民年金法の改正により、障害年金の支給期間が1年から1年未満に短縮されました。

祖母と孫の家庭を救う 準母子福祉年金制度

新設

問い 今回の改正で、準母子福祉年金が新設されたのは、どのような改正ですか。

答え 今回の改正で、準母子福祉年金が新設されたのは、どのような改正ですか。

(準母子図解)

祖母と孫		準母子	
祖母	孫	祖母	孫
父	母	父	母
祖父	祖母	祖父	祖母
祖母	孫	祖母	孫
父	母	父	母
祖父	祖母	祖父	祖母

問い 今回の改正で、準母子福祉年金が新設されたのは、どのような改正ですか。

答え 今回の改正で、準母子福祉年金が新設されたのは、どのような改正ですか。

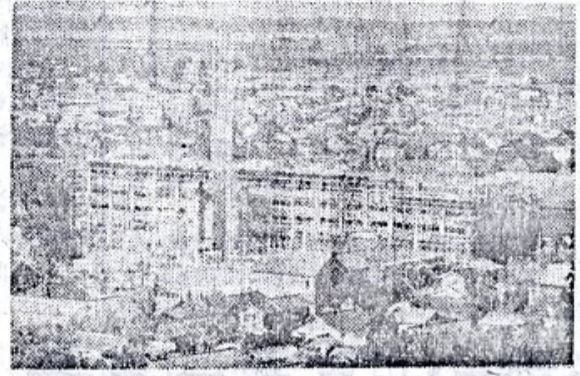


鳥取県企画課広報室
印刷所 日本海新聞社

日野川ダム着工や 工業高専校の設置など

県では、昭和三十七年度予算の編成をまえ、県政の振興、県民生活の安定充実に必要基本方針を検討しました。財政の八割を国庫に依存している鳥取県として、国の新年度予算によって大きく影響されるので、予算編成の際に特別な立法措置や国庫補助の増額などを考慮されるよう、関係各庁に要請しました。その内容は、交通施設の整備を中心とする建設費の増額、水資源の発展と農産物運送の地位向上、中小企業振興、社会福祉施設の拡充を中心とする民生の増進、教育の振興などの県政基本政策の発展充実に必要と見做すもので、主な項目は、

- 【建設費】 ①昭和三十四年度から建設費直轄調査中の日野川多目的ダムの着工、②国土開発促進自動車道中野自動車道の建設促進、③一級国道九号線、二十九号線の整備促進、④二級国道岡山一鳥取線、松江一米子一津山一姫路線を二級国道として、主要地方道津山一倉吉線を二級国道にそれぞれ昇格整備、⑤主要地方道鳥取一鹿野一倉吉線の整備、⑥米子一鹿野間有料道路、堀本道有料橋、三朝一東郷間有料道路の建設、⑦都市計画道路の拡充、⑧千代、天神、日野川各河川河川改
- 【運輸費】 ①鳥取飛行場の第二期工事、②鳥取飛行場の第二期工事、③鳥取飛行場の第二期工事、④鳥取飛行場の第二期工事、⑤鳥取飛行場の第二期工事、⑥鳥取飛行場の第二期工事、⑦鳥取飛行場の第二期工事、⑧鳥取飛行場の第二期工事、⑨鳥取飛行場の第二期工事、⑩鳥取飛行場の第二期工事、⑪鳥取飛行場の第二期工事、⑫鳥取飛行場の第二期工事、⑬鳥取飛行場の第二期工事、⑭鳥取飛行場の第二期工事、⑮鳥取飛行場の第二期工事、⑯鳥取飛行場の第二期工事、⑰鳥取飛行場の第二期工事、⑱鳥取飛行場の第二期工事、⑲鳥取飛行場の第二期工事、⑳鳥取飛行場の第二期工事、㉑鳥取飛行場の第二期工事、㉒鳥取飛行場の第二期工事、㉓鳥取飛行場の第二期工事、㉔鳥取飛行場の第二期工事、㉕鳥取飛行場の第二期工事、㉖鳥取飛行場の第二期工事、㉗鳥取飛行場の第二期工事、㉘鳥取飛行場の第二期工事、㉙鳥取飛行場の第二期工事、㉚鳥取飛行場の第二期工事、㉛鳥取飛行場の第二期工事、㉜鳥取飛行場の第二期工事、㉝鳥取飛行場の第二期工事、㉞鳥取飛行場の第二期工事、㉟鳥取飛行場の第二期工事、㊱鳥取飛行場の第二期工事、㊲鳥取飛行場の第二期工事、㊳鳥取飛行場の第二期工事、㊴鳥取飛行場の第二期工事、㊵鳥取飛行場の第二期工事、㊶鳥取飛行場の第二期工事、㊷鳥取飛行場の第二期工事、㊸鳥取飛行場の第二期工事、㊹鳥取飛行場の第二期工事、㊺鳥取飛行場の第二期工事、㊻鳥取飛行場の第二期工事、㊼鳥取飛行場の第二期工事、㊽鳥取飛行場の第二期工事、㊾鳥取飛行場の第二期工事、㊿鳥取飛行場の第二期工事
- 【農林費】 ①大山田建設、②大山田建設、③大山田建設、④大山田建設、⑤大山田建設、⑥大山田建設、⑦大山田建設、⑧大山田建設、⑨大山田建設、⑩大山田建設、⑪大山田建設、⑫大山田建設、⑬大山田建設、⑭大山田建設、⑮大山田建設、⑯大山田建設、⑰大山田建設、⑱大山田建設、⑲大山田建設、⑳大山田建設、㉑大山田建設、㉒大山田建設、㉓大山田建設、㉔大山田建設、㉕大山田建設、㉖大山田建設、㉗大山田建設、㉘大山田建設、㉙大山田建設、㉚大山田建設、㉛大山田建設、㉜大山田建設、㉝大山田建設、㉞大山田建設、㉟大山田建設、㊱大山田建設、㊲大山田建設、㊳大山田建設、㊴大山田建設、㊵大山田建設、㊶大山田建設、㊷大山田建設、㊸大山田建設、㊹大山田建設、㊺大山田建設、㊻大山田建設、㊼大山田建設、㊽大山田建設、㊾大山田建設、㊿大山田建設



県庁舎建設順調にすすむ
本年2月に基礎工事をはじめた県庁舎改築工事は順調に進み11月現在地上5階までのコンクリート打込みが完了しています。年末までにはさらに7階までのコンクリート打込みが完了予定です。

改善された国民年金

各方面の要望によって、国民年金制度が大幅に改善されました。この改善は、国民年金の加入者が増え、年金の支給額が増え、年金の支給開始年齢が引き上げられ、年金の支給期間が延長されたことによるものです。

拠出制年金
国民年金の拠出額は、昭和36年度より月額1,500円に引き上げられ、昭和37年度より月額2,000円に引き上げられます。これは、国民年金の持続性を確保するための措置です。

福祉年金
福祉年金は、国民年金の加入者に対して、毎月1,000円を支給する制度です。これは、国民年金の加入者を支援するための措置です。

生別母子世帯などに児童扶養手当を支給
生別母子世帯、児童扶養手当の対象者が増え、支給額が増え、支給開始年齢が引き上げられました。これは、児童の生活安定を目的とした措置です。

公給領収証が県税二億円を左右
公給領収証の発行が、県税の徴収に大きく影響しています。これは、公給サービスの充実を促すための措置です。

公給領収証が 県税二億円を左右

県民生活の安定に必要と見做すので、予算編成の際に特別な立法措置や国庫補助の増額などを考慮されるよう、関係各庁に要請しました。その内容は、交通施設の整備を中心とする建設費の増額、水資源の発展と農産物運送の地位向上、中小企業振興、社会福祉施設の拡充を中心とする民生の増進、教育の振興などの県政基本政策の発展充実に必要と見做すもので、主な項目は、

【運輸費】 ①鳥取飛行場の第二期工事、②鳥取飛行場の第二期工事、③鳥取飛行場の第二期工事、④鳥取飛行場の第二期工事、⑤鳥取飛行場の第二期工事、⑥鳥取飛行場の第二期工事、⑦鳥取飛行場の第二期工事、⑧鳥取飛行場の第二期工事、⑨鳥取飛行場の第二期工事、⑩鳥取飛行場の第二期工事、⑪鳥取飛行場の第二期工事、⑫鳥取飛行場の第二期工事、⑬鳥取飛行場の第二期工事、⑭鳥取飛行場の第二期工事、⑮鳥取飛行場の第二期工事、⑯鳥取飛行場の第二期工事、⑰鳥取飛行場の第二期工事、⑱鳥取飛行場の第二期工事、⑲鳥取飛行場の第二期工事、⑳鳥取飛行場の第二期工事、㉑鳥取飛行場の第二期工事、㉒鳥取飛行場の第二期工事、㉓鳥取飛行場の第二期工事、㉔鳥取飛行場の第二期工事、㉕鳥取飛行場の第二期工事、㉖鳥取飛行場の第二期工事、㉗鳥取飛行場の第二期工事、㉘鳥取飛行場の第二期工事、㉙鳥取飛行場の第二期工事、㉚鳥取飛行場の第二期工事、㉛鳥取飛行場の第二期工事、㉜鳥取飛行場の第二期工事、㉝鳥取飛行場の第二期工事、㉞鳥取飛行場の第二期工事、㉟鳥取飛行場の第二期工事、㊱鳥取飛行場の第二期工事、㊲鳥取飛行場の第二期工事、㊳鳥取飛行場の第二期工事、㊴鳥取飛行場の第二期工事、㊵鳥取飛行場の第二期工事、㊶鳥取飛行場の第二期工事、㊷鳥取飛行場の第二期工事、㊸鳥取飛行場の第二期工事、㊹鳥取飛行場の第二期工事、㊺鳥取飛行場の第二期工事、㊻鳥取飛行場の第二期工事、㊼鳥取飛行場の第二期工事、㊽鳥取飛行場の第二期工事、㊾鳥取飛行場の第二期工事、㊿鳥取飛行場の第二期工事

児童扶養手当を支給

生別母子世帯などに児童扶養手当を支給する制度が、県民生活の安定に大きく貢献しています。これは、児童の生活安定を目的とした措置です。

【児童扶養手当】 児童扶養手当は、生別母子世帯、児童扶養手当の対象者に対して、毎月1,000円を支給する制度です。これは、児童の生活安定を目的とした措置です。

工業統計調査実施

12月31日現在、製造事業所を全部調査する制度が実施されています。これは、工業の発展を促進するための措置です。

【工業統計調査】 工業統計調査は、12月31日現在、製造事業所を全部調査する制度が実施されています。これは、工業の発展を促進するための措置です。

家庭でまもる 子供の健康生活

冬の子供の生活は、冬寒く、乾燥し、ウイルスが盛んに活動する季節です。子供の健康を維持するためには、以下のことに注意する必要があります。

① 清潔な生活を送る：手洗いを徹底し、換気をよくし、清潔な環境を保ちます。

② 食事をよく摂る：栄養バランスの取れた食事を摂り、免疫力を高めます。

③ 運動を奨励する：適度な運動を行い、体力を高めます。

④ 服装に注意する：寒さを防ぐため、適切な服装を選びます。

年末の防犯

年末は、窃盗や火災などの被害が増える季節です。以下のことに注意して、被害を防ぎましょう。

① 防犯対策を講じる：防犯カメラを設置し、防犯ブザーを設置します。

② 火災対策を講じる：消火器を設置し、火災保険に加入します。

③ 交通安全に注意する：歩行者として注意し、安全な行動をとります。

内職補助所 巡回相談日

内職補助所では、巡回相談日を設け、相談者に対して、内職の指導や相談を行っています。これは、内職の発展を促進するための措置です。

【巡回相談日】 巡回相談日は、毎月10日と20日の午後2時から5時までです。これは、内職の発展を促進するための措置です。

農業の近代化は ます農協の貯金から

年末の防犯

年末は、窃盗や火災などの被害が増える季節です。以下のことに注意して、被害を防ぎましょう。

① 防犯対策を講じる：防犯カメラを設置し、防犯ブザーを設置します。

② 火災対策を講じる：消火器を設置し、火災保険に加入します。

③ 交通安全に注意する：歩行者として注意し、安全な行動をとります。

④ 防犯対策を講じる：防犯カメラを設置し、防犯ブザーを設置します。

⑤ 火災対策を講じる：消火器を設置し、火災保険に加入します。

⑥ 交通安全に注意する：歩行者として注意し、安全な行動をとります。

⑦ 防犯対策を講じる：防犯カメラを設置し、防犯ブザーを設置します。

⑧ 火災対策を講じる：消火器を設置し、火災保険に加入します。

⑨ 交通安全に注意する：歩行者として注意し、安全な行動をとります。

⑩ 防犯対策を講じる：防犯カメラを設置し、防犯ブザーを設置します。

⑪ 火災対策を講じる：消火器を設置し、火災保険に加入します。

⑫ 交通安全に注意する：歩行者として注意し、安全な行動をとります。

⑬ 防犯対策を講じる：防犯カメラを設置し、防犯ブザーを設置します。

⑭ 火災対策を講じる：消火器を設置し、火災保険に加入します。

⑮ 交通安全に注意する：歩行者として注意し、安全な行動をとります。

⑯ 防犯対策を講じる：防犯カメラを設置し、防犯ブザーを設置します。

⑰ 火災対策を講じる：消火器を設置し、火災保険に加入します。

⑱ 交通安全に注意する：歩行者として注意し、安全な行動をとります。

⑲ 防犯対策を講じる：防犯カメラを設置し、防犯ブザーを設置します。

⑳ 火災対策を講じる：消火器を設置し、火災保険に加入します。

㉑ 交通安全に注意する：歩行者として注意し、安全な行動をとります。

㉒ 防犯対策を講じる：防犯カメラを設置し、防犯ブザーを設置します。

㉓ 火災対策を講じる：消火器を設置し、火災保険に加入します。

㉔ 交通安全に注意する：歩行者として注意し、安全な行動をとります。

㉕ 防犯対策を講じる：防犯カメラを設置し、防犯ブザーを設置します。

㉖ 火災対策を講じる：消火器を設置し、火災保険に加入します。

㉗ 交通安全に注意する：歩行者として注意し、安全な行動をとります。

㉘ 防犯対策を講じる：防犯カメラを設置し、防犯ブザーを設置します。

㉙ 火災対策を講じる：消火器を設置し、火災保険に加入します。

㉚ 交通安全に注意する：歩行者として注意し、安全な行動をとります。

㉛ 防犯対策を講じる：防犯カメラを設置し、防犯ブザーを設置します。

㉜ 火災対策を講じる：消火器を設置し、火災保険に加入します。

㉝ 交通安全に注意する：歩行者として注意し、安全な行動をとります。

㉞ 防犯対策を講じる：防犯カメラを設置し、防犯ブザーを設置します。

㉟ 火災対策を講じる：消火器を設置し、火災保険に加入します。

㊱ 交通安全に注意する：歩行者として注意し、安全な行動をとります。

㊲ 防犯対策を講じる：防犯カメラを設置し、防犯ブザーを設置します。

㊳ 火災対策を講じる：消火器を設置し、火災保険に加入します。

㊴ 交通安全に注意する：歩行者として注意し、安全な行動をとります。

㊵ 防犯対策を講じる：防犯カメラを設置し、防犯ブザーを設置します。

㊶ 火災対策を講じる：消火器を設置し、火災保険に加入します。

㊷ 交通安全に注意する：歩行者として注意し、安全な行動をとります。

㊸ 防犯対策を講じる：防犯カメラを設置し、防犯ブザーを設置します。

㊹ 火災対策を講じる：消火器を設置し、火災保険に加入します。

㊺ 交通安全に注意する：歩行者として注意し、安全な行動をとります。

㊻ 防犯対策を講じる：防犯カメラを設置し、防犯ブザーを設置します。

㊼ 火災対策を講じる：消火器を設置し、火災保険に加入します。

㊽ 交通安全に注意する：歩行者として注意し、安全な行動をとります。

㊾ 防犯対策を講じる：防犯カメラを設置し、防犯ブザーを設置します。

㊿ 火災対策を講じる：消火器を設置し、火災保険に加入します。