

とっとり市報



(鳥取市民憲章)

鳥取市12景(その12)
 伏野海岸

一九六三年は一二万二千の市民にとって、思い出多い年であり、鳥取市にとっても、健康都市建設に大きく躍進した年であった。

キス釣で有名な伏野海岸に立って日本海を望むと、残り少ない昭和38年の天体を回して、燃えるような真赤な太陽が、海面を錦に染めて今も沈もうとしていた。

神話を秘めた伏野の島を黒く浮べて、……

12月のこよみ

冬	12月	中旬	月間	月間
ご用納め	22日	28日	中旬	月間
				月間

- ★海岸砂地造林事業 (1~20日伏野)
- ★職能青年学級研究会 (上旬)
- ★農作物被害対策協議会 (上旬市立病院)
- ★農業構造改善事業推進検討会 (上旬市農協)
- ★民生委員研修会 (5~6日)
- ★ホークダンス初歩教室 (5.12.19日)
- ★39年度航空防除事業打合せ (中旬市農協)
- ★海外移住促進協議会 (中旬神戸公民館)
- ★納税貯蓄組合に対する報償金交付 (中旬)
- ★固定資産税第3期納期 (25日)
- ★農業近代化青年婦人協議会 (下旬白砂)
- ★年末防火警戒 (29~31日市内一円)
- ★防火週間総合演習 (2日農協会館)
- ★市内中学生防火弁論大会 (2日児童会館)
- ★久松山造林事業 (1~20日久松山)
- ★市行造林下刈事業 (1~20日大塚)

1963年を顧みて

主なできごとの数々——

昭和38年も終りに近かづき、すぎ去った一年を振り返ると、いろいろな事が思いたされる。

今月は一年の最後の月であり、数多くあった、できごとの中から、いま意欲的に行なわれている建設事業に重点をおき、なかでも、特に市民のみなさんに関心のあった事業をひろってみました。

紙面のついで、学校建築や給食施設など登載できないことが残念です。



(完成する市庁舎)

市庁舎建築に

着工

来年の8月完成を目ざし8月19日、尚徳町の現地で起工式が行われ、約4千平方メートルの敷地に工費約2億5千六百万円を投じ、地下一階、地上六階の鉄筋コンクリート建に着工、のべ6千7百平方メートルとなる。現在着々と工事は進んでいる。

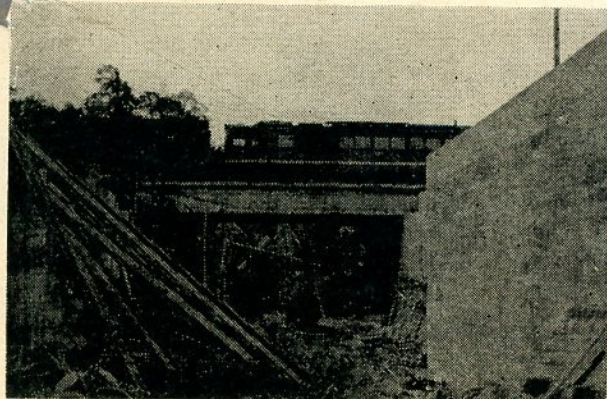
城北浄苑完成

10月1日から、運転開始した城北浄苑は、2億3千万円をもって、秋里地内に建設され、その敷地約五千五百坪、糞尿投入槽、消化槽、定水槽、高速濾床、沈殿池、混和池、管理室など、山陰では最初のものであり、全国的にも中級処理施設である。一日に七万三千人分のし尿を処理するこの施設は、ゆくゆく下水道とも直結され、健康都市建設に大きな役割を果すであろう。

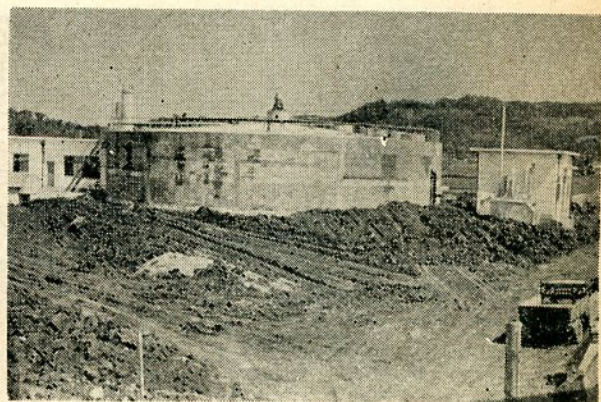
立体交差

明春3月には完成

市内吉方地内の立体交差は、37年度までに約一億円を投入して進められ、引続き本年度工事も三千三百万円をかけて計画通り着々と進歩している。完成は明年3月の予定。完成すれば、駅南工業地帯と、市の都心部とを直結して、産業開発の大飛躍を確約するでしょう。



(完成まじかい立体交差)

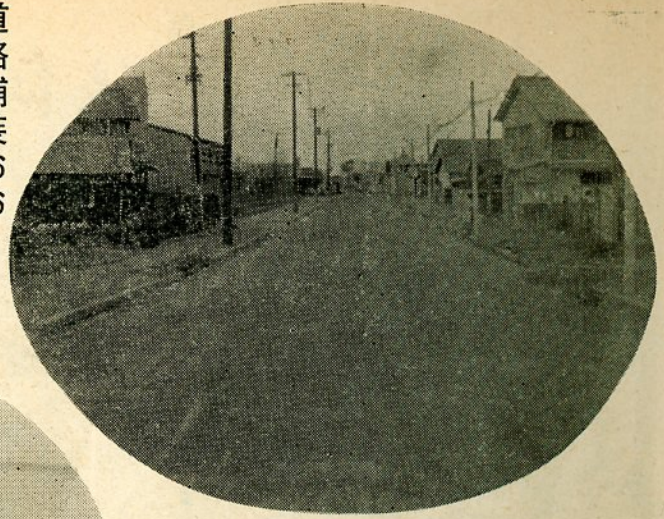


(城北浄苑完成)

道路舗装おおいにのびる

デストリビューター、グレーダなどの重機車輛の購入により、市街地の市道は、今年だけで延長六千米、面積三万五千平方メートル、驚異的なのびをみせ36年度に舗装した延長、面積の約二倍にあたっている。

また、毎年計画的に舗装されている片原賀露線のうち、有門橋から鳥取ホンダ前まで、約四二〇米も10月下旬に完成し、凸凹はなほだしく諸車の交通はもとより、歩行者の通行の困難な



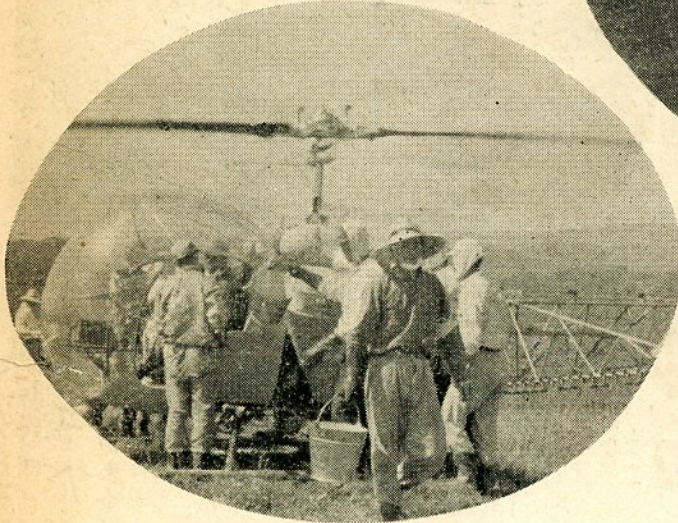
(舗装された片原賀露線)

悪路であったが、この舗装完成と同時に相当緩和された。

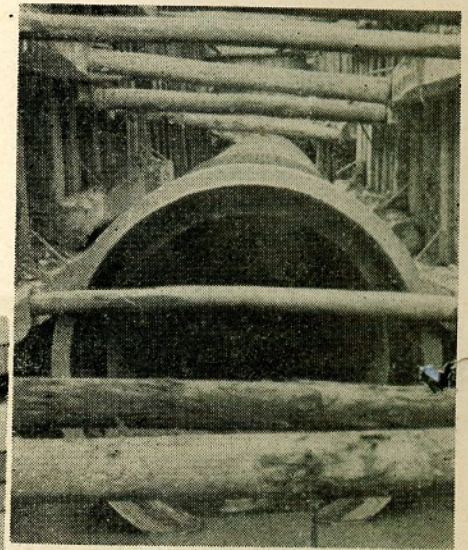
水稻の航空防除

農業政策の一環である農業経営の近代化、そして合理化へと、体質改善が行われた。その一つが航空防除であった。

7月9日から17日までヘリコプター二機による一、八八ヘクターを粉剤区と、液剤区に分けて撒布、経費六五万円を投じたがいあって、防虫率90%と、ほう大な効果をおさめた。



(薬品積込中のヘリコプター)



下水道事業

順調に進む

本年度二千八〇〇万円を投入し、吉方町二丁目地内など、四地区に分けて着工した工事箇所は、総延長一〇〇〇米、一部をのぞいて今年中に完成する。

昭和43年には市街地全世帯を水洗便所に切替えることのできるよう、着々と工事が進められている。

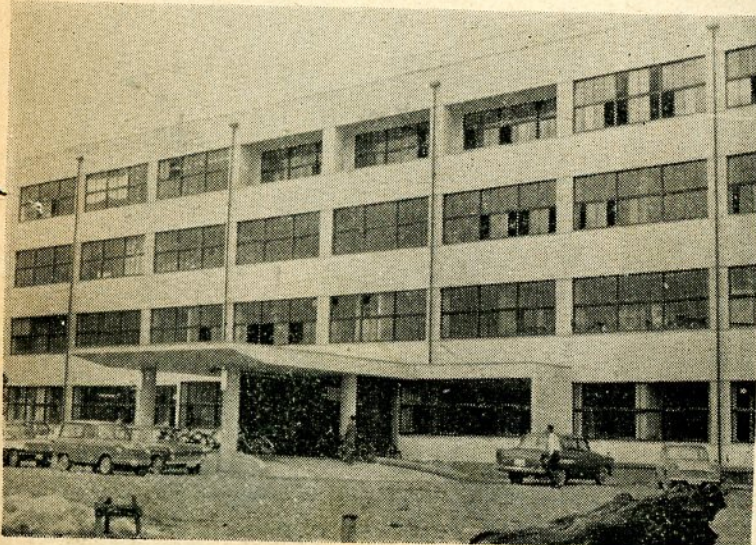
蚊やハエのいない健康都市、そして文化的な市民生活も、そう遠くはないでしょう。

市立病院

新装なる

建築物の老朽により、病院としての機能が十分に発揮できなかった市民病院も、内科、外科、産婦人科、整形外科、レントゲン科に新らしい眼科を設けて、鳥取市立病院と改称、本年5月には鉄筋四階建、約六千五百坪の近代医療センターとして完成した。

(市立病院完成)





鳥取市と津ノ井村が合併

融和と発展をめざして

昭和27年から話し合われてきた合併が、本年4月22日に正式に決まり、四七七世帯約二千五百の新しい市民を迎えた鳥取市は、人口一二万二千をこえる、面積二二七平方キロの山陰第一の都市となった。



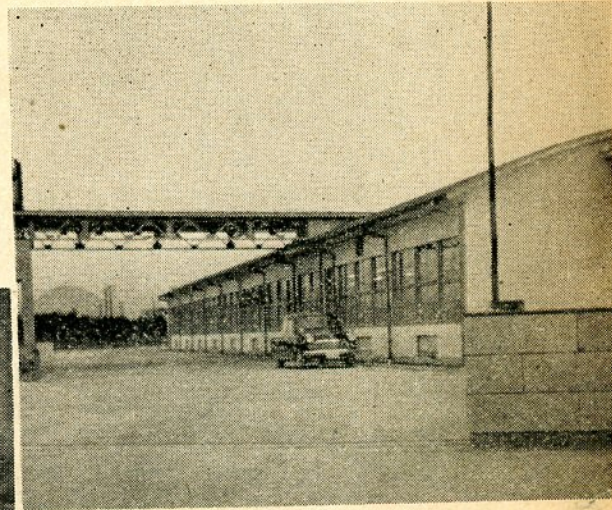
(ゴミはわれわれの手で)

清掃車に

オルゴール

市民の関心たかまるわれわれの街は、われわれの手で美しくしようと、市民の関心が盛り上がり、7月21日には、美化推進委員会、町内会連合会などの協力により、全市一せいで清掃車が一実施された。

一方、ゴミの処理も大きく改善され、清掃車そして清掃職員も増やして、計画的に巡回し、赤トンボの曲が流れるオルゴールとともにスムーズに収集がされ、これにより、健康都市建設の基ばんをなす、「住みよい街づくり」が一歩前進したといえるでしょう。



(完成したコクヨ工場)

工場誘致進む

年々工場が誘致されているが、今年には湖山駅の南側6千坪の敷地に、日本事務用品工業株式会社が誘致され11月上旬完成した。

この会社は資本金一億円のコクヨ株式会社の姉妹工場で、従業員四百人、パイプダー、板バサミなどの事務用品を作っている。

この工場誘致により、湖山地区周辺の発展はもとより、地元産業も躍進的な発展をするでしょう。



(盛況だった公民館大会)

第1回 公民館大会が開かれた

公民館設置10周年を記念して、第1回公民館大会が開かれた。

これは成人教育のあり方そしてこれからの公民館のすすみ方などについて、正しい、また新しい方向を見いだそうと、初めて開かれたもので、終日、熱のこもった意見などが発表され盛況なうちに公民館活動の意識を深めた。

第四回

市民文芸作品コンクール入選発表

俳句

松本 蘊葉子
川上 硯児
椋みづな 選

〔総評〕
作品のレベルは非常に高く、素直な詠が多くあった。特に入選作の席には実感がこもっていて群をぬいている。

入選一位

徳吉 西脇道子
九十路をすこやかにして
種を探る

〔評〕
想像して詠ったのではなく、現実を詠っている。

(90才の老人が元気な姿で働いている様子が実にうまく詠ってある)

入選二位

国安 渡辺享
時雨きて砂丘の
ホテル灯を点す

〔評〕

時雨というものは暗く感じられる反面、はなやかにある。

この時雨とホテルの灯を砂丘というロマンチックな舞台で素直に詠っている。

入選三位

湯所町県住 小川左人
柿を吊る世に
ありふれし母として

〔評〕

世にありふれしの句が作者の人生観を表わしている。

佳作

鍛冶町 太田武
縄文の石棺月光圏に入る

滝山 徳永すが子
砂丘にも僻地ありき雁渡し

立川五丁 中島栄治
秋空を駆け廻りいる蜘蛛の足

湖山町 三上邦夫
短日の陽をとどめたり大砂丘

短歌

池本 利美
枝野 登代秋
田中大治郎 選

〔総評〕
作品が地味でありながら沈潜している。言葉がおどつていたり、新しい言葉を無理に使うという空気はなく、素直に表現していて、作品のレベルは年々向上している。

入選一位

大森町三区 池本正子
遺言めく言葉
くどくどくり返す

〔評〕
老父の晩酌の夜がおとずる

父親と作者との人生観を強くえぐりだしている。

入選二位

茶町 田中喜久江
風紋育つが素足に
触れながら
砂は流るる
音さわやかに

〔評〕

砂丘を生きもののように表わしている。

入選三位

国安 渡辺享
いろいろきし草原にしむ
夕日光よ
池をへだてて
反古焼く匂い

〔評〕

歌は自然詠だが、結句にもの哀れを詠っている。

佳作

立川五丁 中島栄治
街道の整理に当る学生が
老婆の手を取り路を横切る
柘榴は西日の中に揺らげり

お礼 市民文化向上の一助にでもとはじめたこの催も四回目を迎えます。多数の作品をいただきありがとうございます。それぞれ選者の方に厳選してもらい、入選者がまきました。短文と詩は新年号に送ります。

入選一位

洞谷 中村栄行

新婚はいいな

パケツの色にまで

〔評〕

希望に満ちた春の空を思わせるスカイのパケツ、それも新婚夫婦が使つてこそ新鮮味があふれる。生活の末端のパケツをとおして新婚生活の喜びをうまくとらえている。

入選二位

江崎町

茗荷 数雄

雑草の生命力に似た再起

〔評〕

生命力の強さは人間社会でも同じで、とかく上流社会の人達は医者と仲が良い様である。

強靱な雑草の生命力も自然の恩恵ともいえる。この句の再起という言葉が少し固くひびくのが難。

入選三位

国安

渡辺 享

今頃は利子で喰うはずだ

た株

〔評〕

葉をして食べるつもりが株価は下る一方、やっぱり地道に本職に精励した方が無難なようである。下げを食らった株も人生勉強の一つだと思えば意義がある。

佳作

賀露町

小林 忠治

あり

上町

小林源太夫

ぎなし

羽根つけぬ弱みが募金の声

をさけ

国安

渡辺 享

大事がり

洞谷

中村 栄行

太陽の直射をさけて文化財

佳作

茶町

田中 達之助

湖山池の公園化について

湖山池が鳥取市の公園となることは賢明なる着眼である。それで私見を述べて健康かつ全国にその範を示して頂きたい。

▼第一に自然をこわさぬよう湖山池のもっている風情をそのまま生かしていただきたい。

▼周囲に素性の良い枝垂れ柳のある間隔をおいて植える。湖中の島のぐるりにも

水辺ゆえに育ちはよろしい中国の西湖におとらぬ風景となりましょう。もし柳ばかりではという事なればネムノ木をはさんで植えては

いかがでしょうか。丈夫で人のあまり傷めぬ植物を選ぶべきでしょう。

▼湖山池公園と共に全般的にいえることですが桜苗を植えられる場合は「染井吉野」ばかり一種にせず、例えば「山桜」「八重種」として

「ウコン」「墨染」「フゲン」など二十種計りを点々と植えるとすくな

く共一ヶ月はどこかに花が咲いていることになりま

す。それも一ヶ所に多数うえず山道を離れた所え点々と植える。

この作業は中、高校生に植えさせ、そのグループに責任をもたせる。桜は根を踏んでは絶対に育ちません。

▼桜を例にとれば、鳥取駅を降りると旅行者に見える限りの山という山に点々と桜が咲いている風景を想像して見ていただきたい。もとより五年、十年と先も楽

第四回市民作品コンクール入選発表 前号から続く

佳作

旭町

岩田 扶美

健康都市建設について

私はこう思う

ほんとうの意味の健康とは、丈夫な身体と健全な精神を具えていること以外にはないと思ひます。丈夫な

身体を作るには、住居と環境衛生の問題に官民が真剣に取り組むほかない。一応

ゴミ取りはスムーズになりましたが、市民側にいま一

歩協力不足があると思ひます。果物、野菜の皮、魚の

骨などは不用のビニール袋に入れて捨てる位の心使い

はあるべきでしょう。毎日の生活の中で、自分のため

にもまた他人のためにも迷惑をかけない心づくしを

実行して子供達にも徹底させる努力を各主婦がつとめ

ていますが、全町内がそれによって住み良く改全され

やがては全市に波及されてこそ健全な精神が健康な身

体に宿される結果となるのは決定です。身近なこと

から確実に一つ一つ真剣に

しみに毎年継続せねばならぬことです。

▼公園事業は難かしいことと思ひますが、出発が大切

です。一步一步と現在の砂丘のごとく収支のつかぬことになりましよう。

パカンス用の遊び場およびその家屋にも大いなる

制約をし風ちをこわさぬように思ひ切つた条例を

作ること。

自然公園として全国に誇るべき静かなる純日本の

姿としていただきたい。

よりに心がけることが必要だと考えます。このことな

しでは到底、健康都市の建設は机上の空論になってしま

いに移してやうて行く。

またわ市の衛生課の人と懇談会を開いてたがい打

ち解けて苦情や、注意をと

り交して生活の改善につとめていくべきであると思ひ

ます。

おしつけられてやるのではなく市民の一人一人が自

分自身の幸せのために自発的

にもっと積極的に、健康

とそのため知性をみがく

今や国内はおろか、国外

までその名をうたわれている

観光地大鳥取市の面目にか

けても、官民一体となつて

健康都市建設を前進致しま

ましよう。いささか愚案を

発表させていただきました

発表させていただきます

発表させていただきます

発表させていただきます

発表させていただきます

発表させていただきます

発表させていただきます

発表させていただきます

発表させていただきます

発表させていただきます

発表させていただきます

発表させていただきます

発表させていただきます



市役所ゆき

市内バス運行開始

市民のみなさんの便利を少しでもよくしようと、市役所ゆき市内廻りのバスが11月25日から運行されています。

このバスは、朝8時駅前を出発するのを始発に、日ノ丸バスと、沢バスが一時間ごとに運転し、若桜街道から、智頭街道を経て、市役所（市立病院跡）に。

また市役所からも一時間ごとに市内廻り（智頭街道―若桜街道―駅）のバスが折り返し運行しています。

市役所、市立病院に用事のある方、そして駅南地区に通われる方などは大変便利となりました。

なお、日曜日と祭日は運行しません。

市役所ゆきバス発着時間表

鳥取駅発	市役所(病院)着	市役所(病院)発	鳥取駅着
時 分	時 分	時 分	時 分
8.00	8.15	8.30	8.45
9.00	9.15	9.15	9.30
10.00	10.15	10.30	10.45
11.00	11.15	11.15	11.30
12.00	12.15	12.30	12.45
13.00	13.15	13.15	13.30
14.00	14.15	14.30	14.45
15.00	15.15	15.15	15.30
16.00	16.15	16.30	16.45
17.10	17.15	17.15	17.30

町をはきつづけて十一年

よその家のゴミ箱も修理

鳥取大火直後から、毎朝町内一帯の歩道・車道をはき続けている人がいる。

その人は鳥取市元魚町二丁目、化粧品商、由木喜代治さん(61)で、附近の人たちから感謝されている。由木さんは、なんでもないことですが、はにかみながら、その動機を次のように話して下さった。

私の商売は、みなさんに美しくなってもらうためのものです。その店先がきたないのでは恥ずかしいこと

と、11年間も街の美化に努めてつづいて、近くの「よこが下る思いでした。由木さんは、よその家のゴミ箱も進んで直されるんですよ」と近所の人が語っていた。

最近では由木さんに協力する人もでき、一段と町の美化が進んでいる。



(清掃中の由木さん)

腰痛について

腰が痛いということはいろいろな人からよく聞くことです。この腰が痛いというところは、痛みの程度の弱いものから、耐えられないような痛みまで、いろいろなと、徐々に起ってくる時(慢性腰痛)があります

医学講座

その中の一部について、市立病院の整形外科医 長、田中仙二先生に聞いてみました。

〔質問〕腰が痛いといわれる人がよくあるのですが、これはどんなことが原因でなるのでしょうか。

〔答〕この腰痛には、いろいろ種類(病名)があつて、ひとくちには言えませんが、普通、不自然な姿勢で長く運動した時とか、疲労した時などにおこる腰の痛みなどですが、腎臓の病気、婦人科の病気、そのほか慢性便秘、あるいは胆石症や虫垂炎などでも腰の痛みがおこることがあります。だからこれらの病気がある時は、それぞれ原因になる病気を治療しなければ腰の痛みはとれません。

腰痛だけが主な症状ではかに症状がないものに筋性腰痛と、脊柱の骨や関節の病気のための腰痛とがあります。

〔質問〕筋性腰痛にはどのような症状が起ってくるのでしょうか。

〔答〕症状としては、突然に起ってくる場合(急性腰痛)と、徐々に起ってくる時(慢性腰痛)があります。原因がはっきりしないので、漠然の腰の筋肉リウマチなどといわれています。

〔質問〕急性腰痛と、慢性腰痛について詳しくのべて下さい。

〔答〕急性腰痛は40才から50才の男子に一番多く、特に急に腰をまげ、または腰をひねった後、あるいは重いものをもち上げた後、突然起ってくる痛みで、安静にしているとまもなく治ることが多いでしょう。しかし感冒の時、あるいは腰を冷やした後などは、激しく痛んでなかなかなおらぬこともあります。また、運動をすると痛みが強くなり、咳をしても痛みがあります。このような場合、筋肉は収縮して、しこりがあったり、筋肉の一部に、おすと特に痛い部分があったりします。痛みは数日から10日ぐらいでよくなることも多いですが、痛みの発作を繰り返していますと、慢性になることもあります。

慢性腰痛は急性の腰痛が慢性になることもあります。徐々に始まって長く続いていることが多いでしょう。慢性の腰痛には骨や関節に変化のあるものが多くに多いので、ぜひ専門医に治療を受け脊柱などに変化のないことを確かめてもらいましょう。



(新年市民合同祝賀会)

申し込みは25日まで

毎年恒例の新年市民合同祝賀会が行われますので多数参加して下さい。

とき 1月1日 午前11時から

ところ 遷喬小学校講堂

会費 一人百円

名簿作成の上、名刺交換にかえます。

申し込み

会費を添へ12月25日(水)までに市役所総務課行

政係へ

なお、期限後の申し込みは名簿に登録されない場合もありますので、必ず期限までに申し込んで下さい。

市役所の年末、年始の窓口事務

市役所のご用納めは12月28日ですが、年末から年始にかけて次のとおり窓口事務をします。

なお、29日は日曜日のため休み

市民課

衛生課

収税課

会計課

30日は5時まで 31日は午前中

ただし、市金庫は31日の3時まで

厚生課 31日の午前中

また、年始は3日まで休み、4日は午前中、6日からは

正常事務となります。

税金、保険料、住宅料などはお忘れなく納めて下さい。

納入窓口は、市立病院あとの市役所でも、勧銀あとの市役所でも取り扱います。

「紙上御礼」

金五千円也

鳥取市寺町

小林米寿殿

これはご尊父住蔵殿御逝去にあたり香典返しに替えて本寮にご寄附下され感謝に堪えず謹んで謝意を表します。

丸山町二九四

養護老人ホーム

鳥取市敬生寮長

とっとり市報

140号

大阪とのダイヤル即時通話開始

12月8日から

待望久しかった鳥取→大阪間のダイヤル即時通話が12月8日から実施されます

大阪との通話はすでに36年5月から即時通話として交換手がつないでいました

が、このたびこれをよりスピードアップするためダイヤルを廻すだけで直接つながる自動即時通話となります

す。かけ方は利用者が市外局番(大阪は〇六番)、市内局番加入者番号の順にダイヤルをします

例えば鳥取から大阪の三

四一四五六七番に電話する場合

はまず市外局番の〇六番をまわし、つぎに三四

一四五七番とダイヤルを廻わす

と相手側へ通じることになる

また通話料は8秒ごとに7円(夜間15秒が7円)になり、かりに56秒間の通話であれば49円の市外通話料でよいことになり

ます。

これまで30秒話しても1分話しても3分までが同一料金(一三三二円)であったのにくらべ「秒」にこきざみされた合理的な料金となりました

料金は度敷制(市内)に合算され個々の内訳はわかりませんが通話料を知りたいときは直接ダイヤルしないで、米子などの場合と同じく、一〇〇番え申込み交換手が接続する方法も残されています

通話料は3分まで一六二円(夜間84円)1分まずごと(54円(夜間28円))となります

このように大阪とのダイヤル即時通話が開始されることにより今後地方産業および経済の発展に大きな影響をあたえるものと期待されています

ともらしていた。

このスキー場は砂丘荘の職員が暇をみてわづったものだが、なかなかのどきばえである

食堂のメニューもスキー客に体の暖まるものをと、ウドンや、どんぶり物を準備している

貸スキーや貸ぐつもじゅうぶん備えて、「手軽に來られるよう」になっており

料金は、くつとスキー用具合せて一日三百円の予定

更に11月11日総工費二百万円を着工した鳥取→浜坂砂丘観光道路(延長六百六十六メートル、幅員五百六十六メートル)が十二月中旬に完成すると、浜坂部落十六本松寄から同部落の北側旧道に結ばれ、バスが楽に通れるようになり、砂丘を東西に横断し、砂丘にも気軽に旅行することになる

雪ともなればこのスロープは一段とのび、三百メートル四百メートルはゆうに楽しめるだろう

砂丘荘を訪れていた家族づれは、「早く雪が降らんかナー」

昭和38年12月5日発行

鳥取市役所

正副編集

(印刷)

日ノ丸印刷株式会社

砂丘荘にスキー場

貸しスキーを準備

国民宿舎「砂丘荘」にスキー場ができた

長さ二百メートル、巾20メートル、こう配は約30度

となだらかで、家族づれや初心者には絶好のもの、積

国民年金の保険料はためずに

料を滞納していら

れる方は、一日も早く納めましょう

生活が苦まじうか

け金ができない人

は免除の制度があ

りますから速慮な

く申し出て下さい

全期間免除された

方でも年金はもら

えます

をせず、そのまま

放っておくと、老

令年金はもとより

母子年金、障害年

金などの支給が受

けられなくなりま

す。

国民年金保険料を払わな

かった時は、納期限の翌日

から起算して、二年を経過

した日に時効となり保険料

を納めることができなくな

ります

例えば昭和36年の10月か

ら12月までの3ヶ月分を滞

納している方は、昭和39年

の1月31日を過ぎれば納め

られなくなりま

す。

それだけ将来の保障額に

も影響することになります

から、滞納になっている保

険料は時効にならないうち

に納めてしまいまし

国民年金保険料と時効

国民年金は、恩給や、厚生年金、その他共済組合などの年金と通算されることになっていきますから、公務員や、会社員などが途中で退職された時、あるいは商店や農家の方で、国民年金に加入していた人が勤めに

出られた時には必ず市役所の年金係へ届け出て下さい

国民年金に加入しなければならぬ方で、まだ、加入していない人は速かに届出をしましょう

届出は印鑑をもって市役所へお出でになれば簡単にできます

日ノ丸印刷株式会社

(印刷)

砂丘荘にスキー場

貸しスキーを準備

国民宿舎「砂丘荘」にスキー場ができた

長さ二百メートル、巾20メートル、こう配は約30度

となだらかで、家族づれや初心者には絶好のもの、積

雪ともなればこのスロープは一段とのび、三百メートル

四百メートルはゆうに楽しめるだろう

砂丘荘を訪れていた家族づれは、「早く雪が降らんかナー」

昭和38年12月5日発行

鳥取市役所

正副編集

(印刷)

日ノ丸印刷株式会社

砂丘荘にスキー場

貸しスキーを準備

国民宿舎「砂丘荘」にスキー場ができた

長さ二百メートル、巾20メートル、こう配は約30度

となだらかで、家族づれや初心者には絶好のもの、積

雪ともなればこのスロープは一段とのび、三百メートル

四百メートルはゆうに楽しめるだろう

砂丘荘を訪れていた家族づれは、「早く雪が降らんかナー」

昭和38年12月5日発行

鳥取市役所

正副編集

(印刷)

日ノ丸印刷株式会社

砂丘荘にスキー場

貸しスキーを準備