

円筒直径3.50m、延長27.86m 昼夜兼行の大回転はっこう装置

6月のこよみ

歯の衛生週間	4日～10日
時の記念日	10日
入梅	11日
計量器定期検査	月間
福祉年金所得状況届受付	月間

- ★鳥取市観光協会総会 (2日)
- ★赤ちゃんコンテスト市予選 (3日)
- ★生活保護扶助金支給 (8日～10日)
- ★市行造林(大塚)の病害防除 (上旬)
- ★産米改良協会総会 (上旬)
- ★航空防除事業打合せ会 (上旬)
- ★小中学校学力テスト (16、17日)
- ★湖山池白兔周辺総合開発促進協議会総会 (中旬)
- ★市小規模事業審査会 (18日)
- ★全国市長会中国支部総会 (19日～20日)
- ★農協合併推進協議会 (中旬)
- ★集団稲作栽培事業指導 (月間)
- ★静岡県県信連観光団 400名来鳥 (26日)
- ★街頭補導 毎週月、火、木、土 (警察、学校、児童相談所ほか)
- ★モデル共同炊事事業現地視察 (下旬)
- ★第44回仔牛品評会 (下旬)
- ★海水浴宣伝隊派遣 (岡山、兵庫、県内) (下旬)

コンポスト・プラントが完成

まちのゴミを集めてくれている清掃トラックを見て、フト、戦前のゴミ集めの様子が思い出された。当時は大八車に大きな箱をのせ、ガラ、ゴロと引いて回ってゴミを集めていたものだ。そのころはゴミ箱にたまる量もほんのわずかであったように思う。それが現在ではおどろくほどの量のゴミだ。ゴミは文化のパロメーターだといわれるが、喜ぶべきか、悲しむべきか……鳥取市の市街地で一日に集めるゴミは、四トン車で十二台分もある。

ゴミの処理は、昔からやっかい物不用なものとして焼き捨てることしか方法がなかったようだが、このやっかい物を、働き物にしよ

うとする努力がはらわれた。そして実現した。

市内香取地区(津ノ井)にこのたび完成したコンポスト・プラント(じんかい高速たい肥化装置)がそれだ。山陰地方でははじめてこの施設は、ゴミを有機肥料に変える装置であり、一日に五十トンのゴミを処理することができ

る。この装置の完成で、まちの美化、衛生はいうにおよばず、さらにたい肥の製造をして、果樹園や砂丘畑によくきく肥料ができる一石二鳥のもので、まさに健康都市を象徴する施設といえる。

詳しいことは五ページで説明しております。

鳥取市民憲章

- 一、わたくしたちは だれにも親切にしましょう。
- 一、わたくしたちは 正しく時間を守りましょう。
- 一、わたくしたちは まちに緑を育てましょう。
- 一、わたくしたちは 公共物を大切にしましょう。
- 一、わたくしたちは 清潔な環境を作りましょう。

今年の清掃事業予算

総額 95,061,000円

内訳	清掃総務費	15,654,000円
	ごみ処理費	7,608,000円
	し尿処理費	15,000円
	コンポスト管理費	6,584,000円
	コンポスト建設費	65,200,000円

(39年度から建設を進めており、前年度の建設費を含めて、総額9,330万円です)

ごみ、汚物処理には次の手数料を徴収しています

ごみの処理	無料
し尿の処理	90立(5斗) 75円 (18立(1斗)増す毎に15円を加算する)
犬猫の死体処理	1頭につき100円

犬猫の死体は清掃法では汚物とすることになっております。犬、猫の死体の処理に困っておられる家庭では市の衛生課清掃係へ届けば処理いたします。また犬、猫も人間同様に正式な火葬の方法もありませんからご相談ください。持ち運びに容易なような箱かむしろなどに包んでおいてもらえば、清掃員がとりにいきます。この場合一頭につき百円の手料をいただきます。

「ごみと汚物」 清掃事業のあらまし

「ごみ」人が住むところに必らずごみと汚物と排出ありとは、まったことだ……鳥取市の特別清掃区域の人口は日まじに増加して現在では約二万一千世帯、それに常時約八万人の

燃えないごみの処理 ガラス類、カラツ類、空罐類などいわゆる燃えないごみは、各町内会のご協力により、町内会ごと

汚物の処理 犬猫の死体は清掃法では汚物とすることになっております。犬、猫の死体の処理に困っておられる家庭では市の衛生課清掃係へ届けば処理いたします。また犬、猫も人間同様に正式な火葬の方法もありませんからご相談ください。持ち運びに容易なような箱かむしろなどに包んでおいてもらえば、清掃員がとりにいきます。この場合一頭につき百円の手料をいただきます。

労働人口をもつ都市となりました市では清掃員三十五人、十台の車で一日一台で約三百戸のごみを集めており、一日当りの収集量は四十トンを越える。一方丸山の焼却場ではこれの約半分に当る二十トンから二十五トンしか焼却できない状態だった。しかも文化的な生活の伸びにつれごみの量はふえる一方なのです。

このようなごみの処理はどの都市でもなやみのたねとなつてい。鳥取市では理想的な一石二鳥の処理方法といわれるじん芥高速堆肥化装置を計画していたが、五月三十一日に完成し運転を開始した。

町内会のご協力により、日増に町がきれいになって来ました。市内香取地区にできたコンポストプラントにより、さらに徹底した清掃事業が進められて行くことでしょう。

進む住みよい健康都市!!

区長会、町内会連合会の新役員きまる

昭和四十年年度の区長連合会総会は、四月五日農協会館で開かれ新役員と永年区長十名に感謝状と記念品を贈った。また、町内会連合会評議員会は五月十五日、白兔荘で開かれ

新役員をきめた。なお、区長、町内会長さんには各地域の振興と発展、さらに市のサービス行政の徹底のため積極的な協力をいただいております。(敬称略)

- 区長連合会**
- 区長連合会 会長 網田亀七 副会長 田中実 太田友治
 - ▶神戸地区 会長 山田正雄(大湯棚) 副会長 青木久雄(岩坪)
 - ▶大和地区 会長 谷口甚一(玉津) 副会長 山下鹿蔵(横枕)
 - ▶美穂地区 会長 前田俊政(下味野) 副会長 田中善左衛門(〃)
 - ▶大正地区 会長 田中柳八(服部) 副会長 前田義夫(中古海北)
 - ▶東郷地区 会長 西尾重義(中村西) 副会長 福田一男(西今在家)
 - ▶豊実地区 会長 藤森鉄実(大満) 副会長 岡村一郎(野坂)
 - ▶明治地区 会長 福田好市(小原) 副会長 松尾忠弥(松上) 田中清(口細見)
 - ▶松保地区 会長 太田友治(西里仁) 副会長 西尾武夫(高住)
 - ▶大郷地区 会長 福井義夫(福井) 副会長 林富蔵(松原)
 - ▶吉岡地区 会長 白岩庄市(吉岡温泉町) 副会長 木浪房雄(長柄)
 - ▶末恒地区 会長 竹才愛尚(伏野) 副会長 鶴戸欣一(白兔)
 - ▶千代水地区 会長 小谷信愛(秋里) 副会長 田村政信(南隈)
 - ▶湖山地区 会長 田中賢司(新川) 副会長 村上憲太郎(茶屋三区)

- ▶倉田地区 会長 岡本善徳(八坂) 副会長 浦田音蔵(東馬場)
 - ▶面影地区 会長 田中実(大代) 副会長 有本貞雄(東今在家)
 - ▶賀露地区 会長 網田亀七(賀露町六区) 副会長 中村弘治(〃五区) 太田貞(〃八区)
 - ▶米里地区 会長 植田盛一(長砂) 副会長 田中清(西大路)
 - ▶津ノ井地区 会長 藤原博光(柳宜谷) 副会長 谷口源蔵(船木)
 - ▶稲葉山地区 会長 森本寅吉(滝山) 副会長 馬淵光義(卯垣)
 - ▶中ノ郷地区 会長 石木寿春(円護寺) 副会長 山名正亮(小松丘)
 - ▶美保地区 会長 森本知重(宮長) 副会長 藤岡兼造(古市)
- 町内会連合会(敬称略)**
- 連合会会長 水野五郎 副会長 松本儀範 今本良造 田中親輝
 - ☆久松支部長 中島熊雄 副支部長 村山賢治
 - ☆醇風支部長 松本儀範 副支部長 浜野二郎
 - ☆修立支部長 水野五郎 副支部長 三浦鹿尾
 - ☆富桑支部長 近藤松寿 副支部長 山田賢造
 - ☆明徳支部長 今本良造 副支部長 石田繁
 - ☆稲葉山支部長 浜崎徳蔵 副支部長 田中親輝
 - ☆日進支部長 浜本義郎 副支部長 植木正
 - ☆遷喬支部長 森下久平 副支部長 上山貞一

福祉年金の

所得状況届は6月中に

いま厚生課国民年金係では、福祉年金(老令、母子障害)を受けておられる方の所得状況届を受付けております。
この福祉年金状況届は6月中に提出していただく、この届が遅れますと九月の年金が受取れなくなりま

す。この届の手続きには証書と印鑑を忘れないようにしてください。
天気の良い日が続く、子供たちは戸外で遊ぶ機会が多く、これから農繁期となりますと家の方もなかなか目がとどかなくなりま

す。鳥取駅では線路に置石をする子供のいたずらをなくしようと呼びかけています。
一昨年は鳥根県で、昨年は鳥取県で子供のいたずらによる置石のため、列車の脱線事故がありました。米子鉄道管理局の調べでは、昨年一カ年間に置石による鉄道妨

あぶない線路上の置石

—— 幼児は線路で遊ばせない ——

害事故は四十六件で、二十七件が検挙されています。
年令的にみますと、まだ学校に入学しない七才以下の幼児が大部分のようです。
たった一つの石ころが大きな事故の原因となっており、一生悲しい思いをしなくてはなりません。
おかあさんほもとより皆さんが子供たちによくいつてきかせ事故防止に協力しましょう。

無料秘密

心配ごと相談所開設
どんなことでもご相談に
おいでください。6月の
相談日は毎週月曜日の
7日 14日 21日 28日 づ
れも 9時30分～午後3時
場所は市立児童会館

鳥取市人口
(3月末現在)
男 55,006人
女 59,872人
計 114,878人
世帯数 29,543

とっとり市報

158号

昭和40年6月10日発行

腸チフス、パラチフスの予防注射

五月から始まっている腸チフスパラチフスの予防注射は六月も次の表のとおり引き続いて行なわれます。

※ 初回免疫対象者は
昭和三十六年五月一日から
昭和三十七年四月三十日まで
に生れた者および前年度の初回免疫
対象者のうち未接種者(二回接種)

※ 追加免疫対象者は
初回免疫終了から満六十才まで
の者(一回接種)

(この三回の計画日のうち、いづれかの日にうけてください)
※ 時間は
いづれも午後一時三十分から三

腸チフス、パラチフスの予防注射

時三十分までです。
※ 料金は
初回免疫(三回)七十円
追加(一回)三十円です

対象地区	場 所	免 疫		
		初 期	第 2 期	第 3 期
湖山 面影	山影山 公民館 小学校	6月7日 (月)	6月14日 (月)	6月21日 (月)
日久 修	進松立 小学校	6月8日 (火)	6月15日 (火)	6月22日 (火)
醇明 遷	風徳斎 小学校	6月9日 (水)	6月16日 (水)	6月23日 (水)

衛生課だより

六月は梅雨のうっとうしい天気が続くうえ、また気候の変る時期でもあり、加えて農繁など何かと健康を害しやすいときです。夫で、暮らしているく、工夫すようにしましょう。

◎すまい

○生活の環境をよくし清潔掃清潔、草取り、草刈りなどし、排水もよくし、ごみ箱なども、衛生的にして、うじ、蚊、ごきぶり(油虫)なども駆除しましょう。

◎食 事

○台所や室内の換気。湿度や湿度が高く風通しが悪いと害虫が繁殖し、カビが生えたりします。換気には十分注意しましょう。
○食事前には、手洗い、うがいを励行しましょう。

◎衣 類

○衣服はいつも清潔に。
○特に気温が高く湿度が高いため汗ばむので肌着は毎日でも着替えるようにしましょう。
○日のおたるときには、寝具などを干しましょう。

◎健 康

○赤痢、食中毒などの発生が多い時期です。食べ物、飲み物に注意しましょう。
○栄養を取ること、過労にならないこと、睡眠を十分にとり寝冷えをしないよう健康に注意しましょう。
○体の具合が悪いと思ったら早く医者診断を受け、早期発見、早期治療をしましょう。

参議院議員選挙

立会演説会の会場と時間は次のとおりです。
▲六月十四日(月)
午後八時

選高小学校で
▲六月二十六日(土)
午後八時

大正小学校で
▲六月三十日(水)
午後八時
市農協会館で

鳥取 秘書企画課編集

(印刷 日本海新聞社)

とつとり市報



もうこんな水びたしはいやだ

下水道こそ 都市生活の基本的な要件

あと二年で各戸に水洗便所

市では健康都市の建設のためおおくの事業を進めており、今回はとくに健康的な文化生活をするために関係の深い、下水道について考えてみたいと思います。

日本に近代下水道がつくられた歴史をめぐってみると、明治五年の銀座の大火のあと、通りの両側にL型の溝が設けられたことに始まり、本格的な下水道が必要となったのは、明治十年東京下七千名のコレラ患者を出した大流行を契機として、政府が明治十六年から十八年にかけて、神田の一部に分流式の下水道を布設したといわれている。

鳥取市の下水道はどうなっているか

鳥取市には昭和九年ごろ栗田郷に管を敷設して下水道幹線があり、火災後の二十八年から復興事業にあわせて各街路との幹線を接続する下水工事が急がれていたが、道路や橋などの建設に比べて、下水道の建設は遅れがちであり、悩みのたねとなっていた。そこで昭和三十八年に下水道緊急整備五年計画を立て、積極的に取り組む。

二年後には各戸に水洗便所ができる

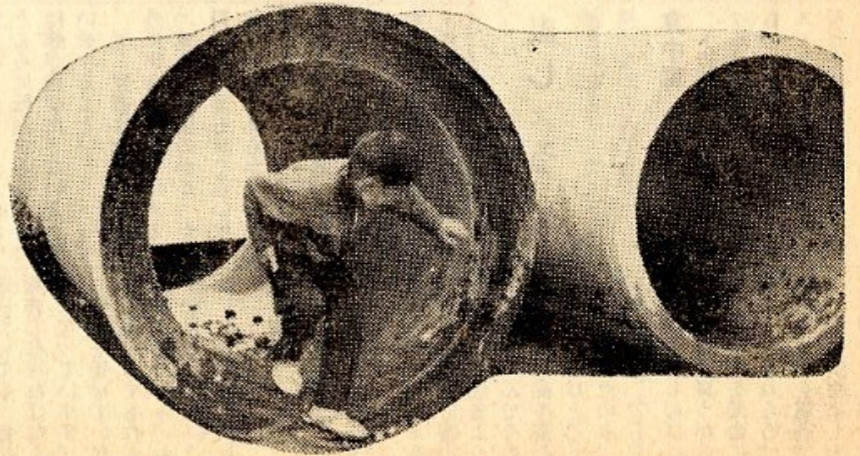
第一期工事は現在四七%ができており、あと五二%をできるだけ早く完成させるよう努力をあげて工事が進められているが、今年度は直径一尺の下水管を、玄壇町付近から袋川を渡して大森町まで、丸山三番路にあるし尿処理場に至る一、四〇〇材に埋設する。さらに処理場に送って処理しなくてはならないし尿や汚水と、袋川に放流してよい汚水を分離することできる。快適な生活を送ることが出来る。

いまある水洗便所とのちがいは

いまある水洗便所は、浄化装置をつくるのに多額の金がいり、また、浄化機能も良くないので維持が大変です。ところが、市が完成を急いでいる下水道は、

どんな効果があるのか

- 1. 都市災害が防除できる
- 2. 環境衛生が改善される
- 3. 土地が有効に利用できる
- 4. 道路管理費が安くなる
- 5. 河川が美しくなる



幹線として布設される1000ミリ下水管

事業費はいくらかかるか

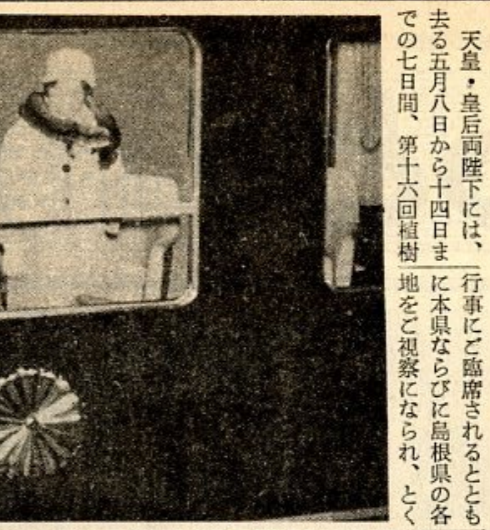
鳥取市は昭和三十九年度までに、約一億六千万円の大金をかけて下水道の整備を急いで来たのですが、いま取り組んでいる第一期公共下水道計画区域の全体に下水道管を埋設するには、さらに一億圓ほどの事業費が必要であり、また、各家庭から流れるし尿や汚水が一方所に集まるポンプ場の建設、ポンプ場から処理場までの約一、四〇〇材の汚水幹線の布設、いまのし尿処理場を完全な終末処理場とするための整備拡充事業費など、さらに四億圓が必要となる。

受益者負担金制度の採用都市ふえる

建設省も行政指導 受益者負担金とは 下水道が布設されるとその地域は雨水の排水がよくなり、環境衛生は向上する。したがって土地価格が値上がりすることはいかぬです。そうしたとき下水道の布設できない土地を所有する住民との間に、あまりにも利益を受ける差が大きいので、せめて受益する住民と事業主体とがともに出資をして、下水道事業の促進をしようというもので、本年度からは国有財産からも受益者負担金を徴収することができるようになった。これは負担の公平ということからみて意義のあることだ。

天皇皇后 両陛下をお送りして

鳥取県知事 石 破 二 朗



天皇・皇后両陛下には、行事にご臨席されるとも去る五月八日から十四日まで本県ならびに鳥根県の各々の七日間、第十六回植樹地をご視察になられ、とくに

鳥取県におかれましては六を愛するかたがたとも日間の長きにわたって県民の生活や産業、教育、文化、社会福祉などの各施設を親しくご覧いただきまして、幸い天候にも恵まれ、お忙しい日程にもかかわらず、両陛下にはお元気に本県での日程を終えられ、つつがなくお帰りあそばさることを心よりお喜び申し上げます。

新緑もえる大山の上植樹会場におかれましては、植樹会場におかれましては、県内はもとより全国各地から参集した一万有余名の緑く、沿道や会場、広場でお

迎える多数の県民に、終始にこやかに手をふりながらおこたえになりました。とくに母を養はせはじめ各地でお迎える老人のかたたちに対しては深いおいたわりのおこたえを、整肢学園のご視察の際には、不自由な身体で養育と勉学に励む児童生徒に対し、慈父、慈母のごときお励ましのおこたえを、さらに県護国神社のお立ち寄りにあたっては、お立ち寄りのかたたちにお迎えする遺族のかたたちにていねいなご会釈を賜わると、ほんとうに深い思いやりをお示しいただきまして感謝に堪えない次第でございます。

また産業諸施設のご視察の際は、躍進する県産業の姿にご満足のごようすに拝

迎えました。昭和二十二年の行幸当時に比べ、各地とも復興と発展の著しい姿をこのほかお喜びいただきたいことはたいへんありがたいことと存じます。

両陛下におかれましては山陰の風物にこのほかご興味をおもちいただいたようすに拝見しましたが、とくに大山や鳥取砂丘の雄大な風景をたいへんお喜びいただきまして。

また、高等学校生徒の体操や合唱など、わかうどの活気にみちた姿にご満足のごようすでした。

天皇陛下におかれましては、格別ご造詣の深い動物園植物をこのほかご熱心にご覧になり、また、ウラン鉱石などの特産物や砂丘の

「あさ」の栽培
知事の免許が必要
大麻といふのは、ふつうあさ(麻)と呼ばれる桑科の一年生植物で、家庭でも盆の行事に使われるオガラ(茎)や、ロープ、かやなどに使われるオ(繊維)、食用に供されるオノミ(種子)などを採取するために栽培されているものです。

この大麻は、カンナビノールなどと呼ばれる麻酔作用をもった樹脂成分を含有しており、麻薬と同じように悪用されると、あへん、ヘロインにも劣らない害を及ぼすものです。

このため、大麻の栽培は世界中どの国でも厳重に規制されており、わが国でも大麻取締法という法律によって、大麻草の栽培や所持、使用についてきびしく取り締まられているものです。

大麻草を栽培するには、事前に栽培目的をはっきり書いて大麻栽培者免許を知事に申請しなければなりませんし、栽培した全草の処理についても、毎年知事に報告しなければならぬことになっております。ですから免許を受けていない者がたとえ一本でも作ることはできませんから、お互いに注意してください。

こんな
「どろぼう」に
用心しましょう

★学生アルバイトをよそおいて、家人や留守番の子どもを外に出かけるようじょうず話して、そのすきをねらって金品を盗む。

★代金を受けたとき、わざと両替をたのみ、お金のあり場所をみとめておき、あとでしのびこむ。

★卵を高く買うからといって、家の人を鶏舎に行かせそのすきをねらう。

★入院患者を電話で呼び出しておき病室にしのびこんでそのすきに盗む。

国民年金 年金額の引き上げ

障害 支給範囲ひろがる

★国民年金は、この制度ができてからすでに数回にわたり、いろいろ改正されてきましたが、このたびさらに次のような法律の改正を行なって、その内容をいっそう充実し、ことしの九月から実施することになりました。

★老令福祉年金
いまの年額一、二〇〇円(月一、一〇〇円)を、一五、六〇〇円(月一、三〇〇円)に

★障害福祉年金
年額二、六〇〇円(月二、一〇〇円)を二、四〇〇円(月二、〇〇〇円)

★母子、準母子福祉年金
年額一五、六〇〇円(月一、三〇〇円)を一八、〇〇〇円(月一、五〇〇円)

また、障害年金をうけることができる人は、現在では、からだや手足、目や耳の不自由な人、結核性疾患などに重度の精神薄弱の人、結核性以外の呼吸器疾患の人(肺ガン、気管支ゼンク)、精神分裂症の支給または加算の対象となる子についても精神薄弱かんの人、そして頭部外傷の子がとりいれられ、準母子年金と遺児年金について同じ取り扱いをすることになりました。

所得制限の緩和も
福祉年金は、受給権者の所得が二十万円以上あれば全額支給停止されることになっていましたが、これを二算する額がいまの三万円から四万円に引き上げられる改正で、さらに精神障害の

幼児・学童な
どこ注意
この事業は、農村労働力が不足がちな都市周辺でもちろん、中、山間地帯でも地形、作業員などにかかわらず、大規模な集団防除を短期間に実施すること

赤痢
夏健康を
まもりましょう

食中毒
日本脳炎

「あさ」の栽培
知事の免許が必要

こんな
「どろぼう」に
用心しましょう

赤痢
夏健康を
まもりましょう

食中毒
日本脳炎

「あさ」の栽培
知事の免許が必要

こんな
「どろぼう」に
用心しましょう

農繁期の栄養

理想的・部落の共同炊事

最近の農村は、年ごとにいわゆる主婦農家が增加して、主婦のしごとは農事、家事、育児とますますふえるばかりです。

しごとの量がふえ、時間的に余裕がなくなるにつれて食事のほうはとかくそまつになりがちです。問題なのは、栄養のバランスがくずれ、ことに忙しいときは魚肉中心や野菜中心の食事に片寄りがちで、農繁期の重労働を回復してゆかためのかんじんの栄養がじゅうぶんとられていないことです。いきおい、身体的ないろいろの障害がおこり、生産能力を低下する結果になるわけです。

現在の現状ではほとんどの農家が米食にたよりにすぎているが、米のおよそ三倍のカロリーを出す油をせめて一日二〇グラムはとりたいたいものです。油は消化がよいえ腹もちもよいので、胃腸の負担もかるく、カロリーの補いにもぞましい食品といえます。

◇◇◇
ビタミンB₁、B₂が不足すると、体内で糖分の酸化が不じゅうぶんになり、乳酸などができてそれが血液や筋肉にとどまって疲労をおこし、心臓は弱り、末梢神経がぶくぶくなってしまう。

つとめて食べるよう献立を考えてみましょう。最近各地で共同炊事が行なわれるようになり、部落でそうでないまでも、部落であらかじめ共同で保存食をつくらせたり、共同献立で共同購入を実行しているところもめだたてきましました。忙しいからといって行きあたりばったりの食事では、栄養素を含んだ食品の確保が、栄養的な献立に上旬試験的に実施する予定です。



農薬の空中散布
平担部十四市町村で

この事業は、農村労働力が不足がちな都市周辺でもちろん、中、山間地帯でも地形、作業員などにかかわらず、大規模な集団防除を短期間に実施すること

①：散布当日は、住宅、畜舎、鶏舎、蚕室などに薬

赤痢
夏健康を
まもりましょう

食中毒
日本脳炎

「あさ」の栽培
知事の免許が必要

大麻といふのは、ふつうあさ(麻)と呼ばれる桑科の一年生植物で、家庭でも盆の行事に使われるオガラ(茎)や、ロープ、かやなどに使われるオ(繊維)、食用に供されるオノミ(種子)などを採取するために栽培されているものです。

この大麻は、カンナビノールなどと呼ばれる麻酔作用をもった樹脂成分を含有しており、麻薬と同じように悪用されると、あへん、ヘロインにも劣らない害を及ぼすものです。

このため、大麻の栽培は世界中どの国でも厳重に規制されており、わが国でも大麻取締法という法律によって、大麻草の栽培や所持、使用についてきびしく取り締まられているものです。

大麻草を栽培するには、事前に栽培目的をはっきり書いて大麻栽培者免許を知事に申請しなければなりませんし、栽培した全草の処理についても、毎年知事に報告しなければならぬことになっております。ですから免許を受けていない者がたとえ一本でも作ることはできませんから、お互いに注意してください。

こんな
「どろぼう」に
用心しましょう

★学生アルバイトをよそおいて、家人や留守番の子どもを外に出かけるようじょうず話して、そのすきをねらって金品を盗む。

★代金を受けたとき、わざと両替をたのみ、お金のあり場所をみとめておき、あとでしのびこむ。

★卵を高く買うからといって、家の人を鶏舎に行かせそのすきをねらう。

★入院患者を電話で呼び出しておき病室にしのびこんでそのすきに盗む。