



還緑苑で勉強をする吉岡老人クラブの皆さん

今年も十五日から二十二日まで老人福祉週間がはじまる。この週間は孤独でみじめな生活に陥りやすい老人の健康と福祉を高め、また一方、国民一般が老人に對して関心と理解を深め、老人自からも生活の向上に努める意欲をもちあげようとするものです。

鳥取市には七十才以上の老年寄りが四千七百人ありそのうち満九十才以上の方が二十五人おられます。市ではこの方々に敬老の品をおくって、長寿を祝うことにしています。

現代といううずのなかで生活していると、うずの外を見るのを忘れていよう

です。現代を知るには古典を読まなければならない、と言われてはいるが、一般の我々もっと老人の方々と語り合う機会をもちたいものです。

鳥取市には約四十団体の老人クラブが結成されており、老後を有意義に、われわれを育ててくれた社会に奉仕しようと、活発な活動がなされている。

市では老人の方々の教養やレクリエーションなどの便宜を計り、健康で明るい生活を営んでもらうための福祉センターを建設するため、調査費を予算化し、老人福祉の向上につとめて

## 老人福祉週間によせて

### 鳥取市民憲章

- 一、わたくしたちはだれにも親切にしましょう。
- 一、わたくしたちは正しく時間を守りましょう。
- 一、わたくしたちはまちに緑を育てましょう。
- 一、わたくしたちは公共物を大切にしましょう。
- 一、わたくしたちは清潔な環境を作りましょう。



# 助け合い精神の 国保事業

## 全家族7割給付の準備進む

市民のみなさんもご承知のように最近全国的に医療費の問題が話題になっています。

この医療費問題は直接国民健康保険にもつながり影響があるだけに、市民のみなさんも深い関心を持たれていることでしょう。

そこで今回は、市の国民健康保険事業のあらましや決算状況を紹介します。ご理解をいただきたいと思えます。

国民健康保険制度は、被保険者のみなさんが保険料を出しあっておたがいに助けあう精神をもとにした医療保険であります。

職場の健康保険への助入者以外は全部が対象となっており、被保険者は市民の約三十七％で四万一千人の方がこの保険にはいっておられます。

鳥取市の国保事業は昭和二十四年四月一日から発足して年々給付内容の充実改善につとめて来ましたが、今年の予算は二億四千八百万円をかけ充実を計っております。

現在の医療費の給付（保険でみてもらえる分）は世帯主が七割、世帯員が五割であとは患者が病院などに三割・五割の割合で支払う金額となっていますが、来年一月からは個人負担額を軽くし保険本来の理想に近づけるため世帯主も家族も全員七割給付を実施するよう準備を進めています。

### 保険料の

### 重要な役割

医療費の総額は患者が受診のときに窓口で支払うもの（一部負担金）と、保険者（市）が医療機関などに支払うもの及び一部特定の病気に限って支出される公費によって負担されます。

保険者が支出する医療費は納付された保険料と、それに見あつた国の負担金によってまかなわれるもので、保険料の納付率が低いとそれだけ国の支出金も少なくなり、したがって保険料の収納成績は医療給付に重要なつながりがあり、国民健康保険事業に大きく影響します。

昨年から医療費は大幅に上ってきておりますが保険料は必要な最少限度の額に止めております。

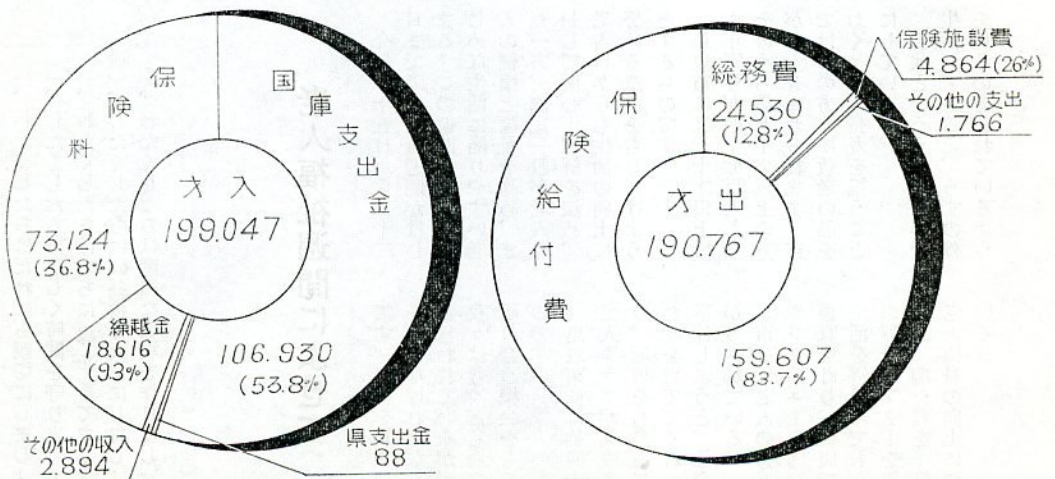
昨年の昭和三十九年度国民健康保険の歳入決算ではグラフのとおり国からの補助金一億六百九十三万円（五十三・八％）と、保険料は七千三百二十二万四千円（三十六・八％）繰越金一千八百六十一万六千円（九・三％）其他県支出金などとなっています。

歳出決算では一億九千七十六万七千円で医療費の保険給付費一億五千九百六十七万七千円（八十三・七％）総務費二千四百五十三万円（十二・八％）其他保健施設費となっています。

歳入、歳出差引八百二十八万円の黒字となり昭和四十年度に繰越となります。

## 昭和39年度国民健康保険決算状況

（単位 千円）



収支差引 8.820千円残



年間一人当り

医療費は

六千五百六十五円

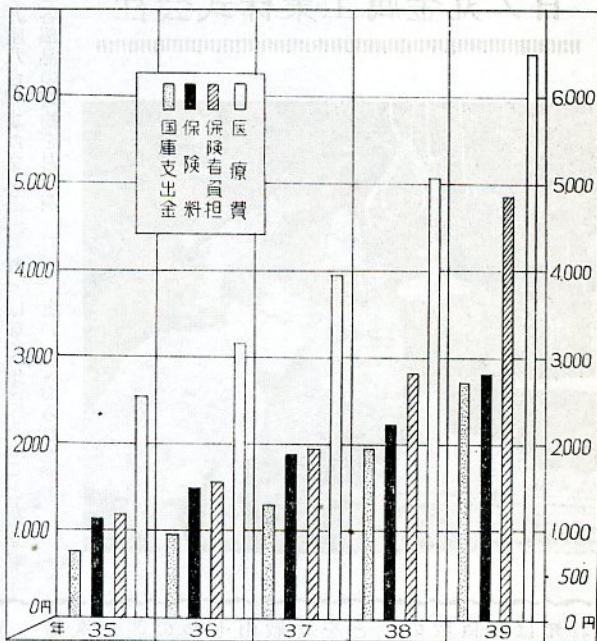
昭和三十九年度の国民健康保険による診療状況は件数が十三万七千四百件でこの費用は二億六千六百八十余万円、これを国保被保険者一人当りにすると三・三回で六千五百六十五円使ったことになり

ます。  
このうち三千八百二十円は保険者(市役所)が負担し六十二円は結核予防法などの負担となりま

世帯主、家族の区分及び入院、外来、  
歯科別の状況

区 分	世帯主	家 族	計
入 院	件 数	2,627	4,160
	費用額	47,152,972	88,634,363
入院外	件 数	73,167	109,921
	費用額	80,211,127	142,190,367
歯 科	件 数	15,962	23,319
	費用額	22,666,025	35,980,964
計	件 数	91,756	137,400
	費用額	150,030,124	266,805,694

年度別ひとり当りの国民健康保険医療費、  
保険料などの状況



国民健康保険診療  
における諸率

国民健康保険による医療費は前年比して二十七・四%の増加で保険者(鳥取市)の負担は世帯主の七割給付実施などのため三十七・一%増加しているのに対して被保険者の窓口払は十六・四%の増加です、さらに保険料は十二・四%の増ですんでいます。

このように医療費はどんどんふえていますが、みなさんが負担される窓口払や保険料は、できるだけ増加をおさえるよう努力しています。

保険料は

忘れずに納期内

に納めましょう

職域の健康保険料または共済組合費は毎月の給料から天引して納付されますが国民健康保険料は納付書によって自主的に納付することになっております。税金と違って毎月の納付であり仕事や家事の多忙のため忘れてしまい知らず知らずの間に滞納となり金額もかさみ、さらには延滞金などが加わり思わぬ損をされる場合がありますから注意して下さい。

保険料は

毎月末日が

納期です

国民健康保険料は毎月末日までに市金庫または指定金融機関に納めてください。

保険料は

便利な団体扱いに

加入しましょう

市内の各地域(町区部落)に婦人会、町内会、納税組合などの保険料収納事務を取扱う団体があります。団体に加入しておられる家

庭の保険料は毎月まとめて納付されるため忘れるということもなくまた個人で納付される手数もなく便利がらわれています。

賛助団体に

支給される

報償金

団体によって保険料を一括納付されるものについては市から

- 一、納付書一枚につき 十円
  - 二、納期内収納額百円につき 四円
  - 三、納期外収納額百円につき 二元
- の報償金はその団体に支給されます。

この金が年間に数万円にもなる団体があり、地域の施設費とか、団体のレクリエーションなど有意義に使われておるようです。いま市には保険料収納事務賛助団体は三百四十九団体もあります。

新たに

保険料収納団体を

結成されるときは

町内会、婦人会または地域で新たに保険料収納団体を結成されるときは市役所保険課徴収係へご連絡いただければ係員が伺ってくわしく説明いたしますから遠慮なくお申出ください。



## めぐり工場会社

今回は、昭和二十五年十一月、資本金一千五百万円で設立された、日ノ丸金属工業株式会社をたずねてみた。

この会社は福岡市に営業所をもち、市内に約十社、津山、米子、倉吉にも協力工場がある県内屈指の工場だ。

工場は古市の市立病院横隣りにあって敷地約四千平方尺、建物延二千八百七十平方尺で、明るい事務所、大きな機械工場、組立工場板金工場、鋳物工場などが建ち並びなかなか充実した工場だ。

この工場の沿革についてきいてみると、昭和二十五年十一月設立と同時に鋳物製造、機械工作、仕上、組立の一貫工場として発足した。そのご銑鉄鋳物、合金鋳物、各種土木、建設用機械の製作、加工等をし、昭和二十七年四月には建設業者、鳥取県知事登録、並びに日本国有鉄道米子管理局指定請負業者の資格を取得した。

また、鳥取大学農学部指導により最初の畑地かんがい用スプリンクラー（自動散水器）の製作にとりかかり砂丘地をはじめ日本の各地にまで設備を施工している。

昭和三十六年六月からは工場の拡張と増設、工作機械設備の近代化を計り小松製作所大阪工場の協

力工場としてブルドーザーの部品の製作をはじめた。

この会社には若干名の専門技術員が自主検査制度をとっており、小松製作所ではこの技術を認め無検査で受け入れられている。

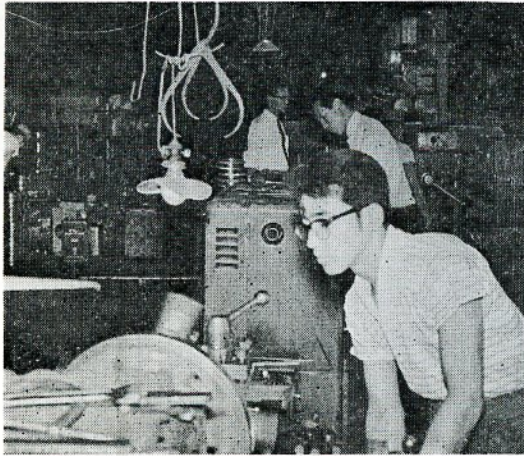
さらに昭和三十七年四月にはサイド、ジュース、牛乳、コーヒ牛乳、其他の各種の飲料、酪農用機械の製作に着手し、市内の会社、商店はじめ、南は九州から北は北海道に至るまで販路を拡大している代表的な工場として、特に全自動式壘詰打栓機のトップメーカーの地位を確立している。

この生産量をきいてみると、飲料機械を月産八台、またブルドーザーなど各部品の鋳物を月に四

十トン生産している。

現在、会社の従業員は百五十五人、内女子が十三人で総務部、業務部、工作部飲料機部の四つの部門に別れている。従業員の初任給は毎年新規採用の規程により協定されてきまるそうだ。また、全員に制服、制帽が支給されていて、年二回のボーナスが支給される。今後の抱負について窪田専務さんは、機械化設備の近代化や工場の拡張、増設を完了したので、今後従業員の福祉厚生面について、労使が協調して大いに充実していきたい。これから生産量をぐんぐん伸ばし地元産業界の基盤となり、りっぱな工場にすることが念願だ。といっておられた。

## 日ノ丸金属工業株式会社



### 太閤記鳥取版

#### つづらお城の合戦 (4)

四 宮 守 正

#### 秀吉鳥取城を取り囲む

天正九年三月、新しい鳥取城主として、吉川経家がくび桶を持たせて悲壮な覚悟で入城したことは前回でも申しあげました。

いよいよ秀吉が大軍を率いて第二回目の鳥取城攻略に向ったのはその年、つまり天正九年（一五八〇）の夏でありました。ちょうど第一回の時から一年の後であり、引き揚げてから半年余りのことです。

秀吉は六月二十五日に再び姫路城を出発して、戸倉峠を越えて因幡に入り、若松一通り谷一私都谷一笑道一三代寺一宮の下一岩倉一滝山一小西谷と谷かげを通って、久松山から約千メートル余り東の標高二百四十一メートルの俗称太閤ヶ平を削ってそこを鳥取城攻撃の本陣にしました。ここにたどり

つくまでには沿道の諸城を落し、七月五日には先発隊長の秀長は丸山の東側近くまで進出偵察して小戦を交えていますが、加藤清正も幼少ながらこの戦いに従って首級を上げて秀吉から感状をもらったといわれています。

また秀吉は前年、つまり第一回の鳥取引き揚げのすぐあとで商船数隻を賀露や網代に廻して、高い値で鳥取近在の米の買い集めをやらせました。城中の森下や中村等は欲にかられて、秀吉の計略とは知らずに兵糧米まで売ったといわれ、あつき、だいき、のような豆

類までも米より高く買い集めたとも伝えられています。

これは秀吉が、因幡から引き揚げながらも、大切な鳥取城攻略の手をゆるめないうで、鳥取付近の米や豆など兵糧米をかき集めておこうという深謀遠慮の現われでした。秀吉はいつでも城を攻めるのに、なるべく正攻法を避けて、兵糧攻めや水攻めをやってきました。また第二回の攻撃の頃は、六、七月というのですから米の端境期でもあり、兵糧攻めをやるには都合のよい時期であったわけです。

秀吉は太閤ヶ平に陣を構えんとすぐそのあと、多分七月十日ごろでしょう、全軍に命じて総攻撃をしかけたのでありますが、城兵の戦意欲がなかなかおう盛で、死力をつくして防戦しますので、正攻法ではとても落城させることができないうことを知り、本格的な持久戦に入ることになりました。

鳥取城の兵糧攻めの様子をあれこれと詳しくお知らせすればよいのですが、ここでは、つづらを城の攻略のことが本番ですのでその方に話をすすめたいと思います。さて、兵糧攻めにして久松山をじわりじわりと圧迫しながら七月の下旬に近い時、もう一つの攻撃が行われました。

それは湖山池の西南、防己尾（つづらお）城の戦斗であります。この戦いの様子を知る前にこの城の城主である吉岡将監とはどのような人物であり、この地方の住民たちとどのような関係におかれていたか、また防己尾城の要害堅固な地勢について次回に申し上げたいと思います。



# 台風メダ

## 台風シーズンに備えて

### 災害に対する心がまえをいつも

我が国の宿命とも言わべき台風は九月にもっとも多く訪れます。天災は忘れたころにやってくる。といいますが、備えあれば憂いなし。ともいいます。

台風や集中豪雨などの対策は市ばかりではなく、市民のみならずひとりひとりの心がまえがたいせつです。どんなことに注意すればよいか市報八月号にも登載しましたが大切なことですので次にあげてみました。

1、まずラジオ、テレビで発表される台風予報をよく注意してきく、家のまわりをよくみて弱そう

暴風雨警報 台風により平均風速毎秒二〇米以上で、雨をとまない大きな災害が予想される場合。なお雨が非常に少ないか雨をとまなわない場合も発令される。

大雨警報 雨量一〇〇ミリ以上の大雨により、河川の堤防決壊や、山津波などの大きな災害が予想される場合。

### 気象警報の種類

高潮警報 台報による暴風のため、沿岸地方が高潮が起り、大きな災害が予想される場合(満潮とカチ合う場合が最も危険度が高い。)

風速米/秒	被害内容
10	雨傘がこわれる
15	取付の悪い看板やトタンが飛ぶ
20	上体を30度位傾けないと風に向かって歩けない
25	子供は飛ばされそうになる
30	屋根瓦が飛んだり煙突が倒れる
40	雨戸がはずれる、しっかきしていない家は倒れる
40	汽車が倒れる小石が飛ぶ歩けないので移動するときははって動く
50	大低の木造家屋は倒れ樹木は根こそぎになる被害甚大

必ず火気きけん物の始末を完全しておくこと。その他万全の処置を日頃から考えておくことがたいせつです。

## 選挙人名簿実態調査はじまる

### めると選挙ができない

市選挙管理委員会では、毎年九月十五日現在で選挙権のある人を対象に戸別訪問し実態調査をします。調査の期間は、九月十日から九月二十四日までですが、調査員が訪問しましたら、選挙権のある人は、登録漏れのないようみなさんのご協力をお願いします。なお、この調査をもとにつくる基本選挙人名簿は、来年行なわれる予定の県知事、市

議会議員選挙に使います。この調査で登録しなければならぬのは次の事項に該当する人です。  
※日本国民であること  
※昭和二十年十二月二十一日以前に生まれた人  
※昭和四十年六月十五日以前から住所をもち、引き続き本市に住んでいる人。

注意  
※調査期間中に調査員が訪問しないときや、住所を移動される方、一時旅行をされる世帯は選挙管理委員会にご連絡ください。  
また、入院中、旅行中、一時出稼船員等も登録される必要があります。さらには下宿、同居、間借、会社、事務所などに住込んでおられる方は特に登録もれにならないよう注意してください。

## 国勢調査に協力を

四十年十月一日

ことしの十月一日には国勢調査が行なわれます。この国勢調査は国が法律に基づいて行なう最も大がかりな基本的な人口統計調査です。この国勢調査は第一回が大正九年に実施され以来五年ごとに調査が行なわれ、ことしで十回目を迎えます。

国勢調査は全国はもちろん都道府県、市町村の人口の大きさと男女、年齢、職業などの人口構成を明らかにし、その結果は国の政治や行政はもちろん、国や都道府県、市町村などの教育、住宅、社

会保障、環境衛生、交通などいろいろな問題の対策をたてる場合の基本的な資料となるものです。この国勢調査の対象者はわが国に住んでいる人(外国人を含む)すべての人を調査します。各家庭へは、九月二十四日から国勢調査の調査員がおうかがいして、調査票の記入をお願いすることになっていきます。

この調査の結果は統計の目的以外には使うことを固く禁じられていますので、調査に際しては安心してすすんでありのままを正しく記入くださるようお願いいたします。

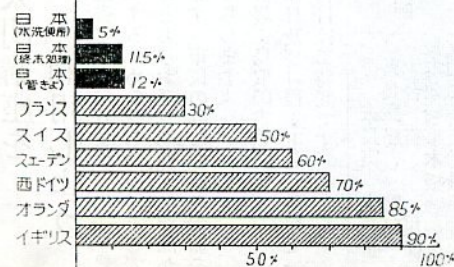
## 九月十日は下水道促進デー

全国一せい下水道促進デーも今年で第五回目をむかえます。

この下水道促進デーとは、私たちが日常生活から出る、炊事からの汚水や、し尿の処理、さらには、雨水の排水などの下水排水施設の整備促進をはかり、一方下水道の重要性を認識し全国民がその普及に努力しようということから毎年九月十日に実施されているものです。

市では明るく住みよい健康都市づくりの重点施策の一つとして下水道整備五ヶ年計画をたて着々と工事を急いでいますが(くわしいことは、とっとり市報六、七月に登載いたしました)のでご覧ください。下水道促進デーを機会にこの大事業がスムーズに完成するように市民のみなさんの理解と協力をお願いします。

### 各国の下水道普及率



県政だよりの「国勢調査の実施」記事中  
九月二十日からとあるは九月二十四日からのあやまりです。



# 歌会始のお題は「声」

昭和四十一年歌会始のお題は「声」と定められております。「声」は人間の声に限らず何の声でも結構です。漢字の音よみで「セイ」などと使っても結構です。

※詠進の方法  
一、一人一首限りとし、未発表の歌であること。  
二、用紙は、半紙一枚を用い、毛筆で自書のこと。  
三、書式は、半紙を横に二つ折りにして右半面にお題と歌、左半面

## 家屋の評価替え調査中

固定資産税評価標準の改正が行なわれ、この評価替えが全国の市町村で実施することにになりました。市では六月から来年度中にかけて五万棟の実地調査をいたします。この調査は家屋の構成、部分別（屋根、基礎、柱、壁、天井、床、仕上の状態、電気、水道の

鳥取市人口	
(7月末日現在)	
男	55,078人
女	59,728人
計	114,806人
世帯数	29,944
面積	237.25Km <sup>2</sup>

とつとり市報

161号

昭和40年9月10日発行

鳥取市秘書企画課

に住所、氏名(ふりがな)生年月日、職業を書くこと。  
(職業具体的に詳しく)

※詠進期間  
本年九月一日から十月十日まで郵送の場合は十月十日消印有効です。

※郵便あて先  
東京中央郵便局区内宮内庁とし、封筒には「詠進歌」と書き添えること。

※問い合わせ先  
宮内庁式部職あて、郵便切手は返信用封筒を添えて照会のこと。

附帯設備)などこまかい部分についても行ないますので、一家屋について二十分くらいの時間がかかります。

このことは、適正公平で均衡のとれた評価額を求めるためのものですから、調査員が伺いましたらよろしくお願いします。

## 恐ろしい日本脳炎

カの退治と予防注射を

日本脳炎はコガタアカイエアカイエカというカにさされて発病します。死亡率が高く、なおっても手足のマヒや脳障害の残る恐ろしい伝染病です。まだまだ残暑もきびしく、ゆだんは禁物です。予防注射のほか次の点に気をつけてください。

△カにさせられないよう注意し力を退治する。

△炎天下ではげいし運動や作業はさけて、必ず帽子をかぶる

## 鳥取市職員募集

○試験日及び場所  
昭和40年10月17日(日)鳥取市

○申込受付  
9月25日(土)～10月8日(金)  
午後5時まで

○募集職種及び人員  
事務・技術(一般土木、農業) 15名  
男 12名  
女 3名

○受験資格  
事務・技術(一般土木・農業) 土木  
高校卒 昭和20年4月2日以降の出生者

○受検資格  
事務・技術(一般土木・農業) 土木  
高校卒 昭和20年4月2日以降の出生者

## 市民体育祭 賀露、明徳校区リード

第八回目を迎えた市民体育祭は七月十一日の陸上競技にはじまり九種目を終了しました。九月二十五日(土)には、いよ恒例の市内一周マラソン大会

順位	校区	得点
1	賀明	115.95
2	2	115.33
3	3	114.86
4	4	110.86
5	5	85.28
6	6	80.95
7	7	78.10
8	8	76.52
9	9	65.27
10	10	63.50
11	11	62.65
12	12	62.25
13	13	62.25
14	14	59.47
15	15	47.42
16	16	40.39
17	17	39.36
18	18	32.02
19	19	25.53
20	20	24.11
21	21	21.65
22	22	02.53
23	23	02.53
24	24	02.53
25	25	02.53
26	26	02.53
27	27	02.53

△睡眠は充分とり、栄養をとって病気にまけない体力をつける。

△高い熱や、頭がいたむようなときは、すぐ医師にみてもらう。

短大卒 昭和18年4月2日以降の出生者  
大学卒 昭和16年4月2日以降の出生者

有資格者 昭和18年4月2日以降の出生者  
鳥取市尚徳町一六  
鳥取市職員課  
電話八一一一  
内線 二一八

○問合せ及び申込書請求先  
鳥取市尚徳町一六  
鳥取市職員課  
電話八一一一  
内線 二一八

郵送による場合は10円切手はったあて先明記の返信用封筒を必ず同封すること。

## 入門講座を 利用しよう

読書の秋となります。生活を豊かにするための催しの一つとして次のとおりお話しを聞く会が開かれます。市民のみならずの参加をお待ちします。

※会場：鳥取図書館講堂  
※期日及び日程：下記五科目で一科目は二時間です

開講日	曜日	時間	講座名	講師
10月1日	木	PM6.00~8.00	万葉集のおもしろさ	八頭高校 長瀬 嘉将
8日	金	PM6.00~8.00	天気図のみかた	鳥取地方気象台 長瀬 嘉将
15日	金	PM6.00~8.00	暮しの経済学	経営者協会 事務局長 実
22日	金	PM6.00~8.00	遺伝の話	鳥取大学 教授 尾崎 繁夫
29日	金	PM6.00~8.00	郷土の剣豪	日本海新聞 編集長 久保 弘

※受講資格：年令には制限なし。  
※会費二〇〇円(五講座分)  
※受付期間：九月十五日から二十五日午前中まで(日曜、祭日除く)  
※受付場所：鳥取図書館「入門講座」係へ

(印刷 日本海新聞社)



# とっとり市報

# 第一回しゃんしゃん祭り 盛大に終る



きなんせー節

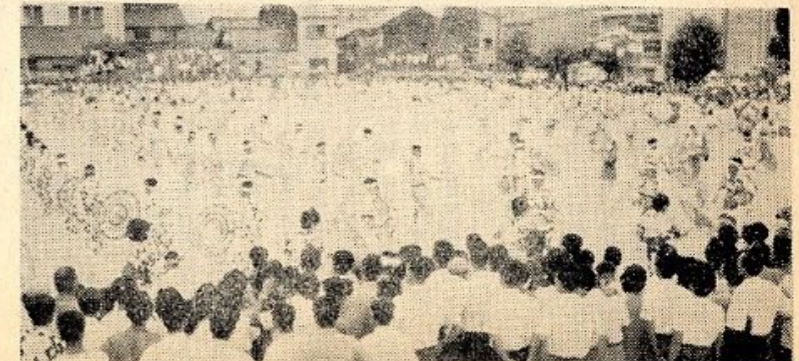
松本種葉子作詞  
小崎義之作曲  
中山義夫振付

「街にいで湯がシャン／＼湧いて  
こゝは鳥取 いで湯鳥取 君を待つ  
囃ハキナンセオナシオドリヤンセ  
サツキキヤレノソノイトコセ

豪華けんらの仕掛花火 (河崎和夫さん撮影)



市街地は夜おそくまで踊り、踊りの波



200人の花の輪 (遷喬小グランドで)

昨年まで聖神社の例祭とあわせて行なっていた鳥取祭は、ことしから「しゃんしゃん祭り」として第一回が八月十五、十六日盛大に行なわれた。  
この「しゃんしゃん祭り」は、博多どんたくや阿波踊りのように、全市民のお祭りとするもので「きなんせ節」に合わせて数十個の鈴と色紙で飾った長柄の力サでジャンジャンと踊るもので、だれでも簡単に踊れるなかに豪華けんらなるものがある。市内鹿野智頭、若松街道をながさった二十一体、約千二百人の踊子は、それぞれ趣向をこらしたハッピやユカタ姿で踊りを披露、街並に風山になった観客をうつりさせた。夕暮がせまるトデウチンやライトにいらし雨さされた「かさ」は、金吾の輝き、鈴の音は夜おそくまで鳴りつづきひとさわりのムードが町にたまたま。このしゃんしゃん祭りは毎年続けられる市民レクリエーションの場として助かる楽しい町づくりに役だたいものだ。県外から早も「しゃんしゃん祭り」の写真がほしいと申し込みが舞い込んでくるが、この祭りは観光客の誘致にも大いに役立つものと期待されている。



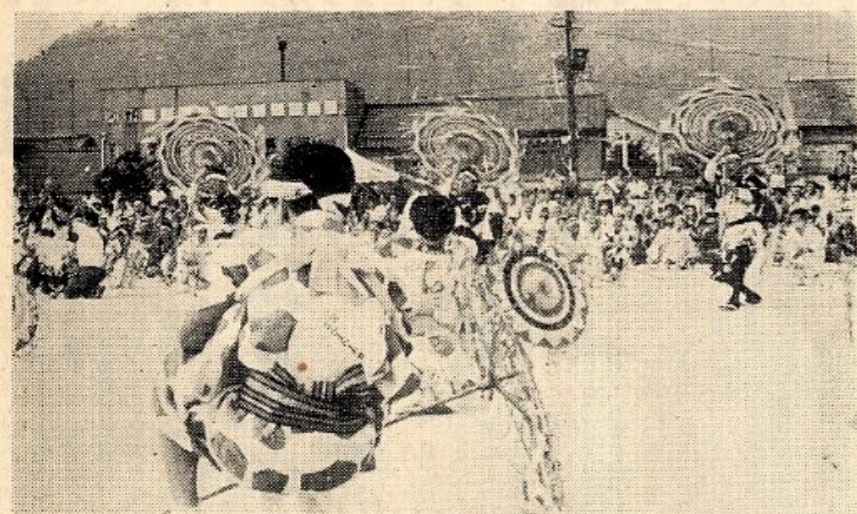
しゃんしゃんと県庁前での踊り手たち (市役所連)



横枕の有志による「因幡のかさ踊り」の披露内 (山岡弘道さん撮影)



市の発展と市民の健康を願って祈願祭が開かれた



津ノ井の有志による「因幡のかさ踊り」 (高見則夫さん撮影)

## 二十一体から千二百人参加

コンクール入選も決る!!  
第一回「しゃんしゃん祭り」は多くの市民の方々の参加をいただき、盛大に終ることができました。感謝してお礼申し上げます。

※参加団体は次のとおりです。

- △鳥取市観光協会 △明徳校区 △吉方一区 △新町商店街振興組合 △鹿野街商店街振興会 △茶町親交会 △アカデミックR △富家校区 △曙町商店街チーム △若松街道商店街振興会 △本通会 △天石温泉町商店街振興会 △修立支部PTA 町内会、婦人会 △市役所連かさ踊り振興会 △数片原町 △商工会館 △柳瀬街道商店会 △鳥取大丸 △南行徳 △豊瀬第一チーム △青年会議所チーム
- 片原通りで行なわれた踊りのコンクールでは、次の各連が賞を受けられました。おめでとうございます。
- 市長賞 △市観光協会連
- 市会議長賞 △茶町親交会連
- 商工会議所会頭賞 △市役所連
- 日本海新聞社賞 △明徳校区連
- 毎日新聞社賞 △富家校区連
- 商店街連合会長賞 △新町商店街振興会連
- 努力賞 △若松街道商店街振興会 △本通会 △天石温泉町商店街振興会 △数片原町 △鳥取大丸 △青年会議所チーム



# 台風シーズンに備えて

## 警報に注意しよう

### 県に災害対策本部

九月一日は二十日。むかしから農家にとって台風の厄日として警戒されていますが、近年大きな災害をもたらした台風で、たとえば昭和二十九年の洞爺丸台風(9・26)、三十三年の狩野川台風(9・26)につづいて、

これまでも鳥取県に大きな影響をもたらした台風は二十以上あり、戦後だけでも十二、このうちおおよそ七割が九月の中・下旬となつています。

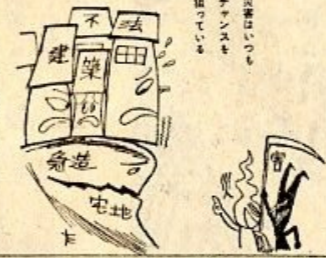
もともと本県は東西に長く、中国山地が北に偏してゐるため勾配がひどく急で、ひとたび大雨が降るとたちまち水かさが増し、堤防が決壊したり、田畑の流失などの被害がでやすい状態にあります。

したがって、古くから洪水による被害は数多く、昭和九年の室戸台風では死者七四、負傷者五一、ゆくえ不明七、そのほか家屋の全半壊五三三、流失二二二、道路の決壊二つに一、二九五か所などたくさん被害を出したほか、三十四年の伊勢湾台風、三十六年の第二室戸台風では農林、土木関係でもざつと四十億から六十億円を越えるという被害を受けた。

平均風速が陸上で十三メートル、海上で十五メートルを越えたり、平地で七〇センチ以上の大雪が予想される。

警報はこうして発令される

想されるような場合、一般県民にひろく発表される風雨(雪)、強風、大雨、波浪、洪水などの注意報と、これらによって大きな災害が起るおそれがあると予想される場合に発令される気象警報があり、この地方では、すべて鳥取地方気象台から、県警察本部、放送局などに送られます。



### あぶない九月の中・下旬

### 警報はこうして発令される

### 県人の著書を収集

### 鳥取県「県人文庫」を設置

### 近く受給権調査

### 遺族年金・障害年金など

★戦傷病者戦没者遺族等保護法により、遺族年金遺族給与金または障害年金を受けている人の受給権に変動がないかどうかの調査が行なわれることになりました。この調査は、昭和三十年、三十三年、三十七年について今回が四回目、障害年金は今回が初めてのもので、この届を提出しないと、ことしの十月または十一月以降の支払いを止められることとなりますから、ご注意ください。

遺族年金では、ことしの九月に受取る時、また遺族給与金と障害年金(無期裁定のもの)は十月に受取る時に、それぞれ支払郵便局で「受給者現状届」の用紙をもらい、遺族年金はことしの十月一日以降に、遺族給与金と障害年金は十一月一日以降にそれぞれ記入してください。これに戸籍簿本(遺族年金は十月一日以降、遺族給与金と障害年金は十一月一日以降の日付のもの)とその他必要書類を添え、遺族年金は十月末日、遺族給与金と障害年金は十一月末日までに支月以降から、また遺族給与金と障害年金は十一月以降に提出してください。この現状届が提出されないと遺族年金はことしの十月に提出してください。

### 農地買収者の賠償金

ことしの六月三十日、「農地報償法」が公布施行されましたが、この法律は、農地改革で農地を一畝以上買収された旧地主またはその遺族などに報償金を支給することを定めたものです。

つまり、戦後行なわれた農地改革により、農地を買収された人々のなかには、その生活や経済状態に大きな変動をきたしたものが少なくありません。しかも、そのこの経済変動とともに、農地を手放したことに對して相対的な心理的影響を受けているという事実が、この世論の動向など、このちの日本経済の繁栄に大きく寄与した役割を高く評価し、これらの人々

### 農地報償法の施行

昭和四十年三月三十一日以前に死んだ場合にはその遺族に、また、法人の場合は一般承継人が代わって支給を受けることになり、この場合の遺族の範囲とその順位は、

①農地買収者の死亡当時における配偶者、子、孫、養父母、実父

### 状況にに応じて 万全の体制を

県では、必要と認める事には、あらゆる機関の通信してきたら、注意報や警報の発令は、あらゆる、部活の有線放送やアマチュア無線を通じて全市町村に連絡。またラジオ、テレビでもそのつどみなさんに知らされるほか、とくに非常の場合

救護物資の輸送、そのほか緊急を要する施設の応急復旧などに、自衛隊の派遣を要請することもあります。いっぽう、みなさんのほうでも台風がいよいよ接近するに、

鳥取県観光週間 (10月3日～9日)



### 10月1日 世帯調査の実施

ことしの十月一日に場合に必要な資料を得るため、全国いっせいに国勢調査が実施されます。この国勢調査は、大正九年度の第一回調査から数えて十回目。国が行なう最も大規模な統計調査で、わが国に住むすべての人をひとり残らず調べて、国や県、市町村ごとの人口、性別、年齢、職業などの構成を明らかにし、雇用、住宅、社会保障、衛生、交通などいろいろ問題の対策をたてるのに役立ちます。



### 鳥取県警察官募集

格①学歴不問、高卒でいどの学力必要②年齢、昭和16・4・2122・4・1までの出生男子、明春高卒見込の者は23・4・1までの出生男子可。

③身長、おおむね1・60以上④体重、52kg以上⑤視力、裸眼0・6以上(矯正1・0以上)★第一次試験①10月31日(鳥取市および米子市(教養・作文)★第二次試験①11月下旬鳥取市(口述・身体・体力検査)★給与②警察学校に入校すると月一六、三三〇円(ただし大学卒一九、六一〇円短大卒一七、五五〇円)一年ごとに昇給。ほか扶養手当、期末、勤勉(年間四・二月分)、特殊手当支給。制服その他の被服、自転車等も支給。実力中心。努力しだいで幹部への昇進可能。