



市民会館の完成予想模型写真

## いよいよ市民会館ができる

鳥取市には老人クラブ、婦人会、青年団、農業研究グループ、勤労者音楽協議会、鳥取演劇集団など、とてもこの紙面では書ききれないほどの各種グループがあります。そしてどのグループも、環境のいいしかも気軽に使用できる会合の場がほしいということが、長いあいだの念願でした。

一方テレビの普及によりいながらにして、本場の歌舞伎や各種のショーを観賞できるように、まさに茶の間の劇場といった存在です。しかし

鳥取市には老人クラブ、婦人会、青年団、農業研究グループ、勤労者音楽協議会、鳥取演劇集団など、とてもこの紙面では書ききれないほどの各種グループがあります。そしてどのグループも、環境のいいしかも気軽に使用できる会合の場がほしいということが、長いあいだの念願でした。

一方テレビの普及によりいながらにして、本場の歌舞伎や各種のショーを観賞できるように、まさに茶の間の劇場といった存在です。しかし

行事メモ	
◆ 12日	定例市議会招集
◆ 13日まで	春の火災予防運動
◆ 15日まで	共同納税相談（鳥取税務署）
◆ 18日	中学校卒業式
◆ 19日	小学校卒業式
◆ 20日まで	固定資産税台帳の縦覧
◆ 22日まで	市、県民税個人申告書
◆ 25日	ひな流し（若桜橋下流）

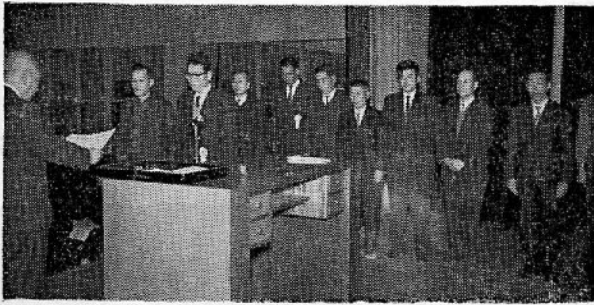
下田さんが優秀賞

農業経営コンクールで

二月三日、農協会館で第三回の鳥取市農業経営コンクール実績発表会は、四百人をこえる農業関係者が集まり、盛大に行なわれました。

昭和三十八年から始めているこの農業経営コンクールは、これまで書類審査だけで順位を決めていましたが、ことしから農業経営主の実績発表に重点をおき、農家の経営の知識と改善の成果を広く一般農家に知ってもらう、農家の発展に役立てようというので、参加された農

家の方のなかには熱心にメモをとる、我が家の経営ぶりと比較している人も多く見られた。このたびの実績発表会に参加された農家は、いまままでにない優秀なものであり、特徴としては農業経営に自信のある大型農家が目立ち、一つないし二つの大きな経営の柱をもち、基幹作目の規模の拡大と、生産性向上のため全部門にわたって省力対策が強くうちだされ、基幹作目の増産対策として積極的導入された新技術が、充分な効果をもたらしていることである。



また、年令的に若く、農業以外の職業経験のある人が、経営全体をよく調和させ優秀な経営を行なっている例も多くありました。農業も企業的な経営センスと技術を考えてすれば、都市生活者に負けない所得をあげることができ、農業も立派な職業であることを実証していました。受賞者は次のとおりですが、市広報四月号からこの入賞農家の経営内容を連載する予定です。(市長から表彰をうける入賞発表者)

受 賞 者 と 経 営 内 容

賞	所属農協	部 落	氏 名	年令	家 族		規 模					1人月当得 円	営 農 類 型	
					員数	労働力	田	畑	果樹	家 畜	畜			
優秀賞	津ノ井	生 山	下田美智治	42	7人	2.2人	140	10	梨	53	繁殖牛	3頭	46,611	梨、米、繁殖牛
優良賞	美保	宮 長	中田光男	43	6	2.2	190	3			肉豚	85頭	51,551	肉豚、米
"	美穂	源 太	横山英雄	38	5	1.8	126	7			繁殖豚	4頭	30,283	採卵鶏、米、乳牛
良賞	米里	中大路	堀内繁義	41	5	2.7	193	25			乳牛	1頭	26,792	米、乳牛、菓加工
"	"	桜谷	小林三郎	35	7	3.0	132	450			肉牛	1頭	29,021	そ菜、米
"	"	古海	小沢光平	50	7	2.0	115	22			乳牛	7頭	27,654	乳牛、米
努力賞	倉田	藏 田	森下峰造	43	7	2.0	147	8			種豚	2頭	47,143	食鶏、米
"	市 農	中砂	猪口実雄	37	4	1.8	50	30	50	柿			33,604	柿、米
"	"	湖 桜	山根嘉文	40	6	2.6	80	125					17,347	煙草、米
"	"		谷 小	51	7	3.6	147	10			肉牛	5頭	19,161	そ菜、米

共同納税相談と  
共同受付を  
ご利用ください

※ 期 日 3月15日まで  
※ 場 所 鳥取税務署  
※ 所得税の確定申告をされる方は  
個人事業税 } も同時に  
市 県 民 税 }  
所得税の確定申告をされる方は  
3月15日までに鳥取税務署へ、  
そのとき市県民税の申告も同時  
に申告するようにしましょう。

市 県 民 税 の 申 告 は

三月二十二日まで

市県民税は申告制度になっています。ことしの申告期限は三月二十二日(水)までです。期限までに申告されないと余分な税金がかかります。

固定資産台帳の  
縦覧は

三月一日～二十二日

なお、申告用紙は各人にお届けしましたが、もし申告書の用紙が届いてない方は課税課市民税係へ申し出てください。

昭和四十年年度の固定資産税のもとになる課税台帳(土地・家屋・償却資産)の縦覧をつぎのとおり行ないます。

縦覧の日時

今年一月一日現在で市内に住居をもち、昨年中に所得があった人は所得金額の多少にかかわらず、すべて申告をしなければなりません。

三月一日から三月二十二日まで毎日午前八時三十分から午後五時まで、土曜日は午前中、日曜日は休みです。

縦覧の場所

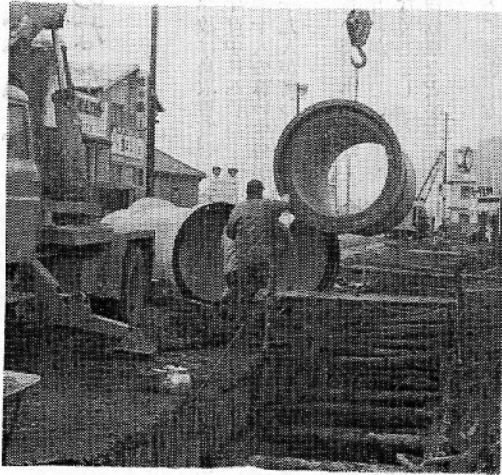
なお、会社、事業所などに勤務している給与所得者でも、毎月の給与から市県民税を差引引かれていない人は申告をしてください。

市役所課税課(二階)なお、固定資産の評価額について納得のいかない方は、三月二十日までに書面で審査の申し出をすることができま

す。用紙は縦覧の場所にありま

す。用紙は縦覧の場所にありま

# 建設日記



急ピッチで進む下水道敷設工事（大森町附近で）

下水道は、各家庭や事業所などから出る汚水を近代的に処理して、カやハエのいない清潔に住みよい環境をつくるとともに、各家庭でも簡単に水洗便所を取り付けることができ、快適な生活ができるようになります。大雨のときでも町のあちこちに浸水するという心配も解消します。

市ではこのように都市生活の基礎ともいえる下水道の整備に力を入れており、昨年十二月から終末処理場に第二沈殿池の建設にもとりかかり、さらにこの処理場から玄好町にできるポンプ場を結ぶ約千四百尺に、一千の汚水幹線を埋める工事も順調に進んでおります。また、玄好町にポンプ場用地の買収と、新町、元魚町一・二丁目にも直径三百ミリの下水管を敷設する工事にとりかかることになって

## 急ピッチで進む

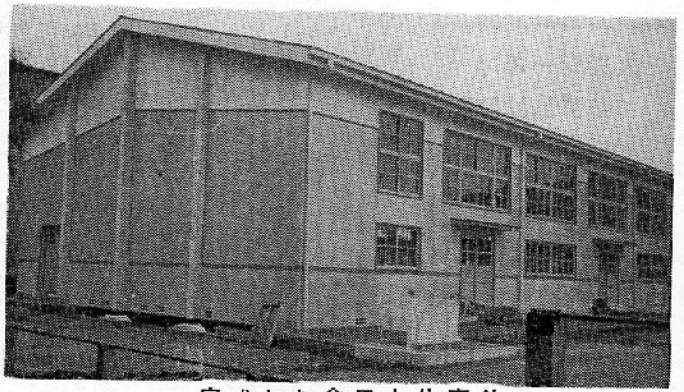
汚水幹線の敷設工事

受益者負担金の納入にご協力をこのようにして袋川の右岸側については昭和四十二年度を完成目標に工事を急いでいますが、既にご承知のようにこの事業を一日も早く完成するため、事業費の一部を受益者負担金としてご協力願っています。納付状況は予定どおり順調に進んでいます。

この負担金を納付期日前に納付していただきますと、期日前に納付した負担金額の百分の一に、納付期日までの月数を乗じた額の報償金が交付されます。

報償金を請求される場合は、領収書と印鑑をもって土木課下水道係までおいでください。

ご相談は土木課下水道係へお気軽においでください。



完成した倉田小体育館

## 倉田小の体育館・醇風小

### 東郷小普通教室も

総工費七百二十万円をかけて、工事を急いでいた倉田小学校の体育館兼講堂が三月三日完成しました。この体育館は鉄骨平屋建三百七十七平方尺で、屋根はスチール鉄板ぶき、内部には鉄棒、ろく木などの体育器具のほか、ステージも完備した立派なもので、二月二十日にはこの完成を祝って、学芸会が開かれ、約三百人の関係者が集ってよろこびをわかちあいました。

また、昨年九月から工事を急いでいた醇風小学校の鉄骨コンクリート二階建の増築と鉄骨二階建の東郷小学校の校舎も完成しました。

## 新鋭レントゲン車を購入

化学治療が進歩して、不治の病といわれていた結核も、なおりが早くなったため、つい軽くなる傾向があるようです。だがこの病気が、知らないうちに黒い影が胸部をおかして行く恐ろしい病気には違いありません。

市ではいままでも県のレントゲン車を借れて、検診をしてきましたが、これでは十分な検診ができないのでこの度二百四十万円をかけて新鋭のレントゲン車を買いました。このレントゲン車には鮮明な画像を写すカメラが設備されており、胸部の撮影はもちろん、胃の撮影もできる優秀なもので、この車に心電計や



活躍をはじめたレントゲン車



中学卒業生の体験発表

お母さんありがとう  
うんと親孝行する

市と鳥取市母子会では毎年、母子家庭の中学卒業者に記念品を贈って激励していますが、今年は二月六日市役所六階大会議室に約二百五十人の中学卒業者を招いてこの会を行いました。知事をはじめ多くの来賓の方々の激励のことばのあと、南中の清水彰泰君は「頭に白毛がふえ、めっきりおばあさんになった母、でもその母は今でも元気に働いている。僕はそういう母が好きだ。長いあいだ苦労をかけた。これからは、うんと親孝行する」と発表し、また、東中の戸和子さんは、「多くの人から援助を受けた。このおかげで、苦勞に負けないで立派になりました」と体験を発表していました。

# あぶない!!

あなたはねらわれている

## 交通事故

市内の交通事故は鳥取警察署管内で昭和四十年途中で四百三十四件も発生し、二十人の尊い生命が失われ、四百十九人が傷ついています。

このおそろしい交通事故をなくするため、お互いが正しい交通を守って事故をなくしましょう。  
自動車、原付自転車などを運転する人は

- 酒をのんだら運転しない。
- 無免許で運転しない。
- 徐行と速度制限はかならず守る。

自転車に乗る人は

- 右、左にまがるときは、かならず合図をする。
- 自転車の横隊は違反です。左はしを一列になって進行する。
- 夜間自転車に乗るときは必ずランプをつける。

○自転車は二人乗りは危険ですからやめる。  
○せまい道路から、広い道路に出ようとするときは、かならず一

旦止まって、安全なときに出る歩行者は

- 右はしを正しく歩く。
- 横断歩道のある付近ではかならず横断歩道を渡る。
- 横断歩道を渡るときは、手を上げるか旗で合図をする。
- 自動車の直前、直後の横断はやめる。道路の横断は、左右の安全をたしかめてからする。
- 踏切りでは、左右の安全をたしかめてから渡る。
- せまいところから、広い道路に出ようとするときは、かならず一旦止まって安全なときに出る

### 交通規制の訂正

市報二月号でお知らせしました十二月二十日からの一方通行区域の車両制限に、間違いがありましたので次のとおり訂正しておわびいたします。

△東品治町(農協会館横からナショナル会館裏角まで)は、駅方面に向けて一方通行(但し軽車両だけは制限除外)。なお、制限時間は午前七時から午後十時まで。

### 請求はすみしましたか

#### 農地報償の給付金

昭和四十年六月の国会で「農地被買収者等に対する給付金の支給に関する法律」が成立いたしました。戦後の農地改革によって農地を

前売券発売中!!



鳥取市役所観光課 日本海新聞  
日ノ丸バス " "  
ワサバ " "  
全運 輪 連 (県農協会館内)

### 母子家庭に

#### お金を貸します

市報二月号でお知らせしました十二月二十日からの一方通行区域の車両制限に、間違いがありましたので次のとおり訂正しておわびいたします。

市では母子家庭のみなさんに少しでもお役に立つようと、母子福祉貸付金制度を行なっています。その種類と内容は別表のとおりです。お気軽にご利用ください。くわしくは市役所福祉事務所でご相談ください。

## 貸付金一覧表

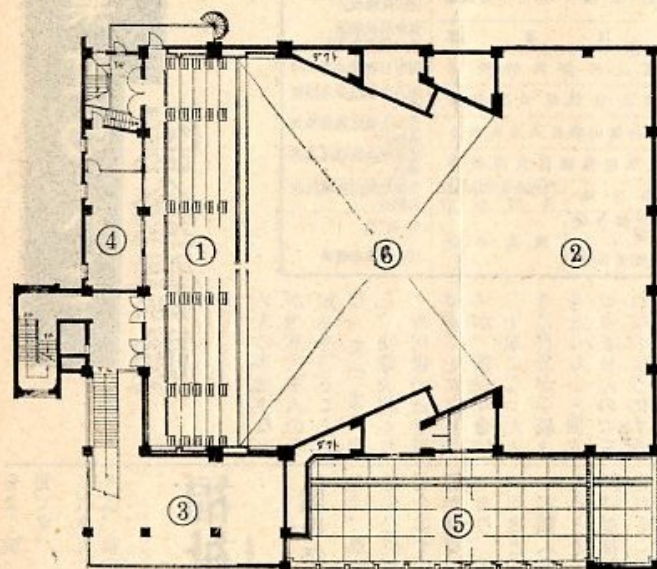
資金の種類	貸付金額	据置期間	償還期限	添付書類
事業開始資金	200,000円	貸付の日から1年間	据置期間経過後6年以内	開始事業計画書
事業継続資金	100,000円	" 6カ月	" 3年以内	継続計画書
修学資金	大学月3,000円 高校月1,500円	卒業後 6カ月	" 20年以内	入学している学校在学証
就学支度資金	15,000円	" 6カ月	" "	入学決定を証する書面または在学証明書
修業資金	月 1,500円 2年以内	" 6カ月	" 5年以内	機関の在所証明書
就職支度資金	15,000円	貸付の日から1年間	" 5年以内	就職先の証明書 支度金内訳書
住宅資金	100,000円	" 6カ月	" 6年以内	住宅の補修、改築、増築の平面図及び見積書
技能習得資金	月 1,500円 2年以内	知識を終了した後 6カ月	" 10年以内	在所証明書
生活資金	月 4,500円	" "	" 10年以内	生活状態を記入した書面
転宅資金	12,000円	貸付の日から6カ月	" 3年以内	移転するために必要な賃借することを証する書面

添付書類の欄に記入してあるもののほか資金の種類により次のような書類もいりますので、くわしいことは福祉事務所でお試しください。

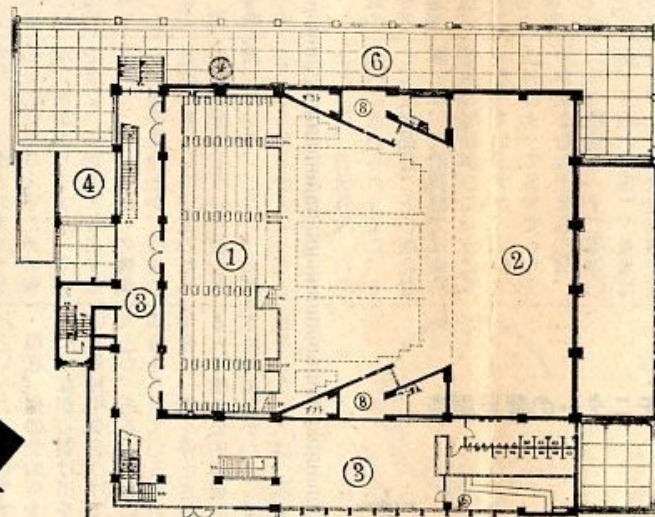
- 1 校区母子会長意見書
- 2 児童委員の証明書
- 3 戸籍の抄本または住民登録抄本(ただし夫の死亡、離婚扶養児が明記されているもの)
- 4 前年度所得額の市長証明書
- 5 生死不明、遺棄、海外在留、精神身体障害者、拘禁、未婚を証する書類など



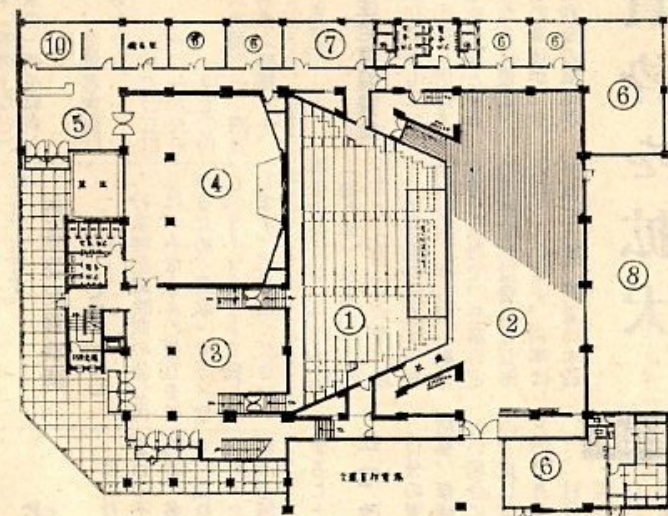
# これが 市民会館の設計図です



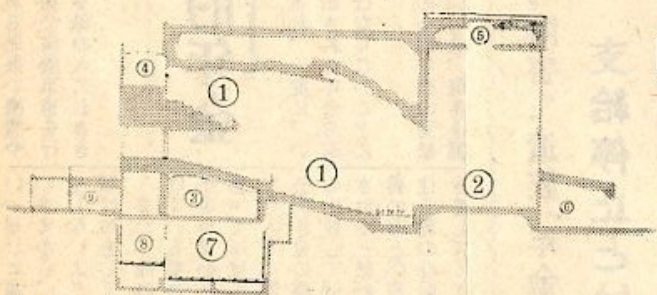
三階  
①客席②舞台上部③ホワイエ  
④映写室⑤屋根⑥客席上部



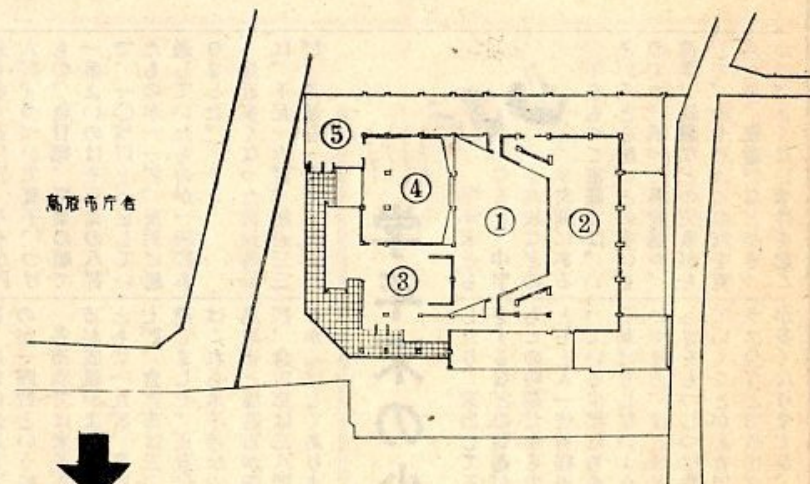
二階  
①客席②舞台上部③ホワイエ  
④光庭⑤喫茶室⑥屋根



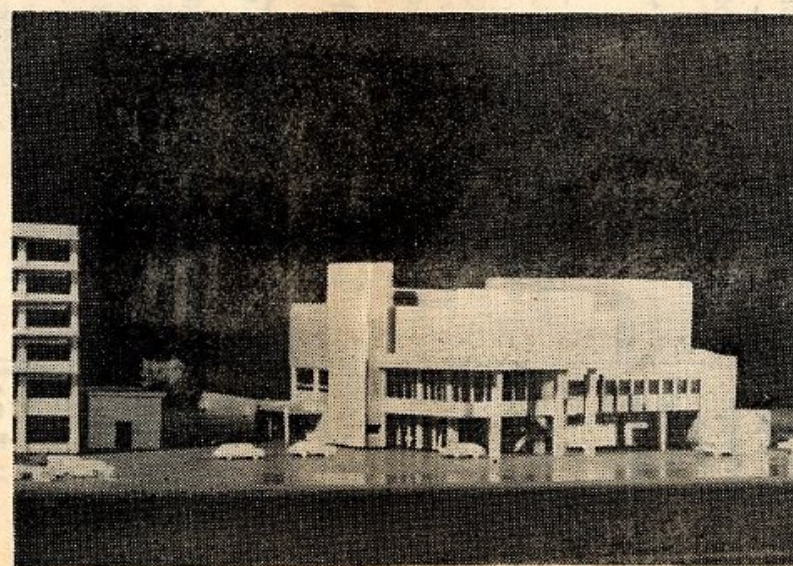
一階  
①客席②舞台③ホワイエ④  
中会議室⑤玄関ホール⑥控室  
⑦結婚式場⑧自転車置場  
⑨大道具作業場⑩事務室



断面図  
①客席②舞台③中会議室  
④映写室⑤ぶどう棚⑥自転車置場  
⑦空調機械室⑧電気室⑨便所



配置図  
①客席②舞台③ホワイエ  
④中会議室⑤玄関ホール



完成予想模型写真（上魚町側から見たところ）

市民会館は四十二年度中に完成することを目標に、いよいよ建設にとりかかりました。工事は指名八業者で入札の結果、大成建設株式会社が一億九千九百五十万円を請負うことになり、長いあいだの市民のねがいであった文化の殿堂が、姿を見せるのも間近となりました。建設位置は配置図に表示しておりますが、各階ごとのおもな施設を紹介いたしますと次のとおりです。

地階 冷暖房空調整室、電気室。  
一階 大ホール客席（固定席四百九十二）、奥行十一、幅二十八の舞台、中ホール（二百四十人収容）、結婚式場、控室、ホワイエ。  
二階 客席（固定席四百十二）喫茶室、ホワイエ。  
三階 客席（固定席百五十）映写室、放送音響室。

## 工事のあらまし

建設位置 鳥取市掛出町（市役所南隣）  
敷地面積 4.140m<sup>2</sup>  
建築面積 2.210m<sup>2</sup>  
延面積 3.672m<sup>2</sup>  
建物構造 鉄筋コンクリート一部鉄骨  
鉄筋コンクリート造地下一階、地上3階建  
外装 一部コンクリート打放し、タイル貼り、凝石小叩き及モルタル塗吹付仕上げ  
施設 大ホール観客席（固定1,154）

舞台間口19m奥行11m中ホール会議室、展示室、結婚式場、ホワイエ、喫茶室、機械室、控室、管理事務室  
付帯設備 給排水衛生設備、電気設備  
冷暖房換気設備、音響放送設備、舞台照明設備、消火設備、電話設備  
起工 昭和41年2月28日  
設計 京都内藤建築事務所  
工事監理 京都内藤建築事務所  
鳥取市役所建築課  
施工者 大成建設株式会社

3月26日  
午後2時から15分



日本海テレビ

# 学窓を巣立つ人と 社会保険

## 社会保険

学生時代は父兄の扶養家族として社会保険の適用を受けるのがふつうですが、学校を卒業して一人前の社会人として独立すると、自分自身が本人としていろいろな社会保険に加入することになります。

社会保険制度には大きくわけて、病気になったときに医療が受けられる医療保険と、しごとを失ったときの働き手を失ったようなときに家族の生活を保障する年金保険とがあります。そしてその人の職場などによってそれぞれ下表のとおりどよりの社会保険にはいられない場合があります。

職業の種類	医療保険	厚生年金保険	取扱機関
一般の労働者	健康保険	厚生年金保険	社会保険事務所
船員	船員保険	船員年金保険	船員保険事務所
国家公務員	国家公務員共済組合	国家公務員共済組合	国家公務員共済組合
地方公務員等	地方公務員共済組合	地方公務員共済組合	地方公務員共済組合
公共企業体職員	公共企業体職員共済組合	公共企業体職員共済組合	公共企業体職員共済組合
私立学校教職員	私立学校教職員共済組合	私立学校教職員共済組合	私立学校教職員共済組合
農林漁業労働者	農林漁業労働者健康保険	農林漁業労働者年金	農林漁業労働者年金事務所
日雇労働者	国民健康保険	国民年金	国民年金事務所
その他の国民	国民健康保険	国民年金	社会保険事務所

林業に従事する人、従業員が五人未満の個人商店の経営者や従業員の人などは医療関係は健康保険が国民健康保険、年金関係は厚生年金保険が国民年金と二つの別々の制度に加入することになります。そして、国民健康保険と国民年金を除くほかの制度では、その勤をうけられるかということ

先の実業主などが当然に加入の手続きをとることになっています。就職後間もなく被保険者証を受けることになり、二十歳になったときに自分が手続きをしないといけないので忘れないようにすることがたいせつです。

社会保険の種類としてはこれらのほかに失業保険や労働者災害補償保険など、労働者の失業や業務災害にそなえるための保険制度があります。学窓を巣立つて社会に船出するにあたって、万が一の病気のやけがの場合とか、将来の老後の暮らしの安定のために、自分がどういう社会保険に、自分がかかっているかという保障をうけられるかということ

## 福祉年金と公的年金

国民年金 支給される福祉年金は、恩給とか扶助料など他の公的年金を受けている場合はその一部、または全部が支給停止になります。

障害年金 障害年金は、障害者年金と労災法の障害年金とを併せて支給される。障害年金は、障害者年金と労災法の障害年金とを併せて支給される。

遺族年金 遺族年金は、遺族年金と労災法の遺族年金とを併せて支給される。遺族年金は、遺族年金と労災法の遺族年金とを併せて支給される。

障害年金 障害年金は、障害者年金と労災法の障害年金とを併せて支給される。障害年金は、障害者年金と労災法の障害年金とを併せて支給される。

遺族年金 遺族年金は、遺族年金と労災法の遺族年金とを併せて支給される。遺族年金は、遺族年金と労災法の遺族年金とを併せて支給される。

障害年金 障害年金は、障害者年金と労災法の障害年金とを併せて支給される。障害年金は、障害者年金と労災法の障害年金とを併せて支給される。

遺族年金 遺族年金は、遺族年金と労災法の遺族年金とを併せて支給される。遺族年金は、遺族年金と労災法の遺族年金とを併せて支給される。

障害年金 障害年金は、障害者年金と労災法の障害年金とを併せて支給される。障害年金は、障害者年金と労災法の障害年金とを併せて支給される。

遺族年金 遺族年金は、遺族年金と労災法の遺族年金とを併せて支給される。遺族年金は、遺族年金と労災法の遺族年金とを併せて支給される。

障害年金 障害年金は、障害者年金と労災法の障害年金とを併せて支給される。障害年金は、障害者年金と労災法の障害年金とを併せて支給される。

遺族年金 遺族年金は、遺族年金と労災法の遺族年金とを併せて支給される。遺族年金は、遺族年金と労災法の遺族年金とを併せて支給される。

障害年金 障害年金は、障害者年金と労災法の障害年金とを併せて支給される。障害年金は、障害者年金と労災法の障害年金とを併せて支給される。

遺族年金 遺族年金は、遺族年金と労災法の遺族年金とを併せて支給される。遺族年金は、遺族年金と労災法の遺族年金とを併せて支給される。

障害年金 障害年金は、障害者年金と労災法の障害年金とを併せて支給される。障害年金は、障害者年金と労災法の障害年金とを併せて支給される。

遺族年金 遺族年金は、遺族年金と労災法の遺族年金とを併せて支給される。遺族年金は、遺族年金と労災法の遺族年金とを併せて支給される。

障害年金 障害年金は、障害者年金と労災法の障害年金とを併せて支給される。障害年金は、障害者年金と労災法の障害年金とを併せて支給される。

遺族年金 遺族年金は、遺族年金と労災法の遺族年金とを併せて支給される。遺族年金は、遺族年金と労災法の遺族年金とを併せて支給される。

障害年金 障害年金は、障害者年金と労災法の障害年金とを併せて支給される。障害年金は、障害者年金と労災法の障害年金とを併せて支給される。

遺族年金 遺族年金は、遺族年金と労災法の遺族年金とを併せて支給される。遺族年金は、遺族年金と労災法の遺族年金とを併せて支給される。

障害年金 障害年金は、障害者年金と労災法の障害年金とを併せて支給される。障害年金は、障害者年金と労災法の障害年金とを併せて支給される。

遺族年金 遺族年金は、遺族年金と労災法の遺族年金とを併せて支給される。遺族年金は、遺族年金と労災法の遺族年金とを併せて支給される。

障害年金 障害年金は、障害者年金と労災法の障害年金とを併せて支給される。障害年金は、障害者年金と労災法の障害年金とを併せて支給される。

遺族年金 遺族年金は、遺族年金と労災法の遺族年金とを併せて支給される。遺族年金は、遺族年金と労災法の遺族年金とを併せて支給される。

障害年金 障害年金は、障害者年金と労災法の障害年金とを併せて支給される。障害年金は、障害者年金と労災法の障害年金とを併せて支給される。

遺族年金 遺族年金は、遺族年金と労災法の遺族年金とを併せて支給される。遺族年金は、遺族年金と労災法の遺族年金とを併せて支給される。

障害年金 障害年金は、障害者年金と労災法の障害年金とを併せて支給される。障害年金は、障害者年金と労災法の障害年金とを併せて支給される。

遺族年金 遺族年金は、遺族年金と労災法の遺族年金とを併せて支給される。遺族年金は、遺族年金と労災法の遺族年金とを併せて支給される。

障害年金 障害年金は、障害者年金と労災法の障害年金とを併せて支給される。障害年金は、障害者年金と労災法の障害年金とを併せて支給される。

遺族年金 遺族年金は、遺族年金と労災法の遺族年金とを併せて支給される。遺族年金は、遺族年金と労災法の遺族年金とを併せて支給される。

障害年金 障害年金は、障害者年金と労災法の障害年金とを併せて支給される。障害年金は、障害者年金と労災法の障害年金とを併せて支給される。

遺族年金 遺族年金は、遺族年金と労災法の遺族年金とを併せて支給される。遺族年金は、遺族年金と労災法の遺族年金とを併せて支給される。

障害年金 障害年金は、障害者年金と労災法の障害年金とを併せて支給される。障害年金は、障害者年金と労災法の障害年金とを併せて支給される。

遺族年金 遺族年金は、遺族年金と労災法の遺族年金とを併せて支給される。遺族年金は、遺族年金と労災法の遺族年金とを併せて支給される。

障害年金 障害年金は、障害者年金と労災法の障害年金とを併せて支給される。障害年金は、障害者年金と労災法の障害年金とを併せて支給される。

遺族年金 遺族年金は、遺族年金と労災法の遺族年金とを併せて支給される。遺族年金は、遺族年金と労災法の遺族年金とを併せて支給される。

障害年金 障害年金は、障害者年金と労災法の障害年金とを併せて支給される。障害年金は、障害者年金と労災法の障害年金とを併せて支給される。

遺族年金 遺族年金は、遺族年金と労災法の遺族年金とを併せて支給される。遺族年金は、遺族年金と労災法の遺族年金とを併せて支給される。

障害年金 障害年金は、障害者年金と労災法の障害年金とを併せて支給される。障害年金は、障害者年金と労災法の障害年金とを併せて支給される。

遺族年金 遺族年金は、遺族年金と労災法の遺族年金とを併せて支給される。遺族年金は、遺族年金と労災法の遺族年金とを併せて支給される。

障害年金 障害年金は、障害者年金と労災法の障害年金とを併せて支給される。障害年金は、障害者年金と労災法の障害年金とを併せて支給される。

遺族年金 遺族年金は、遺族年金と労災法の遺族年金とを併せて支給される。遺族年金は、遺族年金と労災法の遺族年金とを併せて支給される。

## 配給米 品目と価格変わる

上米・1,205円 (10キ口あたり)

これまで配給していたお米は、普通米、徳用米、特選米の三種でしたが、この一月一日から特選米と普通米を廃止し、あらたに上米と並米を設け、徳用米とあわせてつぎのようき三品目に配給する予定です。

①上米は消費者の品質のよいお米に対する需要を考慮して、いままでの特選米と普通米との中間の品位になるよう内地米水稲うるち一三等玄米を原料とした精米(②)と、内地米水稲うるち四一五等玄米を原料とした精米を主体とし、これに準内地米の上質のもの一部を加えた精米(③)と、徳用米は、陸稲などその他の内地米(等外上など)と準内地米の一部を原料とした精米(④)とを配給する予定です。

上米 一、二〇五円  
並米 一、一六五円  
徳用米 九七〇円

もち米(水稲) 一、四五〇円  
吉のライブラリーで貸し出しします。ご利用ください。

## 行幸啓記録映画 ライブで貸し出し

行幸啓記録映画の貸し出しは、みなさんの便宜をはかるため、鳥取・米子・倉吉のライブラリーで貸し出しします。ご利用ください。

## 成績のよい米子

食料品などの生産者や販売業者、消費者などに、計量についての知識を深めていただくため、通産省では計量モニター制度を設けました。そして昨年十一月一日から一月間、県内の四市で、県が推薦した三十名の計量モニターにより、二二六〇件の商品について調査した結果がまとまり、あらましつぎのことがわかりました。

計量モニターから寄せられたおもしろい意見、苦情はたいつぎのとおりです。

①量目不足の一番大きな原因は、風袋(ウスカワ、包装紙、袋など)のほかり込みと不注意な計量にあると思われる。

②袋詰、びん詰などの密封商品で、内容量が表示されているものは量目に責任をもっているものと考えられそう。

③密封商品には必ず重量容量ともに、詰め込み年月日を表示してほしい。

④買物の際、計量について注意し、量目不足を発見したら遠慮なく指摘するようにしたい。

⑤家庭にはかりを備えてはかる習慣をつけたい。

⑥一〇〇円、五〇円などの銭目買いや、一山、一袋などの見かけ買いは損をする場合が多いようだから、量目買いにしたい。

⑦商品のはかりに合格証紙がはってあるか、零点が合っているかなど、気をつけて見るようにしたい。

## 融資枠を拡大

### 農山漁村住宅建設資金など

国では、住宅政策の柱として昭和四十一年度から、住宅金融公庫による融資住宅の貸付枠を四十年度から三百四十九億円でふやして千四百五十六億円に拡大し、貸付件数も十七万四千戸、四十年度に比べて三万七千戸増と大幅にひろげることになりました。

本県でも総合的住宅供給の一つとして、大いにこの融資金の県内導入に力をいれることになりました。この中で三月十五日から五月十日までに受けるものはつぎのとおりで、いずれも県債連、鳥取、扶桑相互、山陰合同各銀行と、鳥取、米子、倉吉の各信用金庫とその支店のほか、各農協な

## 住宅金融公庫

貸付額の限度は、通常必用とする費用の七割以内で十万円から三十五万円まで。利率は年六分。償還は十年以内で隔月払いが原則ですが、毎月、三か月、六か月払いもでき、担保は不用。申込用紙は受付けの取扱金融機関にあり、くわしく指導もしてくれ

## 成績のよい米子

食料品などの生産者や販売業者、消費者などに、計量についての知識を深めていただくため、通産省では計量モニター制度を設けました。そして昨年十一月一日から一月間、県内の四市で、県が推薦した三十名の計量モニターにより、二二六〇件の商品について調査した結果がまとまり、あらましつぎのことがわかりました。

## 学年末の少年指導

学年末ともなったり、家出して不良行為をするなどの問題が多いのもこの時期だからです。もともと一人倍神経過敏となっていて少年たちをこまめにら刺げきしないよう深い思いやりと、ほどほどのきび厳しさをもちつけ教育をしていくことが必要です。クラス会などで外出することが多くありますが、そのと

姫路博 催開市 3日 5日  
主庫路 4月 6日

化動植え 育てて緑の国へ