



なかよく通学する新入生たち

## 希望でいっぱい の

## ランドセル

カバンが歩いているのではないかと、錯覚するようなかわい小学一年生のランドセルに、春の陽が暖かくふりそいでいる。この大きなランドセルは、子供自身のドンドンなまでの知識吸収力でいっぱいにしてもらいたいもので、親が子におしつけた法外な期待で、鉛の重さにしたくないものだ。

鳥取市はことし三億円を越す教育関係費を組んで、新しい学校の建築や、水泳

プールの建設を始めとする教育の振興に力を入れていけるが、教育は学校だけで完成するものではない。「最近の若い者はあいさつを忘れてる。」といわれるがこの一例も家庭教育の大きな欠陥ではないだろうか。PTAの活発な活動は世界一だ、だが家庭教育の場と学校教育のそれを混同している、「日本のPTA」という本に書かれていたが、心すべきことだ。

### 行事メモ

- ◇ 中旬 区長連合会総会
- ◇ 17日 鳥取大火記念日
- ◇ 月間 家屋の一せい調査(市街地)
- ◇ 月間 結核住民検診
- ◇ 月間 成人病検診
- ◇ 月間 春の大掃除
- ◇ 月間 急性灰白髄炎(小児マヒ) 予防ワクチン投与

# 駅前改造に着手

## 農村道舗装の促進など...

### 昭和41年度の鳥取市

四十一年度の市政の方向と事業をきめる三月定例会市議会は、三月十二日から三十日までの十九日間の会期で開かれました。

この議会では、一般会計予算二十億八千七百三十万円、下水道整備事業など特別会計予算五億六千九百九十四万円、公営企業特別会計予算四億九千九百六十八万円、総額三十一億四千八百

七万四千円の予算ならびに三十五件にわたる議案を審議し原案どおり可決されました。

高田市長はこの予算を編成するにあたって次の四点を重点目標としたことを明らかにしましたが、今回はこの予算のなかからおもな事業をひろってみることにしました。

#### ことしの市政

#### 四つの柱

##### 都市基盤の整備確立

下水道の建設を促進し、一日も早く近代都市としての生活環境を整備する。

駅前の都市改造に積極的に取り組む。

市街地・農村地区ともに道路の舗装を促進し、主要路線の拡幅をする。

市民会館の完成、湖山地都市公園の整備を推進する。

##### 市民福祉の向上と充実

老人保養ホームの建設、保育所の新設、市営住宅の新築などのほか、新しく購入した大型レントゲン車による結核検診や成人病検診をおし進める。

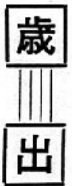
##### 産業の振興

鳥大跡地に工場誘致を促進する一方、地元産業の育成につとめ、融資面では店舗改善貸付金制度を新設し、また、稲作高度集団事業や家畜導入資金枠を拡大して、生産性と所得倍増をはかり、これらの基盤となる農村道の舗装工事を新規事業として推進することになりました。

##### 教育施設の整備と充実

危険校舎の解消を急ぎ、学校統合による教育環境の整備と適正をはかる。

鳥取城跡の災害復旧や社会教育を推進する。



総務

#### 市民会館が建つ

#### 前庭には公共共駐

#### 車場も

総務費は昨年度に比較して全体で四千八百四十二万三千円減額となっていますが、待望の市民会館は本年度に一億一千二百万円の建設費を計上し、ことし中に完成することを目標に工事を急いでいます。

民生

#### 老人保養ホームが建つ

#### 美しい湖畔に

お年寄りの方々にたのしく利用していただくとうと、湖山地のほとりの美しい環境に老人ホームを建てることになりました。この施設は敷地約三千七百平方メートルに鉄筋二階建、十七室で定員六十人が宿泊できるもので、この予算三千八百八十三万円が計上されています。

#### 新しい保育所ができ

#### 二十二戸の住宅も建つ

つきつぎに保育所を新築していますが、ことしは湖

山地区に百二十名定員の保育所が新設される。

多くの市民の要望のある市営住宅は、ことし新しく二十二戸を新築することになり、二千六百六十一万八千円の予算が計上されています。

同和地区の環境改善は千三百四十八万五千円をかけて促進することになりました。

衛生

#### 大型レントゲン車をフルに活躍

いままでも県立保健所に委託していた検診事業を、市が直接に行なうため、予防衛生を徹底するため大型レントゲン車を購入しましたがこの車を全市にたえまなく巡回させ市民の結核検診と成人病検診に力を入れ、市民あげて健康で明るいくらしのものをきずくことになりました。

また母子の保健活動についても妊産婦・乳幼児の保健指導・検診に力をいれることになりました。

農林水産

#### 農村道六万平方メートルを舗装

農業の振興はなんといっても生産基盤の整備開発が第一でありますが、最近の農業機械の進歩はめざましいものがあり、これにともなう生産性の向上を図るため、新しい事業として農村道の全域にわたり、約六万平方メートルをコルター舗装し基盤整備の促進

をはかることになりました。  
農林道の新設や改良工事は、従来に引き続きより促進するため、一千万円の予算を計上しています。

また、ことからはじめめる稲作高度集団事業では、米里地区を指定して、総事業費二百九十四万三千円をかけ、トラクターやカーベットの大型農機具を購入し、稲作の生産向上につとめることになりました。

家畜導入資金は、昨年より三百万円多い八百万円準備しており、すからご利用ください。

## 商工・観光

### 店舗改善に貸付金

### 泉源開発や物産展

中小企業育成の一環として、ことしから一件百万円までの店舗改善資金の貸付金制度を設けることになりました。一方いままでからある小規模事業資金の枠も、三十万円で五十万円に拡大しました。

観光事業については、観光資源の開発に重点をおき、二百万円をかけて泉源の開発を進めることになりました。また、姉妹都市釧路で第一回の観光物産展を開くことが計画されており、ます。

## 消 防

### 消防庁舎を新築

### 農村消防の強化も

拡大して行く市街地に対応して消防力の強化をはかるため、消防庁舎を行徳の市立体育館前に新築

移転することになり、三千五百八十万円の予算が組まれました。また、農村部の消防力強化のため、ことしは小型ガソリンポンプ車を三台配置して、非常備消防に備えることになりました。

## 建 設

### 駅前都市改造に着手

### 市街・農村地の道路

### 舗装も促進

なんとかしくなくてとは、ながいあいだ問題になっていた、駅前の改造にいよいよ取りかかることになり、ことしは調査費三百万円をかけて、よりめん密に最終的な調査を行なうことになりました。関係者の方々の協力によりこの大事業を一日も早く完成したいものです。

道路や橋、住宅や河川についての事業は、市民の方々のご要望が大変おおいので、市税収入にあらして、見積れる限り関係予算が組まれており、継続実施中の富安宮ノ下線の舗装工事は、一千二十万円で完成を急ぐことになり、新規事業としては、末広、馬場町線と大榎、叶線を拡張して舗装するため、二千四百万円が計上されました。

市街地舗装の促進と補修を急ぐため、小型タンブカー二台と、建設機械を購入することになり、一方農村地区の部落内舗装は、三年計画の最終年度でもあり、一千四百三十五万円の経費を組んでより一層の推進をはかることになりました。

また、鳥取大火による火災復興土地整理事業は、昭和三十三年に県から受け継いでありますがこの精算事務が大変おこなわれているので、一千六百三十一万円を一般会計に組み替えて事業をおし進めることになりました。

危険な橋をなくするため、八百万円を組んで、東高、東中方面に渡る挽木橋、覚寺一号線橋、津ノ井地区の下堀田橋などを掛け替えることになりました。湖山池の都市公園には、一千二百六十万円をかけた道路の築造を急ぐことになりました。

不良住宅の改良や維持管理のためにも、五百八十四万五千円が見込まれています。袋川及び狐川下流の整備と、鳥取港を商港として開発することについても、積極的に取り組んで、「新しい都市づくり」のために総力を結集していくことになりました。

## 教 育

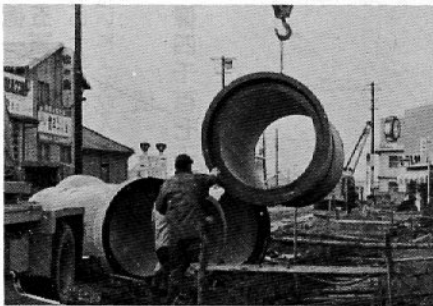
### 大和統合校舎を新築

### 奨学金制度も新設

あすの社会をなう青少年の教育や、市民の文化性向上のために総額三億円の予算が組まれ、総合的に教育の振興が進められます。新しく統合する大和、美穂小学校の統合校舎の新築をはじめ、富桑小学校の屋内体操場の建設、高草中学校の統合校舎の継続事業、江山中学校の校舎増築などのほか富桑小、城北小学校などの校地拡張による用地の買収、さらには生徒の体位向上による、机、椅子の大量買い替えといった教育備品の充実、新しく設けられた奨学金制度など、総合的に教育の振興がは

かられています。また、東中、南中の水泳プール建設については、一千万円の予算が計上されており、父兄負担の軽減がはかられることになりました。三つの中学校（東中、西中、北中）と、四つの小学校（久松、日進修立、明德）合わせて六千人分の給食をまかなう、第一給食センターの開始による、学校給食の充実と酪農振興をかねて、生乳に対する補助を行なうことになりました。さらには、鳥取城跡の災害復旧と視聴覚ライブラリーの設置など、社会教育の充実もはかられることになっております。

## ◆特別会計◆



急ピツツで進む汚水幹線埋設工事

### 土地区画整理

### 駅南に宅地造成

### 児童公園も新設

駅南地区の宅地造成や道路、下水路の整備を推進す

るため五千二百五十万円の予算が計上されています。また、市立病院裏に四百十万円の予算を組んで、三千七百平方尺の児童公園が新しくできらるることになりました。

## 下水道事業

### 水洗便所を一日も早く

昭和四十年から受益者負担金を一部の財源として、近代的都市の建設のための基盤である下水道の建設を急いでいます。ことしはポンプ場の建設や下水管の布設などに一億五百万円、沈殿池、沈砂池の建設により終末処理場の完備のために四千二百万円など総額一億六千九百七十六万二千円を計上しています。

## と 畜 場

### より衛生的に

みなさんに、新鮮で衛生的な食肉を提供するための維持管理費として百九十一万円が計上されています。

## 国民宿舎

### 宿泊料を改定

ことしは三千三十五万四千円で国民宿舎砂丘荘を運営していくことになり、諸物価の値上りなどにより、宿泊料を一泊二食で千円にあらため、経営の合理化をはかることになりました。

四月は国民年金保険料の最終納期月です

水道事業会計

賀露・湖山間に送水管  
上町に水道局舎を新築

水は私たちの生活に欠くことのできないものです。湖山地区の発展はおどろくほどであり、とくに鳥取大学に給水するため賀露水源池から湖山までの約四千坪に二百の送水管を埋設するため千九百九十万円が計上されています。また水道局舎を移転新築するための建設費に二千七百九十九万円も計上されています。

市立病院会計

病院長に安東先生を迎え、より一層積極的に病院運営の合理化を進め、充実した病院事業の推進をはかることになり、収益勘定では二億七百九十六万八千円が計上されました。

国民健康保険会計

全世界七割給付を  
おし進める

予防医学の発展による、受診率の上昇や医療費が高くなったことなどから、全国的に国民健康保険が苦しくなってきました。でもことしの一月からは全世界七割給付にしましたが、そういうなかで、できるだけ保険料を引き上げないよう、一般会計から二百五十万円を繰り入れることになりました。それでも苦しいので、保険料を九パーセント値上げすることになりました。

歳入

◇おもな歳入予算 一般会計◇

歳出予算のワク、いいかえると、市民の福祉を増進するための事業につかう金額は、歳入予算、すなわち収入がいくらあるかによって決まるわけですね。

ところで、国、県の補助金や市債などは特定財源といいて、その使い途が定められていて、これに対して、市税や地方交付税などは、一般財源といいて市の自由意志で、いろいろな事業や事務のために使用できます。したがって一般財源が多ければ多いほど、市の財政運営がらくになるわけです。ここでは、ことしの一般会計歳入予算(二十億八千七百三十万円)のうちおもなものをひろってみました。

△市 税

市民税

三億一千三百  
三十一万七千円

この市民税の中には、会社から納められる法人分五千四百二十万八千円も含まれていています。

ことしの市民税収入は、税関係の法律改正による控除の引き上げによって、約六千三百万円減税となり、みなさんの負担も軽くなりました。

△固定資産税

たばこ消費税など

三億八千八百万二千円

固定資産税のおもなものは、土地、家屋や償却資産で、この収入に二億三千六百八十二万六千円、このほかに軽自動車税、たばこ消費税、電気ガス税、その他の諸税など合わせて三億八千八百万二千円が大巾に増える見込みです。

△地方交付税

二億五千五百  
五十八万三千円

市がいろいろな仕事をするために必要な金額と、標準税率による市税収入額を計算して、収入が需要に不足する金額について、国から交付されるのが地方交付税です。このほかに臨時地方特例交付金一千五百五十万円が見込まれています。

△使用料及び手数料

六千六百  
三十一万四千円

保育所の保育料や市営住宅の使用料、市場の使用や、新しく建設された伝染病舎の使用料などのほか、戸籍や住民登録、インフルエンザなどの予防接種手数料などによる収入です。

△国、県支出金

四億四千  
二十七万三千円

市が支出する特定の経費に対して国、県から交付される金のことですが、この金の使い方は規制されています。

△財産収入

一億一千  
五百一十七万三千円

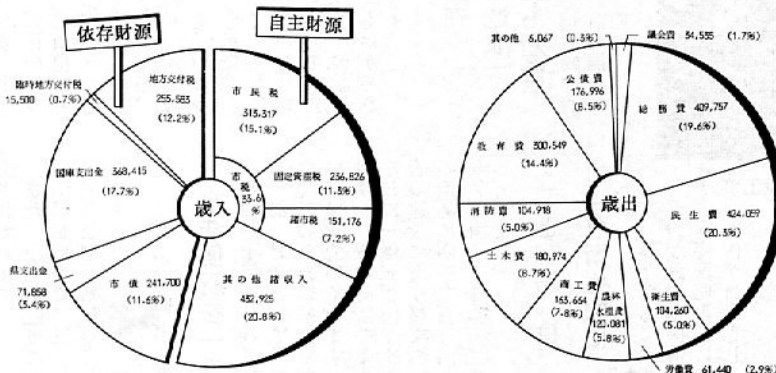
市有の土地、建物や立木などの売り払いによる収入金です。

△市 債

二億四千七百七十万円

41年度歳入歳出予算のうちわけ

(総額 20億8千7百30万円)



市がある事業を行なうとき、とくに一時に多額の資金を必要とするときに限られますが、将来市税などの収入で返済する見込のある場合、安い利率で長期間借り入れられるものについて、法律で定められた場合のほかは借り入れることができます。



商工業者の皆さんを対象に、店舗を改善されるための資金を貸し出すことになりました。また、従来から設けておりました小規模事業資金は、融資のわくを五十万円に引き上げて準備しておりますからご利用ください。

※小規模事業資金融資  
 融資額 一企業五十万円以内  
 資金の用途 設備と運転資金  
 期間 二年以内  
 金利 日歩二銭三厘と保証

## 店舗改善のための 資金を貸します

※店舗改善資金融資  
 協会の保証料日歩三厘  
 融資額 一企業百万円以内  
 資金の用途 建物の増改築・店舗改装・店内に必要な設備・備品など

期間 三年以内  
 (六カ月据置)  
 金利 日歩一銭八厘

## 店の信用は計量から

必ず検査を受けましょう

先だって計量モニターの報告会で、市内から買物したものを検査したところ、正しいものはわずか三〇パーセントしかなかったとの報告がされていきました。これでは面従腹背のサービスになり、お店の信用はだいなしです。

ことしも四月十一日から二十一日まで、つぎの日程で計量器の定期検査を行いますから、正しい計量器を使って、信頼されるお店になってください。

検査日	検査日時	検査場所
4月13日	午前9時30分から11時30分まで	米里地区公民館
"	午後1時から3時まで	美保小学校
14日	午前9時30分から11時30分まで	倉田農業協同組合
"	午後1時から3時まで	神戸地区上砂見公民館
15日	午前9時30分から11時30分まで	美穂農業協同組合
"	午後1時から3時まで	大和地区公民館
18日	午前9時30分から11時30分まで	東郷小学校
"	午後1時から3時まで	大正地区公民館
19日	午前9時30分から11時30分まで	明治小学校
"	午後1時から3時まで	市農協豊実支所
20日	午前9時30分から11時30分まで	松保地区公民館
"	午後1時から3時まで	吉岡地区公民館
21日	午前9時30分から11時30分まで	市農協大郷支所
"	午後1時から3時まで	市農協末恒支所
22日	午前9時30分から午後3時まで	賀露地区公民館
25日	午前10時から午後3時まで	湖山地区公民館
26日	"	城北小学校

## 犬はかわいい

だが、危険な動物

必ず登録と予防注射を

三月十日野放しの犬が、保育園で遊んでいた子供たちにかみつきました。五人がけがをし、十一日も同じ犬が玄関のすき間から上がり込んで、二人の看護婦さんにかみつくと、いった事件が起き問題になりました。

犬はほんとにかわいい動物ですが、間違った飼方をすると危険な動物になります。必ずつないで

おくようにしましょう。

昭和四十一年度の犬の登録と、春の狂犬病予防注射を、つぎの日

どりでお願いしますから、犬を飼っている方は近くの会場で必ずつけてください。

※料金 登録手数料は三百円

注射料 二百三十円

但し期間以外の注射料は百円増となり。

※前回の注射済証は持って来て

ください。

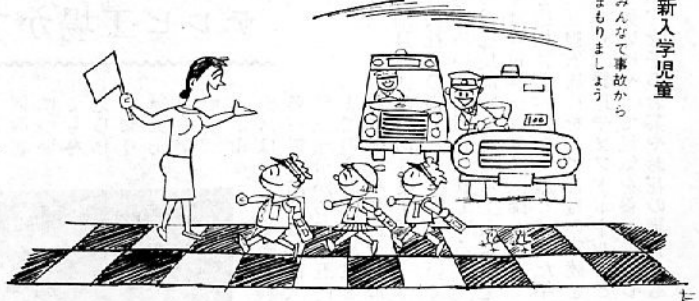
※犬の避妊手術希望の方は申し込んでください。

昭和四十一年四月十日

発行 鳥 秘書企画課編集

期日	曜日	時	場 所
4. 13	水	10.30~11.30 9.00~10.00	米里公民館
4. 14	木	9.00~9.40 9.00~10.00	美保公民館
4. 15	金	〃	倉田公民館
4. 18	月	9.00~9.30 10.00~10.30	美穂公民館
4. 19	火	11.00~13.00 11.30~12.30	東郷小学校
4. 20	水	10.00~13.00 11.30~12.30	大正公民館
4. 21	木	11.00~13.00	吉岡公民館
4. 22	金	11.30~12.30	賀露公民館
4. 24	日	9.00~12.00	湖山公民館
4. 25	月	9.30~10.30	城北小学校

心配ごとと合同相談所開設  
 とき 四月二十八日  
 九・三〇〜一五・〇〇  
 東部生協三階



新入学児童  
 みんなで事故から  
 まもりましょう

## 砂丘荘を写そう

- テーマ 国民宿舎の内部・外部、国民宿舎の文字のある導標、看板を配したものであればよい。
- サイズ 白黒、カラーとも8ツ切プリント。
- 送り先 東京都千代田区霞ヶ関2-1  
 厚生省国立公園局休養施設課内  
 国民宿舎運営協議会事務局あて。
- 応募作品には 題名及び説明、国民宿舎名、カメラ、フィルム  
 絞り、シャッター速度、フィルター、撮影日時  
 住所、氏名、年令、性別を明記すること。

- 賞  
 推せん1名、厚生大臣賞と副賞  
 持せん2名、国立公園局長賞と副賞  
 1等 3名 アナヒカメラ賞と副賞  
 2等 5名 賞状と副賞  
 3等 10名  
 佳作 若干名 記念品



国民宿舎コンテスト

(印刷 中央印刷KK)

# とつとり市報



三谷建設部長 木下産業部長 川戸民生部長 村上総務部長

市の仕事は、どれもが市民生活と密接につながっており、このたびの機構改革を機に、この課が、係が、仕事を、市民のみなさんと、市民生活と、力を合わせて、つとめて、努力したいと思ふ。

(秘書課)  
一、秘書に関すること。二、渉外に関すること。三、交際及び儀礼に関すること。四、市長会、助役会に関すること。

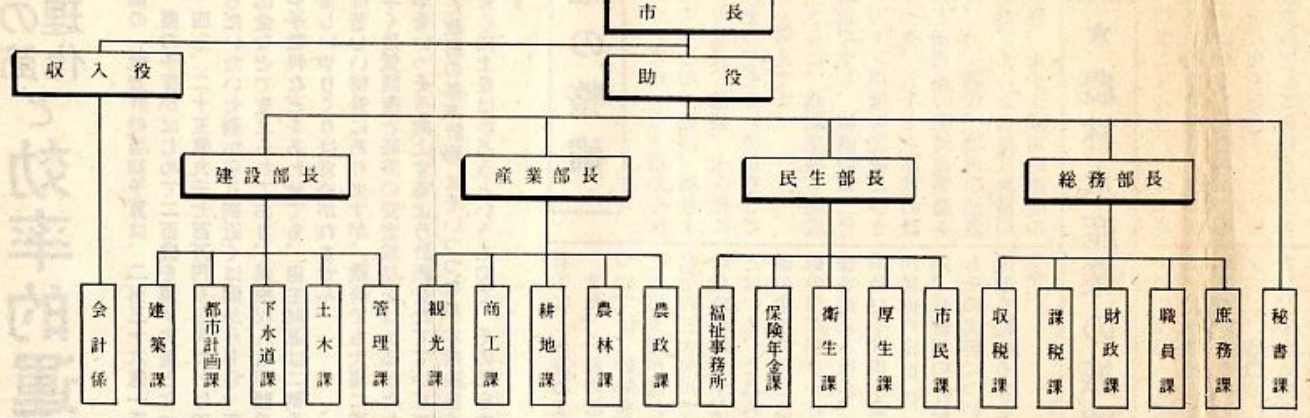
(総務課)  
一、市内業務の連絡調整に関すること。二、条例、規則、諸規程等の制定、改廃及び審査に関すること。三、公文書に関すること。四、公用車に関すること。五、式典に関すること。六、事務報告及び事務引継ぎに関すること。七、法規及び市例規程の整理保存

## 機構改革

### 総務・民生・産業・建設の四部制に責任体制の確立・事務処理のスピード化

市では四月一日付で部制による機構改革を行いました。これはサービス行政・福祉行政であつたため、責任体制をより明確化し、事務のスピード処理がなされたため、現代にマッチさせるためです。

この機構は新設の部制を中心に作図しました。



- 総務課**
  - 一、指定統計調査その他各種統計調査に関すること。二、市民所得推計に関すること。三、市税所得の編成発行に関すること。四、統計資料の整理及び保存に関すること。
  - 作票係
    - 一、納税通知書、納税期知書、納付書及び督促状の作成に関すること。二、市税、国民健康保険料及び市外収入の徴収簿の作成に関すること。三、市税取柄の消込に関すること。
- 財政課**
  - 一、予算の編成、執行、監督及び決算に関すること。二、財政計画に関すること。三、地方交付税に関すること。四、市債及び借付金の及ぼすこと。五、財政改革の調査及び実施に関すること。六、法律等に基づき行われる結果等の報告に関すること。七、税外収入に関すること。八、議会に関すること。九、課内の庶務に関すること。
- 職員課**
  - 一、職員の採用、配属、昇進、降格及び給与に関すること。二、退職及び表彰に関すること。三、褒賞及び表彰に関すること。四、職員団体の管理に関すること。五、職員団体の管理に関すること。六、職員団体の管理に関すること。七、職員団体の管理に関すること。
- 庶務課**
  - 一、市役所の維持管理に関すること。二、市役所の維持管理に関すること。三、市役所の維持管理に関すること。四、市役所の維持管理に関すること。五、市役所の維持管理に関すること。六、市役所の維持管理に関すること。七、市役所の維持管理に関すること。八、市役所の維持管理に関すること。九、市役所の維持管理に関すること。十、市役所の維持管理に関すること。
- 課税課**
  - 一、市税の徴収に関すること。二、市税の徴収に関すること。三、市税の徴収に関すること。四、市税の徴収に関すること。五、市税の徴収に関すること。六、市税の徴収に関すること。七、市税の徴収に関すること。八、市税の徴収に関すること。九、市税の徴収に関すること。十、市税の徴収に関すること。
- 市民課**
  - 一、市民の権利義務に関すること。二、市民の権利義務に関すること。三、市民の権利義務に関すること。四、市民の権利義務に関すること。五、市民の権利義務に関すること。六、市民の権利義務に関すること。七、市民の権利義務に関すること。八、市民の権利義務に関すること。九、市民の権利義務に関すること。十、市民の権利義務に関すること。
- 厚生課**
  - 一、保健衛生及び福祉に関すること。二、保健衛生及び福祉に関すること。三、保健衛生及び福祉に関すること。四、保健衛生及び福祉に関すること。五、保健衛生及び福祉に関すること。六、保健衛生及び福祉に関すること。七、保健衛生及び福祉に関すること。八、保健衛生及び福祉に関すること。九、保健衛生及び福祉に関すること。十、保健衛生及び福祉に関すること。
- 衛生課**
  - 一、予防接種に関すること。二、予防接種に関すること。三、予防接種に関すること。四、予防接種に関すること。五、予防接種に関すること。六、予防接種に関すること。七、予防接種に関すること。八、予防接種に関すること。九、予防接種に関すること。十、予防接種に関すること。
- 農政課**
  - 一、農業政策に関すること。二、農業政策に関すること。三、農業政策に関すること。四、農業政策に関すること。五、農業政策に関すること。六、農業政策に関すること。七、農業政策に関すること。八、農業政策に関すること。九、農業政策に関すること。十、農業政策に関すること。
- 農林課**
  - 一、農林政策に関すること。二、農林政策に関すること。三、農林政策に関すること。四、農林政策に関すること。五、農林政策に関すること。六、農林政策に関すること。七、農林政策に関すること。八、農林政策に関すること。九、農林政策に関すること。十、農林政策に関すること。
- 商工課**
  - 一、商工業政策に関すること。二、商工業政策に関すること。三、商工業政策に関すること。四、商工業政策に関すること。五、商工業政策に関すること。六、商工業政策に関すること。七、商工業政策に関すること。八、商工業政策に関すること。九、商工業政策に関すること。十、商工業政策に関すること。
- 観光課**
  - 一、観光政策に関すること。二、観光政策に関すること。三、観光政策に関すること。四、観光政策に関すること。五、観光政策に関すること。六、観光政策に関すること。七、観光政策に関すること。八、観光政策に関すること。九、観光政策に関すること。十、観光政策に関すること。
- 管理課**
  - 一、都市計画に関すること。二、都市計画に関すること。三、都市計画に関すること。四、都市計画に関すること。五、都市計画に関すること。六、都市計画に関すること。七、都市計画に関すること。八、都市計画に関すること。九、都市計画に関すること。十、都市計画に関すること。
- 土木課**
  - 一、土木政策に関すること。二、土木政策に関すること。三、土木政策に関すること。四、土木政策に関すること。五、土木政策に関すること。六、土木政策に関すること。七、土木政策に関すること。八、土木政策に関すること。九、土木政策に関すること。十、土木政策に関すること。
- 下水道課**
  - 一、下水道政策に関すること。二、下水道政策に関すること。三、下水道政策に関すること。四、下水道政策に関すること。五、下水道政策に関すること。六、下水道政策に関すること。七、下水道政策に関すること。八、下水道政策に関すること。九、下水道政策に関すること。十、下水道政策に関すること。
- 都市計画課**
  - 一、都市計画政策に関すること。二、都市計画政策に関すること。三、都市計画政策に関すること。四、都市計画政策に関すること。五、都市計画政策に関すること。六、都市計画政策に関すること。七、都市計画政策に関すること。八、都市計画政策に関すること。九、都市計画政策に関すること。十、都市計画政策に関すること。
- 建築課**
  - 一、建築政策に関すること。二、建築政策に関すること。三、建築政策に関すること。四、建築政策に関すること。五、建築政策に関すること。六、建築政策に関すること。七、建築政策に関すること。八、建築政策に関すること。九、建築政策に関すること。十、建築政策に関すること。
- 会計係**
  - 一、会計に関すること。二、会計に関すること。三、会計に関すること。四、会計に関すること。五、会計に関すること。六、会計に関すること。七、会計に関すること。八、会計に関すること。九、会計に関すること。十、会計に関すること。



昭和41年度予算のあらまし

県政に五つの重点  
経費の節と効率的運営に苦心  
減合理化

昭和四十一年度の県の一般会計の当初予算は、二百三十六億一千二百万円とまじりました。県の予算ははじめて二百億を越す大型となった昨年より、さらに二・四％、二十五億九千七百万円もふえたわけですが、県の台所は、従来からだいたい七割から八割近くは国からもらっている。地方交付税や国庫支出金などで支えられており、県税収入は総額の二割足らず、あと使用料や手数料などをあわせても、自主財源は二割そこそこ。あいかわらずの苦しいやりくりはまぬがれませんが、

★産業基盤の整備

国が直接工事を行なって、国道九号線と二十九号線（鳥取若狭線）の改良、舗装、永久化には、来春三月までには、第一次改良がすべて完了。五十三号線（鳥取智頭津山）は、四十四年度の完成を目標に、こしはその改良舗装が先行されます。黒尾峠の改良も着手される見とあります。また、百八十一号線（米子一日野一勝山）の四十曲峠の改良もいよいよこしから三か年間にわたって本格的に進められることになりました。

★農林水産業の振興

農業の生産性と、農業従事者の所得や生活水準の向上をはかることを基本にその近代化を促進することは、農業界としての県政のうちでも、いっさいの伸びを見ても、いっさいの問題です。そこで、昨年に引き続き土地基盤の整備、農畜産物の生産対策として、まず地域に適合する作目の集団産地造成を重点に、あわせて省力化によるコストの低減をはかるいっしょう、市町村の関係団体と一体になって、米の一割増収運動を進めることにしています。また、和牛についても、たんに従来の種牛供給地としてだけでなく、優良肉用牛の生産県へと脱皮するた

★社会保障の充実

みんなが明るいくらしを

県民みんなが、ひとしく明るいくらしができるためには、生活環境の整備がたいせつですが、とりわけ本県のような、いわゆる開発のおくれている地域では、社会保障の充実がもっとも急がなければなりません。ひと口に社会福祉といっても生活に困るひとびとの保護や福祉施設の整備、公衆衛生のための施設から保健医療機関の整備、住宅対策など、なにもにも県民の日常生活との結びつきが深いので、政府の施策にま

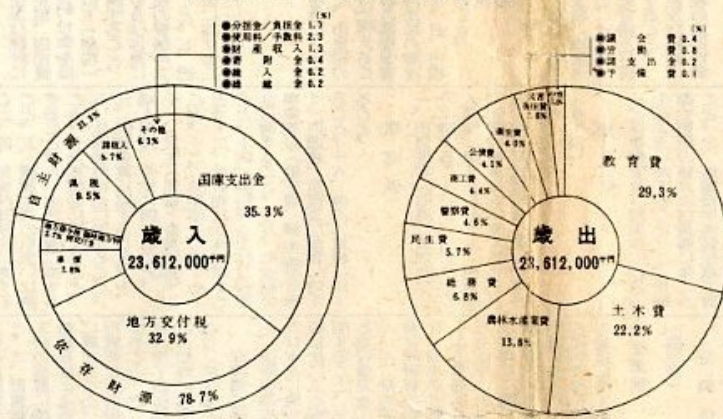
★教育の向上

つとともたたくさんありますので、その線にそいって、さらに本県独自の立場で、財政の許すかぎり努力して県民福祉の向上と民生の安定をはかりたいと思ひます。なかでも、児童や老人、あるいは精神薄弱者施設など県が設置すべき社会福祉施設の大部分は、それぞれ移転改築や新設によって一応整備が完了しました。予防行政についても、ガン検診車の購入によるガン早期発見、早期治療への

★中小企業と観光事業の振興

現在のむづかしい経済事情のなかで、企業の誘致はいろいろ困難な問題をかかえています。しかし、境外港の埋立造成地、あるいは鳥取大学の移転に伴う跡地、「低開発地域工業開発促進法」による指定地域内の工場予定地等に對しては、地元市町村と協力して、中小企業の振興について、企業近代化等による企業の経営健全化を進めるための融資制度や、信用保証協会による小口無担保制度の充実、その他中小企業金融公庫等の活用をはかって企業の育成をはかりたいと思ひます。

昭和41年度当初予算



一般会計 総額 236 億 1,200 万円

自動車税と納税証明

第一期 4月30日まで

普通自動車・小型自動車の車体検査を受けることになっている人や、所有権が留保となっている自動車を使用している人に課税される自動車税は、四月三十日と十月三十一日の年二回に分けて納付することになっていますが、その納期限が従来より一か月早くなっていますので、すでに送っている納税通知書によって期限内に納付がないと余分に延滞金がかかります。また、以前から自動車税を所有している人は、定期

身障者の雇用を

4・21日から強調週間

からだに障害をもっている人が、全国では百四十万人を越え、県下でも手帳をもっている人が昨年末で一万六千一人、つまり県民千人につき十七・五人の割合となっています。障害の原因は後天的なもの約九〇％、このうち疾病や思わぬ事故によるものが九〇％を占めています。原因別では一年前に比べると疾病が五・三％、仕事のうでの事故が七・四％、また交通事故は一四・六％とそれぞれ増加しています。不幸にして障害が残った人びとに対しては、七か所の福祉事務所や身体障害者厚生相談所、役場、民生委員などが、たとえば義手、足の交付、更生医療の給付、生活や職業相談または更生援護施設への入所などいろいろ相談にあづかっています。



四月二十日から三十日まで、こうした人たちの福祉をはかるための強調週間が設けられています。身体障害者は、職場に雇われることが少ないというのも事実ですが、事業主の中には、すでに身体障害者を雇用しているかたもあり、ひとりでも多くの障害者が職場で活動できるように企業経営者のかたの理解と協力が期待されます。

「お母さんといっしょ」

交通安全の実地教育を

この春新しく入学した児童たちについていけば、心配なのは、年ごとにふえている交通事故です。昨年度下でおきた交通事故は一、四八二件、死者八五名、傷者一、五五五名ですが、このうち小学生と幼児は、死者九名（一・三％）、傷者一八三名（一・三％）で、相当高い比率を占めています。

家庭でよく注意していただきたいことは、①道路は右側を歩く。歩道のあるところは必ず歩道を歩く。②道路を横断するときは左の安全を確認し、手をあげてまっすぐに渡る。③車対に横断しない。④道路で遊ぶのは絶対にやめておきましょう。⑤自転車のふたり乗りはしない。などの