



足をすべらせたら背がとどかない、こんなあぶないところに子どもたちは遠出している。

最近子どもたちの行動範囲が驚くほど広がっており、予想もしない遠くまで遠征しています。ヒヤッとするような交通量の多い国道を、混雑している町かどを、友だちと話しながら自転車をつらねて行く子どもたちを見かけますが、これからは、水の誘惑がはげしく、遠出する子どもたちもより多くなる季節です。そこには、水難が、交通事故がキバをむいて待ちかまえています。各家庭はもとより、よその家の子どもでも、危険なところでの遊びをみかけたら注意をしてやりたいものです。


なお、鳥取市では、青少年問題協議会というような幅広い組織をつくり、全市をあげて子どもたちを見守って行くことを検討しています。

広がっている

子どもの行動範囲

に注意

交通安全  
スローガン  
お母さん、幼児は右に  
手を引いて



# 鳥取市名誉市民選考審議会 会長に児島氏

## 副会長に四宮氏



四宮副会長



児島会長

員六十一才)を選び、また、選考基準や会の運営、などについて話し合いが行なわれた。

なお、名誉市民は、市長が、名誉市民選考審議会(市議会四人、学識経験者三人、市職員一人)の審査をへ、市議会の議決を得て決定します。そして名誉市民は、市の行なう式典への招待、また、死亡したときは、相当の礼をもつての弔慰、その他必要と認める礼遇を受けることとなっています。

審議会委員の方々

- 尾坂 雅人 市議会議長
- 池上 辰雄 市議会副議長
- 浜崎 芳雄 市議会議員
- 河村石太郎 市議会議員
- 学識経験委員
- 児島 卯吉 県経営者協会会長
- 村上 義幸 鳥大教育学部長
- 四宮 守止 日本海新聞論説委員
- 市選出委員
- 羽場 利平 鳥取市助役

鳥取市民または鳥取市に縁故の深い方で、公共の福祉増進に、あるいは文化の進展に貢献され、その功績が卓絶で、市民の尊敬の的とあがれる故人(明治二十二年、市制施行以後)、または生存者に、名誉市民の称号と名誉市民章および記念品を贈って、その功労に報いるとともに後世までその功績を顕彰しようと、ことしの三月定例市議会で「鳥取市名誉市民に関する条例」が制定されました。

そして、この条例により市長の諮問機関として「鳥取市名誉市民選考審議会」が設置され、その第一回審議会が六月二十日市役所第一応接室で開かれ、会長に児島卯吉氏(県経営者協会会長七十二才)、副会長に四宮氏(日本海新聞論説委員)

## 鳥取～米子間を複線化に

### 東部総合開発促進連盟総会で

近年、広域行政という言葉をよく聞きます。

この広域行政とは、昭和三十一年、昭和三十七、八年ごろから地域開発論と期を同じくして唱えられるようになったもので、つまり、近年の経済の高度成長による地域格差の是正や地域経済の開発を達成するためなど、地域の総合開発の推進をはかるため、一つの行政単位、いわゆる一つの都道府県

あるいは市町村だけでなく、それぞれの地域で共通した問題について、関係行政団体が丸となつた広域的な行政をいいますが、地域開発の進展とともにますます広域行政の要請は強く、全国的にもその必要性が声を大にして叫ばれています。

そういうなかで、鳥取県東部地区の総合的な開発をしようとして、昭和三十八年に鳥取市が中心となつて鳥取県東部一市十二町二村が鳥取県東部総合開発促進連盟をつくり、積極的に働きかけ、着々とその実績をあげています。たとえば、智頭線(智頭～佐用)の建設鳥取空港の整備、鳥取大学の統合移転、工場誘致など当初計画のものはすでにその実現をみています。

この連盟の総会が六月二十六日開かれ、昭和四十二年度の活動計画などを決定しました。

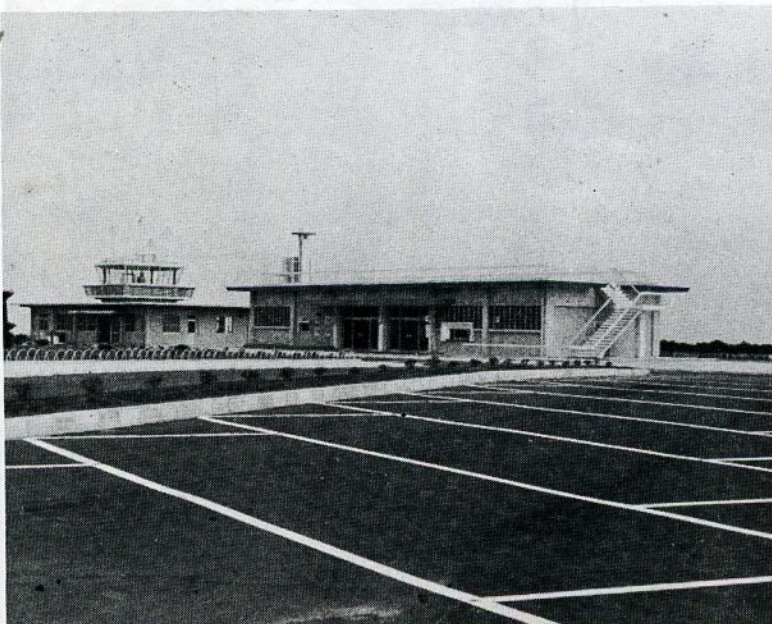
### 活動計画のおもなもの

(継続分も含む。)

- 一、山陰線鳥取駅附近の鉄道の高架化
- 一、山陰線(鳥取～米子)の複線化と因美線の輸送力強化
- 一、千代川改修工事
- 一、因幡山岳県立公園を国定公園に
- 一、長尾鼻岬を国立公園に指定あわせて同地に国立婦人の家の建設

- 一、袋川上流地区に防災(治水)ダムの建設
- 一、鳥取・姫路間の自動車高速道路の指定と新設
- 一、線道鳥取～国府線と福部～鳥取線の拡幅および改良舗装の促進

鳥取県東部総合開発促進連盟を構成している市町村  
鳥取市・岩美町・国府町・福部村・気高町・鹿野町・青谷町・郡家町・船岡町・河原町・八束町・若桜町・佐治村・智頭町・用瀬町



開航を待つ飛行場ターミナル

# 前年所得二十六万円以下は無税

## 身障者の非課税限度額を緩和

身体障害者には、テレビ、ラジオの聴視料の減免、乗車券の割引職業訓練あるいは補装具の支給などいろいろな優遇措置があります。が今回税法の改正があり、身障者に対する非課税限度額がさらに緩和されましたのでお知らせします。

除、配偶者控除を差引き、それに税率を乗じた額が課税されます。なお、六十五才以上の老年者、未成年者、寡婦にも、前年所得が二十六万円以下の人は課税されません。

1 前年の所得が二十六万円（昨年は二十四万円）以下の障害者（税法でいう障害者）は非課税で均等割も所得割も課税されません。ただし所得が二十六万円をこえる人と一般の人と同じく均等割（市民税四百円、県民税百円）と所得割（年間所得から基礎控

2 税額控除が行なわれる、すなわち前年の所得が二十六万円以上の人では、一般の人と同様に計算された所得割税額のうちから市民税千円、県民税千円の計二千元が軽減されます。したがって所得割が二千元以下の人は均等割の五百円を、二千元以上の

人はその額から二千元差引いた額と均等割の五百円を加えたものを納付していただくだけよい訳です。

また、納税義務者が障害者でなくても、配偶者、扶養親族に障害者がある場合も障害者一人につき市民税、県民税それぞれ千円の控除が行なわれます。

なお、六十五才以上の老年者寡婦にも前年所得が二十六万円以上の人には、市民税、県民税それぞれ千円の税額控除が行なわれます。

# 青のろくば

## 不燃物（大量）の捨て場はどこへ!!

先だって、土のこくずの混入したものを、津ノ井地区杉崎に捨てに行つたところ、捨てるのは困ると係員が申されたが、実際問題として凡ての廃物の捨て場があるのかお伺いしたい。あればびん類、かん類、煙突のこわれ、土その他不燃物の捨て場を教えてください。

お 答 え

（寿町 山根清造）

おたずねのように、大口に排出されるゴミは、事業所はもとより一般家庭でも、それぞれの事業所や家庭で搬出処分していただくことになつており、その捨て場は市が指定してあります。鳥取市には現在ゴミ処理場として三方所あり、一つは津ノ井地区香取にあります。ゴミを堆肥に変える施設のじん荼高速堆肥化装置、一つは、丸山のゴミ焼却場、一つは津ノ井地区杉崎を指定していません。焼却場です。

したがって、おたずねの煙突のこわれやびん類などの燃えないゴミは、現在のところ杉崎の瓦土採取跡地まで搬出していただきます。しかし、この埋立地が一ぱいになった時には、次の捨て場を広報紙などでお知らせします。また、木ぎれなどのように燃却可能なゴミは丸山の焼却場に、台所などからのゴミはじん荼高速堆肥化装置（コンポスト・プラント）までそれぞれ搬出していただきます。ご協力をお願い申し上げます。

# 第10回市民体育祭

## みんなで参加しよう

市民体育祭は、体育を広く市民の間に広ろめて、健康で活力に富んだ市民生活をつくるためのもので、こゝしは七月九日の軟式庭球をかきわりの十月七日までの約三カ月間にわたって行なわれます。多数参加ください。なお、競技は下記の十七種目です。

### 大会日程及び会場（予定）

種目	期 間	監督会議	会 場
庭 球 競 技	7月9日（日）	7月6日（木）	公園コート
陸 上 競 技	7月30日（日）	7月27日（木）	鳥取東高
水 泳 競 技	8月5日（土）	8月1日（火）	西中プール
野 球 競 技	8月19日（土）		西中、公設グラウンド
バスケット競技	8月20日（日）		市立体育館
男子バレーボール競技		8月17日（木）	明德小学校
女子バレーボール競技			市立体育館
ソフトボール競技		8月27日（日）	静風、西中
柔剣弓相			武徳殿
市内一周駅伝競技	9月30日（土）	9月25日（月）	市内一周
運動会（閉会式）	10月7日（土）		公設グラウンド
射撃オープン参加	8月6日（日）		吉岡射撃場



市や県では、このお金を大蔵省から低利で借り受け、小、中学校、病院、災害復旧など市民のみさんの福祉向上に役立てています。

このため郵便貯金は利子税（十五%）が免除されます。

なお、詳しく知りたい方は、市役所総務部課税課市民税係（電話②八一一一内線二二三番）へお問い合わせください。

## 郵便局だより

みなさんからの郵便貯金は、大蔵省の資金運用部にあずけられます。

市や県では、このお金を大蔵省から低利で借り受け、小、中学校、病院、災害復旧など市民のみさんの福祉向上に役立てています。

## 市民会館だより

### おもな行事

- 五日（水）教育問題討論集会（無料）
- 六日（木）鳥取県梨、ぶどう取引協議大会（無料）
- 五日～十日 笹鹿彪洋画個人展（無料）
- 八日（土）朝日婦人サロン（講演、映画鑑賞）（整理券）
- 九日（日）みのり会総会（無料）
- 十日（月）歌謡浪曲（天津羽衣）（有料）
- 十一日（火）歌謡ショウ（西郷輝彦）（有料）
- 十二日（水）老人大学修養講座（無料）
- 二十日（木）ブルガリア国立少年少女合唱団（有料）
- 二十二日（土）佐川ミツオ歌謡ショウ（有料）
- 二十五日（火）ジャズフェスティバル（大阪経大）（有料）
- 二十八日（金）日本共産党四十五周年の夕（会費制）
- 二十八日（金）飛びだせ孫悟空（民音）（会費制）
- 二十九日（土）鳥取県東部地区吹奏楽演奏会（会費制）
- 八月二日（水）労音七月例会（NHK弦楽四重奏団）（会費制）
- 八月七日（月）軽音楽コンサート（同志社大）
- 八月九日（水）労音八月例会（パッキー白片とアロハハワイアンズ）（会費制）
- 市民会館（大ホール、会議室、結婚式場）の使用申し込みは電話②八七七五・八七六四番へ

# 選挙人名簿の登録申し出は 九月一日までに

永久選挙人名簿の制度が昨年から実施されました。このため市外からの転入者や年令が到達した人など、つぎの事項に該当する方は選挙人名簿の登録申し出が必要ですので九月一日までに申し出て下さい。申し出をしないと選挙ができません。

なお、この登録申し出を受け付けた後九月十一日から九月二十日までに名簿の縦覧をし、九月三十日をもって永久選挙人名簿に登録します。

一 昭和四十一年十二月一日から昭和四十二年六月一日までに転入された方で、ことし九月一日までに年令満二十才に達した人  
二 本市に引き続き在住の方で、昭和二十二年九月二日までに生れた人  
三、二のほか、登録申し出をしないため選挙人名簿に登録もれとなつてゐる人

なお、この登録申し出は、本人が家族の方に直接市役所選挙管理委員会までおいでいただくことになってゐます。(印かんをご持参ください。)

また、新たに本市に転入された方は、転入前の市区町村の選挙管理委員会が発行する登録または未登録の証明書をかならずご持参ください。

**無料**

心配ごとく行政人権  
**相談所を開設**

とき 7月14日(金) 午前9.30分~午後3時  
ところ 東部生協 3階会議室

**紙上御礼**

鳥取市社会福祉協議会

金2万円也 鳥取市門通寺860 森下 時男殿  
金2万円也 鳥取市吉方3区434 遠藤 芳彦殿  
金1万円也 鳥取市掛出町 岡崎 豊隆殿  
金5千円也 鳥取市桶屋町39 岡村 猛殿  
金5万円也 鳥取市新町 三原 蔵殿  
金3万円也 鳥取市駅前本通り 楠 徳治殿  
金2千円也 鳥取市安長312 加藤 晃夫殿

これは、いづれも香典返として、市の社会福祉事業にご寄附くださいました。つつしんで感謝申し上げます。

鳥取善養銀行預託・払出状況(善意のたより)

- 現金1200円也(預託) 市内賀露町 砂沢 玉枝さん
- 袋のり105ヶ(預託) 市内川端3丁目 遠藤 寿治さん
- 郷土民謡(預託) 鳥取県観光民謡協会 会長 廣田 藤衛さん
- 光るたすき30本(預託) 市内新町 大北 敬治さん
- 市内片原5丁目 代表 田部 隆さん
- 労力奉化(預託) 城北高校JFC会 田村 佳子さん
- 衣類25点(預託) 市内叶(払出) 市内立川5丁目 鳥取子供学園へ 川戸 定夫さん
- タタミ22畳(預託) 市内末広温泉町(払出) 市役所厚生課社会係へ 福田 陽子さん
- 子ども雑誌34冊(預託) 市内東町 福田 健さん
- (払出) 市立母子寮へ
- 子ども雑誌68冊(預託) 市内丸山町 岡部 高治さん
- (払出) 鳥取子供学園へ
- 三輪車、電気洗濯機(預託) 市内西町3丁目 坂出東史雄さん
- (払出) 市立母子寮、市立小ばと保育所へ
- 子ども雑誌31冊(預託) 市内栗谷町 坪上 愛恵さん
- (払出) 鳥取子供学園へ
- 衣類、タオル72点(払出) 市内桶屋町火災り災者へ
- 点訳本71冊(払出) 鳥取県立図書館へ

善意ポスト開箱状況

日ノ丸バス待合所 215円  
若桜橋駐在所 10円  
大丸屋上 19円  
日ノ丸バス待合所 12円 合計256円

**鳥取市職員募集**

昭和四十二年度の鳥取市職員採用試験をつぎの要領で行ないます。

試験期日  
第一次試験 十月十五日(日)  
第二次試験(一次試験合格者のみ) 十月下旬

申し込み受付期間  
九月十八日(月)~十月六日(金)の午後五時まで、ただし土曜日午後、日曜祝祭日は除く、また郵送の場合は期間内の着信に限る。

募集職種  
下表のとおり  
問い合わせ及び申込書請求先  
鳥取市尚徳町一六一  
鳥取市役所総務部職員課  
電話(22)八二一内線三八

なお郵送の場合はあて先を明記して、十五円切手をはつた返信用封筒を必ず同封すること。

職 種	試験程度	学 歴	人 員	受 験 資 格
一般事務職	上 級	大 学 卒	2 人	昭和18年4月2日以降の出生者で昭和43年3月卒業見込者
	初 級	高 校 卒	男子 5人 女子 3人	昭和22年4月2日以降の出生者で昭和43年3月卒業見込者
技 術 職	上 級	大 学 卒 大 農 業 卒 農 業 士 木 木	男子 2人	昭和18年4月2日以降の出生者で専門課程の卒業者および昭和43年3月卒業見込者
	初 級	高 校 卒 一 般 土 木、電 氣、機 械、建 築	男子若干名	昭和22年4月2日以降の出生者で専門課程の卒業者および昭和43年3月卒業見込者
保 母 職		有 資 格 者	女子若干名	昭和20年4月2日以降の出生者で昭和43年3月資格取得見込者

清掃員募集中  
詳しくは、鳥取市総務部職員課へ

どうぞ……  
年金の相談に!!  
国民年金、厚生年金について、つぎのとおり相談室を開きます。お気軽においでください。

日時 七月二十日  
午前10時~午後四時  
場所 市役所玄関ホール

みんなで踊ろう

8月15日 花火大会・於千代川原

8月16日 しゃんしゃんかき踊り

写真コンクールに多数ご応募ください





