



1日120回にも及ぶ列車運行のあい間をぬって、きょうも4頭タイタンパーのエンジンがうる —鳥取保線支区の青年たち—

## 寒風のなかでもえる 情熱と誇り —保線区の若者たち—

紺べきの日本海に白い波頭がカスリ模様をえがき大山の岩肌は夕日を浴びて赤銅色にかがやく。汽車は美しい景色を窓辺に写しながら走ります。

汽笛で我に返り線路を見ると、走り去る列車を見

送る保線区員の姿が流れて行きます。快適な汽車の旅ができるのも、この人たちの陰の力があればこそ……。とありがたく思いました。そして、“緑の下の力持ち”の大切な役割と黙々とその任務を果す人々の尊さをしみじみ思い出すことができました。

その後、鳥取保線支区をたずねてみると、寒風のなかでテキパキと保線作業する多くの若い力のあることを知りました。そこには、“列車の安全を守る”という誇りがみなぎっていました。



# 計画的な買物と貯蓄が

## 物価の値上がりを押える

八村 これは、なかなか大きな問題ですね。すでにみなさんテレビやラジオ、新聞などでご承知と思いますが、四十五年も拡大基調を続け、好景が続くだろうと思われています。

いろいろな統計資料がありますが、その一例から申し上げますと、四十五年の国民総生産は実質十二パーセントの上昇で、消費者物価は五パーセント近くの上昇が予想されます。

つまり、景気はいいが、消費者

物価はあがるとい  
う、われわれ市民  
生活には非常に影  
響があると考えら  
れます。

消費者物価を押  
えるため、財政面、  
金融面から、いろ  
んな施策がなされ  
ていますが、言う  
べくしてなかなか  
かむずかしいで  
はないでしょうか。

ただ、一般的に  
いえることは、  
需要、供給の関  
係から、消費者  
が消費物資の購  
入をさし控える  
反面貯蓄をし  
ていく、こうい  
う貯蓄精神の  
醸成が、今の時  
代にこそかなり  
必要ではないで  
しょうか。そ  
の施策とこれに  
対する国民の協  
力体制が消費  
者物価を押える  
一番かんたんな  
方法ではないか  
と私

は思いますがネ。

市長 全く同感です。

近年、国民の所得がだんだん多くなり、消費生活も非常に盛んになったことが目につきますね。わたしどもの親が生きておれば、もったいないことをすると、目を見張るようなことが、どこの家庭でも平気に行なわれている……。つまり、どんどんもうけて、どんどん使う、貯金はバカラシイ……などいいながら、物価は安定しなければいけないというのですから、全く困ったことですね。

八村 そこで市長さん、貯蓄心を市民の方々にもっていただけるとうな方策をお願いします。

# 鳥取市の印象 (8)

鳥取地方気象台長 平澤 健造

二年前の四月に着任した時、鳥取駅前には色とりどりの若者たちが溢れ、砂丘行きのバス乗り場には長い行列が出来ているのには驚きました。そして、駅の周辺一帯が温泉街であるという話を聞かされ、さすがは観光県の県庁所在地であると感心させられました。



その後、雪の砂丘、風紋の砂丘、夕陽に映える夏の夕暮れの砂丘などを楽しんだり、すばらしい景色の白兎海岸、賀露海岸での海水浴や、湖山池周辺のサイクリングなど、子供達と共に満喫してい

ます。我が家の庭でスキーが出来るといっても、ちよつと他にはありませんね。

前任地神戸でのかかりつけの歯医者さんが当地の人とかで、住みやすいところですよ。という話でしたが、正にそのとおりですね。とつきにくい欠点はあるが、人柄は良く、人情味も豊かで、前台長始め多くの人が十年内外も住みついた気持ちがよくわかりました。

このたびの、十六年振りの大雪にはお困りだったことと思います。当地は日本海に面している土地の割には、気象災害は少なく、平穏な所ですが、しかし、近年は世界各地とも異常な気象が多く、特にここ数年は記録的な気象が現われやすくなっておりまして。今回の大雪や昨夏の大雨では鳥取のことが全国ニュースとしてテレビに何回も取り上げられていたましたが、異常気象の直撃を受けやすい土地柄であるのも印象的ですな。

市長 そうですね、市政の方向としても、大いに努力しなければならぬと思います。

もちろん、国をあげて物価の安定はどのようになればいいかを国民みんなで考え、努力することも必要ですね。

ここらあたりで話題をかえ、鳥取市の姿を鏡に写してみたいかがでしょうか。

## もっと郷土に誇りを

### 空気清浄で

### 水清い緑の地

八村 ぜひ必要ですね、将来のためにも……。

市長 鏡に写してみる場合、いろいろな角度からみる必要があると思います。つまり、市民性、風土そして産業など……。

この場合市民性は、秀れていると思います。人情も豊かで、こまやかで、また、なにもまして勤勉なことです。

また、風土や産業にしても、鳥取市の天候は、なるほど全国的にみて恵まれているとは思いますが、外部の人がみた鳥取市、山陰というイメージとは非常にかけ離れた住みやすい所だと思えます。この点PRが必要ではないでしょうか……。

したがって、こうした地域に産業が起っていない、これではいけませんね。

産業は、周辺の大砂丘や温泉、湖山池など観光資源ともあわせて

結婚 (44.1~12月)	
945組 1日平均 約2.6組	
(44.1~12月)	
2,860人 1日平均約7.8人	

考える必要がありますね。空気清浄で水清し、というきわめてすぐれた地域です。

現在住んでいる者、これから生れてくる者、育っていく者、みんながもっと誇りをもっていい地域ではないでしょうか。

八村 そのとおりですね。自分の郷土は、すばらしいんだという誇りを、もっともっていただきたいのです。

市長 そうですよ、まず誇りをもつということが一番大切なことだと思えます。誇りをもつた上に努力する。自分たちの土地は、自分たちでよくする、そして次の世代にゆずっていく。その世代も努力してまた次の世代へ、というふうな鳥取市で、ますます発展するように願っておる次第です。

両者 どうも、いろいろありがとうございました。

人口 11万5,811人  
世帯数 3万3,852世帯  
面積 237.25km<sup>2</sup>

## 昭和44年度 一般会計予算の執行状況 (44. 12. 31日現在)



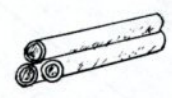

# 鳥取市の財政状況

鳥取市告示第一号  
地方自治法第二百四十三条の三第一項の規定に基づき、昭和四十四年七月一日から昭和四十四年十二月三十一日までの期間における鳥取市の財政事情を次のとおり公表する。  
昭和四十五年二月一日  
鳥取市長 高田 勇

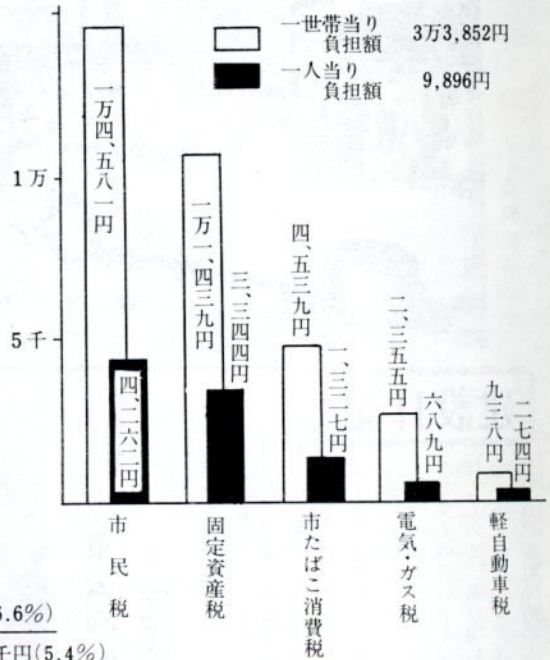
歳入		(予算現額 34億2,280万4千円, 収入済額 22億6,230万1千円)					
市税 (三三・五%)	収入済額 一億四、六〇〇万円	国税支出金 (二四・六%)	収入済額 八億三、九八四万円	地方交付税 (一九・八%)	収入済額 六億七、六四二万二千円	諸収入 (一一・七%)	収入済額 三億九、九二八万三千円
市債 (四・二%)		収入済額 四、五五五万七千円		収入済額 四、五五五万七千円		収入済額 四、五五五万七千円	
使用料及び手数料ほか (六・二%)		収入済額 一、七三〇万円		収入済額 一、七三〇万円		収入済額 一、七三〇万円	
収入済額 二億一、六六六万九千円		収入済額 一億五、〇八四万六千円		収入済額 一億五、〇八四万六千円		収入済額 一億五、〇八四万六千円	

歳出		(予算現額 34億2,280万4千円, 支出済額 23億5,986万2千円)					
総務費 (市役所の経営費など)	支出済額 六億六、〇五〇万八千円 (一九・一%)	民生費 (生活保護や保育所費など)	支出済額 五億九、八六一万八千円 (一七・五%)	土木費 (道路整備、住宅建設など)	支出済額 五億七、六九七万三千円 (一六・九%)	教育費 (小・中学校建設費など)	支出済額 四億六、一三六万五千円 (一三・五%)
農林水産業費		支出済額 三億〇、二二四万円 (九・一%)		支出済額 一億三、七四八万三千円		支出済額 一億三、七四八万三千円	
公債費		支出済額 二億五、九七〇万円 (七・六%)		支出済額 一億三、二二六万三千円		支出済額 一億三、二二六万三千円	
商工・衛生・議会・消防など		支出済額 五億六、三四〇万円 (一六・三%)		支出済額 四億四、九〇一万円		支出済額 四億四、九〇一万円	

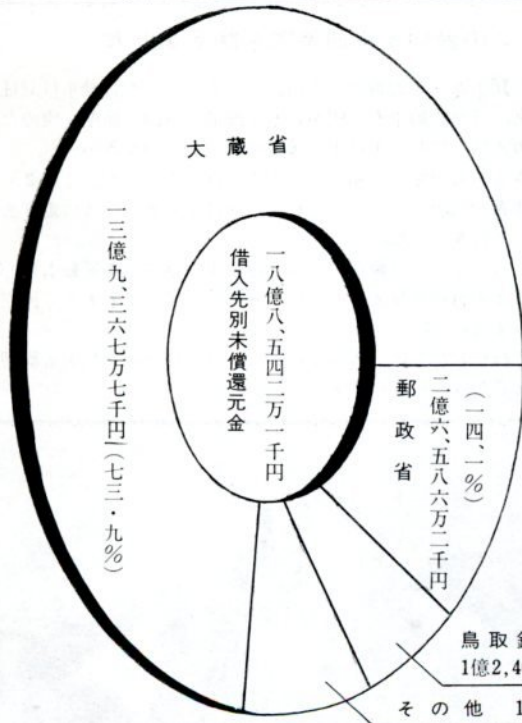
## 昭和44年度 特別会計予算の執行状況 (44. 12. 31日現在、公営企業会計を除く)

<p>住宅改修資金貸付事業会計</p> <p>予算現額 640万6千円 収入済額 56万9千円 支出済額 596万5千円</p>	<p>土地区画整理事業会計</p> <p>予算現額 1億4,396万7千円 収入済額 6,693万8千円 支出済額 3,345万2千円</p> 	<p>水洗便所改造資金貸付事業会計</p> <p>予算現額 886万2千円 収入済額 149万4千円 支出済額 127万7千円</p> 	<p>と畜場事業会計</p> <p>予算現額 3,585万円 収入済額 512万5千円 支出済額 244万5千円</p>
 <p>下水道事業会計</p> <p>予算現額 2億8,726万9千円 収入済額 1億3,927万7千円 支出済額 1億1,697万2千円</p>	<p>土地取得事業会計</p> <p>予算現額 1億0,021万円 収入済額 6,751万1千円 支出済額 6,718万3千円</p>	 <p>国民健康保険事業会計</p> <p>予算現額 6億5,944万2千円 収入済額 3億4,089万3千円 支出済額 3億7,283万円</p>	<p>簡易水道事業会計</p> <p>予算現額 187万円 収入済額 121万8千円 支出済額 78万6千円</p>

市税の負担状況 (44. 12. 31日現在)



市債の状況 (44. 12. 31日現在高)



市有財産の状況 (44. 12. 31日現在)

出資による権利 9,295万4千円 	積立金 1,762万4千円 	有価証券等 2,063万8千円 	
現金及び預金 2億2,455万4千円 	自動車 71台 	建物 17万6,131平方メートル 	土地 388万6,659平方メートル 

44年度に実施するおもな事業 (44. 12. 31日現在)

小学校建設	8,619万4千円	久松, 稲葉山, 美保小など
中学校建設	4,620万2千円	南中
城跡公園整備	1,000万円	史跡「鳥取城跡」の整備
スノーケル(屈折ハシゴ車)	1,200万円	1台購入
同和事業	1,191万1千円	馬場の道路新設ほか
公営住宅建設	5,880万円	賀露市営住宅48戸
道路整備事業	1,844万円	今町~裁判所ほか
街路事業	1億0,323万8千円	富安~宮の下線ほか
青島公園	1,282万円	青島大橋(歩道橋)(完成)
下水道事業	1億9,500万円	管渠布設, 終末処理場
部落内舗装	1,451万円	湖山, 足山ほか
アスファルト舗装	2,000万円	越路, 三山口ほか
橋梁改良	2,500万円	御舟橋ほか
都市公園	420万円	寿, 三軒屋
農業構造改善事業	8,764万3千円	選果場(梨)
農道舗装	2,400万円	湖山町(圃場整備地区)ほか
農道新設	930万円	北村, 瀬

むすび

今年度も積極健全財政を基調としながらも、「明るく、住みよい、豊かな市民生活」を実現するため、市政三本の柱。谷間のない市政、健康都市の建設、近代的生産都市の実現。を全職員が一丸となって強力におし進めてまいります。

市民のみなさんの一層のご理解、ご協力をお願い申し上げます。

## この親切が交通渋滞を防ぎました

16年振りの大雪で、市街地いたるところで自動車は立往生、この自動車も、駅から太平線通りに向う途中、雪のためスリップして走れず、後続車はジュズつなぎ……。多くの人が知らぬ顔で通りすぎて行きましたが、この2～3人が後押ししてやっと発車、後続車もスムーズに走り去って行きました。

ちょっとした親切は、当の運転車や後続車の運転者に心暖まる思いを与え、さらに交通渋滞の緩和にも大きく役立ちました。

わたしたちは、困っている人を見かけたら勇気ある親切を心がけたいものです。



鳥取駅前にて

## 建設日記

### 寿 三軒屋 児童公園の 完成間近か

児童に健全な遊び場をと、児童公園の建設に積極的に取組んでいます。今年度は、約二百二十万円で、三軒屋児童公園（本町五丁目、二〇〇平方メートル）と三軒屋児童公園（本町五丁目、二〇〇平方メートル）の二カ所に工事をすすめています。完成の運びとなりました。

この公園は、スベリ台やブランコなど多くの遊具がそなえられたりっぱなもので、遊び場に恵まれない附近の子どもたちは大喜びでした。（写真は寿町地内の寿児童公園）



## 南中の屋内体育館も

### 完成近し

市は、年次計画により市内の小・中学校の建設に取組んでいます。この南中は、統合中学校として、昭和四十二年分から新築工事に取りかかっているもので、本年度は総事業費約五千三百万円をかけて屋内体育館（八九五平方メートル）、写真室と特別教室（理科室、家庭科室、管理室など六九〇平方メートル）の建設をすすめており、今月末日を完成目標に最後の仕上げを急いでいます。



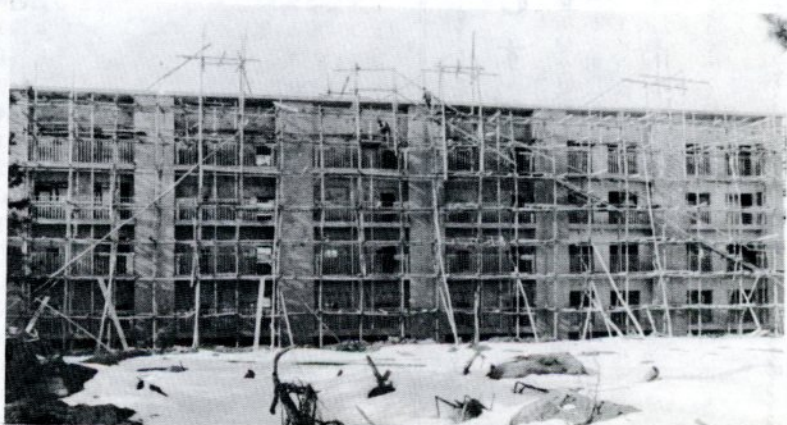
### また、賀露地区に

### 四階建て市営住宅が

賀露地区に事業費約三千二百万円をかけて、第二種中層耐火構造四階建ての市営住宅（二十四戸分）の建設をすすめています。

これは、今月末日完成で、三月中旬の入居を目標に工事を急いでいます。

なお、今年度は同地区内に二階建てと平屋建ての二十四戸（入居済み）がすでに完成しています。



# もっと奉仕活動の紹介なども

## とっとり市報の

### アンケート結果がまとまりました

とっとり市報は、市役所のいろいろなできごとなどを市民のみなさんにお知らせする、最も重要な役割を持っていますが、それだけに読みやすく、親まれるものにならなくては昨年暮に「とっとり市報」について、永久選挙人名簿から無作為抽出（抽出率約百分の一）により、三百二十八世帯に対し、アンケート調査（設問九）を実施しました（回収率四五・八％）。そこで、このアンケートの結果と、寄せられたかすかずの貴重な意見のうちおもなものをお知らせします。

なお、この調査にあたって、多くの方々にご協力いただきありがとうございます。これからも編集に大いに参考にさせていただきます。

## 設問

1 あなたは、とっとり市報をご存じですか。

ア知っている 二〇〇％  
イ知らない 〇

2 とっとり市報の配布は

ア配布されている（ときもきも含む） 九八・六％  
イ配布されていない 一四・〇％

3 とっとり市報は何日で届きますか

ア発行日（毎月十日）には着く 五五・四％  
イ発行から四日以内 二五・〇％  
ウ発行から五日以降 二〇・五％  
エ発行から十日以降 一四・一％

4 とっとり市報を読んでいますか

ア読んでいる 九三・三％  
イ読まない 六・七％  
ウ読まない 〇

5 内容について

(1) 多く掲載してほしい記事

① 一般行政記事

② 保健衛生関係記事

③ 社会福祉関係記事

④ 市議会関係記事

⑤ 教育関係記事

一般社会時事、交通関係、農業、商業、水道などの順

(2) 現在定期に連載しているもの  
万博ニュース  
ア読めてほしい 八一・五％  
イやめた方がよい 一八・五％

鳥取市の印象  
ア読めてほしい 九五・三％  
イやめた方がよい 四・七％

くらしの知恵  
ア読めてほしい 九七・六％  
イやめた方がよい 二・四％

紙上御礼  
ア読めてほしい 七八・二％  
イやめた方がよい 二一・八％

## 建設日記

ア読めてほしい 八八・二％  
イ少なくてもよい 一一・八％

表紙について

(一) 名所、田跡など

(二) 季節の移り変り（自然など）

(三) 子供、青年、老人など

(四) 子供をテーマにしたもの

(五) 観光地など

老人をテーマにしたもの

青年 " "

壮年 " "

などの順

(3) お知らせ版について

ア役立つ 九一・四％

イ役立つでない 八・六％

(4) 登載写真について

ア従来程度（以上も含む） 九〇・三％

イ写真が少なく 九・七％

(5) 活字の大きさについて

ア従来どおりでよい 八七・四％

イ活字は大きく 二・六％

6 紙面の大きさについて

ア従来どおりでよい 七八・八％

イ大きくした方がよい 二一・二％

7 紙質について

ア従来どおりでよい 八八・二％

イ厚い方がよい 一・四％

ウ薄いものでよい 一〇・五％

8 ページ数について

ア四ページがよい 二八・五％

イ六ページがよい 三三・三％

ウ八ページがよい 三九・二％

よせられたおもな意見

紙上御礼は使途を明確に。

奉仕活動の紹介、新市域への行政のビジョン、保存表紙の配布、郷土出身芸術家の作品紹介、内職の紹介、福祉施設の紹介など。

市・県民税の申告は早目に

市・県民税の申告期間は、つきのとおりです。

申告はなるべく早目にすませましょう。

申告期間

二月十六日～三月十六日

なお、給与所得者で、前年（昭和四十四年中）に給与以外に所得

## あなたの

### 固定資産

土地 地  
家屋 屋  
償却資産 償却資産

確認を...

三月一日～二十日まで

昭和四十五年一月一日現在で、

土地、建物の評価替え（全国一せい）を行ない、昭和四十五年固定資産税の算定の基礎となる課税台帳（土地、家屋、償却資産）の縦覧をつぎのとおり行ないます。

縦覧期間

三月一日～三月二十日まで

（土曜日の午後、日曜日は休み）

なお、内容に納得のいかない方は、三月三十日までに文書で審査の申し出（印鑑が必要）ができます。

また、昭和四十四年度分の納税通知書を受け取ったあと、住所変更（町名変更の場合を除く。）された方は、課税課固定資産税係

（電話二一三三三）へご連絡ください。

## 第18回 全国婦人会議出席者の募集

於富山市

あなたの所感文をおよせください。（選考のため）

※応募資格 満20歳以上の婦人

※原稿 400字詰原稿用紙3枚以内

※主題 「今日における婦人の家庭責任」

(例) ・共稼ぎ家庭における家庭責任・働く母親と子どもの保育など

・家業の発展と家庭責任の調和

・ボランティア活動と家族の理解・家庭責任と団体役員活動の悩みなど

・家庭責任に及ぼす社会の動き・核家族における子どもの保育と老後の生活など

※しめきり 2月20日（金）

※送り先と詳しいこと 鳥取婦人少年室（電話23249番）NHK鳥取放送局（電話22-2231番）



について

のなかった人、所得税の確定申告書を提出した人などは、申告をする必要はありません。

# 鳥取市教育百年史の

## 資料(写真・証書・記録・文書など)

### 収集にご協力下さい

市教育委員会は、昭和四十七年  
がわが国に学制がしかれてからち  
ようど百年にあたるため、この年  
を完成目標に今年度から四カ年計  
画で、鳥取市教育百年史の編さん  
にとりかかるとしています。

ところが、鳥取市は、明治、大  
正、昭和の三代にわたり洪水、地  
震、大火などの大きな災害により、  
教育資料の消滅がひどく、収集に  
困難をきわめています。

とくに、明治初年から明治二十  
年にかけての資料が少なく、係で  
は学校関係など関係各方面にも手  
をつくしていますが、みなさんの  
うちで古い学校の写真、証書、記  
録あるいは社会教育の文書など、  
また、当時の状況をご存知の方、  
あるいはいい伝えに記憶しておら

### くらしの知恵

暦の上ではもう春、そろそ  
ろ庭をいろいろみてみるこ  
ろ、作業をする前にあらかじめ  
手に(つめの間にも)せっ  
けんをぬっておくと、仕事が  
すんでからの手洗いはきわめ  
て簡単、しかも、すっきりき  
れいに落ちます。



とっとり市報

21号

昭和45年2月10日

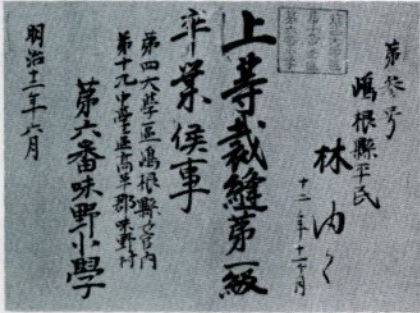
鳥取市総務

庶務課編集発行

(印刷)

KK孔版社

なお、編さんは、鳥取市教育百  
年史編さん委員会(会長 片岡氣録  
氏)があたります。  
ご連絡いただく係  
鳥取市尚徳町一六一  
鳥取市教育委員会学校教育課  
(電281-111-318番)



### 市民課窓口 待ち時間を少なくするため もう一度必要なものの確認を

就職や進学など  
に必要な、各種証  
明書の請求や届け  
出が多くなり、市  
民課の窓口事務が  
混雑する時期とな  
りました。

市民課では、少  
しでも窓口で待つ  
ていただく時間を  
短くしようとして、効  
率的な窓口態勢を  
ととのえています  
が、それだけでは  
窓口の混雑は解決  
しない現状です。

市民の方々に世  
帯移動されたときなどは、そのつ  
ど正確な届け出をすること、届  
け出や各種証明書の請求に必要な  
ものをお忘れにならないことが、  
一層あなたの待時間を短かくする  
こととなります。



### 戸籍の謄本とは… 抄本とは…

そこで、今回は、住民異動の場合  
に必要なもの、各種の謄抄本の請  
求などについてお知らせします。

せっかく忙し時間をさいてお  
いでになるのですから、出かける  
前に、戸籍や住民票の謄抄本で何  
が何通必要であるかを確認してか  
らお出かけください。

謄本…家族全員を記載  
抄本…必要な者のみを記載

### 紙上御礼

鳥取市社会福祉協議会

- 金5千円也 材木町(市営住宅) 西尾登美雄 殿
  - 金1万円也 元町314 海山 幸恵 殿
  - 金5千円也 西町5の156 山田 俊治 殿
  - 金3千円也 吉方温泉2丁目 森 薫 殿
  - 金1万円也 本町4丁目 福田 哲郎 殿
  - 金2万円也 玄好町485 岩崎 慎吾 殿
  - 金5千円也 湖山町大寺屋 佐武 秀男 殿
  - 金1万円也 東町3丁目 段塚美智子 殿
  - 金5千円也 雲山310 井関登久治 殿
  - 金3千円也 寿町742 岸本 勇 殿
  - 金1万円也 田園町4丁目 山部ふ七子 殿
  - 金4千円也 江崎町102 古川 芳次 殿
  - 金5千円也 田園町4丁目 中原 熊藏 殿
  - 金2万円也 行徳ろ775の3 平田 幸久 殿
  - 金3千円也 寿町560 村中 充 殿
  - 金1万円也 賀露町2区 大江 徳平 殿
- これは、いずれも香典返しとして、市の社会福  
祉事業にとご寄付いただきました。  
つつしんで感謝申し上げます。

金3万円也 片原5丁目258 小澤 弘 殿

これは、小澤なお殿の逝去に際し、追善供養と  
してご寄付いただきました。  
つつしんで感謝申し上げます。

### 住民異動届けに必要なもの

種 類	届けに必要なもの
<b>転入届</b> { 他の市区町村から鳥取市に 住所変更したとき 転入の日から14日以内に届 け出ること	印かん(みとめ印でよい) 転出証明書(前住所地発行のもの) 国保加入者は…国保の保険証 国民年金の加入者は…年金手帳 福祉年金受給者は…年金証書 米穀通帳
<b>転出届</b> { 鳥取市から他の市区町村へ 住所変更するとき	印かん(みとめ印でよい) 国保の加入者は…国保の保険証 米穀通帳(保有米農家は売渡証明書)
<b>転居届</b> { 市内移動のとき、転居の日 から14日以内に届け出ること	印かん(みとめ印でよい) 国保の加入者は…国保の保険証 国民年金の加入者は…年金手帳 福祉年金の受給者は…年金証書 米穀通帳
<b>世帯変更</b> { 世帯主の変更、世帯分離な どしたとき 変更のあった日から14日以 内に届け出ること	印かん(みとめ印でよい) 国保の加入者は…国保の保険証 国民年金の加入者は…年金手帳 福祉年金の受給者は…年金証書 米穀通帳



# ととり市報

## 種痘の予防接種

○対象者  
 第1期 S43.11.1～S44.10.31の出生者  
 第2期 S38.4.2～S39.4.1の出生者  
 (45年度小学校入学予定者)  
 第3期 S32.4.2～S33.4.1の出生者  
 (小学校6年生)

○料金 無料  
 ○時間 午後1時30分～3時  
 ○子防接種をしてはいけない人  
 まん延性皮膚病患者、ポリオ生ワクチン投与を受けて2週間以内の者、はしかの子防接種後1カ月以内の者、有熱患者、心臓血管系、腎臓、または肝臓に疾患のある者、病気衰弱者、著しい栄養障害者、アレルギー体質者、けいれん体質者、その他医師が不適当と認める者

計画日程

対象区域	接種場	接種および検診日		
		第1期	第2・3期	検診日
倉田・美保	明德小学校	2月9日(日)	2月13日(金)	2月16日(日)
神戸・大和	美和	2月12日(日)	2月17日(火)	2月19日(木)
日進・修立	日進	2月18日(日)	2月23日(金)	2月25日(日)
久松・城北	久松	2月24日(日)	3月2日(日)	3月4日(火)
醇風・富桑	醇風	2月26日(日)	3月3日(火)	3月5日(木)
濃蔭・補尾	濃蔭	3月6日(日)	3月11日(火)	3月13日(木)

⑤ 賀露、湖山、末恒、東郷、大正、津ノ井、米里、稲葉山、湖南、明治、豊実、松保地区は実施済みです。まだの方は、都合のいいところで受けてください。

## 身障者相談

2月17日 耳鼻定期相談  
 2月20日 整形定期相談  
 と き 午後1時～4時  
 ところ 保健所(二階町) 電②5161番  
 ○ご相談においでの際は、印かんと手帳をお持ちください。

## 春の火災予防運動

— 2月28日～3月13日 —  
 ストープ、コタツは正しく使いましょう  
 寝る前には火の元の点検を  
 子どもの火遊びはやめましょう  
 火車・救急は119番へ

## 不燃物の収集

大雪には定時収集がマヒ  
 大雪になると不燃物やゴミの定時収集がマヒしてしまいます。この点あらかじめご承知おきいただくとともに、なるべく道路の雪は、収集車輛が往来できるよう広めにあけておくなど協力ください。

### 特別清掃地域内の収集予定

2月10日・21日 3月3日・12日  
 西品治(1部) 千代町 八千代町 南町(1部) 寿町(1部) 行徳 今町1～2丁目(1部) 古市 富安 吉成  
 2月12日・23日 3月4日・13日  
 賀露 湖山 吉岡  
 2月13日・24日 3月5日・14日  
 浜坂 丸山 湯所町1～2丁目 東町1～3丁目 栗谷町 江崎町  
 2月16日・25日 3月6日  
 材木町 玄好町 片原1～5丁目(1部) 西町1～5丁目 尚徳町 掛出町 庵丁人町 大榎町 御弓町 元大工町 大工町頭 上魚町 若桜町 鍛冶町 寺町 職人町 桶屋町 戎町  
 2月17日・26日 3月7日  
 片原1～5丁目(1部) 本町1～5丁目 二階町1～4丁目 茶町 新町 元魚町1～4丁目 川端1～5丁目 元町  
 2月18日・27日 3月9日  
 南町(1部) 瓦町 栄町 弥生町 末広温泉町 永楽温泉町 吉方温泉1～4丁目 吉方町2丁目(1部) 立川町5丁目(1部)  
 2月19日・28日 3月10日  
 馬場町 上町 中町 吉方町1～2丁目 立川町1～5丁目 卯垣 岩倉 緑町 旭町  
 2月20日 3月2日・11日  
 田島 松並町1～3丁目 西品治(1部) 相生町1～4丁目 寿町(1部) 新品治町 田園町1～4丁目 青葉町1～3丁目

### 特別清掃地域外の収集予定

2月12日 3月11日 倉田 大正  
 2月13日 3月12日 千代水 美穂  
 2月14日 3月13日 美保  
 2月18日 大和 神戸 2月19日 東郷 豊実  
 2月20日 明治 2月25日 湖山 松保  
 2月26日 吉岡 大郷 2月27日 末恒  
 3月4日 中ノ郷 米里 3月5日 稲葉山 面影  
 3月6日 津ノ井

## 市営住宅補充入居 (旧市内10戸)者の募集

受付 45年2月20日まで  
 希望者は市建築課(電②8111-256)へ

## いろいろなお知らせ

### 鳥取市青年大学作品展

と き 2月21日(日)～2月23日(月)  
 ところ 市民会館会議室  
 入場 無料  
 内容 書道、洋画、生活作品展など

### 鳥取市職員(給食調理員)募集

職 種 給食調理員  
 受験資格 昭和15年4月2日以降出生の女子(学歴は問いません)  
 募集人員 若干名  
 試験期日 昭和45年2月23日  
 受験場所 市役所  
 受付期限 昭和45年2月13日午後5時まで  
 申し込みと詳しいことは 市職員課(電②8111-218)へ

## 国民年金あれこれ(3)

得になる手続きを一年金加入者—  
 国民年金(老令年金)は、原則として25年(年令により24年から10年の短縮措置)以上保険料を納め、満65歳から支払われます。ところが、被保険者のうちには保険料を納め忘れたり、納期限から2年を経過したため、時効で保険料を納めることができなくなり、老令年金の資格期間(25年)を満たすことができなくなっている人があります。このたびの法律改正で、時効となった保険料をつぎの方法で納めることができるようになりました。該当する方は、この機会をのがさず時効となった保険料を納めて、老令年金を受ける資格を確保してください。

1. 納める期限  
昭和47年6月末日まで
2. 保険料  
(1)時効となった期間分…1ヵ月 450円  
(ただし、今年6月30日までに納めれば、旧保険料額でよい。)  
(2)時効にならない未納保険料は、旧保険料額
3. 対象者  
国民年金に加入していて、現在までに保険料が未納になっている者

### 市民会館だより

#### — おもな行事(予定) —

2月10日(火) 民族歌舞団「あらび座公演」300～600円  
 14日(土) 女子高生を送るついで 関係者  
 21～23日 鳥取市青年大学作品展 一般  
 3月3日(火) 音楽発表会 関係者  
 7日(土) 労音例会「京大合唱団公演」会員制  
 9日(日) 鳥取労働会「前進座公演」  
 10日(火) シルエット劇「会館自主事業」 100円

各町内一斉にねずみ駆除を//  
 実施は2月11日～20日までに

## 日本万国博覧会催物(予定)一覧表 3月15日～4月30日(1)

日本万国博覧会、あと30余日後にせまりました。そこで期間中のおもな催物(各国の展示以外「44.12.1日現在公式発表のもの」)について連載でお知らせします。なお、催物は万博会場内に設けられた「お祭り広場」、「野外劇場」、「水上ステージ」、「万国博ホール(有料)」、「の4会場とフェスティバルホール(大阪市内、有料)で行なわれます。

■会 期 昭和45年3月15日～9月13日  
 ■会場の開閉時間  
 3月15日(日) 会場ゲート開門 午前9時30分 4月29日(水) 会場ゲート開門 午前9時  
 ～4月28日(火) 展示館の開館 午前10時 ～9月13日(火) 展示館の開館 午前9時30分  
 展示館の閉館 午後9時 展示館の閉館 午後9時30分  
 会場ゲート閉門 午後10時 会場ゲート閉門 午後10時30分

3月14日(日) 開会式(典)催  
 " 15日(日) 世界のお巡りさん、万国博がやってきたA(～22日)、J・C企画「躍進する若い力」(～17日)、オープニングコンサート、サミー・デビス・ジュニアショー(～19日) EXPO'メイッショー(～22日)、BRASS BRAND CONCERT(1)(～20日)、映画上映(～8月22日)  
 " 16日(月) ギリシャN・D、ベルリン・ドイツ・オペラ  
 " 17日(火) 世界のお巡りさん(～18日)  
 " 18日(水) コロンビア祝典、ベルリンドイツ・オペラ(～22日)、青少年の集い全国大会(講演会)  
 " 19日(木) 香港S・D  
 " 20日(金) コスタリカ、世界のお巡りさん(～22日)  
 " 23日(日) メキシコ祝典、BRASS BAND CONCERT(II)、シカゴ消防隊バンド外(～26日)  
 " 24日(火) 万国博がやってきたB(～30日)  
 " 25日(水) 欧州共同体祝典、放送祭EXPO'70  
 " 26日(木) チリ祝典  
 " 27日(金) イランN・D、アジア少年少女合唱祭(～30日)、放送祭EXPO'70  
 " 28日(土) ボーイスカウトのついで、J・C企画「青少年のついで」(～4月11日)、日本大学軽音楽大会(～4月5日)  
 " 29日(日) 裸の王様、放送祭EXPO'70  
 " 30日(月) ネパール祝典、映画「ネパール」  
 " 31日(火) オランダ夜まつり BRASS BAND CONCERT(III)(NEW WESTMINSTERほか、～4月23日)、放送祭EXPO'70  
 4月1日(水) オランダN・D、第1回日本国際映画祭(～10日)、モダンバレ(オランダ)  
 " 2日(木) サンフランシスコ市祝典、世界の花まつりA(～6日)  
 " 3日(金) チェコN・D(～5日)、児童劇フェスティバル(～11日)、放送祭EXPO'70  
 " 4日(土) みんなで歌おう若人の祭典(～6日)  
 " 6日(月) フィンランドN・D  
 " 8日(水) イタリアN・D、世界の花まつりB(～12日)、サン・レモ音楽祭EXPO'70(～14日)  
 " 9日(木) ALL JAPANESE STUDENTS WIND-INSTRUMENTS MUSIC FESTIVAL(～11日)  
 " 10日(金) USSR・N・D、国際著名人講演会(～11日)  
 " 11日(土) イタリア・ショー(～16日)  
 " 12日(日) 全日本剣道大会  
 " 13日(月) 国連祝典、CHORUS CONCERT(I、WOOD STOCK(CHOIR ETC、～16日) 国際著名人講演会  
 " 14日(火) グランドファッションショー、あなたとわたし(～19日)、バリ管弦楽団(～17日) カンツォーネ・コンクール  
 " 15日(水) ベルギーN・D  
 " 16日(木) アジア開演祝典  
 " 17日(金) ビルマN・D、J・C企画「世界の青少年」(～19日)、映画(ビルマ)  
 " 18日(土) アレクシスワイセンベルグピアノ独奏会、菊城正明等曲演奏会  
 " 19日(日) バリ管弦楽団(～20日)  
 " 20日(月) フランスN・D、謎いぐるみコンテスト(～22日)  
 " 21日(火) 進歩と調和(～23日)  
 " 22日(水) 英国N・D、ウェルズ・カーディフ・クワイアー(イギリス・2回公演)  
 " 23日(木) BRASS BAND CONCERT(IV MUSCLE SHOALS HIGH SCHOOL BAND外～29日)、バントマイム(スイス)  
 " 24日(金) スイスN・D、スイスの夕べ(～25日)、スイスN・D催物)  
 " 25日(土) まんがまつり(～26日)、モダンバレ(スイス)  
 " 26日(日) 歌謡ヒットパレード(～5月1日)  
 " 27日(月) デンマークN・D、楽劇「ラインの黄金」  
 " 28日(火) OECD祝典、子供のまつり(～5月5日)・宝くじ抽せん会  
 " 29日(水) 楽劇「ラインの黄金」、文化人講演会  
 " 30日(木) 地方自治体祝典、人形劇フェスティバル(～5月14日)

⑥ N・Dとはナショナル・デーの略、当日はその国の祝典のほか、各種の催物が行なわれます。S・Dとはスペシャル・デーの略、当日はその国の祝典のほか、各種の催物が行なわれます。万博ホール、フェスティバルホールでの催物(太字)は有料(300～3,500)で、2月7日から前売券が発売されています。発売窓口は、大阪北区曾根崎上4の20、大阪駅前第一ビル内、万国博催物入場券センター(TEL大阪06341-4455番)です。

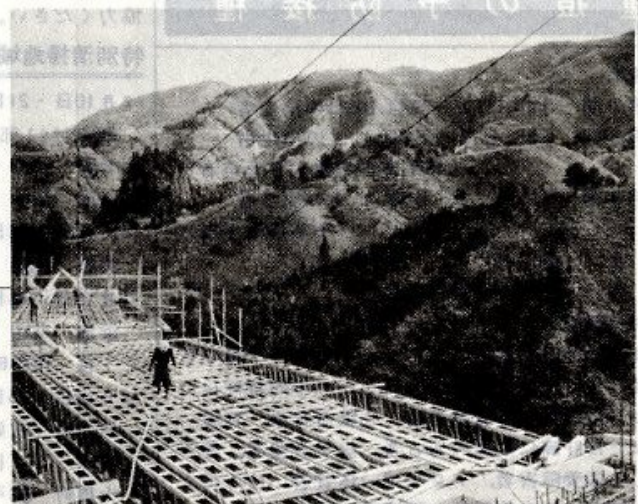
# お知らせ

二月十日～三月十五日



# よ速く快適に

## 交通網の整備すすむ



大きな谷もひとまたぎ。53号線黒尾峠

東海道新幹線の完成を皮切りに、東名高速道路の開通など、いまや交通は高速化の時代に突入しました。

山陰の地理的な悪条件を克服するために、高速、大量輸送を実現する、高速道路や新幹線鉄道の建設が真剣に検討されねばなりません。将来の本県の交通事情はどうなるのか、その対策としての計画や構想はどうなのか。今月は交通問題について特集しました。

### ふえる交通量

経済の成長発展と生活内容の高度化につれて、人の動きや貨物の動きはますます激しくなっています。

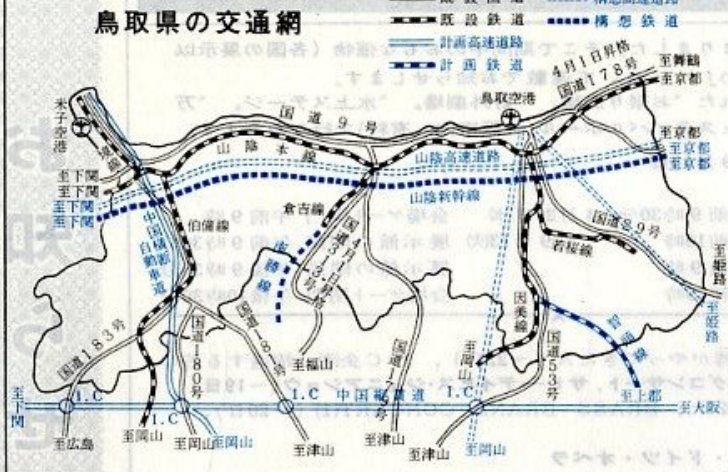
まず県民所得についてみると、昭和四十二年には七年前の約二倍、千三百九十億円でしたが、昭和六十年には七千六百億円になると推計されます。

これにともない、県内外の人の移動、総旅客輸送は昭和三十九年の一億二千万人が昭和六十年には四億四千万人になり、貨物の動き、総貨物輸送では、昭和六十年には三十九年の八、四倍二億二千万トンにのぼるものと見込まれます。

本県では私鉄や近郊道路がないため、道路の占める役割は全国平均より高く、車の増加とあわせて道路の交通量はものすごい勢いでふえています。たとえば、

輸送量の伸び (昭和39年・昭和60年)

輸送機関	昭和39年	昭和60年	倍率
貨物			
鉄道	224万トン	573万トン	2.5倍
自動車	2,950	19,532	9.8
船舶	45	175	6.0
合計	3,219	20,280	9.0
旅客			
鉄道	3,134万人	6,257万人	2.0倍
自動車	8,604	41,731	4.8
船舶	22	96	4.3
合計	11,763	48,130	4.1



### 主要県道 五十年までには舗装

#### バイパスを新設

高速自動車道は、大量、高速、長距離輸送に欠かせないもので、本県の経済を発展させるためにも重要な役割を果たします。

中国山脈にそって走る中国縦貫自動車道は昭和四十八年には完成し、これに引き続き陰陽を結ぶ幹線道路として岡山〜境港間の中国横断自動車道も建設されます。

この他にも、山陰開発の動脈として山陰海岸自動車道、さらに姫路〜鳥取、岡山〜鳥取を結ぶ中国横断自動車道の建設も構想されています。

道は高速自動車道を補い、近県との交通や県内各都市、各地区を結ぶ骨格道路です。県内の国道はすべて昭和四十七年末までに改良されることになっており、将来は交通量の増加に対応するため、9号線29号線、53号線などは高速道路との関係にらみあわせて四車線に整備する必要があります。

国道が市街の中心街を貫通しているものなどについては、バイパスを新しくつけて、市内の交通を緩和させるよう計画されています。

### 観光開発に一役



### 鉄道 すすむ近代化

おおぜいの旅客を長距離輸送するには、なんといっても鉄道です。

昭和四十七年四月には山陽新幹線が岡山まで開通しますが、それにあわせて伯備線が急ピッチで整備されています。

岡山県側を中心に複線化の工事が進められており、さらに伯備線全区間にわたって自動信号化する工事も二月から進められます。

その結果、米子〜岡山間が特急で二時間四十分になり、岡山から新幹線で大阪まで一時間です。米子〜大阪間がわずか三時間四十分と、現在より二時間短縮されます。

東部地区では、山陰と山

### 航空 将来はジェット化も

本県には米子空港と鳥取空港があり、鳥取と大阪、米子と東京、大阪、広島、福岡を空で結んでいます。

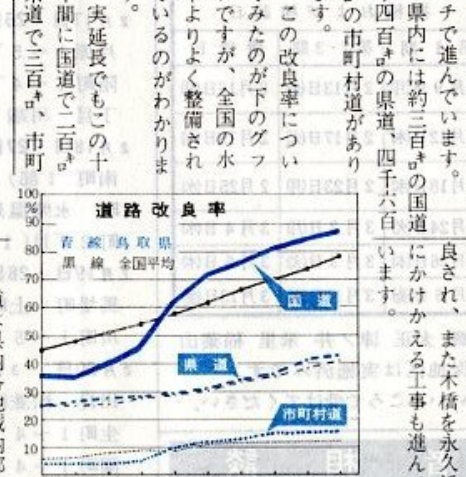
飛行機を利用する人は年々増え、昭和三十五年の六千人が、四十二年には十倍の六万人に、昭和六十年にはこの十四倍、八十四万人になるものと予測され、貨物輸送にも利用されるでしょう。

これに対応して現在就航しているYS-11、フレンドシップ7などの機種は将来自動操縦化され、ボーイング727やエアバスなどに移行するでしょう。

これに伴い、最低二千円程度の滑走路や計器着陸装置などの保安施設が整備されることになりましょう。

### 全国水準越す

#### 国道・県道などの改良



### お知らせ

**まだ五千人未請求 引揚者特別交付金**

引揚者のかたには特別交付金が支給されますが、まだこの請求をしていない人が県下に五千人あると推定されます。

この特別交付金は、ことし三月三十一日までに請求しないと時効でもうもらえなくなります。

該当者の方は、一日も早く市町村役場で手続きをしてください。

なお、本籍が他県にある人でも、居住地で申告することになっていきます。

**所得の申告は必ず 三月十六日までに**

所得税や個人の事業税、個人の県民税とか市町村民税の申告は、三月十六日までにしてください。

二月中旬から三月十六日までの間に、県下の各市町村で申告書の共同受け付けを行います。日時などはあらかじめお知らせしますから、当日申告をすませてください。

もし、この共同受け付けの日に申告できない場合は三月十六日までに下記の関係先に郵送するか、持参してください。

○所得税の確定申告書は税務署へ。

○個人の県民税、個人の市町村民税の申告書は市町村役場へ。

なお、いままでも一部の地域では県税事務所の職員が税金の受取りに向かっていますが、これは四十五年度から一切やめることになりました。

**失業保険法を改正**

昨年十二月の臨時国会で失業保険法の一部が改正され、ことしの一月から実施されています。

改正されたおもな点は、

- △失業保険料率が引下げられたこと。
- △給付される失業保険のうち、日額の低い部分を中心に給付額が引上げられること。
- △長期間失業保険に加入していた人については、保険料の給付日数が延長されたこと。
- △配偶者の扶養手当が増額されたこと。
- △失業保険を受け取る資格のある人が死亡した場合、遺族に対して保険料が支給される制度が新しく設けられたこと。
- △就職支度金が充実されたこと。

**久松閣の職員を募集**

鳥取市吉方にある「地方職員共済組合鳥取保養所・久松閣」では、応接員と調理員を募集しています。

応募できるのは、応接員は三十歳未満、調理員は五十歳未満の女子で、住み込みのできる人です。

条件など詳しいことについては、久松閣(電話二二一七)か地方職員共済組合(県庁職員厚生課内)にお尋ねください。

**ねずみ退治に よい季節です**

ねずみは農作物をあらしたり、伝染病を媒介するノミをまきちらしたりして、人間に大きな害を与えます。一般にねずみは人口の三倍いるといわれています。本県にはざつと二百万匹のねずみがいると推定されています。

ねずみはとも大食漢で二〜三日食べないと死んでしまうので、エサの乏しい冬はねずみよりの好機です。一月二十日から三月十五日まで、県下一せいに「ねずみ退治県民運動」が行なわれています。あなたのところも地域ぐるみでねずみ退治にとりくみましょう。