



### いい作品どしどし

小橋磐雄さん(50) 去年は材料不足に泣いたが、今年は確保できたので、いいものをどしどし作りたい。(元大工町、竹かご製造業)



### 仕事をつかみたい

山田純子さん(18) 社会人1年生でまだ半人前なので、仕事に打込んで自分のものにしたい。(吉方温泉4丁目、会社員)

### 世相の安定を願う

三ツ国高子さん(35) 抱負どころではありません。物価、石油など不安定な世相が落ちつくことを願うだけです。(薬師町、事務員)



### 目下、研究に没頭

南三郎さん(25) 獣医として社会に役立つため目下研究に没頭中。大学の権威向上に努めたい。(湖山町、鳥取大学農学部助手)



## 昭和49年 私の抱負



### 奉仕活動を続ける

飯田孝敏さん(55) 恵まれている自分をさらに自覚して、これまで行なってきた点訳奉仕を続けます。(吉方町2丁目、会社員)



### 楽しい毎日に満足

早川よし子さん(76) 留守番がてら俳句や手芸を楽しんで安楽に暮らしており、これで十分です。(相生町2丁目、無職)

### サービスを第一に

鹿島さだ子さん(49) お客さん本位の仕事に従事しているので、サービスに努めることが第一です。(賀露町、旅館従業員)



### 菊づくりに打込む

川上教之さん(20) 昨年うまくいかなかった菊づくりに専念し、充実した計画を立てて、親の意見も聞きながら立派なものをつくりたい。(久末、農業)



### 初孫は親に任せる

木本幸恵さん(52) 今年は初孫誕生の予定ですが、子の養育は親がすべきだと考えるので、おばあちゃん子にならないように気をつけたい。(賀露町、水産加工業)



### 率先して節約実践

若山武司さん(30) 節約が叫ばれる昨今、戦後の耐乏生活を知る最年少の私たちが、物を大切にすることを率先して実践し、訴えていきたい。(本町1丁目、商業)



### 鳥取市民憲章

わたくしたちは  
だれにも親切にしましょう

わたくしたちは  
正しく時間を守りましょう

わたくしたちは  
まちに緑を育てましょう

わたくしたちは  
公共物を大切にしましょう

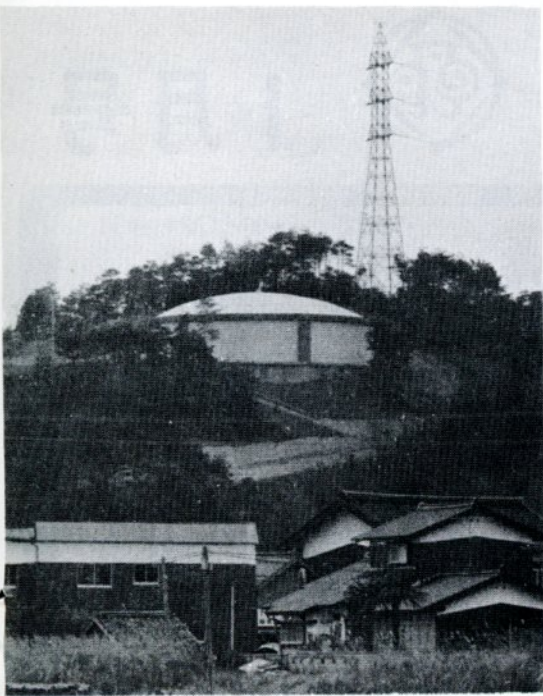
わたくしたちは  
清潔な環境を作りましょう



鳥取市政三本の柱の信頼される市政の住民福祉の充実の近代的なまちづくり

# 鳥取市の水道

④



福井、金沢、吉岡方面までも水を送る  
直径30m、容量4000トンの徳尾配水池

昭和二十七年の大火災による焼失戸数は五千三百戸(二万六千人)に及び、水道施設も量水器約三千個を失ったのはじめ大きな被害を受けました。復興給水を一日も早く行うため、配水管敷設工事と平行して、業務事務の簡明化と施工の敏速化はもちろん、近代都市建設にマッチする給水設計施工に重点を置き、復興のために急増した交通量と建設工事

が漏水や工事用水を増加させたので、公道漏水の修理に努めました。また、復興地区の共用栓(せん)を減少させて専用栓を倍増、大火災の反省から消火栓は重点主義による配置を考え栓数をふやしています。

## 15力村を市に編入

こうするうち昭和二十八年に十力村を市に編入し、これに伴って新市域に給水区域を拡張する必要に迫られ、計画給水人口九万八千人、一日最大給水量二万二千八百三十四ト、南部、千代川左岸の新市域を対象にした施設全般の増設を三十六年に完了しました(第四回拡張事

## 年々高まる水の需要

### 昭和43年、大拡張を開始

水は豊富にあるが、送水管の口径が小さくて水圧が低下するありさまです。下水道の普及による水洗便所の増加、駅南の都市計画による工場の増加など、今後の水需要増大を合わせ考えて、叶水源地から上町配水池まで口径六〇〇ミリの専用送水管を、三十八年から三年間で完成させました(第五回拡張事業)。

三十七年十一月、横枕地区の集団赤痢発生で水道敷設の要望があり、また、三十八年に合併した旧津ノ井村も、水道敷設が合併条件の一つになっていました。さら

に、鳥取大学湖山移転に伴い賀露水源地からの配水管新設が必要になるなど、あちこちに拡張の必要が生じたので、期間を一年延長して計画給水人口九万八千人、一日最大給水量二万九千四百トの給水能力をもつ施設に拡張しました。四十一年、鉄筋コンクリート三階建ての水道局庁舎が、上町の現位置に完成しました。二十八年以来、市役所裏にあったのが、市民会館建設のために新築移転したものです。

### 続々と配水管新設

三十七年八月、連日の猛暑で使用水量はウナギのぼり。水源地の

### 住民が「水よこせ」

市域の拡大と使用水量の著しい増大によって

四十三年夏には一部断水地域を生じ、住民の「水よこせ運動」にまで発展。そのうえ、旧鳥取大学跡地の三洋電機工場と周辺の関連産業、鳥取大学移転による湖山区の市街化、住宅団地の造成、生活の向上による各家庭使用水量の増加など、水道は大拡張を迫られました。そこで四十三年、五十五年の計画給水人口十四万五千人、一日最大給水量を七万二千五百トとし、昭和四十八年完成を目標に施設拡張が始まったのです(第六回拡張事業)。

ところ、末恒団地の造成と吉岡温泉町簡易水道の水源地枯渇に

応じて、叶水源地から徳尾を経てこれらの地区への給水と、既設区域の配水管整備を行うため、完成目標を五十三年に変更し、さらに伏野地区簡易水道の水源地枯渇、白兔、大橋、北村、中村、赤子田、小西谷などで生活用水に利用している井戸、谷川の水量減少、水質悪化に伴う水道敷設の要求にこたえて、計画給水人口を昭和五十年で十一万五千人に変更しました。この間、四十三年度中に郷に配水管を敷設、四十四年度には叶水源地に一日五万トの取水施設を増設して計七万一千トとし、中ノ郷ポンプ場を新設、四十五年度は叶水源地の送水ポンプを整備し面影、米里両地区に配水管を敷設。四十六年度は徳尾、末恒両配水池を新設し、また、賀露地区に新しくポンプ場、調整池を設けて叶水源地から送水、従来の赤水や水量不足を解消しました。

四十七年度は徳尾から福井まで配水管を延ばし、湖山貨物基地付近と長谷地区に配水管を敷設。四十八年度は吉岡地区の一部で給水を始め、三津、伏野に配水管を敷設し、面影配水池を新設しています。またこの年、全国各地で水き

きんが起り大幅な給水制限を行った都市もありましたが、鳥取市では、たゆみない施設拡張のおかげで安定した給水を確保することができたのです。

# 私たちの生活と

## ▽ 20 △ 部落問題

これまで部落異民族起源説のな  
りたちを中心に話を進めてきまし  
たが、ここで、つぎの二つの点を  
つきりさせておきたいと思いま

### 植民地支配なる政治

その一つ。

朝鮮人に対する日本人の民族的  
差別感、近代における日本の朝  
鮮に対する植民地支配という「政  
治」がつくりだしたものだとい  
うことです。「鮮人」あるいは「半  
島人」という戦前の差別的称呼も  
そこから生まれました。ちなみに  
朝鮮人を「鮮人」とよんで「朝」  
の字をぬかしたのは、「朝」とい  
う字は「朝廷」という尊称語にか

### 部落の歴史—序説16

わるといふためにこれをとりぞ  
いたといういきさつがあります。

したがって、戦後になり、朝鮮  
に対する植民地支配という政治的  
条件がなくなった今日において、  
日本人の朝鮮人に対する社会的差  
別の根柢が失われたため、民族的  
差別感はいだいに消滅の方向にむ  
かっています。ただし、外において

## 帰すところは政治

は、現実には二つの朝鮮国家が対立  
している国際的条件とからんで、  
日本と朝鮮との間の国際的、政治  
的関係がかならずしも友  
好的かつ平和的に好転し  
ていないこと、内におい  
ては、六十万人の在日朝  
鮮人問題が、政治・経済・  
社会の上で解決されない  
点が少なくないこと、—  
六年前の静岡県寸又峽の  
金嬉老事件がそれをよく  
物語っています—その  
ために朝鮮人に対する民  
族的差別感がまったく解  
消しておらず、それは遺  
制化しつつもなお現実に  
のこされています。

### 条件除くための解明

その二つ。

右の朝鮮人差別と深くかわり  
ますが、部落差別も、いつとはな  
しに、なんとなく起ってきたとい  
う性質のものではありません。そ  
れが生れるだけの政治的な客観的  
な条件がありましたし、またその  
差別が解消しないで温存されて今  
日に至ったことも、またそれだけ

### 差別を生み、残したものの理由があつたわけです。その条

件をとりのぞき社会的差別をなく  
し、部落を完全解放するにはどう  
したらよいか。部落の歴史を明ら  
かにすることは、そのような問題  
意識の上で検討されなければなり  
ません。

◇大阪市立大学・原田伴彦教授  
著「連さい部落の歴史」から抜粋。

ローマクラブという世界の有識者や学者の組織で、人口、食糧、  
資源、環境などの問題について「成長の限界はどこにあるのか。  
あるとすればどう克服するのか」などをテーマに討議されたこと聞  
いているが、最近またこの種の論議が盛んになされて、それを実  
証するかのように、石油不足が深刻な問題として持ち上がった。  
日本は、国土が狭いこと、人口が過剰なこと、資源が乏しいこ  
と、貿易依存度が大きいことなど、数々の弱点を持っていること  
が私の学生時代盛んに論ぜられた。ところが戦後、必ずしもそう  
でなくなった。自由貿易の波に乗り、世界で最も安くいい資源  
を使い、労働力が豊富にあり、工場は臨海に位置し、輸出競争力  
が確保されるなど、高度成長を成し遂げたのである。しかし最近  
になって、世界貿易の自由化の動きが弱まる  
に従い、資源不足が表面化した。日本経済の  
これからの課題は、この資源不足をいかに克  
服するかである。

## 市政雑感 ②4



金田 裕夫

### 新しい年の我々の課題

ヨーロッパの人は物を大切にす。古い物を  
尊重する。新しがりやでない。自動車のモデ  
ルチェンジも余りしない。家具、調度品、冷  
蔵庫、洗たく機など、いずれも古い物を大切  
にし自慢もする。私の印象に残っていることであるが、我が国で  
も昭和の初めに流行し今では全く姿を見ない、銀色のナショナル  
金銭登録機があちこちで大切に使われていた。これらはほんの一  
例である。近ごろ節約は美德とされているが、まだまだむだな浪  
費がされている。国民の生活全体を洗い直さなくてはならない。

我が国にとって、現在は文字通り危機である。しかも絶対避ける  
ことが出来ない。しかし戦後、敗戦の危機を乗り切った我々は、  
必ずこれを克服出来ると信ずる。そしてバランスのとれた、健康  
な国民生活を確立しなければならない。「禍を転じて福となす」  
の古い諺のように、民族将来のため、この危機を克服するための  
努力をしなければならない。我々鳥取市民も積極的に協力し、国  
民としての義務を果たすべきであると信ずる。

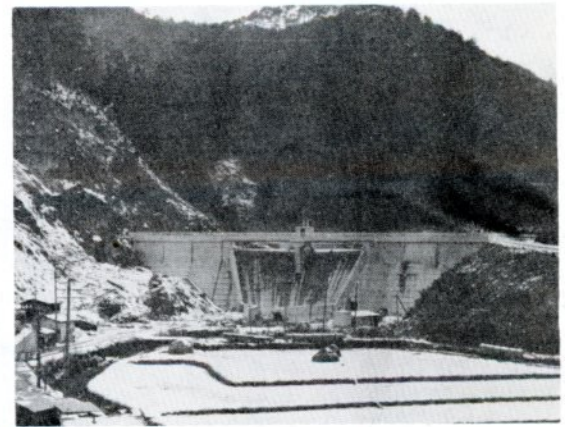
(市長)

# きくとび出せ鳥取市



**旧袋川の改修進む** 建設省と県の手で進められている旧袋川の改修工事は、弥生橋から丸山橋までほぼ完成、現在、丸山橋下流と弥生橋上流の工事にとりかかっています。以前、大雨時に浸水していた丸山町付近=写真=は、川の流れを変えたためもう安心。孤川の改修が進めば、治水効果がさらに上がるものと期待されています。

**近代的な街をめざして** 道路と鉄道を立体交差にし、交通の円滑化、南北市街地が一緒に発展するため、県は鳥取駅周辺で区画整理事業を行なっています。完成すれば駅前広場は今の2倍の広さになり、近代的な美しい街が出現します。=写真は将来の駅前広場付近のイラスト



**百谷治水ダム間もなく完成** 百谷治水ダムが今年3月完成します。このダムは、最近、天神川に沿って市街地が広がっているなかで、「浸水常習地帯」の汚名を返上し天神川沿岸の水田にかんがい用水を補給しようと、県が、昭和43年度に予備調査を行なってから6年を費して完成するものです。

**鉄道高架で交通渋滞も解消** 山陰本線卯垣—古市間4キロ位、因美線鳥取駅—吉成間1.4キロ位の鉄道高架化工事を県と国鉄が行なっています。完成予定の50年度には現在、市街地内にある8カ所の平面踏切がなくなり、新たに25カ所の交差道路ができて、南北の交通が円滑になります。



**鳥取駅から西進する道** 鳥取駅から市街地を避けて布勢方面へ向かうための停車場・布勢線(都市計画道路)の一部が完成しまし

た。鳥取駅から棒鼻踏切までの177 米、幅12.5 米の道路で、将来は幅を25 米に広げ、高架鉄道をくぐって西へ進みます。



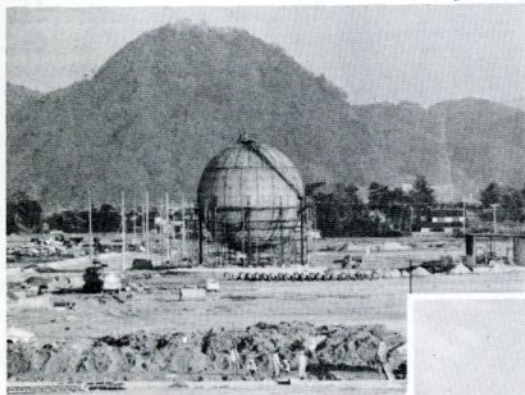
# 大きく



**鳥取バイパス一部開通**  
 鳥取バイパスのうち丸山三差路—飛行場入口4.8キロが昨年4月開通、現在は秋里—覚寺入口0.6キロと鳥取大橋の拡幅(2車線)工事を、それぞれ49、50年度完成めざして行なっています。



**どしどし住宅団地** 県住宅供給公社が47年度に始めた末恒の宅地造成(39万5400平方)＝写真＝が進んでいます。50年度の完成時には1390戸、民間の造成計画を含めると1500戸の大団地が予定されています。また、市も徳吉、徳尾地内に4万1398平方、448戸の住宅団地を6年後をめざして建設しています。



**湖山に石油基地** 鉄道高架化に伴って、幸町にある石油会社など8社の専用線が使用できなくなるため、湖山駅東側の貨物基地に隣接して面積約14万8000平方の石油基地が建設されています。

**鉄道またいだ市道岩吉線** 市道岩吉線旧踏切東側に岩吉陸橋が完成、昨年11月に県から市へ引渡されました。湖山駅東側の貨物、車両、石油各基地建設に伴い引込み線など14—15本の線路を新設するため、陸橋部分260、盛り土部分187(車道幅6、歩道幅1)の、山陰本線をまたいだ陸橋です。



先取り開発に公社設立財団法人鳥取千代水地区開発促進公社(理事長＝石破知事)がこのほど設立されました。鳥取港の背後地千代水地区の急激な開発が予想され、これより先に県と市が合理的な開発を進めるため、国道9号と鳥取バイパスにはさまれた地区内を流通・工業団地に開発、整備します。

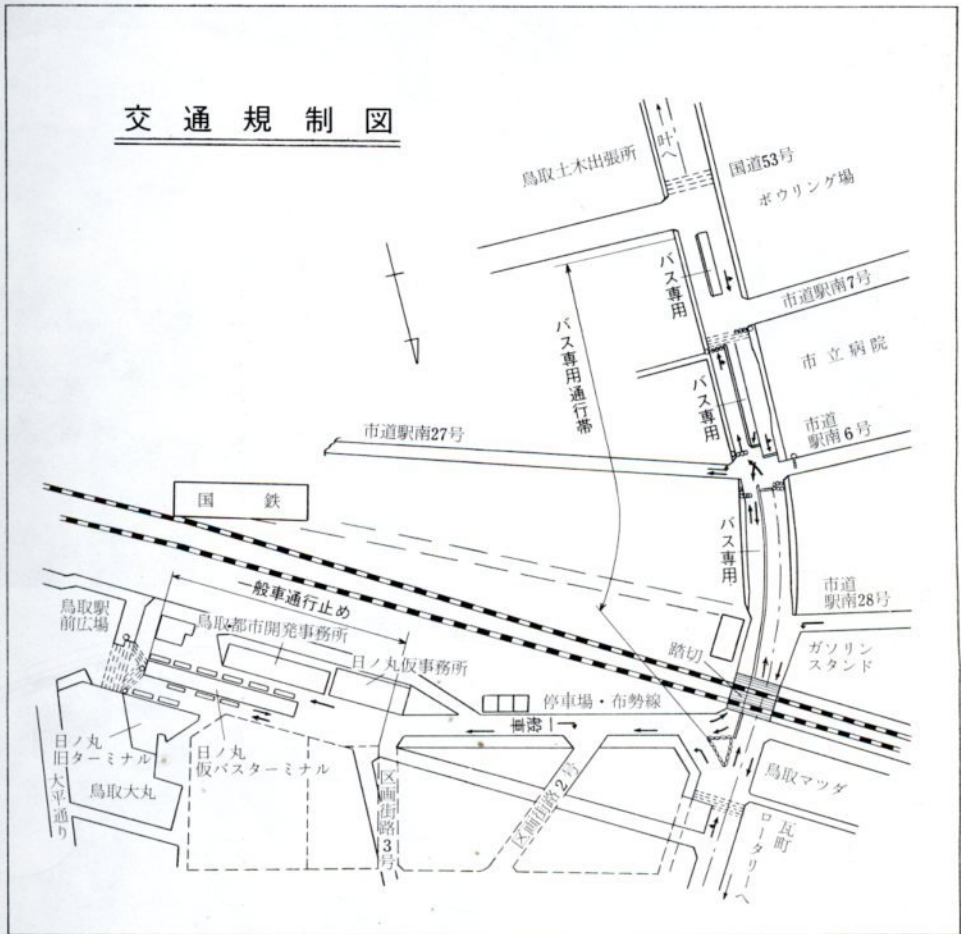
鳥取駅から西... 鳥取駅から市... て布勢方面へ向... 停車場・布勢線(道路)の一部が...

# 棒鼻にバス専用帯

## 駅前改造で交通規制

昨年十二月十六日から、棒鼻踏切の南北で交通規制が行なわれています。鳥取駅前都市改造に伴って日ノ丸バスの車庫を吉成地区に移転、駅前から同車庫にバスを回送させるため、同踏切の幅を五倍広げて南北約二百十メートルの区間に「バス専用通行帯」を設定し交通の円滑を図るものです。

交通規制は次の通りですが、鳥取駅前を京都の表玄関にふさわしい近代的な市街地に変容させるため、市民のみなさんの理解と協力をお願いいたします。信号機、道路標



識、道路標示をよく確かめて、交通事故の防止に努めてください。

① 国道53号から都市計画道路停車場・布勢線へ一般車が進入することは、南行車の左折の場合しか認められません。停車場・布勢線から国道53号への一般車の交通はすべて禁止になっています。

② 停車場・布勢線の駅前広場か

ら区画街路3号交差点までの仮バスターミナルの間は、一般車は

### 耳鼻咽喉科を常設

……市立病院

昨年十月、眼科を再開した市立病院が、今度は耳鼻咽喉科を常設しました。これまで市内の開業医にお願いして週一回診療していた

のを、新しく医師を迎えて充実させたもので、十二月六日から診療しています。これで市立病院は内科、外科、整形外科、小児科、産婦人科、眼科、それに週一回の泌尿器科を加えて八つの科をもつ名実ともに総合病院になりました。

通行できません。

③ 南行車が国道53号から市道南28号へ右折することは禁止されています。また同市道を東行する車は国道53号へ右折できません。

④ 仮設信号機を駅前広場の仮バスターミナル東側と、国道53号の市立病院前に設置しました。

⑤ 定周期信号機を国道53号と市道南6号との交差点に設置、バス専用通行帯の関係で一般車の通行方法が変則になっています。北行の一般車は普通の交差点の場合と同じですが、南行の一般車は上図のように交差点を斜めに横切って進んでください。

⑥ バス専用通行帯は回送バスしか通行できない道路ですので、一般車はこの中にはいることができません。

九歳の人は、国民年金制度が始まったとき加入できなかったため、七十歳になると老齢福祉年金が支給されますが、それまでは何んの年金も支給されません。この人たちにも年金をと、このほど法律が改正され老齢特別給付金が支給されることになったものです。

該当する人は印鑑と、その他の公的年金を受けている人はその証書を持参して市役所一階、保険年金課で請求してください。

### 一般分は900円に

#### 今月から保険料改定

国民年金の年金額引上げに伴って、今年一月から保険料が変わります。一般分は一カ月九百円(従来五百五十円)付加年金額は四百円(三百五十円)です。

### 毎月きちんと納めよう

国民年金の保険料を納め忘れている人はありませんか。保険料が滞るとどうしても納めにくくなるので、毎月期日までにきちんと納めましょう。

## 67-69歳の人に月額4千円支給

十一月号でお知らせした通り、年金の谷間にあるお年寄りに今年一月から老齢特別給付金(月額四

### 老齢特別給付金

千円)が支給されます。明治三十九年四月一日以前に生まれた現在六十七、六十八、六十

# 因幡路に遊ぶ (7)

各地とも急速に近代都市化しつつあるとき、幾分でも鳥取の古い姿を残しているのが久松山系のふもとである。

稲葉天さんの名で呼ばれている稲葉神社の静かな境内は、隣地に稲葉山小学校が移ってから急に明るくなった。滝山街道に沿って天神川が流れ、橋を天神橋、山を天神山と呼ぶのは、かつて山腹に天満宮があったためで、現在は稲荷神社に合祀されているという。

今も鳥取城下の面影が残っている栗谷川沿い

## 久松山系のふもと



### 旧城下の名残り見る

せば楞谿の池に出ることも可能。谷の入口には吉祥院と地藏堂がある。山のふもとをさらに進めば、医学・本草学者平田眠翁の墓碑。このあたりを椿谷といい、コケむした無縁墓が多い。池田家にあずけられたキリシタン衆の墓もありそう。この先に子安観音がある。立川一丁目の本通りに出ると広徳寺。光仲公おかえの力士鎌倉十七の墓がある。観音院の庭園は

国の名勝に指定されており、春の参道の桜も美しい。これより旧鳥取城下にはいる。

楞谿入口の山の鼻を松ノ崎とい、以前、長田神社はこの一隅にあり、淳光院(現在の大雲院)や成就院、吉祥院、大乘院などの寺が立ち並んでいたという。

水道局の横の小道を進むと芳心寺。光仲公の夫人茶々姫(芳心院)の菩提寺である。寒楼翁の句碑「妙法をききつつ眠る五月かな」あり。続いて大隣寺。様々な面相をもった十六羅漢が並んでいる。「さまざまの表情もてる羅漢たち

我に似たるも捜すを得たり」——見る者だれでもどれかに似ているという。次が日香寺、日蓮正宗とある。観音院、芳心寺などともに、藩政時代八カ寺の一つに数えられた池田家ゆかりの寺である。馬場町や栗谷町のあたりは、今もなお武家屋敷の面影を残している。栗谷の溪へはいれば池田家菩提寺の興禅寺、竜峰寺があり、これまた大雲院とともに四カ寺の一つで池田家との関係は特に深い。両寺とも美しい庭園がある。池田家連枝の東館、西館は今それぞれ知事官舎、県庁に変容している。

### 募る 市民の文芸作品

市民文芸作品コンクールの作品を募ります。このコンクールは今年で14回目、優秀作品は鳥取文芸懇話会が刊行する文芸年鑑に掲載し、応募者全員に応募作品集を贈ります。

〔部門と点数〕▷俳句=1人5句以内  
▷短歌=1人3首▷川柳=1人5句以内  
▷詩=1人1編=(400字×3枚以内)  
▷随筆=1人1編(400字×5枚以内)  
いずれも未発表のものに限ります。

〔応募原稿〕俳句、短歌、川柳は官製はがき、詩、随筆は市販の400字詰め原稿用紙を使い、部門、住所、氏名、年齢を明記してください。原稿はお返しできません。

〔応募資格〕市内に居住、勤務する人  
〔締切り〕昭和49年1月31日  
〔あて先〕鳥取市教育委員会社会教育課(〒680 鳥取市尚徳町116)

### 市民会館 今月のおもな催し

20日 始日  
み劇「白雪姫」(有料)  
第7回ポピュラーソングコンテスト東中国大会「アマチュア作品の発表会」(有料)

### 会議室などの使用料 (単位円)

室名	午前9時~12時		午後1時~5時		午後6時~10時	
	1500	2000	2500	3500	4500	6000
会議室	1500	2000	2500	3500	4500	6000
控え室	200	300	400	500	700	900
出演者(因)の控え室	400	500	600	900	1100	1500
	100	150	200	250	350	450
結婚式場	1回(2時間以内) 2000					
ギャラリー	1日(午前9時~午後5時) 1500					

営利などの目的による使用は、規定料の150%いただきます。

# 中国地方屈指の競技場

## 市民体育館が完成

吉成の勤労青少年ホーム隣接地（旧南中跡地）に一昨年十一月から建設していた、待望の鳥取市民体育館がこのほど完成しました。

中国地方屈指の体育館で、二千二百平方メートルの主競技場にはバレーボールコートなら三面、バスケットボールコートなら二面を設ける

### 5日にバレー公式戦

市民体育館の完成を祝って、左記の全日本バレーボール選抜男女リーグ鳥取大会を開きます。めったに見られない公式戦ですので、誘い合って観戦してください。

ことができ、観客席には二千五百人収容できます。また、電光掲示板、第二競技場、研修室、会議室などもあり、身障者のために車いす用通路を設けました。総工事費は約四億八千八百万円、延べ床面積は六千八百七十三平方メートル。

使用料は個人使用の場合、中学生以下が十円（午前九時～正午、正午～五時）高校、大学生が二

十円、一般は三十円で、午後五時～九時はそれぞれ二倍の額。専用使用の場合は、入場料金を徴収しないアマチュアスポーツのとき午前九時～正午が千円、正午～午後五時が千五百円、午後五時～九時が二千五百円、午前九時～午後九時が五千円などとなっています。

使用申込みは直接、市民体育館に受付けていますので、気軽に利用してください。

### 11月の交通事故

（鳥取市内の人身事故）  
（カッコ内は昨年同月）  
件数 95件（92件）  
死者 1人（0人）  
傷者 121人（109人）

#### おもな事故原因

- ①安全運転義務違反 28件
- ②左、右、後方不確認 13件
- ③前方不注視 12件
- ④横断歩行者妨害 5件
- 車間距離不保持 5件
- 徐行違反 5件
- ⑤酒酔い運転 4件
- 右折方法違反 4件
- ⑥わき見運転 3件
- 一時停止違反 3件

#### おもな事故多発地区

- ①湖山町 9件
- ②行徳、片原 各5件
- ③栄町 4件
- ④今町、吉成、富安、安長、八坂、青葉町 各3件

### 文化財近くでたばこはダメ

一月二十六日は文化財防火デーです。昭和三十年、この日を先人の残した貴重な文化財を火災から守る運動の日、と定めてから毎年、全国で多彩な催しが行なわれていきます。鳥取市でも櫻給神社（国の重要文化財）と聖神社（県の保護文化財）で消防演習が実施されますが、昨年六月、久松公園内の仁風閣が新たに国の重要文化財に指定され、子孫に渡すべき大切な財産がさらにふえました。文化



仁風閣前に立った火気禁止の立て札

### 1月26日は「防火デー」

財は一度失うと永久に戻りません。付近でたばこを吸ったり、たき火をすることは、絶対にやめましょう。

## 東部山陰市町村 連絡協が発足

### 新幹線など陳情

地理的経済的諸条件が似ている鳥取県東部、兵庫県北部両地域の十三市町村が協力して、昨年十一

月二十二日、東部山陰市町村連絡協議会を発足させ、会長に金田鳥

取市長、副会長に橋本豊岡市長、両地域は山陰海岸沿岸の隣接地

田中浜坂町会議長、嶋田福部村会議長を選びました。



# 改正された年金

## 年金額の引上げとスライド制の導入

このたび待望久しかった厚生年金と、国民年金の大幅な改善が行われました。厚生年金の改正は昨年十一月からで、二月には改正後の年金が受け取れることとなります。国民年金については、福祉年金の額の引上げと、五年年金の加入申出が昨年十月から、その他は一月から実施されます。そこで今月は、年金制度の二本の柱になっている厚生年金と国民年金について特集しました。

わが国は、ヨーロッパ諸国の建設が国民的望望となり、国の数倍のテンポで高齢化老人問題が大きく取りあげられるようになってきました。社会を迎えようとしていまい。このように、年金制度の改革が急務となってきました。厚生省人口問題研究所の推計では、六十歳以上の人口の総人口に占める割合が、昭和四十八年に二一・一％で、昭和四十九年に二一・四％、これが七十年代には二一・八％とヨーロッパ並みになり、八十年代には二二・〇％を越えることと見られています。他面核家族化の進行による住宅難の深刻化、扶養意識の変化など、老人をとりまく環境は著しく変わりつつあります。経済の高度成長に伴って、生活水準は全般に上ってき、差がますます激しくなり、社会福祉の向上、福祉国家



社会全体で老後をささえる年金

### 夫婦で五万円 国民年金の改正

国民年金のなかの老齢年金は、基本的には二十五歳以上加入した人が、六十五歳になったときに支給されます。年金の額は、国民年金では保険料が免除される制度がありますので、保険料を納めた期間と、免除された期間に分けて計算されます。保険料を納めた期間は、一月当たり八百円、保険料が免除されていた期間については、その三分の一の割合で年金額が計算されます。保険料を二十五歳納めた人の老齢年金は、月額二万円になり、これに附加年金の保険料を二十五年間納めると、月額五万円の附加年金が加算され、合計二万五千円になります。夫婦が同じ条件で年金を

### 平均給与の六割を標準

現在我が国には、厚生年金、船員保険、五つの共済組合、そして国民年金と八つの公的年金があります。この加入者は、五千三百万人ですが、このうち厚生年金と国民年金は、全体の九割で、年金制度のなかで大きな位置を占めています。今回の改正の主な事項は、

### 物価に合わせて年金改定

次に、大きなポイントとして、物価変動によって年金の価値が変らないうようにするために、いわゆる自動スライド制が導入されたことです。これまででも少なくとも五年ごとに、年金制度を全般的に見直し、そのときの賃金・物価と生活水準に見合った年金額を支給することになっていました。しかし、この間に物価が上れば、それだけ年金の価値が下ってしまうので、それを防ぐため、物価の変動に応じて年金額の改定が行われるようになりました。

### 過去の賃金を再評価

では、厚生年金はどのよう改定されたのでしょうか。年金の中心である老齢年金は、基本年金額と加給年金額を合わせたものですが、基本年金額は、定額部分と報酬比例部分に分けられます。定額部分は、千円に加入期間の月数を掛けて算出

### 加入の道

明治三十九年四月二日から明治四十四年四月一日までの間に生まれた人で、十年年金にも、五年年金にも加入しなかつた人に、このたびもう一度国民年金に加入する機会が開かれました。これは、昭和四十五年にさかのぼって、一月につき九百円の保険料を納めることにより、申出後の加入期間と合わせて、五年にわたって年金を受け取ることができるようになります。昭和四十五年六月から、申出をし

### 児童手当の支給範囲拡大

児童手当制度は四十七年一月に発足し、今年で三年目になります。この制度は、十八歳未満の子供を三人以上養育している人、三人目以降の子供一人について、月三千元の手当を義務教育が終わるまで支給するものです。支給対象範囲は段階的に広がられてきており、ことしは最終年度で、四月一日現在十五歳未満の人に支給されることとなります。四月一日から新しく支給対象になる人は、市町村役場へ認定請求書を出してください。また、これまでに一人分をもらって、四月一日からは二人分になる方など、支給額が変わる場合は、「額の改定請求」をしてください。受け付けは三月末までです。忘れないうちに請求してください。

### 入寮生募集

鳥取県育英会では、東京、大阪周辺の大学に通う人のための学生寮の四十九年度入寮生を、次のとおり募集しています。

### 別表 Aさんの例(妻一人)

標準報酬月額	標準報酬月額の読みかえ率
32	10,000円
34	12,000円
35	14,000円
35	16,000円
37	18,000円
38	20,000円
39	22,000円
40	26,000円
41	30,000円
42	33,000円
43	39,000円
44	42,000円
45	46,000円
46	56,000円

### 指名競争入札参加資格審査願の受付

県が発注する建設工場や測量、建設コンサルタント業務、製造の請負、物件の売買、役務の提供などで、指名競争入札に参加しようとする人は、毎年あらかじめ指名競争入札参加資格審査願又は申請書を提出し、必要な資格の審査を受けなければなりません。

### お知らせ

にもあてはまる人①県内高校の卒業生で、ことし四月に東京、大阪周辺の大学に進学予定の人、あるいは、すでに在学中の人②保護者が鳥取県に住んでいること③同居に困っていることなどです。

### 冬の運転 注意事項

冬の事故は、雨や雪の日の夕方から夜間に多くなっています。これは、たそがれ時とラッシュ時が重なること、夜間は路面が凍ること、凍結条件が重なるためです。そこで冬のドライブには、次のことに注意してください。

### 入寮生募集

鳥取県育英会では、東京、大阪周辺の大学に通う人のための学生寮の四十九年度入寮生を、次のとおり募集しています。

### 入寮生募集

鳥取県育英会では、東京、大阪周辺の大学に通う人のための学生寮の四十九年度入寮生を、次のとおり募集しています。

### 新入学児童の健康診断 通知が届かないときは市教委へ

今年4月、新しく小学校へ入学する児童を対象に、次の日程で健康診断を行います。対象児のある家庭には検診日までに通知しますので、必ず受けさせてください。検診場は各小学校、料金はありません。



就学通知は1月中旬に送付しますが、2月15日ごろまでに届かないとき、また、検診通知が検診日の3日前までに届かないときは、市役所4階の市教育委員会に連絡してください。

校区	検診日	時間
賀露	15日(金)	午後1時から
美和	"	"
大正	"	"
稲葉山	16日(水)	"
明德	"	"
倉田	"	午後1時30分から
明治	"	"
遷喬	17日(木)	"
富桑	"	"
城北	"	"
面影	"	午後1時から
神戸	"	午後1時30分から
湖山	"	午後0時30分から
浜坂	"	午後1時30分から
醇風	18日(金)	"
日進	"	"
世紀	"	"
湖南	"	午後1時から
修立	22日(火)	午後1時30分から
美保	"	午後1時から
東郷	"	午後1時30分から
末恒	"	午後1時から
津ノ井	"	"
久松	24日(木)	"
米里	"	午後1時30分から

## お知らせ

1月1日～2月10日

市役所の電話番号は22-8111です

# とっとり市報

### 種痘

定期痘そう予防接種を行ないます。第1期の種痘は満2歳を過ぎると受けることができなくなりますので、対象年齢のお子さんがある家庭は、忘れずに受けさせてください。

右の表にない校区は2月12日以後実施ですので、2月号でお知らせします。

**対象児** (第1期) 昭和47年7月1日～48年6月30日の出生児と、それ以前の出生児(2歳まで)でまだ接種を受けていない乳幼児(第2期) 昭和42年4月2日～43年4月1日の出生児＝今年4月に小学校に入学する予定の児童(第3期) 昭和36年4月2日～37年4月1日の出生児＝今年3月に小学校を卒業する予定の児童  
**料金** 無料

対象校区	接種場	接種日		検診日
		第1期	第2・3期	
賀露	賀露地区公民館	15日(火)	16日(金)	17日(木)
明德	福祉文化会館	23日(水)	29日(火)	30日(金)
富桑	福祉文化会館	24日(木)	29日(火)	1日(金)
湖南	湖南地区公民館	25日(金)	30日(水)	4日(月)
東郷・大正	大正地区公民館	28日(月)	31日(木)	5日(火)
久松	福祉文化会館	29日(火)	31日(木)	7日(木)
面影	市農協面影支所	30日(水)	4日(月)	8日(金)
日進	福祉文化会館	30日(水)	4日(月)	8日(金)
末恒・湖山	湖山地区公民館	30日(水)	4日(月)	8日(金)
稲葉山	福祉文化会館	30日(水)	4日(月)	8日(金)
津ノ井・米里	津ノ井小学校	30日(水)	8日(金)	15日(金)
浜坂	浜坂小学校	30日(水)	8日(金)	15日(金)

**時間** いずれも午後1時30分～3時  
**受けてはいけない子** まん延性の皮膚病患者、麻しん・生ワク予防接種を受けた後4週間以内の子、脳性マヒ・精神薄弱など脳障害のある子、アレルギー体質の子、熱があったり心臓血管系・腎臓・肝臓に疾患のある子、その他医師が接種不相当と認める病気にかかっている子  
**注意** 当日は体温を計ってください。

**市内にある** 公立、私立の各保育所は昭和49年度の園児を募集します。受け付け期間は1月14日から26日まで、受け付け場所は入

### 保育園児を募集

園を希望する市内の各保育所です。詳しいことは市役所1階、福祉事務所児童母子係でおたずねください。



### 乳児検診

生後6カ月の乳児を対象に乳児検診を行ないます。この時期は赤ちゃんの心身の発育、栄養の転換などに大切なときですので、対象児のある家庭は必ず受けさせてください。お母さんが同伴でないときは、妊娠中や出産後の発育状態などがわかるようにしてきてください。

**対象児** 久松、醇風、遷喬、明德、日進、富桑、修立、美保、稲葉山各校区の昭和48年7月生まれの乳児  
**日時** 1月16日(水)午後1時～3時  
**場所** 福祉文化会館(西町2丁目)  
**料金** 無料  
**その他** 母子手帳を持参してください。

## 1月は 市・県民税 の 国民健康保険料 の 第4期納付月です

### 福祉文化会館の開放も

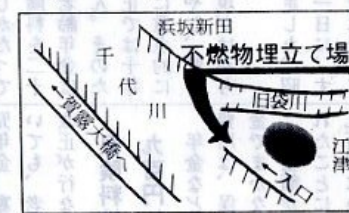
15日に成人の日のつどい

昭和49年の「成人の日のつどい」を1月15日午前9時30分から市民会館で行ないます。新成人の意見発表、福祉文化会館の全館開放などを計画、記念品も用意しました。

対象者(昭和28年4月2日～29年4月1日に生まれた人)には年賀状で案内しますので、平服で多数出席してください。

### 江津に不燃物埋立場完成

江津に不燃物埋立場7800平方メートルが完成、1月から供用開始します。里仁の高草清掃工場で処理できない不燃物(家屋の取り壊しで出るコンクリート、タイルの破片、瓦れき、壁土など)を処理する埋立場ですので、これらの廃棄物は高草清掃工場に持ち込まないで、この埋立場に搬入してください。手数料は最大積載量1ト未満の車両は1台200円、1ト以上の車両は1ト増すごとにさらに100



円を加算した額ですが、前もって市役所2階清掃課に届出ください。

### 積雪時のお願い



積雪時、路上に自動車放置していると除雪作業、ゴミ収集、し尿くみ取りの作業に支障をきたします。特に消火せん、防火水そう付近の駐車は、万のとき消火活動を遅らせます。自動車の路上放置や消火せん付近の駐車はやめ、消防水利の除雪にご協力ください。

### 提出は今月中に 給与支払い報告書

市内の会社、組合、営業者などは、昨年中に支払った受給者全員の「給与支払い報告書」を、受給者の住所地市町村ごとにまとめて、1月31日までに関係市町村(本市分は市役所2階、課税課)へ提出してください。これが49年度の市町村民税や国民健康保険料のもとになりますので、ご協力をお願いします。

小規模事業者を対象に「鳥取税務経営指導所」(☎22-51

### 小規模事業者を対象に 税務経営指導所ひらく

15)が今年1月、鳥取商工会議所内に開所します。税理士会、青色申告会、鳥取商工会議所共同で税理士を指導所に常駐させ、青色申告を希望する人や最近始めた人の記帳から決算までを低料金で代行、本人が自分で経理できるよう親切に指導します。申告の季節です。指導所に加入し、安心して申告しましょう。

償却資産の申告を 昭和49年1月1日現在で、事業用の償却資産(構築物、機械および装置、船舶、車両運搬具、工具、器具、備品など)を所有している人は、その資産についての申告が必要です。申告期限は49年1月31日ですが、早めに済ませてください。申告用紙の届かない人や詳しいことを知りたい人は市役所2階、課税課に問合わせてください。

### 赤ちゃんの 検診と相談

**対象児** 1～18カ月の乳幼児  
**実施日** 2月7日(木)  
**料金** 無料  
**その他** 母子手帳を持参してください。

	区域	実施場所	実施時間
育児相談	松保	松保地区公民館	午前10時～午後3時
	美穂	美穂 "	
	大正	大正 "	
乳児検診	明治	豊実 "	午後1時～3時
	豊実	豊実 "	