



多い、まだ使えるゴミ、

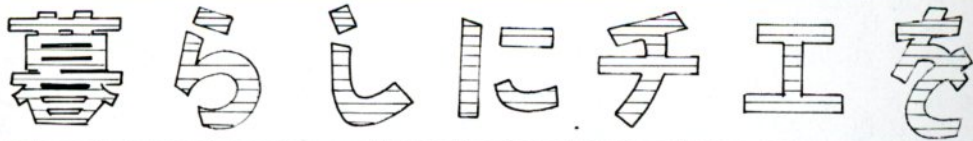


福田英治さん(52) この2、3年、年末年始のゴミ収集を手伝う機会を得ました。捨てられているゴミは家計運営や整理能力のよしあしをよく現わしていますし、まだ使えるもの、再生利用できるものなど実に多い。ここにも物価高、物不足をうんだ一因があると思います。包装箱の量にも驚きますが、外観や見栄でなく、商品の内容充実にご努力してほしいものです。(香取、農業)

主婦の腕の見せどころ



石田節子さん(53) 野菜でも果物でも、しゅんのものこそ安く、うまくて、栄養豊か。出始めのものは買わないことにしています。また、調味料、衣類、家具にいたるまで、計画的に、しかも一時払いの現金で購入します。決まった月給で生活しているのですからお金は大切に使わなければ…。こんな時世だからこそ、台所をあずかる主婦が腕を見せねばなりません。(江崎町、主婦)



衝動買いせぬドイツ人

滝沢晃子さん(36) 西ドイツのゲッチンゲンで1年間暮らしましたが、ドイツ人の買い物は計画的で、絶対に衝動買いをしない。そして、いったん買った物は大切に末代まで使う、といった意識が一般化しています。私のドイツ語の先生のお宅で、接着剤で修理した茶わんでお茶をいただきましたが、日本人はなぜ新製品にとびつのか、と不思議がられたくらいです。(湖山町、主婦)



うけた不要品の交換会

尾崎隼人さん(65) どの家庭にも、新品同様のままでタンスの底に眠っている不要品があるものです。これをもう一度役立てようと交換会を開いたところ、大人には代金が安くて喜ばれ、こどもには物を大切に作る心が知られたようです。町内会や婦人会で話し合っていて、このような交換会をいろいろな所でしばしば持ち、全市民的に物の価値を見直してほしいものです。(上町、無職)



機械編みもほどけます

高垣とめ子さん(60) ふろは今でもマキで沸かししており、ゴミの自家処理にも大助かりです。また、れん炭火ばちや七輪を使っていますので、この度の石油不足もよそごとでした。今、孫の毛布にと、着古した機械編みのセーターやチョッキなどをほどいて編み直しているところですが、手まめにほどけば機械編みでもほどけるものです。ちょっとした工夫や心がけが物価抑制に大いに関係すると思うのですが……。 (相生町4丁目、主婦)



鳥取市民憲章

わたくしたちは
だれにも親切にしましょう
わたくしたちは
正しく時間を守りましょう
わたくしたちは
まちに緑を育てましょう
わたくしたちは
公共物を大切にしましょう
わたくしたちは
清潔な環境を作りましょう



鳥取市政三本の柱の信頼される市政の住民福祉の充実の近代的なまちづくり



	現行手数料	改定手数料
定額制 (一般家庭)	月額 1人 77円	月額 1人 110円
従量制 (事業所など)	90リットルまで 1回 175円	90リットルまで 1回 250円
	90リットル以上 18リットル 35円	90リットル以上 18リットル 50円

日本では長い間、し尿は農業をささえる大切な肥料として、農作物との交換などを条件に、農家との個々の契約によってくみ取られていました。戦後、金肥の導入に伴い、農家の下肥の必要度が減り、また、昭和二十九年八月、市清掃条例の制定もあって、以後、くみ取りは行政の問題としてクロ一ズアップしてきました。

鳥取市では、くみ取り業者の離合集散の混乱を経て、四十五年七月、市の委託制による鳥取衛生公

2カ月1人220円に

計画収集維持するし尿くみ取り料

四月一日から適用される新しい手数料は上表の通りですが、水道料金、下水道料金とともに二カ月に一回まとめて集金していますので、一般家庭では二カ月に一人二百二十円(従来は百五十四円)を納めていただくこととなります。

計画収集を続けて衛生的なまちをつくるため、みなさんの協力をお願いします。

十二月市議会で、し尿くみ取り手数料と水道料金の改定が議決され、四月一日から実施されることになりました。し尿くみ取り手数料の改定は二年六カ月ぶり、アップ率四二・八割、また、水道料金は六年ぶり、平均三二・八割アップ

来月から実施

の改定です。市は、市民のみなさんに事情をよく理解していただいで協力を求めるため、二月一日から中学校区単位に説明会を開いてきました。一層の周知を図るためにここに特集を組みました。一読のうえご協力ください。

社の一社制となり、同一町内を同じ日にくみ取る計画収集に踏切りました。このため、生活環境が衛生的になり、特に夏場のいやな臭いも少なくなったと喜ばれています。しかし、累積赤字で経営難におちいったため、四十六年十月、四十九年三月まで改定しないことを条件に、やむなく手数料の改定を行いました。

その四十九年三月がやってきました。最近の物価高は目をおいなくなるほどのすさまじさで、これに伴って諸経費は高騰、人件費も増加、加えて水洗便所の普及による収集量の減少と、現行の手数料では間もなく大幅な赤字が予想されます。こういった背景の中で十二月市議会にはかつて、手数料を改定することになりました。

し尿くみ取り料と水道料金改定

市政雑感 ②6



金田 裕夫

鹿島(茨城県)開発の教訓

にしたと思う。

四年後の三十八年には、この影も形もない砂浜が重要港湾として本格的工事にかかった。私も最近、機会を得て現地を見た。勿論計画は未完成であるが、数万トンの船が岸壁に

鹿島人工港ノート「砂の十字架」(木本正次著)を読む。茨城県鹿島の大規模開発は、熱心なクリスチャンで理想主義者である当時の新人知事、岩上二郎氏の発想である。

「風景だけはいかにも美しいが、砂丘と不毛の砂地の連続で、痩せ細った松の防風林の裾に、古びた粗末な民家がるで人目を忍ぶように建っている」。砂——落花生とサツマイモしかそだたない——貧困、住民はこの砂即ち貧困からのがれられない宿命、砂の十字架をせおっている。「この港づくりはだれからの要請でもない。この一帯の貧困からの解放を……また血の出るような農民の土地を生かそうとする農工商全の思想である」——これは鹿島港埠頭に刻まれている知事の手記の抜粋である。

知事は就任の昭和三十四年に砂浜に掘込みで、日本最大の人工港(神戸港の二倍)を造り、大規模工業の開発(公共投資二千億円、企業投資一兆円)の計画を決断した。行政に素人であったからかえて、この「いのち」をかけた決断を可能

横づけになり、多くの企業が操業を開始して文字通り巨大工業団地である。しかも、公害に対する配慮もされていない。周辺は都市化し繁華街も形成され、当時一坪あたり百円位の土地が既に二十数万円にもなっており、住民は計画的に造成された別の農地で近代的な農業を営み、また新しい商業経営などに従事している。

要は開発による繁栄のすみに住民が追いやられてはならない。住民は豊かになったが、落花生とサツマイモに生活を託していた数年前と、いづれが人間として幸せであるかどうか知事は反省している。これは神以外だれも答えを出すことは不可能で、後の住民が判断を下すであろう。しかし私は、この知事の偉大な実験は実行しなくてはならない決断であり、最大の敬意を払う。(市長)

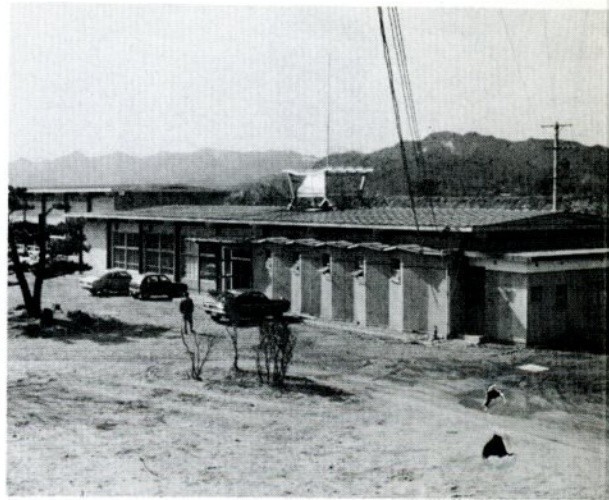
2カ月分料金早見表

一般家庭で多く使われているメーター口径13ミリの場合

使用水量 (立方メートル)	料金 (円)
1	315
2	330
3	345
4	360
5	375
6	390
7	405
8	420
9	435
10	450
11	465
12	480
13	495
14	510
15	525
16	540
17	555
18	570
19	585
20	600
21	627
22	654
23	681
24	708
25	735
26	762
27	789
28	816
29	843
30	870
31	897
32	924
33	951
34	978
35	1,005
36	1,032
37	1,059
38	1,086
39	1,113
40	1,140
41	1,172
42	1,204
43	1,236
44	1,268
45	1,300
46	1,332
47	1,364
48	1,396
49	1,428
50	1,460
51	1,492
52	1,524
53	1,556
54	1,588
55	1,620
56	1,652
57	1,684
58	1,716
59	1,748
60	1,780

基本料金 (2カ月)		従量料金 (2カ月)	
メーター口径 (ミリ)	料金 (円)	水量区分 (立方メートル)	料金 (1立方メートル)
13	300	1 ~ 20	15
20	840	21 ~ 40	27
25	1,420	41 ~ 80	32
40	4,400	81 ~ 400	38
50	7,600	401 以上	48
75	20,000		
100	42,000		
150	114,000		

口径別になる水道料金



昨年夏の全国的な水ききんにもびくともしなかった叶水源

前号まで三回にわたって連載した「鳥取市の水道」でもふれたように、市勢

の発展に伴う人口・戸数の増加、水洗便所の普及など生活水準の向上、給水区域の拡大などによって水の需要は年々増加しています。この傾向は今後、新鳥取港の建設、工場の誘致、市街地周辺の宅地造成、レジャー人口の増加などによってますます強くなり、現在の状態では昭和五十一年に水不足を生じることが予想されます。

十二月市議会が決定した新しい水道料金は、四月実施とはいって

下の通りですが、四十立方メートルの場合八円、二十立方メートルの場合二

十八円の引上げになります。なお、アパートなどの集合住宅

の発展に伴う人口・戸数の増加、水洗便所の普及など生活水準の向上、給水区域の拡大などによって水の需要は年々増加しています。この傾向は今後、新鳥取港の建設、工場の誘致、市街地周辺の宅地造成、レジャー人口の増加などによってますます強くなり、現在の状態では昭和五十一年に水不足を生じることが予想されます。

2カ月に40メートル方使用すると13ミリ管で8円の上げ

活用水の改定率を低く押えた

十八円の引上げになります。なお、アパートなどの集合住宅

この不安を解消するために計画されたのが第七回拡張事業で、昭和六十年に対応するべく、計画給水人口十四万五千人、一日最大給水量十三万五千ト、一人一日最大給水量を八百三十トとし、五十四年を完成目標に、二十五億円の巨費を投じて、水源確保を目標に配水施設の拡充、既設配水管の整備を行うものです。

ところが、拡張事業などによる元利償還金の累増、建設投資による減価償却費の増加、物価の高騰

そのおもな改正点は▽家庭用、団体営業工業用など用途によって料金に差をつけている現行の体系を、メーターの口径の大きさによって計算する体系に改める▽メーター貸付け料を廃止して、基本料金と従量料金(上表参照)を加えたものを水道料金とする▽家計へのね返りをできるだけ少なくするために、生

20立方メートルの場合		40立方メートルの場合	
基本料金	300円	基本料金	300円
従量料金	15円×20=300円	従量料金	15円×20=300円
			27円×20=540円
	600円	計	1,140円
20立方メートルの場合		40立方メートルの場合	
基本料金	400円	基本料金	400円
超過料金	28円×4=112円	超過料金	28円×24=672円
メーター貸付け料	60円	メーター貸付け料	60円
	572円	計	1,132円

カメラルポ

り、特に煙突にはいくつ
のミヒだ。をつけて煙突
しからぬ工夫をし、従来
の火葬場という印象を一掃
しています。

近代的なイメージで設計され
た建築中の県東部霊場の建物



サザンカ24本植樹

新成人が善意の募金

勤労青少年ホームでこの

ほど新成人の善意の植樹＝
写真下＝が行われました。

1月15日の「成人の日の
つどい」で、吉成に住む奥
村千代子さんが
成人記念に植樹
をしようと呼び
かけたところ、
新成人から39,6
75円が集まりこ
のお金でサザン
カの木24本を購
入、日ごろ利用
しているホーム
に植樹したもの
です。奥村さん
は「みなさんに感謝してい
ます。この木に負けないよ
う根を張って生きて行きま
す」と喜んでいました。



この運動場の完成で雨の日で
も走り回ることができるよ

雨の日ももう安心

浜坂小に屋内運動場

浜坂小学校に待望の屋内
運動場が完成しました。鉄
骨平屋建て 632平方メートルの建
物で、昨年9月着工、この
2月にできあがったもので
す。工事費は3,285万円。

これまで体育の時間は、
天候と相談しながら晴れ間
を選んで屋外で行ったり、
特別教室を使ったり、不自
由をかけていました。でも
これからはもう大丈夫。407
人の児童は、雨の日でもの
びのびと新しい運動場を走
り回ることができます。

私たちの生活と

▽ 22 △

部落問題

牛馬と同じあつかい

大化の改新になって、大和朝廷
を中心に国家権力が強化されるに
つれ、日本では中国の法律制度で
ある律令制度をとりいれ、それを
真似して民衆に対する支配組織を
つくりあげました。だいたい七、
八世紀のころです。

このとき民衆を分割
支配するために、身分
制度をつくり、人民を
良民と賤民の二つに分
けました。賤民はいわ
ゆる五色の賤で、官戸・陵戸・
家人・公奴婢・私奴婢でありま
す。このうち官戸・陵戸・公奴
婢は政府に隷属するものであ
り、家人と私奴婢は社寺や貴族
に支配されて

民衆を良、賤に分割

大和朝廷の支配強化

がすこしでも交れば賤民扱いです
というものでした。

衣は貴族の喪服の色

この時代はいわゆる公地公民制
で、土地と人民

はすべて国有と
し、人民には賤
民たちにはまた、黄色の衣をきる
良民と区別するために、櫛という
色、つまりドンダグリのかさを煮出
して染めた濃い靨色の衣をさせら
れました。この色は貴族が喪服に
使うものでした。

田法で、口分田すなわち土地を分
けて、租庸調の税をとったわけ
ですが、良民に対しては、六歳以上
の男子に田を二段、女子にはその
三分の二をあたえました。これに
対し、家人と私奴婢には良民の三
分の一の口分田をあたえました。

大化の改新のときに「男女の
法」といわれたものがつくられま
す。しかし賤民に土地があたえられ

からといって、賤民を人間扱い
たものとはいえません。彼らは土
地をもらっても、実際には、その
土地は賤民の所有者である寺社や
貴族や家父長のもとなり、賤民
たちはそこで牛馬のようにこき使
われたわけです。

政府に属する賤民は、陵戸のよ
うに陵墓の守衛にあたりたりする
ものがありますが、多くは政府の
経営する工房で手工業や雑役に使
役されました。万葉集に
香焚ける塔にな寄りそ川くまの
屎鮒食めるいたき女奴
という歌があります。香をぬって
ある塔にはけつして近
よってはならない。あ
そこには糞鮒を喰って
いる婢がいるからだ
という意味です。これは
貴族たちの奴婢をいやしめる考
え方をよく示すものです。

とくべつに賤院を
東大寺などは、とくべつに賤院を
建てて彼らを収容していました。

著「連さい部落の歴史」から。

大阪市立大学・原田伴彦教授

7人

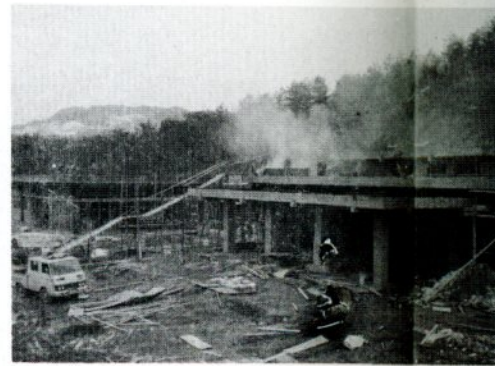
市体育協会 俊彦、竹内秀樹、安田達昭、大原
は二月十六日 悦男、松山裕二、森常演、小田切
市民会館で昭 浩二郎、山根一郎、大谷郁朗、村
体育祭水泳の部で5回優勝▽湖山
地区チームⅡ市民体育祭駅伝の部
で5回優勝。

カメ

図り、特に煙突に
かの「ひだ」をつ
らしからぬ工夫を
の火葬場という日
しています。

たがる18,469平方メートルの敷地に建設している、鉄筋コンクリート造り平家建ての県東部霊場の建物が、3月末には完成する予定です。

鳥取市など9市町村が経営する霊場で、建物全体を近代的なイメージで設計、周囲の自然環境との調和を



公民館 (延べ面積 330平方メートル) で、中には図書室、談話室、研修室、料理講習室

などがあり、近くに建設中の可燃物清掃工場のボイラーを利用する暖房設備を備えています。工事費 1,940万円、3月オープン予定です。

また、隣接地には、3月完成をめざして児童館を建設しています。

暖房付きの公民館

東郷地区にお目見え



二階建ての東郷地区公民館

市内では初めての暖房付き公民館がお目見えしました。西今在家地内に昨年10月から建設していた鉄骨ブロック2階建ての東郷地区

館を建設しています。 県東部霊場の建物 今月末には完成へ 古郡家、八坂両地内にま

老人介護人 ちよつと寝込んだときお世話

所得の少ない家庭の六十五歳以上のお年寄りが病気で寝込んだとき、掃除や買い物、炊事、身のまわりの世話、病院との連絡などのお世話をする人を、福祉事務所が頼んで介護に行ってもらう「老人介護人制度」があります。

介護人はお年寄りのために働いてくれる人ですから、介護を受けるたいお年寄りはお金を出す必要もなく安心して頼めますので、希望するときは市役所一階の福祉事務所に相談してください。電話(22-18111)でも結構です。

市体育協会は二月十六日市民会館で昭和四十八年度(的場正之、三橋道隆、鳥越洋人)県選手権大会近隣の優勝▽北中野球チーム(吉田隆文、浜田範章、右近秀明、植木

玉木正吉さんに監督賞 市スポーツ表彰

今年は11団体と17人

躍を激励しました。賞を受けた団体、個人は次の通りです。(敬称略) 体育功労賞 ▽深沢義治(賀露町) ▽地域社会体育の振興と協会役員としての功労▽古田定雄(寿町) ▽軟式野球の普及振興と協会役員としての功労▽浜崎徳蔵(立川町四丁目) ▽軟式庭球の普及振興と後輩の指導育成に功労▽福田寿治(広岡) ▽スキー競技の普及振興と協会役員としての功労▽徳田秀雄(材木町) ▽陸上競技の普及振興と後輩の指導育成に功労。 優秀監督賞 ▽玉木正吉(南町) ▽「生徒とともに歩む」をモットーに生徒の体力、技能、情意を高めるため熱心に指導育成。 スポーツ賞(団体) ▽北中弓道チーム(田中明美、牧間洋子、山本美代子) ▽県選手権大会近隣の優勝▽同(的場正之、三橋道隆、鳥越洋人) ▽県選手権大会近隣の優勝▽北中野球チーム(吉田隆文、浜田範章、右近秀明、植木俊彦、竹内秀樹、安田達昭、大原悦男、松山裕二、森常演、小田切浩二郎、山根一郎、大谷郁朗、村山隆、三崎康之、谷口直右、小谷好明) ▽県民体育大会で優勝▽西中サッカー部(伊藤和裕、前田敏明、徳永誠、北川和男、中井仁、住谷啓治、児玉俊久、影井正彦、佐々木孝、森郁夫、佐々木敏弘、北川公規、嶋田博英、石井聡、東口章二) ▽県民体育大会で優勝▽湖東中女子バレーボール部(角脇宗子、米田昭子、木下容子、小松和代、中村ひとみ、浜本美幸、中島恵子、笠見美明、村川由子、奥村明実、段田美紀、矢谷えつ子) ▽県民体育大会で優勝▽高草中弓道チーム(中河恭子、谷本節子、中西美幸) ▽県民体育大会近隣の優勝▽附属中相撲チーム(浜崎真哉、岡田淳二、戸田彰文、芦川真悟、福島至、大石志保、小川智) ▽県選手権大会で優勝▽稲葉山地区チーム ▽市民体育祭で総合優勝3回▽同 ▽市民体育祭卓球の部で5回優勝▽賀露地区チーム ▽市民

来月上旬統合へ

町内会連合会と区長連合会

町内会連合会と区長連合会が四月上旬、市自治連合会(仮称)として統合・新発足するもようです。

区長連合会は、十五カ村合併によって市役所との距離が遠くなった旧村地域が市とのパイプ役にと

二十九年に結成、現在二十一校区二百二十三区が加入しています。

町内会連合会は三十五年発足、旧市の九校区百七十町が加入。近年、住民福祉の向上に窓口が別になっているのは好ましくないと統合への気運が高まり、市民代表、学識経験者などで組織した自治組織研究会も必要性を強調していたものです。新しく発足する市自治連合会は、各地域の自主制を尊重しながら、新時代に即応したコミュニケーションづくりを進め、住民要求を全面的な視野で行政に反映させるために、その活躍が期待されます。

始まった自転車道建設

健康な都

市生活の交通手段としての自転車を見直そうと、市民の代表と一緒に研究を重ね、国から自転車安全利用モデル市の指定を受けた市は、このほど三路線三・六八キロの自転車道の建設に着手しました。

3路線の36キロに着手

若桜橋南詰めに駐輪場

建設しているのは、通勤、通学、ショッピングに利用度が高いコースの▽袋川線のうち、湯所橋から若桜橋間の袋川右岸と、修立小から広徳寺間の市道の計一・六四キロ▽西町・田園町線（家政高から鳥取地検を経て大森神社に至る火災復興一号线）一・〇四キロ▽花見橋線（愛真幼稚園から瓦町の国道五三号間の市道）一キロの三路線。

（二百台収容）を設け、市民の便を図ることにしています。さらに四十九、五十兩年度には市役所を中心に半径約二キロ（千代川、新袋川の右岸）の市街地に網の目のように広げ、三年間で三六・五キロの自転車道を建設します。五十年年度の完成時には駐輪場は計九カ所（千二百台収容）となり、通勤に買い物に安心して自転車を利用できるよう、準備を進めています。

自転車道の整備が進んで自転車利用者が多くなっても、交通事故が増加するようであれば安全利用モデル市の名に恥じます。このため保育所や幼稚園、小、中学校、公民館、市報などを通じて、市も交通安全教育を普及させるよう積極的に取り組むことにしています。

いづれも、道路の片側に歩道形式にかさ上げした幅約二メートルの自転車道をつくるもので、一部はカラー舗装にし、夜間の安全を守るために照明施設も計画しています。また、若桜橋の南詰めに駐輪場



この標識がある歩道は自転車も通れます

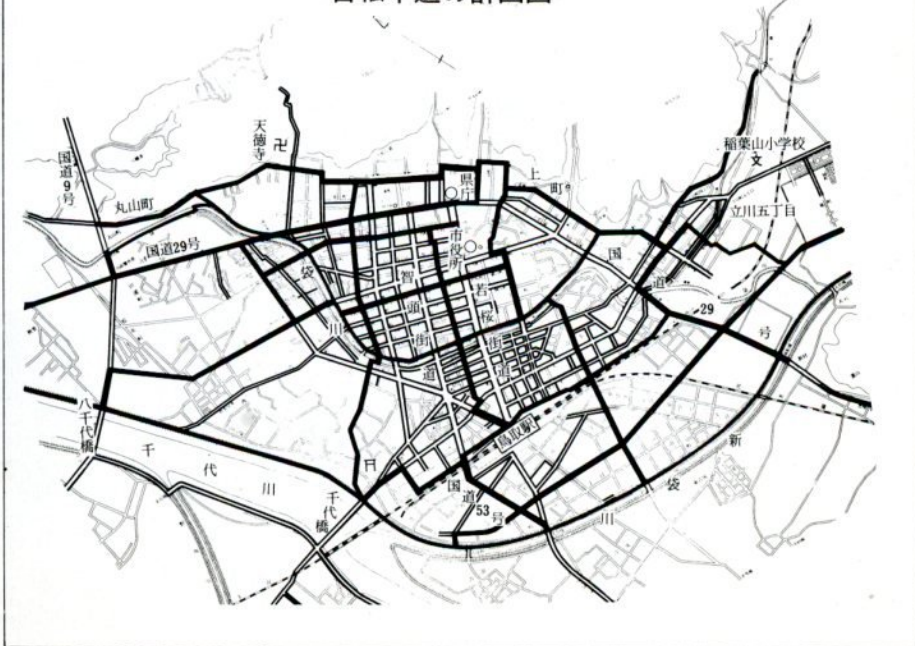
渡辺享さんから15人が入賞

文芸作品コンクール

市教育委員会が募集していた、市民文芸作品コンクールの入賞者が決まりました。氏名は次の通り（敬称略）で、入賞作品は鳥取文

- 芸話会が六月に刊行する文芸年鑑に掲載されます。応募総数は二百七十六人、千三十三点（俳句四百七十六、川柳三百十三、短歌二百十三、詩十七、随筆十四）でした。
- 俳句 石田貞子（吉方温泉一丁目）木下芙蓉（湯所町二丁目）渡辺享（国安）
- 川柳 大塚豊生（戎町）夏目葉舟（卯垣）近藤昭夫（伏野）
- 短歌 田中葉照（円護寺）沖桂次（三津）渡辺享（国安）
- 詩 野際康夫（材木町）佐々木徳永（秋里）久利溪子（庵丁人町）
- 随筆 大倉克敏（相生町三丁目）増井フクエ（寿町）西川貞江（東町二丁目）

自転車道の計画図



因幡路に遊ぶ

(8)

市街地から円護寺の里へ越すには、樗翁や栗谷、長田神社横の宮内谷、天徳寺横からの道や、今では通る人も少なく道は荒れている

鐘の鳴る里

が八幡越えなどがある。

長田神社の鳥居をくぐり、ハイキングの安全を祈って谷を登る。民家を離れたところに「休養林」の案内板があり、しばらくすると道は二つに分かれ、左を上がればお天守へ、右へ行けば水道池に出

(……ハイキングコース)



る。池に沿って先へ進む。冬にはこの池で泳ぐカモの群れを見ることもあるが、人の気配を感じて一度に飛び立つので、むしろこちらが驚く。

池と別れると間もなく三差路。

右をとれば栗谷へ下るが、左を登って奥の水道池に沿って行けば、久松山から展望台を経て太閤ガ平へ通ずる縦走路に合流する。展望

久松山越え円護寺へ

台に寄り道をして、ここで一服。来た道を少しあと返りすれば、円護寺へ下る道があつて氏神の横に出る。

目の前の田の中に小さな森がある。ここに、四百年近く武人の鑑とたたえられながら、吉川経家が静かに眠っている。経家の墓の前で、しばらく戦国の世の哀史をし

のぶ。

田の中の道を歩いて円護寺の村落に入る。大人には猶守稲荷、こどもには鐘の鳴る寺とたずねると円護寺を教える、と摩尼寺の縁起にある。

円護寺は、宇文長者が信仰して女の子を授けられた(その子は八

小さな森の中で静かに眠る吉川経家の墓



少し離れたところ、雁金山の東のふもとに、鳥取大火の後に移った円相院がある。シャクナゲの木が多く、鐘の鳴る寺に対して花の咲く寺といふべきか。ここは公園墓地になっており、新しい墓石が数多く並んでいる。

天正の戦いで、本城と雁金城を分断するために宮部善祥坊が奪取した道祖神(みちのつと)には、今は隧道道(とせうどう)が通じ、これをくぐれば天徳寺を経て市街地に出る。

案内Ⅱ歩きたらない人は円護寺から覚寺へと足をのぼし、丸山城跡に立って、日本海、鳥取平野、中国連山などのすばらしい眺望を楽しむのもよい。そのふもとは奈佐日本之助と塩治周防の慰霊塔が立っている。若い人は、天候がよければ、円相院の裏山の京都大地震観測所を通って八幡池の上に出、湯所へ下るか、さらに八幡池を下って石切り場の跡を見学するのも面白い。

(ハイキングコース選定会)

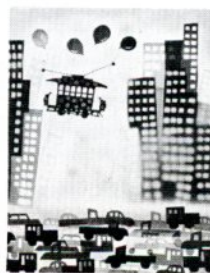


市民会館

今月のおもな催し

2日 ステレオ・コンサート (無料)

5日・6日 市民会館自主事業・シルエット劇場 (有料)



「さよならチンチン電車」 「つのぶえのうた」 「ごんぎつね」

8日 テレビ公開録画「特ダネ登場」 (整理券)

16日 第21回県高校総合音楽会演「レ・ミゼラブル」 (有料)

18日 鳥取労演・東京芸術座公演「レ・ミゼラブル」 (有料)

18日・24日 中島裕美子絵画個展 (無料)

20日 ザ・キングストン・トリオ鳥取公演 (有料)

22日 ジョージ大塚クイーンテット・コンサート (有料)

24日 音楽教室発表会 (無料)

26日・27日 奥谷澄子日本画個展 (無料)

27日 アマチュア・ロック・コンサート (有料)

隣にも声かけあってよい防火



2月19日、片原4丁目での火災

マッチやたばこ 火の扱いは慎重に

強い南風が吹き、異常乾燥を起こすこれからの季節は火災が多発する危険な時期です。消防庁の調べによると、昨年一年間の火災で死亡した人の数は千八百五十八人と一昨年に比べて百九十五人の激増で、一日平均約五人の尊い人命が失われるという史上最悪の事態になっています。鳥取市では

昭和48年の火災状況 (市消防本部調べ)

火災件数	建物火災 58件 林野火災 16件 車両火災 6件 船舶火災 1件 その他 20件 計 101件
損害額	2億4258万3000円
焼損棟数	88棟
焼損面積	4957平方メートル
被災世帯数	48世帯 221人
死者	1人
死傷者	11人
火災原因(ワースト3)	マッチ(内、たばこ) 22件 子ども遊び火 10件 たばこ 15件 たばこ 10件

表の通り、死者は減少(一昨年三人)していますが、件数(同九十四件)損害額(同八千四百万円)ともに増加しています。今月十三日まで春の火災予防運動が行われていますが、この三年間、マッチ、たばこが火災原因の筆頭というように、毎日使っているものを不注意に扱って火災を起こしたケースが大半です。日ごろからしっかりと心構えて、火を大切に扱いましょう。

万一の場合を考えて、平素から自分の身を守るための準備をすることも大切です。火災のとき何よりも恐ろしいのは煙で、横に毎秒一メートル、真上に毎秒三メートルと急激な早さで流れるため、早く避難しないと、ガス中毒や酸素欠乏で窒息します。

出火防止の総点検と安全避難の万全を図るため、家庭や職場、隣近所でもう一度よく話し合っけて体制を整えましょう。

成人に達すると、その日から社会的にいろいろな権利が与えられると同時に、多くの義務が課せられます。国民年金に加入することもその一つです。

国民年金は年をとったときや、思わぬ事故でけがや病気をしたとき、また、一家の働き手を失ったときなどに老齢年金、障害年金、母子年金などを支給して、加入者

老後や災難時の生活保障

国民年金20歳から加入を

の生活の安定を図る国の年金制度です。厚生年金、各種共済組合に入っている人や屋間部の大学生を除く、二十歳から五十九歳までのすべての日本人は加入しなければならぬことになっています。

ところが、若い人の中には、年金といっても実際に給付を受けるのは遠い将来のことだと、この制

度を見下ろす人があります。しかし、今は元気で働いていても人間だれしも年をとります。絶対に事

故に会わないという保障はありません。だから、そんな場合を考えて、青年期に準備しておくことが大切になるのです。

二十歳を迎えた人でどの年金にも入っていない場合は、印鑑を持参して保険年金課で手続きしてください。また、すでに該当者になっていながらまだ加入していない人も手続きを済ませてください。

番号	投票所	所 属 区 域
2	久松小学校	東町1・2丁目、西町1~3丁目、栗谷町、江崎町、馬場町
3	北中学校	東町3丁目、湯所町1・2丁目、丸山町、青葉町1丁目
7	浜坂小学校	浜坂、江津
12	東中学校	立川町3~5丁目(立川大橋から鉄道線路までの県道北側地区を除く)
15	南中学校	天神町、富安1・2丁目、扇町、東品治町、興南町、南吉方1・2丁目、吉方
17	面影小学校	新、雲山、大代、正蓮寺、桜谷、東今在家、新と大代の三洋社宅
21	倉田小学校	八坂、国安、橋本、蔵田、馬場、数津の一部(県道宮長線の東側地区)
39	湖東中学校	湖山町の一部(国道9号の北側地区)

(注) 太字は変更のあった町の名

北中などに 投票所新設

投票区を一部変更

知事選を皮切りに、今年から来年にかけて参院選、市議選、市長選などの選挙が続きますが、選挙管理委員会はこのほど、投票区を一部変更しました。投票所をこれまで四十カ所から四十四カ所にふやし、一投票所の有権者数を適正化して広い場所です務手続きを早くするため、3番、12番、

1月の交通事故

(鳥取市内の人身事故)
カッコ内は前年同月
件数 36件(65件)
死者 0 (1人)
傷者 44人(84人)

おもな事故原因

- ①安全運転義務違反 14件
- ②徐行違反 4件
- 左、右、後方不確認 4件
- ③前方不注視 3件
- ④横断歩道横断者妨害 2件
- 右折違反 2件
- わき見運転 2件
- 信号無視 2件

おもな事故多発地区

- ①古海 4件
- ②丸山町 3件
- ③今町、松並町、南町、湖山町、安長、里仁 各2件

暖かくなると気がゆるみがちです。追突事故に気をつけましょう。

物価対策に総力を

生活安定緊急対策本部を設置

一昨年の秋に始まった木材の異常な値上り、その後の大豆、羊毛、綿糸などの相次ぐ値上りは、消費者の不安を高めました。

そこで政府は、昨年七月「生活関連物資等の買占め及び売出しめに対する緊急措置に関する法律」を施行しました。

しかし、これだけではこの異常な状態の沈静はできず、昨年十二月二十二日「国民生活安定緊急措置法」と「石油需給適正化法」のいわゆる石油二法を施行することになりました。

県はこれを担当する機構として十二月十六日石油対策室の設置、一月十六日に

節度と良識のある行動を

物価安定へ標準価格制度

この標準価格制度は、物価が高騰するとか、高騰するおそれがあるときに、特に価格が著しく上昇するおそれのある生活物資を指定し、その物資の標準的な品目の販売価格を定めるものです。

標準価格を定めることで、その物資の価格の上昇を防ぎ、販売価格を安定する方向へ誘導しようとするものです。

消費者の監視に期待

わが国の経済は、いままでもなく自由主義経済が原則です。ものが自由に生産され、自由に消費され、価格も自由に決まるものです。しかし、この経済原則も、意図的に過度の利潤追求が行うと経済は混乱し、社会不安が起こることになります。そこで、国民生活の安定とこの自由の原則を守るために指導が必要となったわけです。

標準価格は統制価格ではなく、これによって価格の安定を図るもので、販売業者の良識と、一般消費者の監視機能に期待する措置といえます。

四品目を指定

標準価格を定めるには、調査員を動員して調べまし

められました。

この標準価格制度は、物価が高騰するとか、高騰するおそれがあるときに、特に価格が著しく上昇するおそれのある生活物資を指定し、その物資の標準的な品目の販売価格を定めるものです。

指定は、国民経済のうえで重要な物資の、価格が著しく上昇し、または上昇するおそれがあるときに行われます。

指定物資のうち、標準的な規格で比較的多量に取引されているものを標準品目としますが、この標準品目の価格が安定するよう、いろいろの点から考え定められるものが標準価格です。

これまでに指定されたものは、灯油、プロパンガス、ちり紙、トイレット・ペーパーの四品目です。

表示をよく見て

これらの標準価格は、一般消費者の見やすい場所に表示されなければなりません。表示の例は別に示したとおりです。

県では、この表示が守られているか、標準価格が守られているかなどを調査し、守るよう指示しています。

大体守られている

標準価格

表示状況の調査結果

鳥取県生活安定緊急対策本部では、二月八日標準価格の表示がされているか、販売価格は適正かどうかを調査員を動員して調べました。

その結果、灯油は九一・一割、プロパンガスは九四・七割の店で適切な表示がされています。



標準価格と表示が守られているか調べる調査員

しかし、中には表示がされていない店や、価格が守られていないところがあり、買うときには、表示のある店で、表示をよく見て、適正な販売価格かどうか、よく確かめてから買いましょう。

もし標準価格よりも高い値段で売っている店や、表示がしてないなどお気付きのときには、県庁の生活安定対策室か石油対策室へ連絡してください。

守らなければ公表も

国民生活安定緊急措置法では、この標準価格が守られない場合には、標準価格以下で販売するよう指示し、これに従わない場合は公表することになります。

さらに事態が進み、なお価格が安定しないときには、「特定標準価格」が定められることとなります。

物を大切に

この特定標準価格を超える販売した場合は、その差額を課徴金として国に納めるよう、命令することになります。

そのほか、物資の適正な供給のためには、生産や輸入、保管、設備投資、割り当てとか配給などについて指示できるようにもなっています。



お知らせ

入学、入園前に交通のきまりを

新入学生入園のお子さんを待つ家庭では、喜びのうちにも通学、通園での交通安全を心配なさる方も多いことと思います。

次のことを気をつけて、交通のきまりを身につけさせましょう。

△入園前には子供といっしょに通園路を歩いてみましょう。このとき、距離や時間、歩道と車道の区別、横断のしかた、信号機の見方など現状にあわせて指導し、安全な通園路を決めておきましょう。

△買物の行き帰りなどに、子供といっしょに行動し、交通のルールを実地に練習させることも効果があります。

国民年金保険料の納め忘れは

国民年金保険料の納め忘れはありませんか。

昭和四十八年度分の保険料は、四月を過ぎると市町村役場では扱えず、直接社会保険事務所に納めることになり、手数料もかかります。

また、保険料を納め忘れると、年金だけでなく、障害年金と母子年金なども受けられなくなります。

納めたつもりでも案外忘れていることが多いものです。もう一度よく調べて納期までに納めるようしてください。

土づくり運動

最近の農業は有機質肥料を使用しなくなったため、土地の地力が減退しています。

一方、畜産団地などでの多頭化飼育が進み、これに伴って悪臭などの環境汚染が問題になり、規模の拡大も思うようにいかななくなりました。

このような問題を同時に防止し解決するため、「土づくり運動」をはじめることになりました。

運動は、稲わらを土に返すため、畜産団地と稲作団地を結びつけ、堆きゅう肥を造りこれを利用する組織づくりとか、緑肥づくりとしてのれんげ栽培の奨励、土じょう改良資材を使用した地力の総合改善、農業改良普及所にある地力測定診断室や、経済連の園芸相談室などが考えられています。

これを機会に「土」への関心を高めていただき、農作物の収量、品質を向上させてください。

防犯のポイント

春の行楽シーズンが近づきましたが、この時期は犯罪も多くなります。

警察では、三月二十日から一か月防犯運動を行います。みなさんも次の「防犯のポイント」に気をつけてください。

▼建物での盗難が多くなっています。

▼空巣は、裏のガラス戸や風呂場の窓のかぎをしていないところから入ります。

▼人通りの少ない行楽地や、夜間の女性のひとり歩きは危険です。

▼少年非行がエスカレートしないよう、家庭や学校で注意をしてください。

育英奨学制度

高等学校や大学の教育を受けたくても、家計の都合で修学できない人に、次のような育英奨学制度があります。

希望の方は、在学中の学校から出身高校に、四月初めに申し出て手続きをしてください。

▼鳥取県が行うもの

◎高校生 ①育英奨学生Ⅱ ②大学進学予定の高校生Ⅱ ③大学進学後四年間月一万円を貸し付けるもの。

◎奨学料減免Ⅱ 県立高校生は三百八十円、私立は五百円が一年間支給される。ほか一年生は一時金が一万五千円支給されます。

◎大学生 ①育英奨学生Ⅰ ②大学一年次生を募集し、四年間月額一万円を貸し付けるもの。③同和奨学生Ⅱ 同和地区出身大学生に奨励金として月六千円を支給されるもの。

◎同和奨学生Ⅰ 同和地区出身大学生に奨励金として月六千円を支給されるもの。

同和奨学生については、いずれも市町村役場へ申し出てください。

▼日本育英会が行うもの

◎中学校から高校へ、あるいは高校から大学へ進学を予定している三年生が、あらかじめ出願し、進学後に学資の貸与を受けるもの。②

標準価格の表示例

燈油の配達料は五十円以内

燈油販売価格	
標準品目	18リットルかん入り燈油
標準価格	380円 (正味18リットル店頭販売)
当店販売価格	円

液化石油ガス販売価格	
標準品目	10立方メートル入り液化石油ガス
標準価格	1,300円 (配達・配管接続費用込み)
当店販売価格	円

ちり紙及びトイレット・ペーパーの販売価格		
品目	標準価格	当店の販売価格
ちり紙	800枚(一組) 235円	記載例(取扱っているものに依りて表示する)
		700枚(一組) 〇〇〇円
		800枚(一組) 〇〇〇円
		1,000枚(一組) 〇〇〇円
トイレット・ペーパー	古紙もの長さ55m×4個(一組) 220円	古紙もの長さ55m×4個(一組) 〇〇〇円
	古紙もの長さ65m×4個(一組) 240円	古紙もの長さ65m×4個(一組) 〇〇〇円
	パルプもの長さ60m×4個(一組) 240円	パルプもの長さ60m×4個(一組) 〇〇〇円

標準価格はこの表示例のとおりですが、家庭用燈油の配達料は、五十円以内とするよう指導しています。

プロパンガスは、メータ一制の場合、十割が四・五立方メートルに当たりますので、一立方メートルあたり二百八十九円になります。

トイレット・ペーパーの品質は、四個の正味重量が

「古紙もの五十五」は五〇以上、「古紙もの六十五」は五百八十以上、「パルプもの六十」は五百四十以上のもので定められています。

トイレット・ペーパーには着色したもの、ミシン目入り、花柄模様入り、二枚重ね、ソフト加工などのものがあありますが、加算が認められていないものがあります。

められているのは、ソフト加工のものだけです。

この場合一個当たり二円の加算が認められています。

ちり紙の品質は、八百枚で正味重量七百枚以上のものでとされています。

しかし、中には表示がされていない店や、価格が守られていないところがあり、買うときには、表示のある店で、表示をよく見て、適正な販売価格かどうか、よく確かめてから買いましょう。

もし標準価格よりも高い値段で売っている店や、表示がしてないなどお気付きのときには、県庁の生活安定対策室か石油対策室へ連絡してください。

守らなければ公表も

国民生活安定緊急措置法では、この標準価格が守られない場合には、標準価格以下で販売するよう指示し、これに従わない場合は公表することになります。

さらに事態が進み、なお価格が安定しないときには、「特定標準価格」が定められることとなります。

物を大切に

この特定標準価格を超える販売した場合は、その差額を課徴金として国に納めるよう、命令することになります。

そのほか、物資の適正な供給のためには、生産や輸入、保管、設備投資、割り当てとか配給などについて指示できるようにもなっています。

次のことを気をつけて、交通のきまりを身につけさせましょう。

△入園前には子供といっしょに通園路を歩いてみましょう。このとき、距離や時間、歩道と車道の区別、横断のしかた、信号機の見方など現状にあわせて指導し、安全な通園路を決めておきましょう。

△買物の行き帰りなどに、子供といっしょに行動し、交通のルールを実地に練習させることも効果があります。

土づくり運動

最近の農業は有機質肥料を使用しなくなったため、土地の地力が減退しています。

一方、畜産団地などでの多頭化飼育が進み、これに伴って悪臭などの環境汚染が問題になり、規模の拡大も思うようにいかななくなりました。

このような問題を同時に防止し解決するため、「土づくり運動」をはじめることになりました。

運動は、稲わらを土に返すため、畜産団地と稲作団地を結びつけ、堆きゅう肥を造りこれを利用する組織づくりとか、緑肥づくりとしてのれんげ栽培の奨励、土じょう改良資材を使用した地力の総合改善、農業改良普及所にある地力測定診断室や、経済連の園芸相談室などが考えられています。

これを機会に「土」への関心を高めていただき、農作物の収量、品質を向上させてください。

防犯のポイント

春の行楽シーズンが近づきましたが、この時期は犯罪も多くなります。

警察では、三月二十日から一か月防犯運動を行います。みなさんも次の「防犯のポイント」に気をつけてください。

▼建物での盗難が多くなっています。

▼空巣は、裏のガラス戸や風呂場の窓のかぎをしていないところから入ります。

▼人通りの少ない行楽地や、夜間の女性のひとり歩きは危険です。

▼少年非行がエスカレートしないよう、家庭や学校で注意をしてください。

県政モニターを募集しています。

くわしいことは県庁広報文書課へおたずねください。

ガン検診

区域 検診日 検診場所
湖山 3日(火) 湖東中学校
全市 6日(水) 市役所裏の広場
上の日程(午前8時~10時30分)で胃ガン検診を行います。希望する人は厚生課に申し込んでください。また、子宮ガン検診はいつでも厚生課で受付けています。

痘そうワクチンがなく実施を延期してご迷惑をおかけした種痘を、次の日程で行ないます。対象児がある家庭は必ず受けさせてください。

第1期の種痘は2歳をすぎると下記の会場では受けることができませんので、2歳をすぎてまだ接種を受けていないお子さんがある場合は市役所1階、厚生課へ連絡してください。別に実施します。

対象児=〈第1期〉昭和47年7月1日~18年6月30日の出生児と、それ以前の出生児(2歳まで)でまだ接種を受けて

種痘



いない乳幼児(第2期)昭和42年4月2日~43年4月1日の出生児(4月に小学校に入学する予定の児童)

料金=無料

時間=いずれも午後1時30分~3時

受けてはいけないう=まん延性の皮膚病患者、麻しん・生ワクチン接種を受けた後4週間以内の子、アレルギー体質の子、熱があったり心臓血管系・腎臓・肝臓に疾患のある子、そのほか医師が接種不適当と認める病気にかかっている子

注意=体温を計っててください。

お知らせ

3月1日~4月10日

市役所の電話番号は22-8111です

ととり市報

3月は

国民健康保険料の

第5期納付月です



国保の保険証

現在、みなさんの手もとにある国民健康保険の保険証は、3月31日までしか使用できません。有効期間を1年延長するため次の日程で検認を行ないますので、手もとの保険証をもって市役所にきてください。検認

検認を受けないと使えなくなります

を受けないと、4月1日以後の診療は全額自己負担になります。

期間 3月18日(月)~30日(土)
午前9時~午後4時30分(土曜日は正午まで)

場所 市役所1階、保険年金課
なお、国保納付団体に加入している人は、市職員が農協支所へ出張検認しますので、3月26日までに保険証を団体役員に提出してください。

毎年3月1日から20日間、土地や家屋、償却資産など固定資産の課税台帳の縦覧を行っています。国会で地方税法改正案が成立するのが遅れる場合も考えて、昨年に続き今年も、縦覧期間と固定資産税第1期分の納期を

固定資産税課税台帳の縦覧
今年も4月に変更

次の通り変更します。ご協力ください。

課税台帳の縦覧

- 〔期間〕 4月1日(月)~20日(土)
〔時間〕 午前8時30分~午後5時(土曜日の午後と日曜日は休みます)
〔場所〕 市役所2階、課税課
第1期分の納付
〔期間〕 5月1日(水)~31日(金)

受付は11日~20日

徳吉市営住宅の入居者募集

徳吉・徳尾地内に建設している市営住宅の一部(中層耐火構造4階建て)が3月末に完成する予定ですので、この入居者を募集します。

募集戸数 第1種32戸 第2種16戸

市県民税 早めに提出しましょう

市は3月15日まで市・県民税の申告書を受付けていますが、下記の地区へは係員が相談会場に出張して受け取りますので利用してください。指定日に都合の悪い人、他の地区の人は市役所2階、課税課で、関係書類を持参して申告してください。10日を過ぎると大変複雑しますので、早めに申告しましょう。

事業税の申告は、3月8日から15日まで市役所6階の会議室で受け取ります。通知書の指定日に来てください。

Table with columns: 月日, 地区, 相談会場, 時間. Lists dates and locations for tax consultation across various districts.

家賃 第1種 月額約12,000円

第2種 月額約9,000円

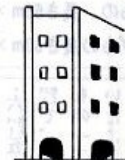
募集期間 3月11日(月)~20日(水)

受付け 市役所4階、建築課

抽選 4月上旬に公開抽選

入居予定 4月中旬

抽選日時など詳しいことは後日、新聞やテレビでお知らせします。



乳児検診

生後6カ月の乳児を対象に乳児検診を行ないます。この時期は赤ちゃんの心身の発育、栄養の転換などに大切なときですので、対象児のある家庭は必ず受けさせてください。お母さんが同伴でないときは、妊娠中や出産後の発育状態などがわかるようにしてきてください。



対象児 久松、醇風、遷喬、明德、日進、富桑、修立、美保、稲葉山各校区の昭和48年9月生まれの子

日時 3月20日(水)午後1時~3時
場所 福祉文化会館(西町2丁目)
料金 無料
その他 母子手帳を持参してください。

年金など社会保険の相談室

5万円年金の実現に伴って、年金に関する相談が多くなってきました。家族制度はすでになく、核家族化が進むこの時代は子や孫に老後を扶養してもらうことが少なくなり、自分の老後は自分で計画する必要があります。そのため、年金など社会保険についての相談室を開設することにしました。

相談日 毎月10日、25日(この日が土曜日、日曜日、祝日にあたる時は、翌日または翌々日)

時間 午前10時~午後3時
場所 市役所玄関ロビー
担当 鳥取社会保険事務所

12万円の活用を 水洗便所改造資金

くみ取り式の便所を水洗化したいが自己資金だけでは工事費が足りない、という家庭のために、水洗便所改造資金貸付け制度があります。資金の足しに利用してください。

貸付け金額=1件に12万円まで▷利息=年6.2%▷保証人=連帯保証人が1人必要▷返済方法=貸付けを受けた翌月から30カ月以内に元利均等で月賦償還(12万円を借入れて30カ月で返済する場合、返済金額は月4329円です)▷受付け=市役所6階、下水業務課

下水道の新設工事(予定)
秋里地内、中村宅~改修
狐川230m(市道役場秋里線の道路改良に伴う先行敷設)



Large table with columns: 第1期, 校區, 第2期. Lists vaccination dates and locations for various districts like 賀露, 美和, 湖山, etc.