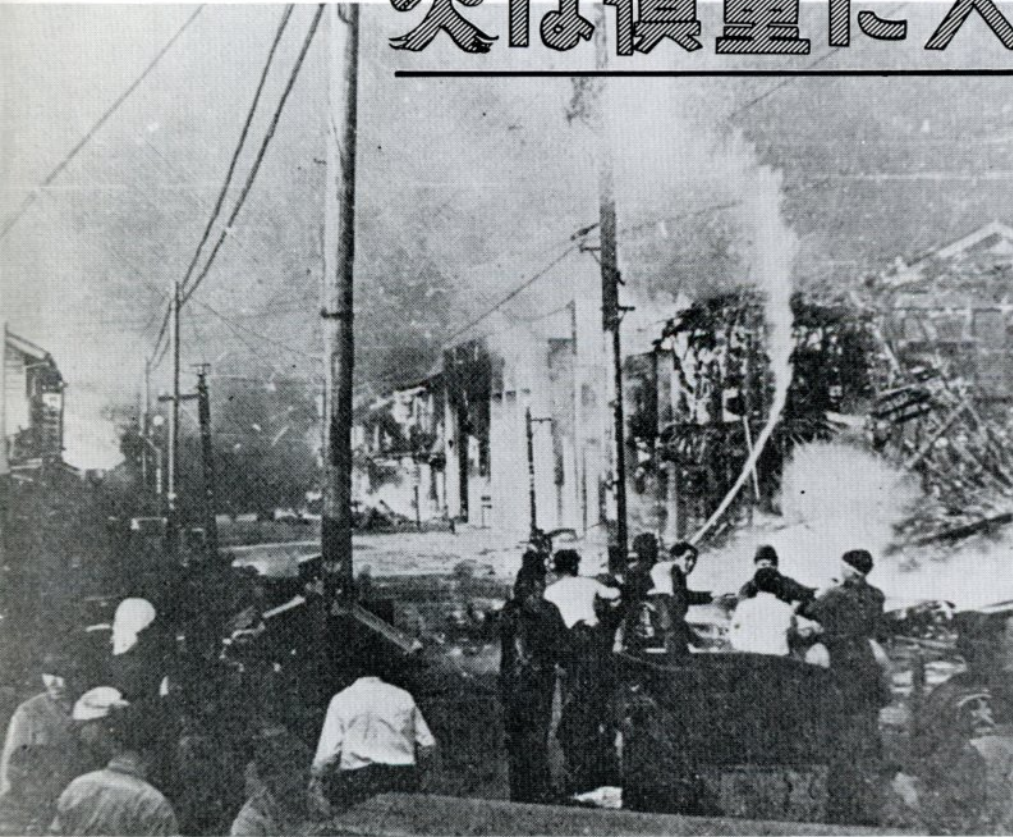




## 火は慎重に大切に



桜の芽がふくらみ強い南風が吹く季節になると、恐怖の思いで夜空をこがす紅蓮の炎を見たあの鳥取大火=写真=を思い出します。

昭和27年4月17日午後2時55分、吉方から出火した運命の火は、折からの強風にあおられて、未広通りをはい袋川を飛び越えて湯所に達し、さらに覚寺峠の山林に飛び火して翌朝3時ごろ鎮火。被災世帯数 5,287世帯、損害額 193億円という戦後最大の大火災になりました。

市消防本部の発表によると、昨年1年間の市内での火災は、101件、損害額2億4,258万円で、マッチ、たばこ、コンロなど毎日なげなく使っているものを不注意に扱って火災を起こしています。火は慎重に、大切に扱いましょう。

なお、最近ではビル火災が急増しています。デパートや旅館を利用するときは、避難路を確かめましょう。

鳥取市政三本の柱○信頼される市政○住民福祉の充実○近代的なまちづくり

### 狭い道路が心配

小西美恵さん(53)年



老いてくると、うっかりが、ありがちなので、部屋を離れるときは、必ずコンロやストーブの火を点検していますが、鳥取大火にあっけないこのあた

### 自分にきびしく

前田徳治さん(55)一



日は道幅が狭く消防車が入りにくいので、万一のときが心配です。(立川町一丁目、主婦)

寝たばこは絶対にしません。マッチはこどもの手が届かないところに置くとか、バケツに水をくんでおくなど、日ごろから火に対する注意を自分にきびしく、こどもに小さいときから教え込んで火災を防ぎたいものです。(瓦町、会社役員)

### 鳥取市民憲章

わたくしたちは  
だれにも親切にしましょう

わたくしたちは  
正しく時間を守りましょう

わたくしたちは  
まちに緑を育てましょう

わたくしたちは  
公共物を大切にしましょう

わたくしたちは  
清潔な環境を作りましょう

# 49年度 当初予算

# 福祉、教育とくに重視

## 総額 160億1623万4000円

三月定例市議会で、向こう一年間の予算が決まりました。当初比二一七・六割と例年よりも低い伸び率です。市総興と発展の五つを重点目標に掲げて、幅広くきめ細た。一般会計百四億七千五百万円、特別会計二十九億三千九百七十二万六千円、企業会計二十六億百五十万八千円、総計百六十億千六百二十三万四千円の予算で、国の約の①住民福祉の充実②生活環境の整備③教育、文化、予算を編成していますので、この当初予算では見送って総需要抑制策に協力して大型投資的事業を控え、対前年 スポーツの振興④近代的なまちづくりの推進⑤産業の振 いる事業なども若干あります。(二、三、四、五)

### 老人専用のバスを購入

#### 住民福祉の充実

##### 老人福祉対策

独居老人電話、インタホンを設置、老人家庭奉仕員を増員してひとり暮らしの老人のお世話を拡充し、老人医療費助成を今年も七十歳以上、六十五歳以上の寝たきり老人に行います。老人福祉活動の積極化のため老人福祉センターの運営を充実させ、新たに老人専用マイクロスパスを購入。昨年から実施して喜ばれている大樹荘の無料開放と、はり、マ

##### 社会福祉対策

ツサージの奉仕を続行し、老人居室整備資金の貸付けを拡大、敬老記念品、敬老年金を支給し、老人クラブ助成を増額します。また、敬生寮に新しく生活指導員を置いて寮生活の向上を図り、末恒に開設した県立特別養護老人ホームへの委託費も計上しました。

##### 保健衛生

成人病対策の徹底を図るため胃ガン、子宮ガンの集団検診を無料で実施、さらに母子婦人健康診査や、血圧測定、検尿など循環器疾病対策を新たに行い、各種予防接種も実施します。また、住民要求にこたえて休日急患診療を東部医師会に要請(八ヶ岳参照)経費の一部を計上しました。

##### 同和対策

学校での同和教育を拡充し、社会教育でも幅広く機会をとらえて強力に進め、その拠点として地区推進協議会を強化するため助成を増額、合わせて隣保館の職員を充実、運営費を増額しました。事業面では、特別措置法と市の長期計画に基づいて、地方改善施設整備、環境改善、農山漁村対策、改良住宅や集会所の建設、消防施設の充実、住宅改修資金の

##### 児童福祉対策

昨年実現を見なかった賀露保育所の増設策を行って定員を三十人増の百五十人とし、私立保育所に対する基準外事務費の助成を増額、新たに企業内保育所へも助成します。乳児医療費、心臓病などの難病や心身障害児の医療費を引続いて助成、母子栄養食品の支給対象者を拡大します。心身障害児福祉手当で、交通遺児手当を計上、児童手当では対象年齢を義務教育終了前までに引上げました。また、神戸、東郷両地区にできた児童館の運営費

##### 国民健康保険

診療報酬の引上げに伴う被保険者負担の軽減を図るため、一般会計から相当額の繰出しをしました。また、国に先が

##### 住宅対策

貸付け金を増額しました。

##### 市立病院

内容をより充実させるため、診療部門の一部冷房、医療機械の購入、結核病床の一般への転床、看護婦の二八制実施(深夜二人勤務を八日に一回)などを

##### 住宅対策

徳吉団地に六十四戸、田島団地に三十二戸の公営住宅建設を計画し、住宅事情の緩和に努めます。大森団地の住宅除去費を計上するとともに、既設住宅の保全に最善の措置をします。なお、市開発公社が造成している桜谷住宅用地の第二期工事は、近く完成する見通しです。

##### 住宅対策

徳吉団地に六十四戸、田島団地に三十二戸の公営住宅建設を計画し、住宅事情の緩和に努めます。大森団地の住宅除去費を計上するとともに、既設住宅の保全に最善の措置をします。なお、市開発公社が造成している桜谷住宅用地の第二期工事は、近く完成する見通しです。

##### 住宅対策

徳吉団地に六十四戸、田島団地に三十二戸の公営住宅建設を計画し、住宅事情の緩和に努めます。大森団地の住宅除去費を計上するとともに、既設住宅の保全に最善の措置をします。なお、市開発公社が造成している桜谷住宅用地の第二期工事は、近く完成する見通しです。

##### 住宅対策

徳吉団地に六十四戸、田島団地に三十二戸の公営住宅建設を計画し、住宅事情の緩和に努めます。大森団地の住宅除去費を計上するとともに、既設住宅の保全に最善の措置をします。なお、市開発公社が造成している桜谷住宅用地の第二期工事は、近く完成する見通しです。



どこか悪いところはないかな、と乳児検診

# 週2回区域(ゴミ)を拡大

## 生活環境の整備

**環境保全対策** 環境検査室を活用して悪臭、騒音、水質の測定監視を強化します。若桜、智頭両街道の一部の歩道に花壇を設け、市緑花協会への助成を増額、袋川の美化を進め、測溝、用悪水路をさらに整備、自然保護地域を指定して環境の整備保全に努めます。

**清掃対策** 可燃物清掃工場の年度内完成をめざし、ゴミ収集車の圧縮車への切替えを完了、ゴミ収集袋の無料配布、還緑苑の整備、週二回収集区域の拡大など市民サービスの実現に努力します。し尿くみ取りは鳥取衛生公社に委託して計画収集を進め、くみ取り後の消毒にも留意。広域し尿処理施設などへの負担金も計上しました。

**交通対策** 自転車道と駐輪場の建設を本格化させ、歩道、交通安全施設をさらに整備。交通安全指導員の活動を充実し、市民交通安全共済への加入を奨励、片原駐車場の定期駐車台数をふやします。

**上水道** 豊実、東郷、小西谷へ年度内に給水を開始し、配水管を整備改良して六拡事業を完成させるほか、七拡事業の初年度として向国安地内に六万トの水源地を新設、簡易水道施設の維持管理費も組み、給水の万全を図りました。

**下水道** 第二期事業としての幹線管きょ敷設工事、秋里終末処理場建設を行い、千代水地区などの下水道設計を委託し、新しく運転を始める末恒終末処理場の管理費も計上。水洗便所改造資金の貸付けは十四万円まで増額しました。

**消防** ビル火災に対処するため消火用はしご自動車を購入、小型動力ポンプ、無線電話機、消火せんなどを増設して消防力の強化に努めます。なお、岩美町など十四カ町村の要請で、東部広域救急業務の体制も整えています。

**幼稚園教育** 就園奨励補助金、私立幼稚園への助成を増額して幼稚園対策を進めます。

**学校教育** 引続いて末恒小の校舎と体育館を建設し、湖山、賀露、稲葉山小の校舎を増築。浜坂、面影、神戸小にプールを面影小に夜間照明施設を設け、江山中、富桑小の改築

は国の補助が確定し次第実施。校舎の維持管理費、学校事務補助員

## 父母負担の解消達成へ

### 教育、文化、スポーツの振興

設置費などを増額、父母負担の解消は今年度でほぼ達成できる見込みです。懸案の宿日直制廃止は残る十四校で実施、全面廃止に踏切りました。また、校区審議会を設置する予定で、学校給食配達の全面委託、第三給食センター建設用地の買収も計画しています。

**社会教育** 浜坂地区公民館を新設して、各地区公民館の活動運営費を増額、市民図書館の図書、視聴覚ライブラリーの備品などを充実し、青年学級や成人講座を開設します。勤労青少年ホーム、働く婦人の家の運営費、市福祉振興会への助成も組込みました。

**文化** 城跡公園整備としてお堀のしゅんせつを今年で完了させ、米里地区の埋蔵文化財発掘調査、文化財標識説明板、市民文化祭などの経費を計上、交響楽などの市民会館自主事業を引続いて行います。また、これまで忘れられがちであった市民歌の普及に努めそのレコードを製作、仁風閣の修復は県の措置をまって実施します。

**スポーツ** 市民体育館に隣接する旧南中跡のプールを全面改装して市民に開放、この隣接地に建設を急いでいる勤労青少年体育館が完成すれば、一大スポーツセンターの実現と期待しており、さらに総合グラウンド、千代川運動公園と合わせて、市民の体力づくりに貢献しようというものです。

は国の補助が確定し次第実施。校舎の維持管理費、学校事務補助員

## 市政雑感 ②7



金田 裕夫

“狂乱”とまでいわれる、この日に日に騰貴する物価情勢の中であって、市民の生活を守ることが使命でもある市政は何をしたらいいのか、生活物資などに対して何らの権限のない市が果たして市民のご期待に添うことが出来るかどうか、といった手を拵いていいのかわ、私は苦慮した。生活物資対策本部と違ったものを設置した市もある。メンバーといえば庁内幹部職員である。これでは当然のこと意味がない。そこで私は市民の中から、消費者、卸、小売業者、学識経験者のそれぞれ代表の方々に意見を交換して頂き、その中から対策施策を生み出すために、鳥取市生活物資対策協議会を発足して頂いた。ところが、市はどういう打つ手があるのか、積極的に打つ手

### 新しい分野の開拓

もないのに、こんなものを設置しても意味がない。役所の責任転嫁以外の何ものでもない。等々、きびしい批判を受けた。しかし、生活物資について種々情報の交換をする。即ち、消費者からはその立場に立っての意見の開陳、業界からは情報の報告発表、消費生活モニターからの情報の提供、学識経験者は別の立場に立っての判断の表示。等々、協議話し合いは決して無意味ではないと確信している。

協議の結果実施したことは種々あるが、婦人会の組織での実態調査、別に業界との情報懇談会、また当時品不足であった洗剤の直接あっせん、等々である。あっせんについては手遅れとの誘りもあったが、商品を店頭に出す効果もあったと考えるし、何よりも大きいのは、今後の施策についての自信である。

市が実施したことがどれだけ物資対策上の効果があったかどうか、係数の上で明らかになるわけでもないし、実際問題大したこととはやれなかったが、今まで市が全く手がけていない分野であって、それなりの意味があったと考えている。まだこういう情勢は続くと思うので、今後も積極的に取り組みたい。(市長)

# 護国神社跡整備に着手

### 近代的なまちづくりの推進

#### 道路網整備

市街化区域内の市道舗装は三カ年計画の最終年度になったので今年で完了させ、道路台帳の整備を続行、一般道路補修、市道と橋の新設改良、歩道新設なども行います。県営としてはこどもの国から河原に至る大規模自転車道整備、郡家・鹿野・倉吉線の神戸地区の道路改良などが採択されています。国の直轄事業は鳥取バイパスの秋里―覚寺間が完成、覚寺―山湯山間は一部着工、県道鳥取空港線―溝川間の一部用地買収が予定され、鳥取南バイパスは新たに実測調査が、戸倉バイパスは実施設計が完了、国道五三号の叶地内にバイパス用地の先行

取得も行われる予定です。

#### 都市計画事業

引続き安長・南隈線、停車場・川下線、新たに行徳・田島線の街路事業を行い、営の停車場・布勢線、飛行場・布勢線、正蓮寺・晩稲線、富安・宮ノ下線も実施されます。駅南第二工区の区画整理事業の促進を図るとともに、新しく千代水地区区画整理事業に着手する計画策定費を

計上。鉄道高架化、駅前都市改造事業も続行され、新鳥取港、千代川河口付替えはいよいよ着工されるので、これらに対する事業負担金などを計上しました。なお、因幡霊場は近く組合立として業務を開始します。

#### 都市公園整備

五カ年計画第三年度の今年度は、樗谿公園整備は護国神社跡地に本格的に着手、千代川運動公園の整備もさらに進め、新しく吉方北公園の整備を行いま

す。また、既設の公園管理にも十分に気を配ることにしています。

## 農山村道路さらに整備

### 産業の振興と発展

農林業 国、県の施策に順応して農林業全般の体質改善を図るため、稲作近代化集団の設置、稲作

転換作物の奨励、農道、林道の整備、第二次農業構造改善、良質米生産対策の推進、ほ場整備、広域

基幹林道鳥取中央線建設などを引続いて実施、農村総合整備モデル事業（美穂地区）、新農業団地造成事業調査などを新しく行います。懸案の県営広域営農団地農道はいよいよ着工されることになり、病虫害防除、林業労働者共済にも経費をあげています。

#### 畜産水産業

畜産農家の規模拡大を図るため、家畜導入資金の貸付けわくを広くしました。福井地区に養魚施設を設け、湖山池にフナなど放流、賀露港沖に並型魚礁を沈めて魚資源確保を進めます。

#### 商工業

小規模事業資金など各種融資制度の貸付けわくを大幅に拡大し、地場産業の育成、労務対策の改善、物産展などを実施、既存工業の近代化と公害のない企業誘致を進めます。なお、久末地区に造成する約三十四分の工業団地

は年内に完成する見込みです。観光 増改築中の砂丘荘は四十人増の二百人収容で七月に事業開始、白兔に監視人と監視所を置いて海水浴客の安全を守り、しゃんしゃん祭第十回記念に助成、吉岡温泉館の管理運営費を計上、東部山陰市町村連絡協議会などを通じても観光客の誘致に努力します。

## 総合防災対策も

国保の保険料賦課事務を電算委託するとともに住民情報処理事務の電算化計画に着手、総合案内所を新設して市民サービスの向上と事務改善を進めます。非常事態に備えて地震調査や演習など総合防災対策を行い、市民生活の安定を図るため、引き続き物資対策の専任職員を配置、今後の経済情勢に対してできるやうに努めています。

国保の保険料賦課事務を電算委託するとともに住民情報処理事務の電算化計画に着手、総合案内所を新設して市民サービスの向上と事務改善を進めます。非常事態に備えて地震調査や演習など総合防災対策を行い、市民生活の安定を図るため、引き続き物資対策の専任職員を配置、今後の経済情勢に対してできるやうに努めています。

## 49年度一般会計当初予算

予算総額 104億7500万円

歳		入
市	税	30億8569万5000 <sup>円</sup>
地方譲与	税金	5285万8000
娯楽施設利用	交付金	279万5000
自動車取得	交付金	8922万7000
地方交付	税金	13億3982万
交通安全対策	特別交付金	2200万
分担金および	負担金	2億2434万2000
使用料および	手数料	2億103万1000
国庫支出	金	16億8122万5000
県支	出金	7億5498万4000
財産	収入	4億2933万
寄付	入金	3659万
繰入	金	1924万7000
繰越	金	100万
諸収	入	15億1258万6000
市	債	10億2227万
歳		出
議会	費	1億2629万9000
総務	費	10億5310万4000
民生	費	21億9030万5000
衛生	費	10億8248万3000
労働	費	1億159万7000
農林水産	業費	10億6670万5000
商工	業費	8億7345万
土木	費	18億6025万9000
消防	費	3億327万
教育	費	12億3827万6000
公債	費	5億7725万2000
予備	費	200万

## 49年度特別会計当初予算

予算総額 29億3972万6000円

土地区画	整理費	1億1658万8000 <sup>円</sup>
下水道	事業費	9億7764万8000
簡易水道	事業費	491万9000
と畜場	費	958万1000
公設地方卸売	市場事業費	1億370万
駐車場	事業費	1459万8000
国民健康	保険費	12億3850万
農業	共済事業費	9157万2000
老人居室	整備資金	4179万2000
住宅	資金貸付事業費	1億5441万8000
水洗便所	改造資金	1億8040万
貸付	事業費	
土地	取得費	601万

## 49年度企業会計当初予算

予算総額 26億150万8000円

水道	事業	会計	12億5414万3000 <sup>円</sup>		
病院	事業	会計	9億7675万7000		
国民	宿舎	事業	会計	3億2634万7000	
老人	休養	ホーム	事業	会計	4426万1000

### 市役所玄関を改造 明るく、広く、好評

市役所の玄関ホールが明るく、広く、高くなり、来庁する市民に好評です。

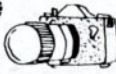
これまで手狭で薄暗く、しかも入口が2カ所あって不便だったのを、90平方

メートルを総ガラス張りに、入口は1カ所にして自動ドアを設け身障者用スロープと便所、フラワーボックスを備えて明るいムード



総合案内所ではその日の行事などを案内

# カメラルポ



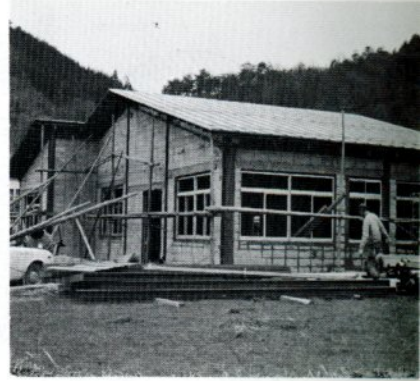
をかもし出しています。また、新設の総合案内所には専任の職員を配置、その日の行事や各課業務、庁舎などの案内をしています。

今年度は市民課、保険年金課、福祉事務所など1階窓口の改造を計画、市民サービスの向上に努めます。

### 坊や すこやかにネ

#### 神戸、東郷に児童館

神戸地区に建設している鉄骨ブロック平屋建ての児童館=写真右=が、4月中旬に完成する見通しです。地域の児童を健康に育てるための施設で、保育所に準じた施設にも利用できます。遊戯室、図書室、集会室、事務室などがあり、面積は建物 186平方メートル、敷地



1,614平方メートルです。総事業費は約1,427万円。

近くには神戸小のプールや地区公民館の建設も計画されており、間もなく地区の拠点としてにぎわうものと期待されています。

なお、東郷地区の児童館は、3月末完成しました。

市は、生活関連物資の供給を確保し物価の安定を図るため、民間各界の代表者で構成する生活物資対策協議会を設けて、現状打開のための調査、研究をする一方、専任の職員を置いて市独自の調査と苦情処理を行っています。業者やメーカーの協力を得て、物資の確保、あっせん効果を上げています。

▽洗剤 洗たく用洗剤が極度に不足したため、二月に大手洗剤メーカーの協力で五百箱を一箱百十円であっせん。市民から約四千八百箱の申込みを受けました。

▽野菜 三月十三日の大雪で供給量が減り値上がり予想された野菜類を、公設地方卸売市場青果部の協力で十四ト(平日の約三分の一の量)を確保。これも影響し

## 学校用ザラ紙 格安で確保

### 効果を上げる市の物資対策

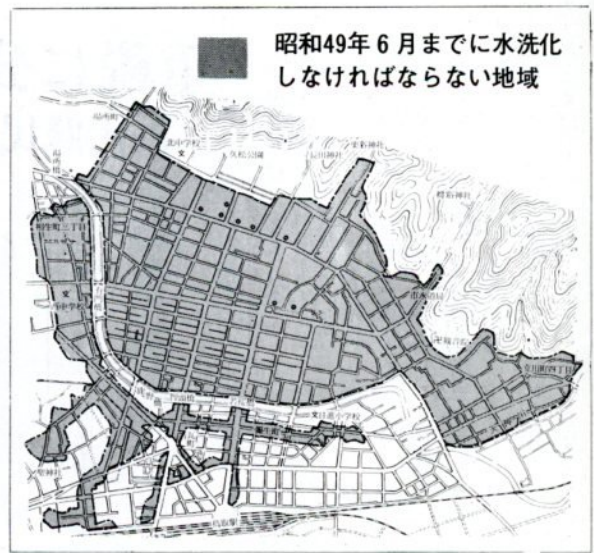
てか、十五日には野菜類の価格が下がりました。

▽ザラ紙 紙の異常な高騰が続くなかでテストなどに使う学校用ザラ紙を確保するため、業者、メーカーの協力を得て三月、一締め(二千枚)千四百九十円で六百必要量を確保しました。当時の市価は、一締めが約二千五百円。

なお、市政室に置いていた生活物資対策担当は四月から商工部に配置、今後の経済情勢に迅速に対処できるようにしています。

## 水酸化

## 義務地域はすぐ工事を 資金 14万円まで融資



昭和四十五年十二月の国会で改正された下水道法第十一条の三によると、くみ取り式の便所は、下水道の供用開始後三年以内に水酸化しなければならないことになった

うち、今年六月までに水酸化しなければならぬ地域(上図)は、一昨年から係員が各町内ごとに説明してきましたが、期限が三カ月足らずになりましたので、まだの家庭、事業所は急いで工事にかかってください。

改造したいが自己資金だけでは工事費が足りない、という家庭には水洗便所改造資金貸付制度があり、四月から貸付限度額が十四万円に引上げられます。

▽貸付金額 一件に十四万円まで▽利息 年六・二割▽保証人 連帯保証人が一人必要▽返済方法 貸付けを受けた翌月から三十カ月以内に元利均等で月賦償還(十四万円を借入れて三十カ月で返済する場合、返済金額は月五千四十九円です)

写真が好きで……という同好の志を通じて、「少しでもその理解と上達と、そして会員相互の親ほくを深めていく」ことを目的に結成した写真クラブ。その名も、輝き・光るの意をとって「シャイン」として発足したのは、昭和四十五年の夏でした。会員構成は、二十歳から六十

### 写真を友情のきずなりに

歳を越える人まで、写真

真歴の極めて浅い人から十数年のベテランまで、と層が厚く、また、職業も千差万別で、会社員あり、魚屋さんあり、学校の先生あり、社長さんあり、お医者さんあり、書司さんありと、幅も広い集まりです。

モデル嬢をねらってシャッターを切りまくる撮影会での会員たち



た。

例会日にそれぞれの作品を持ち寄ってお互いが批評し合った。



### シャイン

なお、クラブ運営費は、年間千二百円の会費と入会金千円をあげ、特別な活動が必要あるときはそのつど集めています。  
 ▽会員数 37人 ▽例会日 毎月第3水曜日午後7時～9時 ▽連絡先 本町1丁目、金居方 (☎23-0321) 橋本雅晴。  
 (田中良一)

# 私たちの生活と

## 23 △ 部落問題

### 荘園でも生活みじめ

五色の賤を中心とする律令制下の賤民の数は全人口の約一〇%とみられています。

奈良時代の人口を五一六百万人とすると、だいたい五一六十万人の見当です。

## 重税に公地を逃亡 古代賤民制くずれる

ところで平安時代ののはじめになると、律令制度がしだいに解体していきました。公地主義の基礎となる班田制がくずれ、口分田の班給などは行われなくなり、

寺社や貴族が私有の土地をひろげていきました。これが荘園といわれるものです。

いっぽう人民は、口分田をもらってもそこにかかってくる税がきびしすぎたため、土地を放棄して逃亡するものがふえました。

賤民身分のものもおなじように逃亡をはじめます。たとえば奈良時代の前期の神亀二年(七二五)

に、山背国(山形県)の出雲郷(いまの京都市左京区)では、奴婢のうち奴

(男)が四五%、婢(女)が一八%も逃げてしまつて行方のわからない例があります。

これは彼らの賤民制に対する抵抗でした。

ところで国家の支配する土地(口分田)や政府の役所から逃げだした人々も、生きていくために

### 部落の歴史—前史3

はやはりなんらかの仕事にたずさわらなければなりません。彼らは荘園のなかに逃げこんで、農業を営んだり、あるいは織物、鍛冶、木工、漁業、輸送などの仕事に生

計を求めました。もちろん彼らの生活はみじめなものでした。国からおしつけられる重い課役からは

のがれましたが、こんどは荘園の領主たちからはげしい収奪をうけました。逃亡した農民や奴婢を受

けいれた荘園の領主たちは、彼らを搾取するために利用したのであって、けっして慈善事業を行うつもりだったわけではありません。

政府は賤民たちの抵抗をやわらげるために、平安京に都をうつした直後の延暦八年(七九八)に、奴婢が良民と結婚してその間にできた子どもは良民とすることに改めました。そんなことで賤民制をもちこたえることはできなくなつてしまいました。

### 奴婢停止の法令発布

荘園の中の民衆の生活はけっして楽ではなかったことは前にのべたごとくです。しかし平安時代の中ごろになると、政治的な面では天皇政治から摂関政治へ、経済的な面では土地固有制から荘園による土地私有制へのうつりかわりに示されるように、律令体制というものがほとんどくずれてしまい、それにとりもなつて、古代の賤民制というものも消滅してしまいました。

十世紀のはじめ、延喜年間に発布された奴婢停止の法令は、政府もその事実を認めざるをえなくなつたことを示すものです。要するに国家権力による正式な身分としての賤民は、九世紀から十世紀にかけて完全になくなつたわけです。これら十七世紀の近世の初頭まで、制度としての賤民というものはありません。この点はとくに注目しておく必要があります。

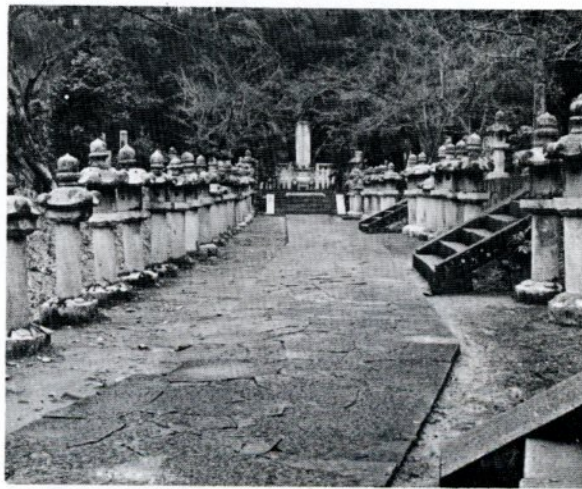
◇大阪市立大学・原田伴彦教授著「連さい部落の歴史」から。

# 因幡路に遊ぶ

(9)

奥谷入口でバスを降り、新しくできた参道を奥谷の池田家墓地へ向かう。ここには、寛永九年（一六三二）以来二百三十五年間鳥取を治めた歴代藩主の、藩祖光仲公から十一代慶栄公までと、その夫人の墓があり、封建社会での大名の葬法を知る上にも貴重というので、昭和四十五年五月六日に県指定の史跡となった。周囲の常緑樹と、若芽の萌え出るモミシの中に並ぶ七十数基の墓石のたたずまいに、しばし

## 池田家墓地から甌山周辺へ



藩祖光仲公の墓石へ通ずる参道 (池田家墓地)

ここに想いをはせる。ここから左側の果樹園のある丘をう回して、裏側から因幡国の一ノ宮・宇倍神社に参詣する。日本一長寿の神と仰がれる武内宿弥命を祀り、歴代藩主の信仰も厚かつ、

た。明治四年（一八七一）には国幣中社という社格に輝く社殿の前面の。ハイキングコース



向かう。途中、魚化石が出る地層を観察し、百人一首で有名な在原行平の歌を松風とともに思い浮かべながら、美敷の水源池へと降りる。鳥取市上水道第一水源池といういかめしい名に似ず、美しい水に周囲のたたずまいを映し出している。村落を出てすぐ左に折れ、姫塚へ向かう。最近、案内板もでき、五百円で現地に着く。墓地の一隅

## 一望に歴史語る村々

から、眺めの下に広がる因幡平原と呼ばれる平野を見はるかせば、因幡三山のなかの今木、面影の山々と、庁、国分寺、法花寺、三代寺など古い歴史を物語る村々が一望のもとに広がる。社殿の右側の農道を右にとり、海拔二四九・一尺の稲葉山山頂にて、甌山の後にある細い道を右に

五、六百メートル行けば、壁画のある鷺山古墳を見ることが出来る。内壁の魚、鳥などに古代の人々を想いつつ、美敷口から町屋を経て「万葉のふるさと」庁に行き、大伴家持の

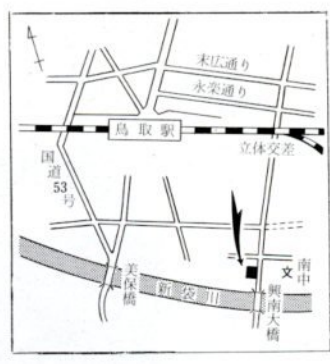
- 5日~7日 有田焼展示即売会 (無料)
- 6日 ステレオ・ショー (無料)
- 6日~8日 住宅設備機器総合展示会 (無料)
- 7日 ピアノおさらい会 (無料)
- 9日~14日 唐木・銘木工芸品展示即売会 (無料)
- 13日 花まつりこども大会 (無料)
- 18日・19日 事務機械展示会 (無料)
- 21日 音楽教室の発表会 (無料)
- 26日 第42回西日本宝くじ抽選会 (無料)
- 28日 喜多流連合会の謡曲発表会 (無料)
- 5/1~6日 日本南画院作家作品展即売会 (無料)
- 3日 児童映画会 (有料)
- 4日 中国ブロックマンドリン演奏会 (有料)
- 6日 法村友井バレエ学校鳥取教室の発表会 (無料)



# 担当医は内科、小児科

## 休日急患診療所できる

休日急患診療所が開設され、三月から診療業務を行っています。



## 施行区域が決定

千代水土地区画整理

千代水土地区画整理事業の施行区域が、三月五日の知事告示によって決定しました。新鳥取港の背後地千代水地区の国道九号、鳥取バイパス、商栄町、湖山工場団地に囲まれた約百七拾の区域で、市が工業団地としての公共施設整備改善と宅地の利用増進を図るために施行するものです。

この施行区域内には都市計画法の規制がありますので、区域内に工場や倉庫などの建築物を建てる時は、あらかじめ市役所四階、計画課に相談してください。

とっとり市報264号

## 団体が自主的に企画

### 今年の市民と市長のつどい



住みよい豊かなまちをつくるため金田市長と対話する婦人たち(昨年5月、福祉文化会館で)

日曜日や祝日など休日に急病人が出たときの救急体制を充実してほしい、という住民要求にこたえて、県東部医師会(村江潤夫会長)が富安一丁目の付属看護学院内に設けたもので、内科または小児科の医師、看護婦、事務員を

この診療所は、休日診療所ではなく、原則として往診はしません。また、交通事故など外科系の患者は、これまで通り救急指定病院に連れて行ってください。

各一人配置しています。診療時間は午前九時から午後五時まで、入院施設はなく、原則として往診はしません。

市民と話し合いながら行政を進めるため、昭和四十六年から実施している「市民と市長のつどい」は、この三年間に、市が主催したものは、三十八回に延べ六千人の市民が参加し、また、各種市民団体が

催のものも数多く開かれ、市民のものとして定着してきました。これをふまえて、今年の「つどい」は、これまでのように市が主催するのではなく、各市民団体がそれぞれの立場で市政に関する考

休日急患診療所の電話番号は 24-0888です。

## 2月の交通事故

(鳥取市内の人身事故) カッコ内は前年同月  
件数 53件 (77件)  
死者 1人 (1人)  
傷者 59人 (99人)

### おもな事故原因

- ①安全運転義務違反 19件
- ②左、右、後方不確認 8件
- ③わきみ運転 7件
- ④前方不注視 6件
- ⑤横断歩道横断者妨害 3件
- ⑥車間距離不保持 2件
- 徐行違反 2件

### おもな事故多発地区

- ①湖山町 6件
- ②行徳 5件
- ③元町、古海、吉成 各3件
- ④今町、吉方温泉町、松並町、材木町、田島、瓦町、末広温泉町、布勢、岩吉 各2件

4月6日(15日) 春の交通安全運動

## 事業ゴミの計画収集しません

事業活動によって出るゴミは、事業者自ら処理することになります。これまで「生活ゴミ」と一語に

えや意見をまとめ、これに基づいて自主的に市長と話し合う「市民集会」本来の形をとることにし、その準備を進めています。青年団体、婦人団体、自治組織、勤労者団体、企業団体などこの会を計画される団体は、来年度予算や市長日程との関係もありますので、遅くとも十月までに実施出来るよう、日時、場所、代表者氏名、出席者数などを、あらかじめ市役所三階、市政室へ連絡してください。

各団体が早目に計画していただき、多くの「つどい」が開かれることを望んでいます。なお、このほかにも、幅広い意見や要望などを市政に反映させるため、前年に引続いて「地区めぐり」「市政懇話会」も行うことになっていきます。詳しいことは五月号でお知らせします。

限られた紙面で多くのことをお知らせするため、付録版の活字を小さくしました。

昭和49年4月1日

鳥取市市長公室市政室編集発行

(鳥取市尚徳町二一六) 三二一八一

印刷・総合印刷出版株式会社





犬の登録と狂犬病の予防注射

次の日程で、飼い犬の登録と狂犬病の予防注射を行います。飼い主は前回の注射済み票かハガキを持って、近くの実施場所へ必ず時間までに連れて行ってください。登録と予防注射をしていない犬や放し飼いの犬は、野犬として捕獲します。

対象 生後91日以上すべての飼い犬



料金 ▷初めて登録する犬は760円▷今までに登録している犬は660円(この指定期間外に登録する場合は注射料を200円加算)

その他 犬の避妊手術を希望する人は、登録の際、係員に話してください。

Table with columns: 実施日, 実施場所, 時間(午前). Lists registration and vaccination dates across various municipal buildings.

不要犬の引取り

春になると野犬が特に狂暴になり、農作物を荒らし、人や家畜にかみつきます。野犬は、飼い主が無責任に放して飼ったり、間違った愛情から捨てたりして発生するものが多く、恐ろしい狂犬病を媒介する危険もあります。不要になった犬は捨てないで、必ず保健所に引取ってもらいましょう。昨年1年間の引取り数は180頭(成犬82頭、小犬98頭)でした。

毎週火曜日の引取り 鳥取保健所(午後1時~2時)

毎月第2火曜日の巡回引取り 市農協面影支所(午前10時)→津ノ井地区公民館(10時10分)→市農協米里支所(10時20分)→倉田地区公民館(10時30分)→美穂地区公民館(10時40分)→大和地区公民館(10時50分)→神戸地区公民館(11時10分)→美保農協(11時30分)

毎月第3火曜日の巡回引取り 大正地区公民館(午前9時)→東郷地区公民館(9時10分)→豊実地区公民館(9時30分)→明治地区公民館(9時50分)→松保地区公民館(10時15分)→湖南地区公民館(10時30分)→市農協大郷支所(10時40分)→末恒地区公民館(10時50分)→湖山地区公民館(11時10分)→賀露地区公民館(11時20分)→市農協千代水支所(11時30分)



4月1日~5月10日

市役所の電話番号は22-8111です

Table with columns: 区域, 検診日, 検診場所. Lists medical checkup dates and locations.

胃ガン検診

時間 午前8時~10時30分

料金 無料

子宮ガン検診の受診申込は厚生課でいつでも受付けており、市内の指定機関で受けていただくことになります。

今年もポリ袋を無料配布

ステーション方式でゴミを能率よく収集し、生活環境をいつも美しくするため、今年度も可燃性ゴミ用のポリ袋を無料配布します。

地域ぐるみでカヤハエの防除を

カヤハエの防除は今が最適です。清潔な環境をつくるために、地域ぐるみで退治しましょう。



薬剤は4月中に環境美化推進員を通じて、各家庭に無料配布します。



国民健康保険の保険証

検認はすみしましたか

国民健康保険の保険証の検認はすみしましたか。検認を受けない保険証は3月31日で使えなくなっていますので、まだの人は手もとの保険証をもって、市役所1階、保険年金課へ至急おいでください。

区公民館(10時40分)→大和地区公民館(10時50分)→神戸地区公民館(11時10分)→美保農協(11時30分)

毎月第3火曜日の巡回引取り 大正地区公民館(午前9時)→東郷地区公民館(9時10分)→豊実地区公民館(9時30分)→明治地区公民館(9時50分)→松保地区公民館(10時15分)→湖南地区公民館(10時30分)→市農協大郷支所(10時40分)→末恒地区公民館(10時50分)→湖山地区公民館(11時10分)→賀露地区公民館(11時20分)→市農協千代水支所(11時30分)

○引取り日が祝日にあたるときは、その翌日に行います。

○引取り日には謝礼に1頭200円程度の品が出ます。

料金が無料になりました

胃ガン集団検診の料金が無料になりました。これまでは1人850円で、県が250円、市が200円負担していましたが、市がさらに400円を負担、検診車で受けるときは個人負担がなくなりました。

左の検診日に受診を希望する人は、市役所1階、厚生課に申込んでください。

乳児検診



生後6カ月の乳児を対象に乳児検診を行います。この時期は赤ちゃんの心身の発育、栄養の転換などに大切なときですので、対象のある家庭は必ず受けさせてください。

お母さんが同伴できないときは、妊娠中や出産後の発育状態などがわかるようにしてきてください。

▷対象児-昭和48年10月生まれの乳児▷時間-午後1時~3時▷場所-福祉文化会館(西町2丁目)▷料金-無料▷その他-母子手帳を持参してください。

Table with columns: 検診日, 校, 区. Lists infant checkup dates and locations.

育児相談

生後1~18カ月の乳幼児を対象に育児相談を行います。料金は無料ですので、母子手帳をもって気軽にきてください。

Table with columns: 区域, 相談日, 時間. Lists parenting consultation dates and times.

4月は

軽自動車税の



全期納付月です

〜納税貯蓄組合に加入を〜

現在、鳥取市には420の納税貯蓄組合があり、24,700人もの多くの人々が加入しています。この組合には▷設立のとき1人200円の助成金交付▷市税を1年間それぞれの納期限内に取りまとめて納付した組合に、納税通知書1枚に80円、納付税額の3%の加算-などの特典があり、48年度は1組合平均5万円の助成金が交付される見込みです。

外出は火の元、戸締まり確かめて

4月、5月は家族そろっての外出や旅行で家を留守にすることが多くなります。出かけるときは気ぜわしくなり、ついうっかり、火の始末や戸締まりを忘れがちですが、留守中の火災や盗難を防ぎ安心して外出や旅行を楽しむため、必ず火の元と戸締まりを確かめておきましょう。



種痘

第1期の種痘を行います。対象児は昭和47年7月1日~48年6月30日の出生児と、それ以前の出生児(2歳まで)でまだ接種を受けていない子で、料金は無料、時間は午後1時30分~3時です。

詳しいことは3月号付録をご覧ください。

Table with columns: 校区, 接種日, 検診日, 会場. Lists vaccination dates and locations.



わざわざおいでにならなくても戸籍謄本、抄本などは電話でも受けています

窓口が混雑しています 手続きは要領よく

こむ時間 午前10時~午後3時ころ
すく時間 午前9時、午後4時前後
こむ日 休日の前後の日

就職、進学、転勤などのために各種証明や届け出の必要が多いこの時期は、市民課の窓口が1年中で最も混雑するときです。異動届けに必要なもの(2月号付録に掲載)や、謄本、抄本の別などを確認してからお出かけください。

固定資産の課税台帳の縦覧

▷期間-4月1日(月)~20日(土)▷時間-午前8時30分~午後5時(土曜日の午後と日曜日は休みます)▷場所-市役所2階、課税課▷固定資産税の第1期納付期間-5月1日(水)~31日(金)

2年たった未納国民年金保険料早く納めましょう

国民年金の保険料は、納めずに2年経過すると時効にかかって、納めたくても納められないしくみになっており、この未納保険料があると、老齢年金はもとよりいろいろな年金を受けられないことがあります。しかし、今年1月から来年12月までの2年間に限って、過去の未納保険料を月額900円の割で納めることができるようになっておりますので、この機会に完納し年金を受けられるようにしておきましょう。担当は保険年金課です。

毎月10日と25日に年金などの相談室

核家族化の進行、5万円年金の実現に伴って、自分の老後は自分で計画しようと、最近、年金に関する相談が多くなってきました。そのため、年金など社会保険の相談室を開設しましたので、気軽に利用してください。

相談日 毎月10日、25日(この日が土、日曜日、祝日にあたるときは、翌日または翌々日)

時間 午前10時~午後3時
場所 市役所玄関ロビー
担当 鳥取社会保険事務所

工事中(下水道)



①卯垣地内、稲葉山小グラウンド裏吉田宅~今井宅~林宅~山陰本線152.9㍍②松並町2丁目地内、改修狐川沿いで、いこい喫茶店~国道9号近く212㍍③若桜町と職人町の町界、宮本薬局~高宅地の水路92㍍④二階町4丁目地内、公民館裏の水路17.5㍍⑤湯所町1丁目地内、美田宅~山下酒店の市道146.4㍍⑥寿町地内、ミス美容室~太田材木店裏の水路40.3㍍