



鳥取市政三本の柱 信頼される市政 住民福祉の充実 近代的なまちづくり

心の離れ合いを大切に



七草がゆを食べる会での楽しいもちつき(勤労青少年ホームで)

(勤労青少年ホーム提供)



はつらつとした顔、顔



下田節夫さん(23)

ホームに書道サークルのあつたのを知り、ホーム

ムを利用するようになりまし
た。そのうち、ほかのサークルにも加入して、今では毎週一回は利用しています。ここに集まる青年の顔は、みんなはつらつとして、いいふん囲気です。多くの友達もできました。鳥取市には若者の楽しむ場所がないという声を聞きますが、まず、このホームを活用してみたらいいと思います。もちろん、まだまだ青年のための施設は充実してほしいのですが。(宮

長、団体職員)

人間的な幅ができた



浅木八重子さん(21)

ホームができるまでの休日
は、せいぜい家で

本を読んだり、テレビを見る程度で一日が終わり、時間を浪費したような罪悪感を覚えることがしばしばでした。ホームに行きだしてからは、多くの友達とのふれ合いもでき、人間的な幅が広がったように思います。また、ホームは人間味があふれていて大変好きです。このホームは、私たちの手で私たちのものとして、運営して行きたいと思っています。(今町一丁目、会社員)

鳥取市民憲章

わたくしたちは
だれにも親切にしましょう

わたくしたちは
正しく時間を守りましょう

わたくしたちは
まちに緑を育てましょう

わたくしたちは
公共物を大切にしましょう

わたくしたちは
清潔な環境を作りましょう

近代的な農村建設へ

集落道の拡幅・舗装など

市では、千代川左岸の美穂、大和地区などを中心とした「鳥取南部地区農村総合整備モデル事業」の計画を策定して、国のモデル地区指定を受ける準備を進めています。

この「鳥取南部地区農村総合整備モデル事業」の計画により、農業生産の基盤整備が進められています。なお、これら対象地区の農家戸数は千二百八十九戸、人口は六千六百九十九人、耕地面積は千三百八拾となっています。

農道整備 一六、〇〇〇尺
農村環境基盤整備事業として
集落道の拡幅、舗装 一三、〇〇〇尺
集落排水施設の排水路整備 五、〇〇〇尺
営農飲雑用水施設整備 二か所
農村環境改善センター 一か所
農村公園整備 一九か所

尾崎地区に水道できる 伝染病・火災の不安が解消

この事業は、農村部生活環境の改善が主な目的で、農業の生産基盤と環境施設を整備して、近代的なモデル農村を建設するのをねらいとしており、昭和五十年から五十三年度までの四か年の継続事業として、総事業費は、およそ八億円を見込んでいます。

このほど、尾崎について堤見地区にも水道施設が完成、地元住民からよこばれています。これは、昨年六月の議会で、簡易水道条例の一部が改正され、いままでも、人口一〇一人以上の部落にししか設置できなかった簡易水道施設が、この条例の改正で、人口五〇人以上の集落にも設置できるようになったものです。

もこと欠き、火災でも発生すれば、大火になる恐れもあるなど、不安の毎日をおくっていました。このため、地元からの強い要望もあり、国の補助もえて、この水道施設が完成したものです。

○農業生産基盤整備事業として
三団地
ま易整備

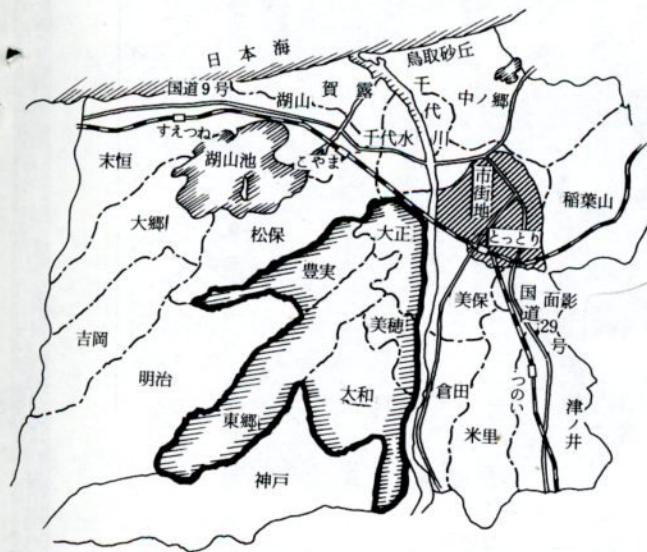
この施設は、尾崎（給水人口九十六人）では、八二六万円余りをかけて近くの野坂川の伏流水を取り、近くの山腹に配水池（容量二八立方尺）をつくって、各戸に配水する方式をとり、また、堤見（給水人口七十五人）では、六一四万円余りをかけて、今までの井戸を改良して取水し、配水池（容量二五立方尺）から各戸に配水する方式がとられました。

これによって、滅菌施設も設けられ、地上式の消火栓や、さらに簡易水道でははじめて、各戸にメーターを取りつけるなど、普通の水道と変らぬ施設となり、水量の確保はもちろん、伝染病の発生防止や火災予防など、地区の生活環境の整備が一段と促進しました。

鳥取南部地区農村総合整備モデル事業

この事業の対象地域は、美穂、大和、東郷、豊実地区それに、大正地区の市街化区域を除いた五地区で、これらの地区は、従来から、県営事業や団体営事業として、各地では場整備が行われ、すでに、

鳥取南部地区農村総合整備モデル事業対象地域図



従来、両地区では、上水道を敷設するには、かなりの距離があり、それに高地のため、給水するには相当多額の経費を必要とするため敷設できず、地元では、山水や湧き水、それに井戸を掘って、それをそのまま飲料水に利用しており、滅菌消毒は行われず、一度、伝染病が発生すると流行する恐れもあり、また、夏季など濁水期になると、水量不足で、日常の飲料水に



市政雑感、市報発行日が市長選挙の期間中のため、休みます。

鳥取駅高架事業をはじめ、駅前都市改造事業や、国道9号のバイパス工事など、新しい鳥取市の基盤づくりが、市内各所で進められており、さらに、千代川河口付けかえと併せて、鳥取港の整備など、大規模な事業にも着手して、鳥取市はいま大きく飛躍しつつあります。

そこで、今月から「ひらけゆく鳥取市」と題して、これらの主な事業を紹介します。

ひらけゆく鳥取市

① 鳥取基地貨物

湖山駅のすぐ東側にできた「鳥取貨物基地」は、鳥取駅の鉄道高架事業に関連してつくられたもので、昨年の十二月に完成し、総合的な貨物ターミナルとして、営業しています。

また、取り扱われるものとしては、市内の工場などから出荷される工業製品や、米、ナシなど農産物が送り出されるのに対し、受け入れるものとしては、石油、ガス、飼料、肥料、自動車、それに、生活関連物資などで、県東部の物資流通の拠点基地となっています。

また、四十八年十一月に開通した市道岩吉線岩吉陸橋を境にして、さらに東側に車両基地(四万七千方メートル)もでき、鳥取駅構内にあった機関区の一部と客貨車区がここに移つて、「西鳥取運転区」として、毎日、車両の点検や整備にあたりま

す。さらに、東側には、各企業の石油基地、北側には、商業卸団地をはじめとして、流通工業団地の整備計画や、将来、鳥取港整備に伴い、その背後地としての開発も計画されており、これら千代水水平野一帯は、大きく発展しようとしています。

物資流通の拠点基地に

この基地の広さは、およそ六万一千平方メートル。総額二十九億九千万円をかけて、昭和四十七年四月から工事にかかっていたもので、米子鉄道管理局管内では、米子、東松江について三つ目のもの。引込み線も十八本敷かれ、貨物の上屋も鳥取駅にあつたものよりかなり広く、それに、県内ではじめての自動車プールも設けられています。

ここでの貨物の取り扱量は、いままでの鳥取、湖山両駅での年間三十万トから、およそ三十五万トになる見込みで、

現在でも、一日の貨車の発着本数が、上り下りあわせて十本、一日平均七百トの貨物を処理しています。



引き込み線にずらり並んだ貨車

早めに工事にかかりましょう

― 便所の水洗化 ―

下水道管の敷設が終り、供用開 自己資金だけでは工事費がたりな 始した地域については、それから いう家庭には、水洗便所改造 三年以内に、くみ取り式便所を水 資金貸付け制度がありますので、 洗便所にしなければならぬこと ご利用ください。

この水洗化義務地域のうち、今 年三月までに水洗化しなければな らない地域(左図)は、係員が、各 町内ごとに説明してきましたが、 期限もあと二か月足らずとなりま 返済方法 貸付けを受けた翌月か ら三十か月以内に元利均等で月 賦償還(十四万円を借入れて三 十か月で返済する場合、返済金 額は月五千四十九円です)

なお、改造工事にかかりたいが

昭和50年3月までに水洗化 しなければならない地域



市有財産

(49.12.31現在)

鳥取市の財政 あらまし

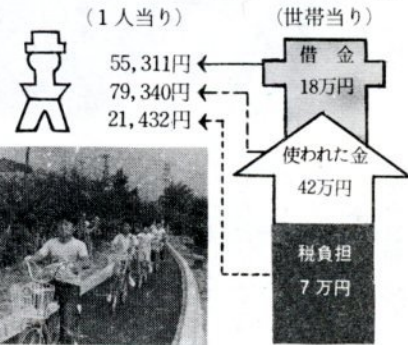
市勢の概要

49.12.31現在
 住民登録人口…男 57,980人
 女 62,715人
 計 120,685人
 世帯数…………… 36,938世帯
 面積…………… 237.25 km²

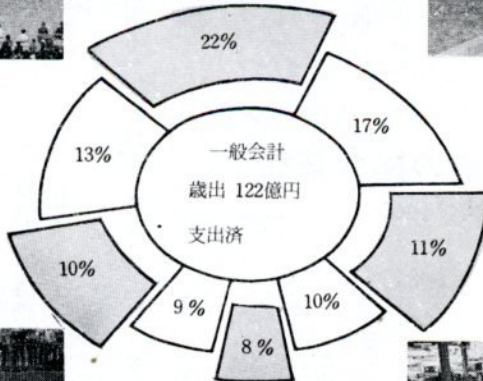
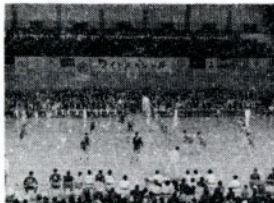


この財政事情は、皆さんから納めていただいた税金や国・県からの補助金・交付税などの使いみちを明らかにするほか、財産や負債の状況など「市の台所」をありのままにお知らせし、皆さんにご理解いただき、住みよい豊かな鳥取市づくりのために一層のご協力をお願いします。

市民の市税負担と借金 (起債) および市民への還元額

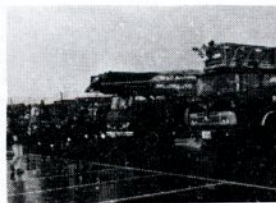
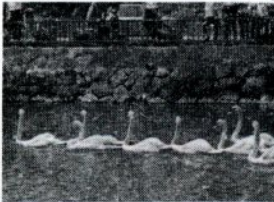


説明
 ◻ = 構成比
 ○○費 支出済



一般会計
 歳入 122億円
 収入済 51%

市税の構成

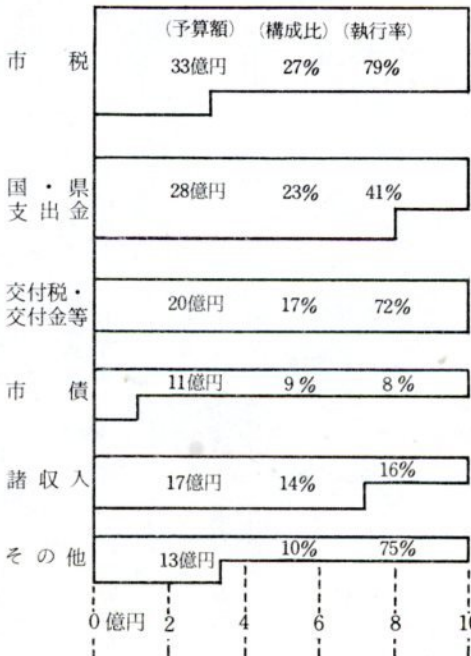


財政調整資金

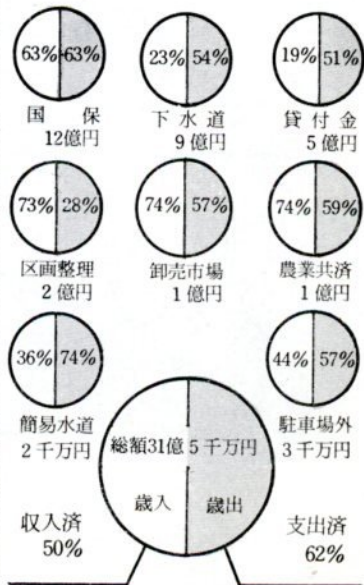
大蔵省	8億円
郵政省	8億円
銀行他	5億円
計	21億円

市民税 17億2千万円 (52.2%)	市たばこ消費税 2億7千万円 (8.3%)
固定資産税 10億4千万円 (31.6%)	電気ガス税 1億3千万円 (4.0%)
軽自動車税 4,300万円 (1.3%)	木材引取税 60万円
入湯税 1,200万円 (0.4%)	特別土地保有税 7,300万円 (2.2%)

市民税 個人 納税者1人当り 24,370円
 法人 1事業所当り 504,961円
 固定資産(土地・家屋)納税者1人当り 31,549円
 ”(償却資産) 1事業所当り 206,048円
 市たばこ消費税 1本当り 4円
 軽自動車税 1台当り(乗用車)4,500円
 (貨物車)2,500円
 入湯税 入湯客一人 40円



特別会計の現況



国土利用計画法

法外な土地取引を抑制

地価の値上がりは、これまで他の物価にくらべて異常な値上がりを示し、今では、私たちの生活用地だけでなく、公共用地の確保も困難になっています。

昨年十二月二十四日から施行された国土利用計画法は、こうした土地の異常な値上がりを防ぐとともに、国土を総合的にしかも計画的に利用していくため、必要な手段について定められたものです。

また、この法律の特徴は法律で定められた権限のほとんどが、都道府県知事あるいは政令指定都市の市長に委任されているため、土地利用対策は、知事と地域住民が主体となって、進められることになっています。

◎土地利用の基本計画

高い立場から国土の計画的な利用を図るため、そのもとになる国土利用計画を定めると同時に、国土利用計画に基づいて土地の使い方、の混乱を防ぎ、正しく望ましい土地利用を進める土地利用基本計画が定められます。

◎土地の取引を制限

地価の値上がり防止と正しく望ましい利用を図るため、土地の取

り引きが制限されます。

●許可が必要な区域

都市計画区域では、自らその土地を利用する計画がないのに、将来の値上がりだけを期待して土地取引引きが盛んに行われたり、地価の値上がりが激しくなるとか、またはその危険性があるような地域都市計画区域外では、右と同じ状態が生ずると認められ、その状態をなくしないと正しく望ましい土地の利用が妨げられると考えられる地域

また、規制区域内では、土地の売買などの契約をするときは、知事の許可が必要となります。ただし、遺産を受けつぐ場合などは必要ありません。

届出が必要な土地の取り引き
市街化区域では
二、〇〇〇平方メートル以上
市街化区域を除く都市計画区域
内では 五、〇〇〇平方メートル以上
都市計画区域外では
一〇、〇〇〇平方メートル以上

◎遊んでいる土地の有効利用

遊んでいる土地を、公共福祉優先の立場から、積極的に活用するための手続きが定められました。

許可または届出をして契約し、その時から三年以上たっても使用されない土地がある場合は、知事は自ら、または、市長の申出に基づいて、これを遊休土地と認め、土地の所有者に通知します。通知を受けた所有者は、その土地の利用計画を六週間以内に、市長を通じて知事に届け出なければなりません。この定めは、昭和44年1月1日以降に契約した土地のうち、遊休土地であると認められる土地について



でも、今後二年間に限って同じ取り扱ひとなります。

そのほか、違反者に対する罰則も設けられていますが、この法律についてくわしく知りたい人は、建設部計画課にお問い合わせください。

紙上施設めぐり

>6<

老人福祉センター

老人の生きがいに つながる憩いの場

腰のまがらない人でも、いろんな器具を使つてのからだの機能訓練もできます。

一昨年、このセンターができて以来、各地区老人クラブによる集会や会合はもちろんのこと、各種の趣味グループの活動を通して、いわゆる老人の生きがいにつながる希望の場として、大いに利用させてもらっています。

（吉方温泉二丁目、高 通夫）

まず、一階の娯楽室では、私も含めて、将棋のグループが、ほんの初歩の人から五段、六段のベテランまで、和気あいあいのうちに楽しんでおり、囲碁もあわせて、毎日二十人から三十人、日によっては部屋に坐るところがないくらいにぎやかなこともあり、お互いに熱がはいって時の立つのも忘れてしまうこともあります。

また、二階の集會室と作業室では、俳句や盆栽、書道などなど、趣味をもつたもの同志のクラブ活動が盛んであり、また、あるグループでは、竹ぼうきや正月のしめなわなども作って、市内の福祉施設に寄贈したこともありました。そして、機能回復訓練室では、足



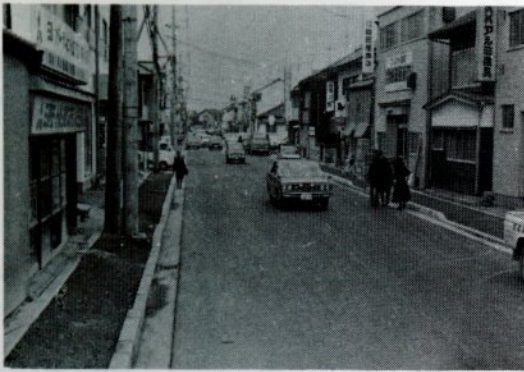
時間のたつのも忘れて…

カメラ



停車場川下線ほぼ完成 砂丘への最短コースに

市道停車場川下線(写真左)は南町の鹿野街道交差点から西中学校横をえて相生町の国道29号までの、延長一、三〇〇メートルの都市計画道路として昭和48年度から三か年の継続事業で舗装工事を進めていきましたが、このほど、昭和50年度事業分二〇〇メートルを残して、ほぼ完成。この道路は、幅員一三メートルで、両側に歩道を設けるなど、交通安全施設にも配慮しています。

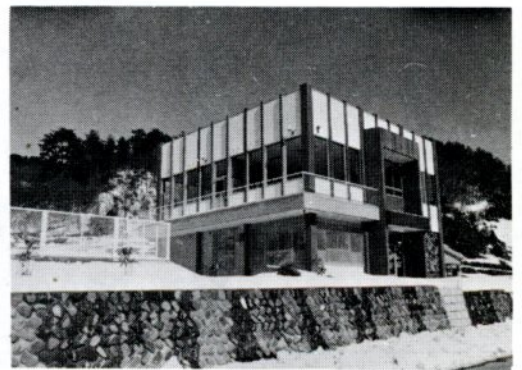


この完成によって、鳥取駅から鳥取砂丘への最短コースとなり、市内の交通渋滞の緩和にも役立つものと期待されています。

一日も早い社会復帰を

リハビリテーション

昨年九月から開設している市立病院のリハビリテーション施設は、脳卒中や交通事故などで、歩行不能や起立不可能な患者などに対する治療を行うため、歩行訓練機(写真左)や気泡浴装置(写真右下)など、いろいろな理学療法器械をそなえ、患者の治療にあたっています。そして、一日も早く再起の日がくるのを願って……



神戸地区公民館が完成 料理講習室や図書室も

それぞれの地区公民館の施設整備については、年次計画で実施されていますが、このほど、下砂見地区内に神戸地区公民館(写真上)が完成しました。このあたりは、神戸小学校のすぐしもてで、隣り合 わせに、プールと児童館があり、それぞれ二階建て、延べ三百三十平方メートル、およそ、二千八百五十万円をかけて建てたもので、一階には、和室、料理講習室、図書室、そして、二階には、研修室、大小会議室などがあり、今後、この地区の公民館活動の拠点として、活用されます。

市民会館自主事業

角笛シルエット劇場

とき 3月5日(水)、6日(木)
いずれも午前10時と午後1時
入場料 150円(保育所、幼稚園、小学校低学年、付添いとも)
題目
花さき山
小さな青い機関車
つのぶえのうた

第43回音楽コンクール 入賞者演奏会

とき 3月10日(月)
午後6時
入場料 一般 800円、小・中・高校(予定) 生 500円
出演
ピアノ部門 荻野千里
声楽部門 梶井裕子
バイオリン部門 沢和彦
管楽器部門 坂井俊博

くわしくは、市民会館 ☎24-9411へ

生活に目的をもち

何ごとにも努力

国安 奥田康則さん



いままでは、何の目的もなく、ただ生活してきただよな気がしますが、でも、これからは、何か目的をもって生活しなければなりません。仕事に生きがいを感じ、さらに努力していくことも目的の一つにしていきたいと思います。

大切にものを見つめ

今日よりは明日へ

久末 西尾実枝さん



おとなの仲間入りをした現在、はつきりした気持ちはいい表わせませんが、なにか、からだの中に、ズッジリと重い柱が一本できた感じ、最近、回

はばたけ二十歳

自己にきびしく

他人には思いやりを

立川町五丁目 岩田恵子さん



十代と違っておとなとして扱われることになる二十歳は、新たな責任と自覚を要求され、再び返らない青春の大切な節でもあります。世間一般には、現代の若者は、忍耐力の不足者、ともいっていますが、これはおとなたちのつくりあげた社会構

若者の自覚と抱負

人間同士が和をもって 住みよい社会づくりを

吉岡温泉町 村上義之さん



世間が私たちにに対して持っている期待と不安に対して、その期待にこたえ、不安を解消するのが、私たち若者の義務であり、責任で

市民会館 今月のおもな催し

- 5日 日本合唱協会特別演奏会 (有料)
8日 アグネスチャンあなたと私のコンサート (有料)
9日 野口五郎リサイタル (有料)
11日 テレビ「ごちそうさま」公開録画 (整理券)
16日 おやこ劇場「こぶたのくれば」 (会員制)
20日 前進座公演 (会員制)
26日 書初め書道展 (無料)
31日 ウェルナーミュージック演奏会 (有料)
5~6日 市民会館自立案「シルエット影絵劇」 (有料)
10日 市民会館自主事業「音楽コンクール入賞者演奏会」 (有料)

植樹募金に協力ありがとう

成人式に参列した吉成の松尾恵さんら六人から呼びかけのあった記念植樹の募金の結果、五万五千五百一十円が集まり、春になるのを待って、若者の憩いと教養の場である勤労青少年ホームの敷地に、市の木のサザンカを植樹することにしています。

児童福祉手当のいろいろ 申請によって支給されます

すべての児童を、社会と家庭との共同の責任で、心身ともにすこやかに育てなければなりません。このため、国、県、市が協力して、次代をになう児童の健全な育成をはかるために、児童手当など、いろいろな福祉手当の制度を設けていますので、対象となる家庭では、早めに係に申し出て申請してください。

なお、手続きなどくわしいことは、福祉事務所児童母子係におたずねください。

◎児童手当
〔手当を受けられる人〕
十八歳未満の児童が三人以上あり、そのうち、義務教育終了前までの児童が一人以上いる養育者

あなたの体力を

ためしてみませんか 体力テスト会

とかく現代人は運動不足になりがち、最近腹がでてきた、ももに張りがなくなつた、体力の衰えが気になる——こうした方は、このテストで、一度体力をためてみましょう。



対象 小学生以上の市民
とき 2月22日(土)午後1時から
ところ 市立体育館(行徳)
料金 無料
テスト項目 反復横とび、ジグザグドリブル、垂直とびなど5項目
申し込みは、2月20日(木)までに市教育委員会体育課へ。

◎児童扶養手当

〔手当を受けられる人〕

父が死亡したり、廃疾の状態であつて、義務教育終了前までの児童を母、または、その児童の養育者が養育しているときは、その養育者

〔所得制限〕

養育者の前年の所得が、一定額以上になるときは、手当は受けられません。

〔手当の額〕

児童一人に月額九千八百円、二人目の児童に八百円、三人以上一人増すごとに四百円加算します。

〔支給開始月〕

申請した月の翌月から

◎特別児童扶養手当

〔手当を受けられる人〕

満二十歳未満の児童で、精神の発達が遅れているため、日常生活上、いつも介護しなければならぬ児童の養育者

〔所得制限〕

養育者の前年の所得が、一定額以上になるときは、手当は受けられません。

〔手当の額〕

児童一人に対し月額一万一千三百円

〔支給開始月〕

◎災害遺児手当

〔手当を受けられる人〕

義務教育終了前までの児童の養育者が、交通事故や災害などで死亡したり、廃疾の状態になったとき、その児童を養育し、同一生計にある人

〔所得制限〕

制限なし

〔手当の額〕

遺児一人に対し月額二千元

〔支給開始月〕

申請した月から

市内に三か月以上住み、身体障害者手帳三級以上の障害児と、知能指数(IQ)50以下の薄弱児で、いずれも満二十歳未満の児童の養育者
ただし、児童扶養手当や特別児童扶養手当の受給者、それに、児童が児童福祉法などに基づく施設に収容されている場合は除きます。

〔所得制限〕

制限なし

〔手当の額〕

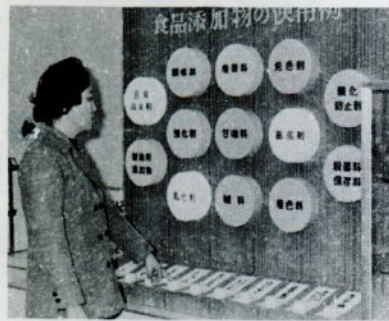
障害児一人に対し月額二千元

〔支給開始月〕

申請した月から

「消費生活展の展」 示品を入れかえ

福祉文化会館の四階にある消費生活センターでは、このほど、展示コーナーの展示品を入れかえま



食品添加物もボタン一つで

パンやとうふ、ハム、ソーセージなどに含まれている食品添加物が、ボタン一つで一目でわかる装置や、冷凍食品の種類や保存のしかた、パンティストッキングの表示の見方や選び方、袋の缶詰といわれているレトルト食品の特性、ほうろろ鍋の試買テスト結果、そして、化学調味料の種類や使いすぎないようにつけかけなど、普段の消費生活に直接関係のあるものばかりを展示しています。
なお、昨年の七月にオープンしたこの展示コーナーには、一か月に大体百六十人前後の人がおとずれています。

育児相談

生後1～18カ月の乳幼児を対象に育児相談を行います。料金は無料ですので、母子手帳をもって気軽にきてください。

場所 各地区公民館（ただし、浜坂地区は東部生協浜坂店）

お問合せは厚生課（☎303）

区域	相談日	時間
松保	7日(金)	午前10時～午後3時
美穂		〃
大正		〃
明治	10日(月)	午前11時～午後3時
豊実	12日(水)	〃
東郷		午後1時～午後3時
米里	13日(木)	午前10時～午後3時
津ノ井		午前10時～午後2時
面影	14日(金)	午前10時～午後3時
倉田	17日(月)	〃
大和		午前10時～午後2時
浜坂	20日(木)	午前10時～午後3時
末恒		〃
湖山	24日(月)	〃
神戸		午前10時～午後2時
賀露	25日(火)	〃
城北		午前10時～午後3時
美保	26日(水)	〃
湖南	27日(木)	〃

乳児検診

生後6カ月の乳児を対象に乳児検診を行います。この期間は赤ちゃんの心身の発育、栄養の転換などに大切なときですので、対象児のある家庭は必ず受けさせてください。お母さんが同伴できないときは、妊娠中や出産後の発育状態などがわかるようにしてきてください。



▷受ける人＝昭和49年8月生まれの乳児
▷ところ＝福祉文化会館（西町2丁目）
▷とき＝午後1時～3時 ▷料金＝無料
母子手帳を持参してください。

検診日	校 区
2/18(火)	神戸 美和 倉田 面影 東郷 大正 世紀 湖南 末恒 湖山 城北 賀露 浜坂 明治 米里 津ノ井
2/19(水)	上記以外の校区

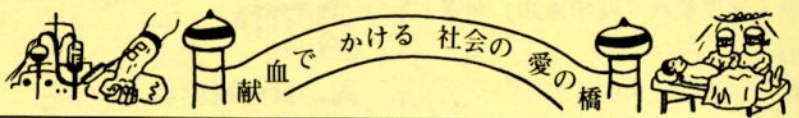
不用犬の引取り

巡回引取り（毎月第2火曜日）

面影、津ノ井、米里、倉田、美穂、大和、神戸、美保の地域（毎月第3火曜日）

大正、東郷、豊実、明治、松保、吉岡、大郷、末恒、湖山、賀露、千代水の地域

鳥取保健所は、毎週火曜日の午後1時から2時までを引取り日としています。くわしくは保健所（☎22-5161）へおたずねください。



種痘

定期痘そう予防接種を行ないます。第1期の種痘は満2歳を過ぎると受けることができなくなりますので、対象年齢のお子さんがある家庭は、忘れずに受けさせてください。

対象児（第1期）
昭和48年7月1日～49年6月30日の出生児と、それ以前の出生児（2歳まで）

まだ接種を受けていない乳幼児（第2期）昭和43年4月2日～44年4月1日の出生児＝今年4月に小学校に入学する予定の児童

料金 無料

とき いずれも午後1時30分～3時

対象校区	接種場所	接種日		検診日
		オ1期	オ2期	
久松	福祉文化会館	3/6(月)	3/6(月)	3/6(木)
湖南	湖南地区公民館	3/6(月)	3/6(月)	3/6(木)
富桑	福祉文化会館	3/6(木)	3/6(月)	3/6(金)
大正・東郷	大正地区公民館	3/6(木)	3/6(月)	3/6(金)
修立	福祉文化会館	3/6(月)	3/6(金)	3/6(火)
津ノ井・米里	津ノ井小学校	3/6(月)	3/6(木)	3/6(火)
湖山・末恒	湖山地区公民館	3/6(火)	3/6(月)	3/6(木)
稲葉山	福祉文化会館	3/6(火)	3/6(月)	3/6(木)
城北	福祉文化会館	3/6(水)	3/6(火)	3/6(金)
遷喬	福祉文化会館	3/6(水)	3/6(金)	3/6(月)
浜坂	浜坂小学校	3/6(金)	3/6(金)	3/6(金)
面影	面影地区公民館	3/6(水)	3/6(火)	3/6(金)
醇風	福祉文化会館	3/6(月)	3/6(月)	3/6(木)
全市補足	福祉文化会館	3/6(月)	—	3/6(木)
全市補足	福祉文化会館	3/6(水)	—	3/6(金)

受けてはいけない子 生ワクチン接種を受けた後4週間以内の子、脳性マヒなど脳障害のある子、アレルギー体質の子など、医師が接種不相当と認める病気にかかっている子

注意 当日は体温を計ってきてください。

ガン検診

次の日程で胃ガン検診を行ないます。希望者は厚生課（☎303）

に申込んでください。（料金無料）

区域	検診日	検診場所
遷喬	2/4(火)	鳥取保健所
醇風	2/5(水)	醇風小学校
修立	2/6(木)	市役所
久松	3/4(火)	市役所
全市	3/5(水)	市役所
とき	午前8時～10時30分	

子宮ガンの受診申込みはいつでも厚生課で受付けており、下記の指定医療機関で受診していただくことになります。

（料金無料）

病院名	と ころ	でんわ
鳥取赤十字病院	尚徳町117	22-6121
鳥取県立中央病院	吉方温泉町3丁目701	22-2271
鳥取市立病院	幸町71	23-6211
田中病院	本町4丁目220	23-3630
松岡産婦人科医院	行徳はの102	22-2920
ノナカ医院	永楽温泉町401	22-3883
武信産婦人科医院	材木町152	23-2581
縄田医院	元町433	22-7081
鳥取産院	吉方温泉1丁目653	23-3151
岡垣駅前医院	栄町504	22-3302
湖東医院	湖山町1210-16	28-1256
綾産婦人科	弥生町131	22-6440
大石産婦人科	鍛冶町53	22-3282
野口婦人科	西品治836-2	24-5291

サリドマイド剤で

被害を受けられた人

この前の裁判でサリドマイド剤の服用によって被害のあった児童と家族に対し、国と製薬会社が補償することが決定しました。直接訴訟をされなかった被害者の方にも補償が行なわれます。

サリドマイド製剤の服用によって、被害にあった方は、下記のところへお申し出ください。必要な手続きや、認定の方法に関する詳細な説明書を直接お送りします。

申出先の所在地

厚生省業務局企画課

東京都千代田区霞が関1-2-2

電話03-501-4875

財団法人 いしずえ

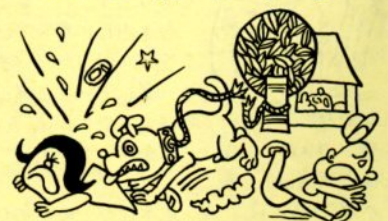
本部 東京都新宿区戸塚町1-404

ヴィラ早稲田203号

支部 大阪市淀川区西中島町3-23-14

新大阪ダイヤモンドビジネス920号

犬を飼うなら



犬の運動と排泄はつきもの 散歩道を美しく！
ビニール袋も用意して飼主がはまつを

新入学児童へ「就学通知」発送

鳥取市教育委員会は、ことし4月小学校へ入学する児童のある家庭へ「就学通知」を発送しました。

該当児童（昭和43年4月2日～昭和44年4月1日に生まれた児童）のある家庭で、2月10日までに通知が届かないときは、市役所4階市教育委員会学校教育課（☎451）に連絡してください。

申告は17日から 所得税と市・県民税

昭和49年分の所得税と市・県民税の申告期間は、2月17日から3月15日までのです。

遅くなると混雑し時間がかかりますので、早めに手続きをしましょう。

所得税の確定申告は鳥取税務署でしてください。納めすぎの人には還付金が返ります。

市・県民税の申告書は市役所2階、課税課に出してください。これをしないと、所得証明書の交付や、国民健康保険料の減額の対象になりません。

春の火災予防運動

2月28日～3月13日

強い南風が吹き空気が乾燥する春先は、小さな火でも大火災を招く危険な時期です。

火の始末は、大丈夫と思っても、もう一度確かめましょう。

生活の一部にしよう火の点検！

除雪のお願い



—自動車の路上放置はやめよう—

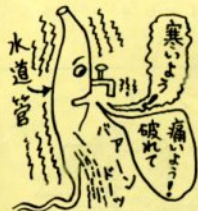
2月の法律相談

鳥取市が毎月行なっている無料法律相談は2月1日(金)です。

金銭の貸借、土地の売買や登記、家族問題などでお困りの方は、市民相談室（☎209）に申しこんでください。

3月法律相談日 3月14日（金）

防ごう!!水道管の破裂



屋外に露出している水道管が、寒さで凍結し、破裂することがよくあります。

むき出しになっている管は、保温材料（チューブ、テープ、縄、布切れなど）を巻いて防寒してやりましょう。

寒さのきびしい夜は、水を少しづつ出しておくと凍結しません。

水道管が破裂したら、止水栓をとめてすぐ水道局（☎23-1601）に連絡してください。

2月

固定資産税第4期の

納付月です。

市役所は☎22—8111（代表）です。



手まめに消そう
不要な電気

金融のご案内

小規模事業資金

申込日が各月とも月末締切になります。いままでは、月の10日までを受付日にしていましたが11月の申込分から月末締切りに変更になりました。資金繰りに支障のないように、計画をたてて早めに市役所商工課（☎347）に相談してください。

経営改善資金

小企業者のための国の金融制度です。これは、**申込金額** 200万円以内（運転資金は50万円以内）、**期間**は3年以内、**金利**7%で、担保や保証人は不要です。申込やご相談は、いつでも商工会議所相談課（☎22—5115）におたずねください。

防空に従事した人に

特別支出金の支給

戦時中、地方長官または市町村長の命令で燈下管制、消防、防毒、救護などの防空に従事し、死傷した警防団員またはその遺族に対して、**特別支出金**が支給されることになりました。

ただし、昭和44年に特別支出金を受けた人は除かれます。

手続きや、そのほかくわしいことは庶務課（☎230）へおたずねください。

なお、手続きは2月15日（土）までとなっております。

1975年農業センサス

—2月1日現在で—

農林省は、5年ごとに農業の実態調査をして、行政に役立てています。2月上旬に調査員が農家を訪問し、調査をお願いしますのでご協力ください。

お問合わせは、企画室（☎219）へ

雇用促進住宅入居案内(湖山)

鳥取市湖山地区に建設している雇用促進住宅（鉄筋コンクリート造り、5階建）が3月末に完成する予定です。この住宅の入居者を募集します。

- 募集戸数 160戸
- 家賃 月約9,000円
- 募集期間 3月末頃まで（早めに申込み）
- 申込み先 鳥取公共職業安定所
- 入居予定 4月中旬頃
- 入居資格
 - ☑ 職業安定所の紹介で、住所または居所を変更して就職する人。
 - ☑ 就職のため、住居の移転をしなければいけない人など。

くわしいことは、商工課（☎347）か鳥取公共職業安定所（☎23—2021）へおたずねください。



テレビ市政の窓

テーマ 新市長と語る
とき 2月26日(水)午前11時～
チャン 日本海テレビ放送
ネル 「1チャンネル」

14万円まで貸付け

水洗便所改造資金

くみ取り式の便所を水洗化したいが、自己資金だけでは工事費が足りないという家庭のために、水洗便所改造資金貸付制度があります。借入れを希望する人は、市役所6階下水業務課（☎373）にある借入れ申込み書に必要な事項を記入して係にご相談ください。

〔貸付金額〕 1件について14万円以内

〔利息〕 年6.2%

〔保証人〕 連帯保証人が1人必要

〔返済方法〕 貸付けを受けた翌月から30か月以内に元利均等で月賦償還

悪性風邪流行
治す力より
まずかからぬ
くふうを



とっとり市議会だより

市章



第12号

編集・発行 鳥取市議会事務局

市勢メモ

昭和49年12月31日 現在

人口 計 120,685人
男 57,980人
女 62,705人

世帯数 36,938世帯

面積 237.25平方キロ

12月定例会



36人の新議員そろろう

議長に池原賢太郎氏

副議長は船越礼次郎氏

市議会議員改選後初の十二月定例議会は、十二月十七日に招集され、会期の初日、正副議長の選挙、常任委員会委員の選任、特別委員会委員の選任、一部事務組合議会議員の選挙など、議会構成の人事を行なった。その結果、議長に池原賢太郎氏、副議長に船越礼次郎氏が当選した(常任委員などは別掲)。また、市長から提出された議案は、職員の給与改訂に伴う各会計補正予算、任期満了に伴う監査委員、公平委員の選任同意など二十六件、議員発議案七件、計三十三件をそれぞれ原案通り可決、同意し、二十六日閉会した。

正副議長あいさつ

私ども、改選後初められた責務は一刻の猶予を許さなかつた急変する社会情勢に対応する諸施策等、自治体行政に寄せ



池原賢太郎氏

改選後初の十二月、また、激しい経済変動は自治体定例議会においても同様、財政の逼迫を生じて、財政危機が叫ばれている今日で議長並びに副議長に副議長に選任された。会は市民みなさんの福祉増進のため十分な論議を尽くすべきだと考える次第でございます。



船越礼次郎氏

ひきしまる思いでございます。ご承知のとおり、最近自治体に対する住民要求は年々増加し、

さしに身の務の重大ながら職が、市政の発展と円滑な議会運営のため全力を傾注する所存でございますので、市民みなさんの温かいご支援ご鞭撻をお願い申し上げます。任のご挨拶いたします。

議長 池原賢太郎
副議長 船越礼次郎

広大な砂丘ゲレンデで、スキ―遠足を楽しむ市内の児童たち

一般質問

市政一般に対する質問は、新国会（旧新政同志会と清交会）、社会党、公明党、共産党、民社党の順に行なわれたが、主な内容は次の通り。

富安―宮ノ下線急げ

財政の合理化図れ

質問（新国会） ①国の総需要抑制策は来年度も引き続き強化され、地方自治体の財政運営は一段と苦しいが予想される。本市でもこの点十分配慮しなければならぬが、大きな財政上の問題として職員定数があり、類似都市と比較し多いと思われる。

暫定的に二車線予定

消費的経費抑える

この際、思いきった事務の合理化、機構の改革をやり不安のない財政運営をやるべきだが、この点市長はどう考えているのか。

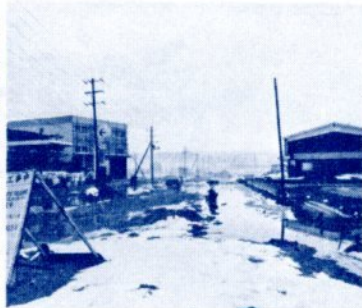
答（市長） ①国の予算編成は総需要抑制が基本方針であり、かつまた公共事業においては実質成長ゼロという考えである。本市でも同じ考え方でいかなるを得ないと思うが、できるだけ消費的経費を抑え、市民福祉につながる施策を重点にやっていく考えだ。

職員定数の問題についてであるが、一般事務系の職員は類似都市と比較し多くない。消防、保育所など、事業に伴う職員の関係で全体で多くなっているが、機構改革

用語メモ

臨時議長と仮議長

臨時議長とは、一般選挙後初めての議会で、議長選挙を行なうための会議を進める議員のことをいいます。この臨時議長は最年長議員が当たることになっており、議長が選出されればその職務は終了します。



交通滞り緩和のため早期完了が待たれる「富安―宮ノ下線」

ま放置されるような事態が心配される。工場移転の問題はどのように進められているのか。

⑤小学校生徒の過疎過密は著しく、稲葉山では普通教室二十八に對し三十学級、迂喬は十三学級に對し二十二教室など、施設内容はもちろん教育の内容についても、そこをきたしている。

調和と統一のある鳥取市の子供を育成するため一日も猶予できない問題であるが、校区審議会からいつごろ答申を得て、どのように実施しようとするのか。

⑥福祉に対する行政の限界を補うため社会福祉協議会があるが、市からの助成は人件費にも及ばず運営は困難をきたしている。

もっと積極的な援助が必要だと思いが、どのように考えているのか。

④工場団地の総面積は、三十四万四千平方メートルで大半が鉄工と木工関係である。鉄工関係については、移転資金借入の前提となる企業診断も終わっており、本年度用地取得の段取りとなっているが工場建設は若干延びると思う。

木工関係は、当初移転する計画であったが最近の不況の影響で最終決定がなされていない実情である。今後十分協議するが万一移転できない場合は、他の企業との話を進めていきたい。

答（教育長） ⑤校区審議会からの答申は五十年中旬頃までに得て、急を要し出来得るものは五十年年度から実施していく考えだ。

答（市長） ⑥社会福祉協議会に對して市としてもかなりの補助は行なっている。社福の活動範囲は非常に広く、行政との境界というか、分担をどのあたりにおくかという点が明確でなく、現在これを整理検討する会を設けているので、この結論をまつて措置していく。

提出議案と結果

- 十二月定例会に提出された議案は市長提出のもの二十六件、議員提出によるもの七件、計三十三件で、それぞれ所管する委員会の審査をうけ、各会計決算の認定を除く全議案が、全会一致で原案通り可決された。案件は次の通り。
- 第165号 昭和49年度一般会計補正予算（第7号）
 - 第166号 昭和49年度土地区画整理費特別会計補正予算
 - 第167号 昭和49年度下水道事業費特別会計補正予算
 - 第168号 昭和49年度簡易水道事業費特別会計補正予算
 - 第169号 昭和49年度と畜場費特別会計補正予算
 - 第170号 昭和49年度公設地方卸売市場事業費特別会計補正予算
 - 第171号 昭和49年度国民健康保険費特別会計補正予算
 - 第172号 昭和49年度農業共済事業費特別会計補正予算
 - 第173号 昭和49年度老人居室整備資金貸付事業費特別会計補正予算
 - 第174号 昭和49年度水道事業会計補正予算

中小企業の不振により、多くの失業者が訪れる職業安定所

中小企業の救済を 保育料基準を独自で



質問（社会党）

①本市の将来発展の目標として、総合開発計画を策定し事業の推進を図っているところだが、最近の経済情勢の悪化により計画的な財政運営が難しい状況となった。こうした情勢の中で今後の総合開発計画は予定どおり推進できるのか。

また、企業に対する運転資金融資の拡大、貸し付け期間の延長なども緊急課題と考えるが、これに対する市長の考えはどうか。

③老人福祉の一環として老人専用マイクパスを運行しているが、わざわざ一台であり思うように利用できないようだ。そこで他都市がすでに実施している老人、身体障害者を対象としたバス利用券を公費負担で交付すべきだと思いが、市長の考えは。

④保育所の充実、若い共働き夫婦にとって一番望まれる問題である。現在、市内に十八の保育所が設置されているが、これを基本的に一校区一保育所の実現に努めるべきだと思いが、市長の考えは。

また、保育料についても厚生省基準の採用を改め、勤労者の所得に見合った適正な市独自の保育料の基準を定めるべきだと思いが、この点についての市長の考えは。

⑤鳥取刑務所の全面移転後、行徳地内にある官舎も移転するものがあるが、これを鳥取市が払い下げを受ける意思があるのか。

⑥教師の退職勧奨はきびしく、特に婦人教師にあつては独身五十四歳、共働き五十一歳としてかななるのか。

⑦総需要抑制と物価の高騰、あな地域の過密解消や緑地帯を設けるなど、環境をよくするための土地に利用していきたいと思つて

⑧四十九年度決算の見直しについては、地方交付税の再算定、起債の決定など、不確定要素が多くあり、現段階では数字的な答弁はできない。

しかし、昨年、一昨年のように一億前後の繰り越しは期待できないが、歳入などについて最大の努力をし、赤字とならないよう努力する。

具体的実態を調査 当面施設整備に重点

答（市長） ①本市の総合開発計画は県の計画を基にし、県は国の計画を基にしたものである。国定成長に改めた総合開発計画に

したがって、本市の計画もその方向で再検討しなくてはならないが、五十年までの実施事業は計画を上回る状況である。しかし、五十一年度からの五カ年計画、長期の基本構想は手直しをやり議会の承認を得るようにする。

②経済の不安定、インフレの状況は中小企業にそのシワ寄せが来るので、中小企業対策は真剣に取り組んでいかなければならない。本市には親企業との関連中小企業が多くあるが、これらの中小企業独自では解決できない問題があるが、財政状況を勘案し今後保育料の引き下げについても努力し

り強引な勧奨が進められていく。これは生活権と労働権の侵害であり、すみやかに中止すべきだと思いが、県教委に対し申し入れする考えはないか。

また、養護教諭の未配置校が九校あるが、今後どうするのか。

現在、施設整備を重点に進めているが、財政状況を勘案し今後保育料の引き下げについても努力し

第175号 昭和49年度病院事業会計補正予算

第176号 昭和49年度国民宿舎事業会計補正予算

第177号 昭和49年度老人休養ホーム事業会計補正予算

第178号 鳥取市保育所条例の一部改正について

第179号 鳥取県東部衛生施設組合規約の変更について

第180号 鳥取市外九か町村伝染病隔離病舎組合規約の変更について

第181号 鳥取県東部霊場組合規約の変更について

第182号 工事請負契約の変更について

第183号 鳥取市営土地改良事業の施行について

第184号 鳥取市営土地改良事業の経費の賦課基準並びにその徴取の時期及び方法について

第185号 昭和48年度歳入歳出各会計決算認定について

第186号 鳥取市職員給与条例等の一部改正について

第187号 鳥取市監査委員の選任について

第188号 鳥取市公平委員会委員の選任について

第189号 鳥取市農業共済事業運営協議会委員の委嘱について

第190号 鳥取県若美郡邑法第一中学校組合の議会

市立図書館を造れ

徳吉団地の構想を問う

質問(公明党) ①高度経済成長政策の行き詰まりは、中小零細企業の倒産などを招き、これら企業に働く勤労者と社会的弱者といわれる人々に悲惨なシワ寄せがきている。住民福祉を掲げる金田市長は、来年度予算でこれらの人々の援護対策をどのようにする考えか所見を伺いたい。

②「町を明るくする会」を設立し、街路灯の設置を進めてきたが昨年来の石油危機以来その活動は中止されている。

しかし、市街地周辺に次々と住宅団地が形成されており、犯罪防止、交通安全の面からも街路灯の設置が強く望まれている実情にあるが、これを全額市費負担で行ない安心して市民生活が営めるようすべきだと思いが、来年度どのように取り組んでいくのか。

③新しい県立中央病院が今春完成するが、これが移転後の跡地払い下げについては、かねてより県に要望しているところであるが、その後どのように話し合いが進められているのか。この跡地は市街地の中央に位置し、鳥取市の発展と街づくりに大きな影響を及ぼす場所であるが、これに対する市長の決意を伺いたい。

④福祉文化会館に設けられた市民図書室は、一日平均百九人という多くの市民に利用され、ピーク時には室外で順をまつ盛況さであ

る。この現状をみるにつけ、一日も早く市立図書館を建設し、市長の目指す香り高い文化都市とすべきだが、市長の考えはどうか。

⑤私立学校の運営は、文部省が実質経常費の半額を助成しようとする計画をみたものの、四苦八苦の現状である。私立学校が教育に果たす役割は非常に大きく、市内の多くの人々がその恩恵を受けている。

こうした点からみて、市として一層の助成強化をやるべきだが市長の所見を伺いたい。

⑥「日本学校安全会法」に基づき、児童生徒が校内での事故による

り負傷、疾病などの場合、補償がなされることになっている。

しかし、この会に加入する掛金は父兄負担であり、完全補償制度とはいえないので、この掛け金

全額を市が負担してはと思うが、市長の考えはどうか。



多くの利用者でにぎわう市民図書室(福祉文化会館内)

蔵書の充実が第一

児童公園や緑地帯も

⑦徳吉に計画されている住宅団地は、昭和五十四年度までに四百四十八戸建設されるが、建設完了後は鳥取市では最大で、環境の整備されたモデル団地だときく。この具体的な構想を明らかにしてほしい。

答(市長)

①社会的に弱い立場にある人々に対しては、年末に市独自の措置としてかなりの見舞金を支給した。来年度の予算措置については、まだ具体的な構想を固めていないが、積極的に取り組んでいく考えだ。

失業者に対する再就職については、職業安定所が中、高齢者

就職あつ旋の拡充として、市役所にも窓口を設ける考えがあるよう

なので、これが実施されればかなり前進するものと思う。

②石油ショックに伴う電力節減で、町を明るくする会の新規事業は中止していたが、来年度は積極的に街路灯の設置事業を進めていきたいと考えている。

また、電気料を市費負担するよう提案があったが、電気料金はその地域の住民の方々に負担していただくよう考えている。

③県立中央病院移転後の跡地払い下げについては、県当局も市に一括払い下げという意向のようである。

したがって、移転完了と同時に話し合いが急速に進むと思うが、払い下げ後の跡地利用についてはあの地域の重要性から考えて、将来悔いのない方向を出さなければならぬので、審議機関をつくり具体的な利用方法を検討していきたい。

④市立図書館建設についてであるが、鳥取市には県立図書館が設置されており、この充実計画も

あるようなので、市立図書館の建設は現在のところ考えていない。

当面は、市民図書室の蔵書充実が第一であり、これを積極的にやっていきたい。

将来の構想としては、県立図書館の整備状況などを勘案してかためていきたいと思う。

⑤市内に私立高校が二校あり、多くの市民の子弟が教育を受けており感謝している。今日の経済状況から推察して、経営は決して楽でないと思っている。

しかし、現在の経営実態がどのようになっているのか関係の方々から話しを聞いていないので、よく実態を聞いた上で対処していきたいと考えている。

⑦徳吉団地は、昭和四十八年から五十四年までの七カ年で建設する団地である。

この団地は、鳥取市のモデル団地にしたいと考えており、道路の全面舗装はもとより、遊具を備えた二千七百平方メートルの児童公園、二千二百平方メートルの緑地帯を設けるほか、入居者の便利を図るための公衆電話、街路灯を設置した環境のよい団地にする。

答(教育長) ⑥昭和四十八年度の児童生徒の校内事故に対する補償は、件数六百三件、給付額百七十六万四円余である。

共済掛け金を全額市費負担にしてはという提案があったが、父兄負担となっている年額掛け金九十円は、県内全市町村が統一して決定した額であり、これを市費負担に変更する考えはいまのところもない。

の議員選出について人権擁護委員候補者の推せんについて

《十二月定例会議員提出》

第7号 鳥取駅高架化調査特別委員会設置について

第8号 千代川鳥取港整備調査特別委員会設置について

第9号 水資源調査特別委員会設置について

第10号 決算審査特別委員会設置について

第11号 千代川流域下水道整備事業の促進要望決議提出について

第12号 電信電話料金値上げ(案)撤回を求める意見書提出について

第13号 失業者対策と完全雇用の促進に関する決議提出について

請願と結果

採択されたもの

○市道編入について

(東扇町 山本清教)

○橋の架替について

(倭文 田中美津春ほか)

○市道編入について

(吉成 森原辰巳ほか)

○道路及び側溝整備について

(湖山町 谷口幸蔵ほか)

○遊園地整備について

(湖山町 松浦孝ほか)

○小学校教育施設等の整備について

鳥取港背後地農民に 代替地を保障せよ



鳥取港の背後地として整備が予定される千代水平野

③鳥取市は、過去多くの事業を起債、債務負担行為、財産処分などで行ってきたが、地方財政の危機といわれる現在、今後の財政運営は一段ときびしいものになると思う。また、地方財政を強く庄

未開発地域を造成

答(市長) ①本市の総合開発計画は、国の総合開発計画が根幹となっているが、この新全総の破たんが明らかになった現在、部分的な手直しでは解決できない基本的な問題を含んでいる。成長なくして福祉なし、といわれた生産第一の考え方を反省した上で、根本的に再検討する必要があるが、この点について市長の基本的な考え方を伺いたい。

しかし、国の政策や経済情勢が変化しただけで、これを無視することはできないので国全体の動向と

迫るものに低率な地方交付税の配分、多額な超過負担の問題がある。

地方財政の危機打開のために、超過負担の解消と大幅な地方交付税の引き上げが重要な課題であるが、今後どのように対処しようとするのか。

④現在の工場設置奨励条例を廃止して、中小企業の近代化合理化を図るため、中小企業振興条例を

制定し、一定の助成を行なう考えはないか。

⑤学校図書館法によると、すべての学校に図書館の設置を義務付けている。しかし、本市の図書館購入費はすべて父兄負担となっていて、それが実情である。また、図書館の管理運営を行なう司書の配置は一部単備補正がなされたが、まだ多くの超過負担となっているので、全国市長会などを通じ、国の来年度予算に解消策を講じるよう強く要請していく。

土地提供者が犠牲となるようなことは絶対避けなければならない。代替農地については、広域営農団地周辺にかなりの未開発の地域があるので、新しく農地を造成していきたいと思っているが、こと重大な問題なので慎重に検討していきたい。

③過去、市民の福祉向上のため多くの事業をやってきたことは指摘のとおりである。しかし、結果的に物価高騰した現在からみる

りの一つとして、老人の散歩、若人が将来について語り合える楽しい憩いの場としての公園づくりが必要だと思いが、具体的な案があれば説明してほしい。

また、青少年の健全育成のため施設が十分でなく、個人で気軽に利用できるものが少ない。将来の鳥取市の担い手となる、青少年にもっと積極的な行政が必要だと思いが、市長の考えはどうか。

③最近の不況は、長期深刻化の様相を呈し企業閉鎖、操業短縮、賃金カットなど市民にとって重大な問題となっている。これらに対

と良かったといえるのではないかとと思う。今後は、起債の償還などで新事業の投資ができないという事態が生じないよう慎重にやっていく。

次に、地方財政のガンとなって

いる超過負担の問題であるが、今回学校建築、公営住宅建設など、一部単備補正がなされたが、まだ多くの超過負担となっているので、全国市長会などを通じ、国の来年度予算に解消策を講じるよう強く要請していく。

④商工業関係団体に対しては、現在まで、いろいろと助成策を講じてきたが、その部度交渉をやり助成を行なっているのが実態である。提案のあったことも一つの方法であり十分検討してみる。

⑤学校図書館については、指摘のとおりで誠に申し訳ない。いままです学校施設整備に重点をおいていたが、今後は全体的な環境整備と父兄負担の軽減などと併せて対処したい。

つ強力な対策が必要である、市長の具体的な考えは。

③中小企業対策としては、企業の集団化、企業診断、緊急融資対策などをやってきたが、最近の不況は木工家具、家庭電器関係に強く出ている。市としても出来るものをと考える、緊急不況対策懇話会を設置したので、なんらかお役にたちたいと思っている。

①市民税と所得税とも来年度最低額の引き上げが行なわれる予定である。この課税最低額を所得税と同一まで引き上げる考えはない。

②先進都市にあるような広場をもつ公園は、残念ながらない。しかし、現存の袴谷公園、久松公園を整備すると同時に、袋川周辺を憩いの場として整備したい。ま

た、市民体育館の裏一体を、スポーツ公園として来年度から本格的に取り組み、趣旨にそなうようにしていく。

①保育事業について

②西町 森下穂

継続審議中のもの
○校区改正について
(安長 徳田吉久ほか)

○校区拡張と校舎改築について
(吉方 佐々木亮一ほか)

○子供の遊び場防護網設置について
(東里仁 米沢嘉敏ほか)

○校舎改築について
(東町 多久二郎)

○校区再編について
(船木 福田千賀雄ほか)

○校区変更について
(東町 岸本務)

○市道拡幅について
(大塚 水内安幸ほか)

○市道新設について
(庵丁人町 加納勝己ほか)

差はあるが上げる

市民税の課税最低限 所得税と同一に

質問(共産党) ①鳥取市総合開発計画は、国の新全国総合開発計画が根幹となっているが、この新全総の破たんが明らかになった現在、部分的な手直しでは解決できない基本的な問題を含んでいる。成長なくして福祉なし、といわれた生産第一の考え方を反省した上で、根本的に再検討する必要があるが、この点について市長の基本的な考え方を伺いたい。

②鳥取港の背後地となる、千代水地区の関係農民の中には強い反対があるときき、これは農業を続けるだけの土地は守りたい、という深刻な問題であるが、市長はこれに対し代替農地を保障すると言明されているようだが、具体的にどのように用意する考えであるのか。

②明るい町づく

①個人市民税と、所得税との課税最低限に大きな差があり、物価狂乱のおり市民生活に大きな負担となっている。この個人市民税の課税最低限を所得税と同一にし、市民の税負担軽減を図るべきだと思いが、市長の考えはどうか。

①個人市民税と、所得税との課税最低限に大きな差があり、物価狂乱のおり市民生活に大きな負担となっている。この個人市民税の課税最低限を所得税と同一にし、市民の税負担軽減を図るべきだと思いが、市長の考えはどうか。

②先進都市にあるような広場をもつ公園は、残念ながらない。しかし、現存の袴谷公園、久松公園を整備すると同時に、袋川周辺を憩いの場として整備したい。ま

た、市民体育館の裏一体を、スポーツ公園として来年度から本格的に取り組み、趣旨にそなうようにしていく。

次に、体育施設などの利用については、青年の方々に運営委員会のようなものを作ってもらい、気軽に利用できるものにした。

③中小企業対策としては、企業の集団化、企業診断、緊急融資対策などをやってきたが、最近の不況は木工家具、家庭電器関係に強く出ている。市としても出来るものをと考える、緊急不況対策懇話会を設置したので、なんらかお役にたちたいと思っている。

た、市民体育館の裏一体を、スポーツ公園として来年度から本格的に取り組み、趣旨にそなうようにしていく。

次に、体育施設などの利用については、青年の方々に運営委員会のようなものを作ってもらい、気軽に利用できるものにした。

③中小企業対策としては、企業の集団化、企業診断、緊急融資対策などをやってきたが、最近の不況は木工家具、家庭電器関係に強く出ている。市としても出来るものをと考える、緊急不況対策懇話会を設置したので、なんらかお役にたちたいと思っている。

た、市民体育館の裏一体を、スポーツ公園として来年度から本格的に取り組み、趣旨にそなうようにしていく。

次に、体育施設などの利用については、青年の方々に運営委員会のようなものを作ってもらい、気軽に利用できるものにした。

新たに選任された常任委員会などの委員は次の通り。

〔総務委員会〕		委員長 山本 武富(新政)	委員 久嘉(新政)	委員 伊藤 昭二(共産)	委員 廣田喜代治(新政)	委員 河西 正治()	委員 前田 俊政(社会)	委員 太田 吾郎(公明)	委員 井関 純雄(新政)	委員 渡辺寛太夫(新政)
〔建設水道委員会〕		委員長 岡本 善徳(新政)	委員 村川 和夫(公明)	委員 中村 巖(社会)	委員 斧谷寅之亮(新政)	委員 太田垣富男()	委員 井上 幸喜(社会)	委員 上根 庸蔵(新政)	委員 足立利喜雄(新政)	委員 伊藤 貞男(新政)
〔教育民生委員会〕		委員長 岩城 正美(社会)	委員 木下 金治(新政)	委員 高垣 幸壽(社会)	委員 田中 英教(新政)	委員 竹内 直光(新政)	委員 藤原 南山(公明)	委員 船越礼次郎(新政)	委員 池上 辰雄(新政)	委員 西川 徳弥(新政)
〔商工農林委員会〕		委員長 竹内 恒次(新政)	委員 中山 政一()	委員 西尾 義昭(民社)	委員 宮脇 準一(新政)	委員 渡部万亀造()				
〔千代川・鳥取港整備調査特別委員会〕		委員長 山本 武富(新政)	委員 足立利喜雄()	委員 上根 庸蔵(新政)	委員 河西 正治()	委員 渡部万亀蔵()	委員 宮脇 準一()	委員 木下 金治()	委員 井上 幸喜(社会)	委員 伊藤 昭二(共産)
〔水資源調査特別委員会〕		委員長 井関 純雄(新政)	委員 岡本 善徳()	委員 竹内 直光()	委員 太田垣富男()	委員 中山 政一()	委員 中村 巖(社会)	委員 井上 幸喜()	委員 村川 和夫(公明)	委員 伊藤 昭二(共産)

電信電話料金値上げ(案)撤回を 求める意見書

日本電信電話公社は、人件費の高騰、資材の値上がり等による収入の悪化、資金調達難を理由に電信電話料金の大幅値上げを予定している。

今日、電報電話は国民生活に欠ける現状を認識するとき、公共料金の値上げが、今日のインフレをいっそう促進するものであり、国民生活に与える影響はきわめて大である。

昭和四十九年十二月二十六日
鳥取市議会議長 池原賢太郎
郵政大臣 村上勇殿

千代川流域下水道整備事業の促進 要望決議

千代川は、地域住民の日常生活に深い関係をもち、心の故郷でもある。

この千代川をより美しく保ち、豊かで住みよい故郷を建設するため、次の事項を強力に推進する。

一、千代川及び千代川水系河川について、早急に流域別下水道整備総合計画を定め、流域下水道事業を促進されるよう県に対し要請

昭和四十九年十二月二十六日
鳥取市議会議長 池原賢太郎
鳥取県知事 平林鴻三殿

失業者対策と完全雇用の促進に 関する決議

総需要抑制ならびに金融引締め政策により、経済界はインフレ下りの不況に直面し、経営の危機にひんしている。

こうした経済情勢の中にあつて、中小企業ならびに零細企業は、不況の波をもろに受け倒産、操業停止、操業短縮を余儀なくされ、失業者は増大し、社会不安はさらに深刻化する現状にあるとき、失業

者の対策は急務を要するものであり、完全雇用の実現にあつても全力を尽されるよう強く要望するものである。

昭和四十九年十二月二十六日
鳥取市議会議長 池原賢太郎
労働大臣 長谷川 峻殿

名所・旧跡

湖山地の石がま

フナ、コイ、ウナギ漁のための湖山地特有の漁具の一種であり、釜に似ているところから石がまといわれる。現在大小五、六十個あるが昔はもつと多かつたようである。そのころは一個の石がまを作るのに田んぼ一町歩の値段に相当する費用がかつたという。石がまが全体の重量が三百ト

を越すものも珍しくない。魚の群れがこの中に入つたころ、上部のつき穴から棒で石がまの一番奥のどうかんといふところへ追いつき、上からおとし戸をおろし逃げ道を遮断して魚を網ですくう。石がまは十二月から二月の厳寒期一杯で、この間二、三回使用する。