



鳥取市政三本の柱の信頼される市政の住民福祉の充実の近代的なまちづくり

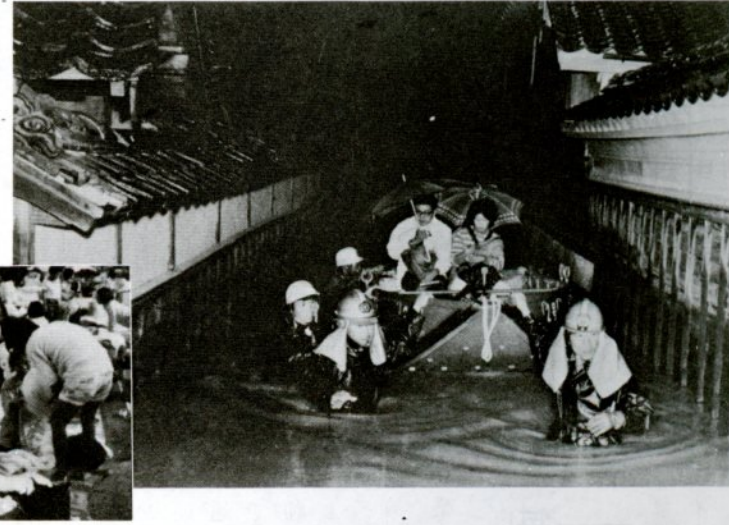
水のこわさ まざまざ

台風17号で大きな被害

台風十七号に刺激されて九月八日昼から断続的に降り続いた雨は、十日午前九時すぎ、ついに千代川の水位を行徳の観測点で六・三七と、警戒水位(四・七)をはるかに突破させ、計画高水位にあと七十七・七と迫る大増水。このため、吉成地区では住宅をは

さんで流れる袋川、大路人、清水川の水が逆流し、見るまに浸水家屋が続出。滝山地区では天神川の堤防が一部決壊するなど大きな被害が出始めました。

市は午前十時、吉成地区などに避難を勧告、市消防本部のボートが出動して被災地帯は近くの市民体育館、美保小学校などに避難。十一時半には市災害対策本部を設置しました。決壊の危険が迫った堤防が相次ぎ、各所でガケ崩れ。国鉄は東部一円ですべて水位が上がり、若桜橋付近で橋下一辺近くまで水位が上が



濁流の中で被害者を救出する消防署員と自警団員 (10日午後11時5分、的場地内で撮影) =新日本海新聞社提供

美保小学校に避難して不安な一夜を過ごした東吉成地区の人たち (11日午前10時ごろ)



木流し工法で野坂川の水勢を弱め堤防の補強工事をする人たち (11日午後4時ごろ、野坂地内で)

校、保育所は午前中で授業を打ち切りました。夕方までには東吉成、滝山、大杖団地などの住民が小学校やお寺に避難する一方、災害救助法が適用されて、床上浸水世帯に医薬品、寝具、食糧などを支給。各地区では消防団、自警団、婦人会が避難、救助、護岸補強工事、たき出しなどに活躍し、事業所などから見舞品や食糧が提供されました。

市の対策本部は職員四百五十人を市役所内に待機させ徹夜の警戒態勢に入りましたが、夜になっても被害は続き、的場地の全戸が浸水。外部からの連絡道路が水没して住民が孤立したため市消防本部の救助隊が出動、自警団と力を合わせ、胸まである濁流の中を一軒一軒回って老人や子供、婦人をボートで救出しました。

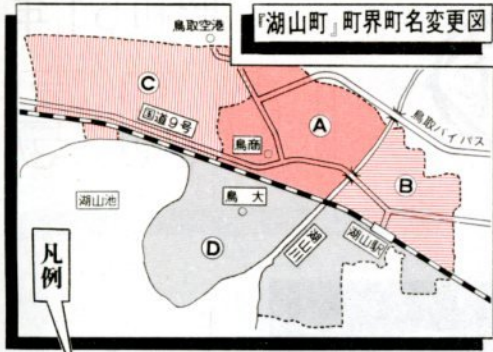
今回の台風は雨台風の典型で、水の恐ろしさをまざまざと見せ、四十七年七月の集中豪雨以来の大きな被害をもたらしました。床上浸水約四百五十戸、床下浸水は約一千七百三十戸で、道路、河川、橋など計二百九カ所の土木施設が被災、二百十二カ所の農地、農業用施設などが冠水し、被害総額は約十六億二千万円と推定されます。

この被害を見ると、記録的な降雨量(八日から十三日まで計四四一・ミル年間降雨量の約五分の一)であったことは事実ですが、久松山系の水の処理をはじめ、狐川、天神川、清水川、湯所川、砂田川など内水排水の役割りを果たしている中小河川の整備が遅れていたことも大きな原因であったものと反省し、これらの一日も早い整備を関係機関ともども努力することになっています。

来月にも一部実施へ

湖山町の町界町名変更

近年、郡市の急速な発展に伴って、市街地周辺が宅地化され、公称名でない町名が使われているため、町界等がはっきりとしない地域がありますので、市では、七月二十三日、鳥取市町界町名整備審議会（鈴木敬直会長）から「鳥取市の町界及び町名の整備に関する基本方針について」の答申を得、これに基づいて、第弾として「湖山町」の町界町名の変更に着手。地元の方々のご意見を十分に組み入れ、左図のように「湖山町東一〜五丁目」「湖山町西一〜四丁目」「湖山町南一〜五丁目」「湖山町北一〜六丁目」の二十町に分割。こ



区分	新町名	変更予定
A	湖山町北1〜6丁目	51年11月
B	湖山町東1〜5丁目	52年6月
C	湖山町西1〜4丁目	
D	湖山町南1〜5丁目	52年9月

▶湖山町東3〜4丁目、湖山町西1丁目、湖山町北2丁目にある区画整理予定区域の町名変更時期は区画整理後

れにより、現在の約三千七百世帯が東・百五十、西・八百、南・千三百三十、北・千六百二十、となります。この町界町名の変更の時期は、「湖山町北一〜六丁目」が区画整理予定区域を除いて十一月一日に、「湖山町東一〜五丁目」と「湖山町西一〜四丁目」がいずれも区画整理予定区域を除いて来年六月に、「湖山町南一〜五丁目」が来年九月に変更実施の予定です。新しい地番については、地区公民館（☎28-11017）、各区長、市政室（☎市役所内線230）、市民課

マイカー通勤自粛運動

（☎同252）へお問い合わせください。なお、同審議会答申には、当面町界町名整備を要する地域として行徳・西品治・吉成・浜坂・卯垣・岩倉・東今在家・桜谷・大代・賀露町があげられており、これらの地域も状況を見ながら順次整備していく計画です。

この四月から市民運動として進められている「マイカー通勤自粛運動」も、はや半年を経過。市交通対策本部（本部長・金田市長）では、このほどこれからの自粛運動の推進について協議し「ノーカーデー」実施などを決定しました。主な自粛推進内容は次の通り。
●対策本部委員を中心とする事業所訪問班（六班）を編成し、事

毎月1日

来年3月まで

業所と事業所組合代表に対し、マイカー通勤自粛の推進を要請。
●マイカー通勤者一人ひとりの自覚を促し、協力を得るため、今月一日から来年三月一日（ただし一月一日は除く）までの毎月一日を「ノーカーデー」とする。
●バス利用者の利便の向上を図るため、バス会社と、共通乗車券・乗り継ぎ券・ダイヤ編成等を協議。

市政雑感 56

金田裕夫

構想は大きく持つべきだ

山陰線の余部の鉄橋を通るたびに思う。建設が明治四十三年で二年半の歳月で完成したこと、当時の国力と技術で、四十キロの高さで四百キロの鉄橋を山陰の僻地につくったこと、文字通り大英断だ。また全国くまなく鉄道を比較的短期間に張りめぐらした当時の国の為政者の決断は命がけのものだ。敬服の外ない。これが今日の日本の発展をもたらした大きな原動力であったと思う。

最近、構想は大きく持つべきだとしみじみ感じる。広島に赴くと百キロ道路その他いづれの街路も広い。広大な公園も都心にある。鳥取も最近の交通渋滞に苦心し、防災対策に苦慮するにつけ、大火災後、当時の為政者が困難はあったであろうが、英断をもって大きな構想で都市計画を実施すべきであったと思う。

私は「二十万都市」を想定し、計画的に近代的都市機能を整備するよう努力しているが、一部に構想が過大だとの批判も頂く。私は絶対そうでないことを信じている。駅の高架も二百億に近い大事業であるが、南北の交通障害を打開し南への発展を可能にし、将来に特筆するべき施策だ。この完成もそう遠くないが、これは前知事石破氏の卓抜した識見と努力に負うところが大きく、深く敬意を払いたい。新鳥取港の築造も、南環状バイパス、流通団地、ニュータウンの造成等も必ずやり遂げなくてはならぬ。

先般、松下幸之助氏の宅地大造成論を読んだ。すなわち国土の七割を占める山を削って海を埋め立てる。三百億坪の土地が造成される。二百億坪といえ、今、日本人が住み、また住み得る土地の面積と同じで、仮に造成費が一兆円かかっても、坪十万円とすれば、三兆円となり差引二兆円の価値即国の富が増える、こういう論である。もちろん、こううまくいくものでないが、構想の雄大さに敬服した。日本の住宅地ほどせこましい所はない。これを広げるにはどうすべきかの命題に対する見解である。もちろん、自然環境破壊のこと、具体的に埋め立ての適地があるかどうか、等々。現実に実施するとすれば問題は多いが、構想は傾聴に値すると思う。

（市長）

県立中央病院跡地利用研究会が報告

文化的福祉施設として整備

児童文化センターや市民劇場

休日・夜間診療所など建設

- 吉方温泉三丁目にある県立中央病院跡地の…
- 有効利用について検討を進めていた。鳥取県…
- 立中央病院跡地利用研究会(浜野二郎会長・委…
- 員十六人・幹事六人)は、六月八日の第一回…
- 研究会を皮切りに、三回の研究会を開き、九月…
- 十七日に金田市長に対し「市民全体の文化的…
- 福祉施設として、福祉文化会館と共に、しあ…
- わで豊かな市民生活をはぐむコミュニティ…
- イ(地域社会)の中心的公共施設を創造するこ…
- …とが適当である」との報告書を手渡しました。…

この中央病院跡地は、本館部分(八千九百平方メートル)と宿舎部分(二千九百十四平方メートル)の併せて一万一千二百三十三平方メートルにもぼり、市街地に位置する公共空地として、この有効利用については、市民から多くの期待と関心が寄せられていました。

報告された具体的施設は、文化センター施設と健康・医療的施設に区分されており、その概要は次の通りです。

- 【文化センター施設】①児童文化センター②工作、音楽、科学、美術、集会室などを整備③成人館④中央公民館の分館的性格を持たせ、市街地公民館として、研修室、割ぼう室などの必要施設を整備⑤図書館⑥県立図書館との関連を十

分検討し、適正な内容、規模とし、大人用・小人用読書室、書庫などを整備④市民劇場⑤四百人程度収容の小劇場とし、楽器を伴った音楽の演奏音が近隣に障害を及ぼさないよう設計された音楽練習室⑥二百人程度収容の集会室、展示室、管理室を整備⑦の五つの機能を併せ持つ施設とし、施設管理の集中化により維持管理費の軽減を図り得るものにし、駐車場等の付属施設も十分考慮し、空間を

利用した植栽により緑地公園的なふん囲気の中に建造物を配置する。【健康・医療的施設】休日・夜間診療所、看護婦養成所など医療関係養成機関、各種医療センター的施設は医療関係団体を施行主体とし、県・市との連係を密にし標準的公共性格の健康・医療施設とする。

なお、特記事項として、今研究会から検討除外した宿舎部分跡地について、現在青少年向けの体育施設の不足が目立ち、利用者層からの要望も強く打ち出されていることも考慮し、体育館、テニスコートを含めた都市公園として整備し、跡地全体を調和のある緑地公園的施設とするように、との要望

が明記されています。以上、研究会の報告ですが、市ではこの報告を基に、実施計画をたて、五十三年度からの具体的着手を目指しています。



豪華なマンツルピースのある「謁見所」

七十人を招いての園遊会が開かれる予定で、一般公開は三日の「文化の日」からになります。県立科学博物館として、長い間市民に親しまれていたこの「仁風閣」も、昨年一月からの修復工事(事業費一億七千万円)により城跡公園に位置するにふさわしく、明治の姿そのままに白亜の洋館としてよみがえりました。

館内には、修復関係資料・大正天皇(当時皇太子)ご来鳥にちなむ資料・明治風俗資料などを展示し、豪華なマンツルピース(壁付き暖炉)の備わった謁見所、御座所、御寢室などと併せて、ご覧いただけます。ご家族そろってお出かけてください。開館時間は午前九時～午後四時まで。なお、仁風閣の観覧料と使用料、それに仁風閣裏の宝扇庵使用料は左表の通りです。

来月3日から一般公開

国の重要文化財「仁風閣」が修復を終え、いよいよ公開です。十一月一日に修復完成の記念式典が、次いで二日には市政功労者約二百



宝隆院庭園の池に、姿を映す白亜の洋館「仁風閣」

◎「仁風閣」観覧料◎

区分	料金(1人1回)	
	個人	団体
小・中学生	20円	15円
高校生	50円	40円
大学・一般	100円	80円

※「団体」は20人以上。

◎「仁風閣」使用料◎

「謁見所」「陳列所」「御食堂」が使用でき、みな同一料金です。

■1日=5,000円

■半日=3,000円

◎「宝扇庵」使用料◎

■休憩(1時間以内)=1人1回50円。まっ茶提供の場合は1服につき50円を加算。

■会合等=1日につき2,400円。半日につき1,200円。

★「1日」は午前9時～午後4時。「半日」は午前9時～午後0時30分または午後1時～4時



金田市長

出席者



遠藤修輝さん

美萩野二丁目・
労組役員・35歳



谷口 亮さん

江崎町・建築士
・43歳



藤森寛義さん

大桶・農業・39歳



涌本祐之さん

吉方温泉丁目・
会社役員・40歳



山根清司さん

湖山町・市連合青
年団団長・26歳

所で市民の方にアンケートをとつて、どういふ鳥取市が望ましいか、聞いたことがあるんです。その時に「将来、生産都市として生まれ変わるべきだ」という人が三三%「観光都市を目指すべきだ」とい

うのがやはり三分の一あったんです。その他は「学園都市」「教育文化都市」「官公庁中心の都市」等でした。これを読み取ると、市民のニードというのは、いわゆる「調和のとれた街づくり」ということではないか、と思うんです。そこで、人間と自然と産業(生産)が調和のとれた街づくりというのが基本構想にすることが、現段階でも十年後、二十年後でも決して誤りではないと思うんです。

市役所移転を考えてみては

遠藤 二十万の人口になった場合に、駅北に政治・ショッピング・コミュニティ等全部の機能があつて、駅北に出て来んと市民生活が満たされないといいことでは、とてもやれんという感じがすね。

市役所 今の通りですヨ。だから駅南にも同じようなショッピング・コミュニティ等の機能もある程度はなくてはいいかん。湖山・賀露を一つの地域と考えると、大雑ばに都市機能の分散というのは、駅北、駅南、湖山・賀露の三極という事で考えていったらいいんじゃないかと思ひます。

市役所 将来的に、また鳥取港も重要港になるべきだし、また鳥取港も重要港湾になったんですし、それに関連した企業を積極的に張り付けることです。それに、事業所と住宅を離すというか、都市機能の区分をしてほしい。そのような都市構造によって、市民が働き易い、公害のない住みよい街となると思ひます。

市役所 鳥取市の都市像として役所が動かれんと、ほかには動きませんデ……。

都市機能の分散配置を

分散配置を

藤森 「魅力ある街づくり」ということになる、若い世代が定着するということではないでしょうか……。国土庁が言ってますが、昭和六十年には千二百万人の人口が増え、そのうち九百万人がおそらく地方都市に分散するであろうというのですが……。Uターン・Jターン組にしても帰って来て定着するのが五〇%ぐらいだそうです。だから、若い人が出ていかないで、勤労者階級の増える街でなくてはいけません。

山根 若い者が鳥取市に住みつくようにする、ということを考えますと、まだ福利厚生面を拡大すべきだと思ひます。そのことによ

働きやすい 住みよい街を

度ではなくてはいかん。湖山・賀露を一つの地域と考えると、大雑ばに都市機能の分散というのは、駅北、駅南、湖山・賀露の三極という事で考えていったらいいんじゃないかと思ひます。

市役所 将来的に、また鳥取港も重要港になるべきだし、また鳥取港も重要港湾になったんですし、それに関連した企業を積極的に張り付けることです。それに、事業所と住宅を離すというか、都市機能の区分をしてほしい。そのような都市構造によって、市民が働き易い、公害のない住みよい街となると思ひます。

市役所 鳥取市の都市像として役所が動かれんと、ほかには動きませんデ……。

市役所 鳥取市の都市像として役所が動かれんと、ほかには動きませんデ……。

けません。それから、魅力ある商店街があったり、また娯楽面でも若いエネルギーを満足させるものも必要だと思ひますし、芸術・文化というか、若い者の教養に役立ち得るような文化施設も必要です。

遠藤 東京、大阪と比べて生活程度がどうかということを考えてみると、鳥取の方が楽な場合があるんですネ。そうすると、なぜ、むこうへ行くかという、若い人向けの色々なレジャー、文化施設があるというようなことですね。

だから、野外音楽堂、集会所なんか考えないとネ……。

また、みんなが協同して、いいものを考えようという意識が芽生えんといけんと思ひますが……。

市長 しかし、魅力とはなにか

市街地中心に市民の森を

市長 “交通基盤整備”という

ことでは、構想として①山陰本線複線電化を早く進める②智頭線電化を進める③鳥取・姫路間を電化する④山陰新幹線⑤山陰海岸自動車道⑥中国横断自動車道⑦鳥取空港の滑走路を二千里に延長——と色々ありますが、昭和七十年を考えると、山陰海岸自動車道はどうかと思ひますが、山陰新幹線、智頭線電化、山陰本線複線電化はできないといけんと思ひます。

と言つても、若い者と年配の者とは感じ方が違うし、集会所、娯楽施設の充実が魅力ある都市の条件のすべてでもないし、なかなか難しいことですね。

新しい

メインストリートを

いんです。そのほか活用可能な所は、野坂、三山口、覚寺裏などのようですね。だから、せっかくの農地はつぶしたくないし、これからの住宅地は今までのように農地をつぶすのではなくて、若干離れた丘陵地帯に建設すべきだと思つております……。

谷口 メインストリートが若桜街道では不満ですネ。あんなものをメインストリートと言いたくないですネ。スポーツ広場に隣接してでもいいから、明治神宮外苑にあるような並木道があつてもいいですヨ。我々の誇りにできる街づくりも、新しい場所だつたらできるんですヨ。農地を貸してもらわなけれせんけど……。

市長 いいですね。

藤森 鳥取市の五五%が山林原野なんですネ。これからは、これの活用も重要なことだと思つて、住宅地をそちらの方に持つていくというようなことはできませんか……。

市長 ええ、今考えているのは、津ノ井に一人位収容のニュータウンをつくるということなんです。鳥取市の丘陵地帯は、わりに古墳がありまして、活用していくんですワ。津ノ井あたりは古墳が少な

り込むようにしたいと思つてます。駅南にはスポーツ施設も色々あるし、また市民体育館の近くには約四・八畝のスポーツ公園をつくることにしています。

それに、駅南の駅前広場も駅北と同程度の広場にしたいと思ひますし、富安宮ノ下線（内環状線バ

イパス）までは、駅の正面からある程度の区域を定めて、シヨッピング、ホテルを主体とし、緑のある空地も配置し、買物公園的な区域にしては、と思つております。

海洋博物館

青少年旅行村も

涌本 国体も昭和六十年誘致が決まっていますネ、だからスポーツ広場のなもの、かなり充実しますヨネ。

市長 いや、国体では布勢の総合グラウンドを整備するだけであつて、もう一カ所、観覧席のある体育館はつくろうと思つています……。

市街地にも、六十年までには町内で管理してもらえような体育館を四カ所ほど考えています。それに、中央病院跡地にも、図書館、市民小劇場、児童文化センター、体育館、グラウンドなどの施設を考えています。また、若者に対するひとつの夢として、文教施設で、大学の充実

ということがありますネ。鳥取大学に法経学部をつくつてほしい、と大学、文部省にお願いをし、かなり明るい見通しになって来てるわけですが、これはぜひ押し進めたいと思つています。女子短大も考えています。国立芸術大学を別途に湖山池の湖畔に設置したらどうなるものか、とも考えています。

交通が便利になつたら、全国をまたかけた大学があつてもいいわけですね。

それから構想としまして、若者に魅力あるレクリエーション施設として、十六本松に海洋博物館、プールも含んだ海浜公園をつくつたらどんなものかと思つてますし吉岡に新しいゴルフ場ができるので、今の鳥取ゴルフ場は子供の遊び場にしたらどうか、それから明治地区に青少年旅行村をつくつたらどうか、湖山池周辺に旅館団地をつくつたら、森林公園もどうかなど考えています……。

藤森 何にしても、住みよい街づくりには、行政主導型の公共投資が先行投資になってやつていかないとダメじゃないでしょうか。その時点で少々むだがあつても、やつていただきたいと思ひますが……。

市長 それは、そうだと思ひます。だが、市民の協力こそ大きな原動力です。どうも長時間、貴重なご意見をいただきました。——おわり

同和問題

シリーズ

同和对策事業

を考える



ご承知の通り国は、同和問題を早急に解決することが「国の責務」であると同時に「国民的課題」である、という認識にたつて、同和对策事業特別措置法を制定し、地方自治体を通じて、同和地区の生活環境の改善・社会福祉の充実・産業職業の安定・教育文化の向上・基本的人権の擁護などを強力に推進し、生活水準の向上をはかり、一般地区との格差をなくすること、差別的偏見を根絶することに努めています。

事業費のほとんどは国が負担

国庫補助事業として地区の環境整備などを実施する場合、経費負担の割合の一例をあげますと、三分の二が国庫補助金、残り三分の一は起債になっています。

「起債」というのは、国から借り入れするお金のことでありますが、この起債の返済に要する経費の十分の八は、国から市町村に交付される地方交付税算定の基礎となり、最終的に鳥取市が直接負担する割合は、約六・六%ととなります。

ところが、こうして近年、同和地区の生活環境がよくなるにつれて「逆差別だ」という声をしばしば

第三条 すべて国民は、同和对策事業の本旨を理解して、相互に基本的人権を尊重するとともに、同和对策事業の円滑な実施に努力するように努めなければならない。

第五条 同和对策事業の目標は、対象地域における生活環

同和对策事業特別措置法から

境の改善、社会福祉の増進、産業の振興、職業の安定、教育の充実、人権擁護活動の強化等を図ることによって、対象地域の住民の社会的経済的地位の向上を不当にはばむ諸要因を解消することにあるものとする。

場合もありますが大きな差異はありません。

これによって、対策事業経費のほとんどが国費でまかなわれ、市費の負担は極めて軽微であることがおわかりいただけると思います。

また、同和地区の個人住宅にし

ても立派なものが次々に建築されていますので、国や市が「タダで提供している」ような錯覚をお持ちの方もあるようですが、決してそうではありません。長期返還・低利息ではあっても、全部個人の借入金と自己資産によるものであり、いわゆる借金によって建築されていることをよくご理解いただきたいものです。

ちなみに、同和对策事業特別措置法の一部を抜粋しましたので、市民の皆さんも法の精神をご理解の上、ご協力をお願いいたします。

【十月】都山流尺八鳥取幹部

会演奏会 三日、市民会館ホール
 ル▽群青洋画展 六～十日、福祉文化会館四階▽チャーチル会鳥取洋画展 六～十一日、市民会館ギャラリー▽鳥取俳画同好会作品展 九～十二日、福祉文化会館三階▽法村・友井バレ

ー鳥取教室公演 十日、市民会館ホール▽鳥取書道連盟作品展 十一～十四日、福祉文化会館四階▽鳥取俳画草樹会作品展 十四～十七日、同三階▽市美術展入賞作品展 十五～十八日、同五階▽鳥取明吟会・鳥取吟詠

会の吟詠剣扇舞 十六日、市民会館ホール▽鳥取管絃幹部会・上田流尺八鳥取芳友会・みやこ会の邦楽合同演奏会 十七日

市民文化祭

日程 - その1 -



10/3 ~ 11/21

同▽丹丘会日本画展 二十～二十四日、福祉文化会館四階▽集団フォトとっとり写真展 同、同五階▽鳥取茶道連合会茶会 二十四、二十五日、七流派が市内七か所で行う鳥取華道各流連合会生花展 三

十一月 鳥取演劇鑑賞会十一月例会(俳優座・漂流の果て) 一日、市民会館ホール▽鳥取美術家集団作品展 一～七日、同ギャ

ラリー▽県民謡協会民謡舞踊 三日、同ホール▽鳥取俳人懇話会俳句大会 同、砂丘荘▽鳥取凡才会盆裁展 六～八日、福祉文化会館三、四階▽鳥取宝生会・鳥取観世流連合会・喜多流鳥取連合会の謡曲大会 七日、市民会館ホール▽鳥取おやこ劇場十一月例会(劇団風の子・カレドニア号出帆) 十日、同▽一音会ギターコンサート 同、福祉文化会館四階▽東光会鳥取グループ洋画展 十一～十五日、同三階▽鳥取日舞連盟舞踊 十四日、市民会館ホール▽県労政事務所美術展 十七、十八日、福祉文化会館五階▽鳥取うみなり川柳会川柳展 十九～二十一日、同四階

第2回



最優秀に賀露小

花いっぱい花壇コンクール

市と市緑花協会では、このほど「第二回花いっぱい花壇コンクール」を行いました。参加団体は八団体でしたが、どの花壇も手入れは十分。見事なものばかり。審査

委員五人により、「花の総合美」「手入れ」等について厳正に採点。審査結果は、最優秀賞に賀露小学校、優秀賞に津ノ井保育所・遷喬小学校、川下町内会、奨励賞に城北保育所・わかば保育所・世紀小学校・大正小学校でした。

来月6日から 木の日まつり

「みんなが木を植え、街を緑で埋め、明るい豊かな街づくりにつとめよう」と催される「木の日まつり」市、市緑花協会共催)も、今年で4回目を迎え、市民のまつりとして、しっかりと根をはやしています。

このまつりは、11月6日から12日までの「緑の週間」中に、「木の日(11月7日)」を中心に催されるもので、主な行事は次の通り。多数おいでください。

【植木展示即売会】6日(土)～8日(月)の午前9時～午後4時

サザンカなどプレゼント

【庭園づくり講習会】(ただし、6日は午後2時から)、市役所前広場で。樹木、果樹苗木、盆栽、花キ球根などを展示即売。

【樹木苗木の街頭プレゼント】7日(日)午前10時からサザンカを、午後1時からキョウチクトウを市役所前でプレゼント。どちらも先着1000人限りです。

水道局

から

水道工事は公認業者へ

水道を新しく引いたり、すでに引いてある水道を改造、または撤去するときは、必ず水道局指定の公認業者へお申し込みください。申し込みを受けた公認業者は、水道局へ申請し、承認を受けて、責任を持って工事を施行します。

水道工事を公認業者以外に依頼すると、規格外の悪い材料を



昨年の「木の日まつり」のよう。苗木プレゼントに大勢の市民が…。

今回初めて

『庭園づくり講習会』

【樹木づくり実演会】7日午前10時から午後1時までの2回(各1時間)市役所前で。庭園、生けがき等に植栽する樹木づくりの実技講習を行います。

【庭園づくり講習会】10日(水)午前9時～正午、市内の望ましい庭園と生けがきづくりの家庭訪問と講話。参加ご希望の方は、10月25日(月)までに往復ハガキ(住所・氏名・電話番号明記)で市役所市政室へお申し込みください。なお、定員(35人)以上の申し込みがあった場合は抽せんします。

【園芸相談コーナー】6日～8日の午前10時～正午(ただし、7日は午後2時～4時)も、市民会館1階中ホールで。盆栽、鉢物の培養土のつくり方、肥料の施し方、植栽の方法、剪定の仕方、病害虫の防除方法について相談に応じます。自作の盆栽、鉢物のご持参を。

●郷土シリーズ

近く「久松山」「鳥取案内」発行

物語の刊行を進めています。その二、三号が十一月一日発行の運びとなりました。「久松山」と復刻版の「鳥取案内」の二冊。どちらも、価格(予定)は五百円。約百五十ページ。

親子で楽しく読める郷土

医療費請求方法が変更

七十歳以上のお年寄りの方で、各種社会保険により治療を受ける人は、現在「老人医療費請求書」を病院に提出しなければなりません。が、十月一日からは、この請求書の提出はしなくていいことになり、「保険証」と「老人医療費受給資格証」のみを提出すればよいこととなります。なお、国民健康保険の場合、現在、この請求書は不要となっています。

なお、特別医療費(二歳未満児・身体障害者など)受給の人は、従来通り、請求書は必要です。

●あなたの職場にぜひ!

詳しくは、商工観光課へ
(市役所内線347)

糖尿病講演会

市立病院糖尿病院グループとことぶき会は、糖尿病週間(11月3日～9日)にちなんで、次の通り講演会・会食を開

市民会館 今月のおもな催し

●とき 11月6日(土) ●ところ 市立病院会議室 ●糖尿病会食 11月前11時30分～午後1時(会費500円) ●講演 テーマは「糖尿病療養について」、講師は岡田統司市立病院内科医長、午後1時30分～3時30分 ●申し込み 市立病院内科(☎23-6211の内線24)へ。講演会だけの参加でも結構です。

- 4日 社会福祉推進大会 (無料)
 - 7日 文化講演会 (無料)
 - 8日 全国里親大会 (関係者)
 - 11日 県高校演劇発表会 (有料)
 - 14日 県産業安全衛生大会(無料)
 - 15日 第9回中国・四国数学教育研究大会 (関係者)
 - 18日 喫茶祭り抽せん会 (無料)
 - 23日 きものショー (無料)
 - 24日 むいぐるみ人形劇 (有料)
 - 28日 桂須磨子ショー (有料)
 - 29日 太田裕美&シグナルコンサート (有料)
 - 30日 BSS子供音楽会 (無料)
 - 31日 舞囃子と能楽 (無料)
- ※市民会館で行われる「市民文化祭」参加の催しについては、七ページをご覧ください。

とっとり市報294号

昭和51年10月1日

鳥取市総務部市政室編集発行

(鳥取市尚徳町一〇八) ☎二二一八一

印刷・日ノ丸印刷株式会社

☆健康(1)

※レントゲン間接撮影



15歳以上の市民を対象にレントゲン間接撮影を行いますので、近くの会場で受けてください。

妊娠中の婦人は受けなくてください。なお小・中学校や勤務先で受ける人は除きます。(料金無料)

Table with columns: 月日, 場所, 時間. Lists X-ray locations and times from Oct 4 to Oct 22.

10月は市県民税のオ3期納付月です

※生ポリオワクチンの投与

生ポリオワクチンの第2回投与を、次の日程で行います。対象児のある家庭は、この期間に必ず受けさせてください。

▷対象児＝昭和51年1月1日～6月30日の出生児と、それ以前の出生児で、まだ投与が2回終わっていない乳幼児



▷料金＝無料
▷とき＝午後1時30分～3時
▷ところ＝福祉文化会館(西町2丁目)
▷受けてはいけない子＝熱があたり下痢、結核、重い心臓病にかかっている子、病後の衰弱児や栄養障害児、種痘やはしかの予防接種後4週間以内の子、そのほか医師が投与を不適当と認めた子

▷その他＝申込書と予診票に必要事項を記入して、母子手帳と一緒に持参してください。

Table with columns: 対象校 区, 投与日 第2回. Lists schools and vaccination dates.

★対象校区で投与を受けることができなかった人は、他の校区で受けてください。

※三歳児健康診査

次の日程で3歳の幼児を対象に総合的な健康診査を行います。

対象児のある家庭へは健康審査通知をしていますが、万一、通知が届かない場合でも、おいでください。

▷受ける人＝昭和48年4月生まれの幼児
▷ところ＝福祉文化会館(西町2丁目)
▷とき＝午後1時～2時30分
▷料金＝無料
母子手帳を持ってきてください。

お問い合わせは鳥取保健所へ(☎22-5161)

Table with columns: 健康診査日, 校 区. Lists health check dates and schools.

★昭和47年10月～48年3月生まれの幼児で未受診の人も、受診されても結構です。

飼い犬の登録と狂犬病予防接種

次の日程で、飼い犬の登録と狂犬病の予防注射を行います。



飼い主は、前回の注射済み票かハガキと印鑑を持って、近くの実施場所へ必ず時間までに連れて行ってください。登録と予防注射をしていない犬や放し飼いの犬は、野犬として捕獲しています。

[対象犬] 生後91日以上すべての飼い犬

[料金] ▷初めて登録する犬は1200円▷今までに登録している犬は750円(この指定期間外に登録する場合は注射料金を300円加算)

[その他] 犬の避妊手術を希望する人は、登録の際、係員に話してください(無料)。

Table with columns: 実施場所, 月日, 時 間. Lists vaccination locations and times from Oct 10 to Oct 30.

毎月第3日曜日(10/17)

『家庭の日』です

☎テレホン・サービス☎

☎テレホン・サービス、実施中。ご利用を。

★ダイヤル ☎26-5000★

▷生鮮食品の卸売価格情報・料理一口ヒント＝月曜日～金曜日の間・毎日午前11時～午後4時

▷暮らしの知恵ヒント＝月曜日～金曜日の間・毎日午後4時～翌日午前11時

▷季節料理・健康献立ヒント＝土曜日・午前11時～月曜日・午前11時

★ダイヤル ☎26-5005★

▷不用品交換あっせん情報＝月曜日午前10時～午後3時

「乳児検診」などで、福祉文化会館へおいでの場合、自家用車はご遠慮ください。

市役所の電話は☎22-8111です。文中(☎○○○)は内線の番号です。

★健康(2)

※乳児検診



生後6か月の乳児を対象に乳児検診を行います。この期間は赤ちゃんの心身の発育、栄養の転換などに大切なときですので、対象児のある家庭は必ず受けさせていただきます。お母さんが同伴できないときは、妊娠中や出産後の発育状態などがわかるようにしてください。

▷受ける人＝昭和51年4月生まれの乳児
▷ところ＝福祉文化会館(西町2丁目)
▷とき＝午後1時～3時 ▷料金＝無料
母子手帳を持ってきてください。

検診日	校 区
10月19日(火)	神戸 美和 倉田 面影 東郷 大正 世紀 湖南 末恒 湖山 城北 賀露 浜坂 明治 米里 津ノ井
10月20日(水)	上記以外の校区

※三種混合予防接種

●ジフテリア・百日ぜき・破傷風●
次の日程で三種混合予防接種(ジフテリア・百日ぜき・破傷風)の第1期(3回接種)の2回目接種と第2期接種を同時に行います。対象児のある家庭は、この期間に必ず受けさせていただきます。(料金無料)

▷受ける人＝〈第1期〉昭和49年6月1日～8月31日に生まれた人〈第2期〉昭和48年10月1日～49年5月31日に生まれた人
▷とき＝午後1時30分～3時

区域	接種日	接種場所
醇風	10月15日(金)	福祉文化会館
稲葉山	10月18日(月)	
湖南	10月19日(火)	湖南地区公民館
富桑		福祉文化会館
津ノ井	10月20日(水)	津ノ井小学校
米里		美保地区公民館
美保	10月21日(木)	福祉文化会館
倉田		湖山地区公民館
四徳	10月21日(木)	福祉文化会館
湖山		湖山地区公民館
末恒	10月22日(金)	福祉文化会館
世紀		賀露地区公民館
明治	10月25日(月)	福祉文化会館
久松		福祉文化会館
賀露	10月26日(火)	福祉文化会館
日進		福祉文化会館
浜坂	10月27日(水)	福祉文化会館
修立		福祉文化会館
面影	10月28日(木)	福祉文化会館
美和		福祉文化会館
東郷	10月29日(金)	福祉文化会館
大正		福祉文化会館
城北		福祉文化会館
遷喬		福祉文化会館

★申込書と予診票に必要事項を記入して、母子手帳と一緒に持参してください。
★〈第1期3回目〉は11月24日～12月23日に実施する予定です。

マイカー通勤は自粛しよう

国民年金 保険料納付組織に加入を

国民年金保険料の納め忘れはありませんか。将来、保険料未納のため老齢年金などを受けることができない、ということのないよう、必ず納期限内に納めるようにしましょう。

保険料の納め忘れをしている人のほとんどは、まだ納付組織に加入しておられないようです。個人で金融機関で納付している人は、ご近所の年金の世話をしている人に組織加入の申し出をしてください。なお、直接保険年金課年金係(☎310)へお問い合わせいただいても結構です。

★相談

10・11月の法律相談

(県弁護士会担当)
一満員になり次第締め切りますー

相談日 □10月15日(金)
□11月15日(月)

相続・遺産、土地の売買や登記、家族問題などでお困りの方は、市民相談室(☎209)に申し込んでください。(相談料 無料)

行政相談所

鳥取行政監察局(☎24-5541)では、10月17～23日の「行政相談週間」行事の一つとして、次の日程で行政相談所を開きます。官公庁への苦情のある人は、ご相談ください。

◆とき＝10月21日(木)午前10時～午後3時
◆ところ＝福祉文化会館3館
◆担当＝鳥取行政監察局(相談料 無料)

調停相談会

鳥取地区調停協会では、お金の貸し借り、自動車事故の損害賠償、土地、家屋、遺産の分配の問題などを手続きが簡単な調停制度の利用により話し合いによる解決を、と鳥取裁判所、鳥取家庭裁判所の後援により、調停委員による調停相談会を開きます。お気軽にどうぞ。お問い合わせは鳥取家庭裁判所総務課(☎22-2171)へ。(相談無料)

◆とき＝10月20日(水)午前10時～午後3時
◆ところ＝市役所5階議員控室

不用犬の引取り

★巡回引取り ▶毎月第2火曜日の午前中＝面影・津ノ井・米里・倉田・美穂・大和・神戸・美保地区の順▶毎月第3火曜日の午前中＝大正・東郷・豊実・明治・松保・湖南・大郷・末恒・湖山・賀露・千代水地区の順

★上記以外の地区については、鳥取保健所(☎22-5161)で毎週火曜日(午後1時～2時)に引取り。火曜日が祝日にあたる時は翌日。

10月3日(日)は全市一斉清掃日

★ご参加を

器体力づくりの諸行事

10月の「体力づくり運動強調月間」にちなんで、次の行事を開きます。ご参加を。

〔市民壮年体力テスト会〕10月31日(日)午前9時、浜坂小学校集合。正午まで。
〔市民オリエンテーリング大会〕11月7日(日)午前10時、宮ノ下小学校集合。午後2時まで。コースは公認宇倍野山パーマメントコース。原則として2人以上で、昼食持参のこと。

市民と市長のつどい

今年3回目の「市民と市長のつどい」を開きます。テーマは「鳥取市の祭りを考える」です。多数ご参加ください。

▷とき＝10月30日(土)午後1時30分～4時
▷ところ＝商工会館別館(本町3丁目)

★講習会

防火管理者資格の取得講習会

◇日時＝10月21日(木)22日(金)午前9時～午後4時30分◇場所＝市消防本部3階講堂◇受講料＝2,800円(法規集、テキスト代など)◇申し込み＝10月16日(土)までに市消防本部警防課予防係(☎23-2301)へ

危険物取扱い者試験準備講習会

11月中旬に危険物取扱者試験が実施される予定ですので、これの準備講習会を開きます。受講申し込みなど詳しいことは市危険物保安協会(市消防本部内☎23-2301)へどうぞ。

催しもの みなさんおそろいで

- ◆市民会館展示場(☎24-9411) 23・24日 鳥取愛石会「石の美展」▷%～8日 第4回木の日まつり・盆栽展
- ◆福祉文化会館(☎24-6766) 1～3日 田中一照社中展(いけばな)▷4・5日 カスパリー編展示会▷24～26日 ちぎり絵展▷30～%日 布絵展▷6～7日 書と花の会
- ◆市民体育館(☎24-5222) 2日 県共済組合東部地区バレーボール大会▷10日 県信用金庫協会親睦球技大会▷17日 全日本総合バレーボール9人制県予選▷24日 市小学校PTAバレーボール大会▷30日 高校バドミントン新人戦▷31日 バレーボール家庭婦人県選手権、市民間企業バレーボール大会▷%日 県バレーボール会長杯大会▷7日 健康保険卓球県大会
- ◆県立博物館(☎26-8044) 9～%日 国立西洋美術館所蔵・松方コレクション展(有) = (有)は有料です=
- 「市民文化祭」参加の催しものは本紙7ページをご覧ください●