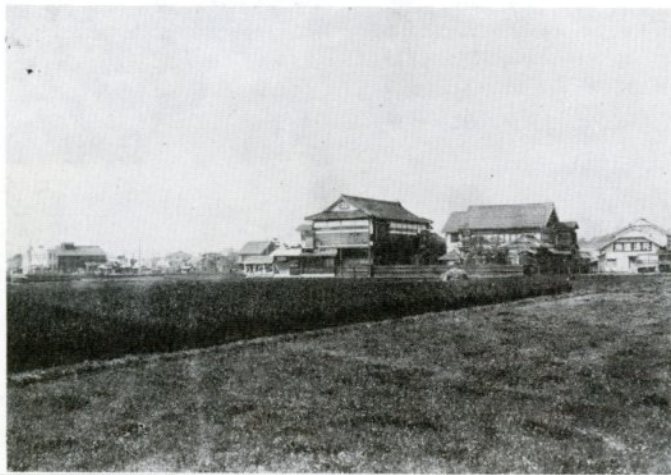


## 90年生がして伸びゆくわが郷土

記念  
標語



市制施行90周年  
シンボルマーク



### △吉方温泉

(日露戦争勝利の活況も加わって一大娯楽センターに)

### ◁末広温泉

(現白兔荘位置の炭酸温泉(右)と噴泉浴場)



明治三十七年十一月、当時の吉方村、いまの吉方温泉二丁目の池内源六が屋敷内に井戸を掘るうち、突然に温泉が噴き出した。これが鳥取温泉の始まりである。いまはサウナ高砂となり、久松閣に隣るここの玄関には、温泉を発見した池内翁の功績をたたえた自然石の大きな碑が、昭和三十六年八月に当時の市長高田勇氏の撰文で建てられている。

翌年この泉源から公衆浴場高砂が開場すると、付近の田圃が埋め立てられて茶屋、料理屋も建ち並び、折からの日露戦争勝利の活況も加わって、この地帯は一大娯楽センターとなる。明治四十年発行の「鳥取案内記」によれば、吉方温泉には「高砂、常盤、朝日、桜、余加、妻鹿野、鳥取の八浴場あり。郊外散策の帰りに一浴して庭園を徘徊し、小亭に茶菓を喫せば清快妙味実というべからず。もしそれ酒肴を命ぜらんか、和洋の料理その欲する所に従うべく絃歌亦禁ずるところにあらざるべし。吉方温泉場今日の盛況既にかくの如し。鉄道

開通の暁、外来の客を迎えらるに至らばその繁華を加うべきこと想像の外ならん」とある。事実大正十年には、東品治から吉方方面は発展して、吉方は人口五割増となっている。なお、温泉浴場のうち鳥取温泉はいまは久松閣に変わっているが、広い庭をもつ和風の温泉旅館で、大正十四年三月、秩父宮がここに泊まっておられる。

明治四十年鉄道開通、四十五年山陰線全通、大正十二年六月因美線智頭まで開通と、鳥取駅前がにぎやかになるのをみて、当時まだ一帯に田圃だった東品治から吉方温泉に向かって私設道路をつけて、将来この一帯を商店街にしようと考えた人があった。後に鳥取市収入役に就任した鋳物師町の吉村欣二で、関係地主を勧誘していまのとりせん角から吉方へ向けて私設道路を開設した。山白川に架けた橋に末広橋と命名したことから、この道路を末広道路というに至る。つづいて吉村さんは、吉方の泉脈は東品治の田圃に延びているにちがいないと考えて、京都大学の小川琢治博士に相談したところ有望だといわれて温泉試掘を始めることになる。

## 温泉噴出 田圃に繁華街でさる

吉方 明治37年11月、末広 大正14年3月

浅沼 喜実

(市文化団体協議会顧問)





# 市制90年記念行事

## 今月、しゃんしゃん祭など

八月には、九十年美術遺作展（七日～二十六日）、カーニバル79（十四日）、第十五回しゃんしゃん祭（十五日、十六日）を開催します。そして、九月、十月には、記念行事のメインである産業展、鳥取市九十年史展を計画しています。写真とシンボルマークの設定（六月四日）などを実施してきました。

市制九十周年記念行事として、しゃんしゃん祭（十五日、十六日）これまでに、第九回新体操世界選手権大会日本代表選手最終選考会（四月八日）、第四回鳥取こどもまつり（五月五日）、九十年記念標語とシンボルマークの設定（六月四日）などを実施してきました。

（円通寺、横枕、下味野、伏野）、邑法第一中のかき踊り、市婦人団体協議会と市連合婦人会の手踊り、鋼路鳥取かき踊り保存会のかき踊り、姫路市有志の播州音頭、守口市有志の河内音頭、三朝町有志の白狼太鼓、佐藤松千恵（賀露町出身）の民謡などが披露されます。

### しゃんしゃん祭

15、16日

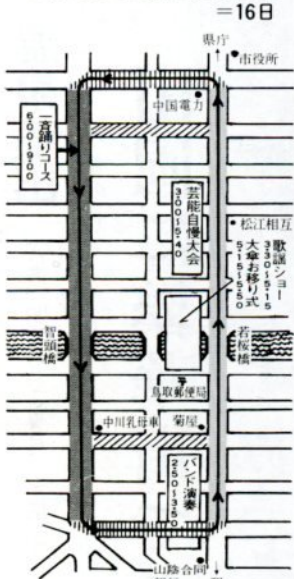
#### シンボルに大傘

十五回目を迎えたしゃんしゃん祭は、従来通り八月十五日（水）、十六日（木）の二日間の日程で多彩な催しが計画されています。十六日の本祭りには、去年に続いて昼の部も設けており、楽しい催しが組まれています。祭りのシンボルとして二本の大傘も登場します。

祭りの日程、催しは次の通り。

【八月十五日】前夜祭（しゃんしゃんイブ）。会場は市民スポーツ広場。午後六時三十分開会で、初のしゃんしゃん娘コンテストとすやまとしおコンサートが六時四十分五分から七時二十五分まで行われ、

#### しゃんしゃん祭歩行者広場



- 午後 2:00～9:00
- 午後 2:20～3:30
- 午後 6:00～9:00
- 午後 6:00～9:00
- 午後 2:00～3:30

【八月十六日】本祭り。午後二時から昼の部（五時五十分まで）を開始、郷土芸能、歌謡ショー、バンド演奏などが行われ、夜の部（六時～九時）には踊り子三千人余りが一斉かき踊りを華やかに繰り広げます。雨天の場合は十七日。ます。

7～26日

### 90年美術遺作展

伊谷賢蔵ら16人

九十年美術遺作展は、八月七日（火）から同月二十六日（日）までの二十日間、県立博物館で開きます。展示するのは、明治二十二年以降に亡くなった鳥取市ゆかりの伊谷賢蔵、八百谷冷泉ら十六人の洋画、水彩画、日本画、彫刻合わせて三十五点余り。入場は無料です。展示する主な作品は次の通り。

- 【洋画】遠藤 董「鳥取城」、安岡信義「蓮」、川上貞夫「少女」、久米福衛「冬雪山」、藤井悌三郎「櫻」、伊谷賢蔵「静物」、松田晃八「砂丘風景」
- 【水彩画】池本利美「弘法」とうた、恩田孝徳「雪の谷川岳」
- 【日本画】森田光達「双鯉」、毛利秋晃「多鯰ヶ池」、菅 楯彦「祭」、八百谷冷泉「さくろ」、中島菜刀「芭蕉庵詩仙堂」
- 【彫刻】長谷川塊記「仔馬」、国米泰石「観音像」



# カーニバル '79

## 熱狂の広場など

14日

ともに踊り、何かを探求する心と若い力を発揮する場にしよう」と、企画されたもので、若者の多数参加を呼びかけています。

【とき】八月十四日(火)午後三時～九時三十分  
【ところ】市民スポーツ広場



2万人参加の去年のカーニバル

「カーニバル'79」は八月十四日(火)に開催。主催は若者三十人余りでつくっている第五回カーニバルとっとり実行委員会(田村昌計委員長)です。「鳥取の若者が一同に集い、ともに語り、ともに歌い、ともに踊り、何かを探求する心と若い力を発揮する場にしよう」と、企画されたもので、若者の多数参加を呼びかけています。

## 「90年史展」(10月)の資料を集めています

市制九十周年記念行事の一つとして、十月初めに「鳥取市九十周年史展」を計画しており、図表、写真、諸資料を展示して、鳥取市九十年の歩みを紹介することになっています。昔、使っていた生活道具や古い写真、チラシ、パンフレットなどのほか、明治以降に市内で発行された同人誌も展示する計画ですので、これらのものをお持ちの方は、八月二十五日(土)までに市教委社会教育課文化係へ連絡し

募=集

しゃんしゃん祭

シンボルマーク

てくださいます。係員が伺います。ご協力をお願いします。

九十年史展の展示項目(予定)は次の通りです。①鳥取市誕生と発展②産業の発展③災害と鳥取市の変容④学校教育の発展⑤近代文化の展開⑥交通・通信の発達⑦街の景観⑧自然と歴史環境⑨市民生活

ポスターなどに使用するシンボルマークを募集しています。県内に住んでいる人なら、だれでも応募できます。応募先は同実行委事務局(尚徳町一六、市役所商工観光課内)。締め切りは八月十日(必着)。採用作品一点には賞金五万円、佳作三点には賞金五千円が贈られます。発表はしゃんしゃん祭本祭り当日の八月十六日です。

しゃんしゃん祭実行委員会(西川徳彌委員長)は、同祭りのパンフレットや電話番号を書いてください。

しゃんしゃん祭実行委員会(西川徳彌委員長)は、同祭りのパンフレットや電話番号を書いてください。

## 「ほんものの誠意」とは

「百術一誠にしかず」「至誠天に通ずる」。古い諺である。誠意を尽くして成らないことはない。誠意こそ最高の武器である。こういう意味である。

いまだ治安が十分回復しない戦後間もなく本県知事を務めた林敬三氏、任期は二年足らずであったが、名知事であった誠意の人であったと語られている。一県の知事ももちろん誠意なくして務まるものではない。私は当時直接の面識はなかったが、林さんはひと際すぐれた誠意の人であった。氏の誠意の発露の顕著な話を述べたい。

## 市政雑感



金田裕夫

90

当時は極めて食糧が不足し厳しい食糧の供出が強いられていた。最近の食糧過剰を経験している若い人には想像がつかないと思うが、誠に深刻でももちろん配給

制で一日一回ぐらいしか満足に米が食べられなかった。従い厳しい供米割り当てと供出督励が行われた。県は中央に対してはいかに割り当てを減らすか懸命の努力をし、県内では割り当てをどう確保するか、最大の課題であった。供米確保のため担当官は農家の天井の裏まで調べたほどで、当時の農民はその厳しさに音を上げていた。

こうした中で日農(日本農民組合)の竹本節氏外約百人の農民が旗を立て林知事に抗議に出かけた。竹本氏の厳しい演説で林さんに供米減額を迫った。農民の怒号が渦巻いた。黙って聞いていた林さんがやおら話を始めた。国の食糧事情から説き始めじゅんじゅんと食糧の必要

なことを話した。「皆さんの気持はわかるが、なんとかがんばって供米をお願いしたい」と。詰めかけた多くの農民がだんと静かになり話に耳を傾けた。林さんの誠意のある説得でいかに苦しくとも供米に協力しなくてはならぬ、こういう気持ちにさせられた。

林さんの誠意が多くの農民に通じたのである。農民は死活に通ずると厳しい訴えをしたが、林さんの誠意あふれた説得に頭を下げた。最後に農民の叫んだ「林知事万歳」が広くこだましたという。林さんという人はこういう人であったという。私も人に通じない誠意は本物でない」と自らに言い聞かせている。

(市長)



# 都市づくりへの提言

座談会

～鳥取JC「市民意識調査」をもとに～

○： ことしは鳥取市に市制が施行されてから九十年。これにちなんでいろいろな企画が進められる中で、これから先の鳥取市の姿、二十万都市構想への考え方などに、市民の関心が深められつつあるようです。鳥取市の交通や生活環境はどうなるのか、またどうなってほしいのか。観光は、教育は、と市民が今、何を考え、何を望んでいるのか、を改めて知る必要があるとも言えます。そこで、七月に「市民意識調査」をまとめて発表した鳥取青年会議所（鳥取JC）の寺谷誠一郎理事長、角田正昭副理事長と金田裕夫市長の三人で、この意識調査をもとに話し合ってもらいました。

○： 市の自主番組、日本海テレビ「市政の窓」（八月一日午後五時放映）から

（文中敬称略）

## 教育文化都市を期待

### 25割の市民 意識調査でわかる

#### 問いは74項目で

米沢 まず、意識調査についてお伺いします。寺谷さん、この調査を思いつかれたのは、どういったことからですか。

寺谷 JC活動は市民あつての

#### 出席者（写真右から）

金田 裕夫市長

角田 正昭さん

鳥取青年会議所副理事長

寺谷誠一郎さん

鳥取青年会議所理事長

米沢 牧子さん

日本海テレビアナウンサー

### 期待される将来像は？

（単位は%）

（今回）					
教育文化 中心都市	観光中心	商業中心	工業 中心	その他	無回答
25	20	18	12	9	12
行政中心					
（10年前）					
8	30	13	38	3	6

活動ですので、十年前にも同様の調査を行い、市民が何を望んでいるのかを探り、われわれの活動の基礎資料としてきました。ことしが鳥取JC発足二十周年になるのを記念して、市民二千人を対象にして、鳥取市を明るい豊かな社会とするためには、何がどう問題であり、どのように解決しなければならぬか、と意識調査を実施したわけですね。

### 20パーは観光都市

米沢 では、具体的に調査結果を見ながら話を進めていきたいと思っております。

まず、大きな問題ですが、「将来、鳥取市はどのような都市として発展をはかるべきと考えますか」という設問に上表リでは、「教育文化中心の都市づくりを望む市民が四分の一を占めています。十年前の調査では工業中心が三八割と一番多く、市民の意識に大きな変化が見られます。角田さん、このことをどう解釈なさっていますか。

角田 十年前には、工業中心、観光中心（三〇割）が大きな位置を占めています。今回は教育文化、観光、商業、工業ほぼ均等な

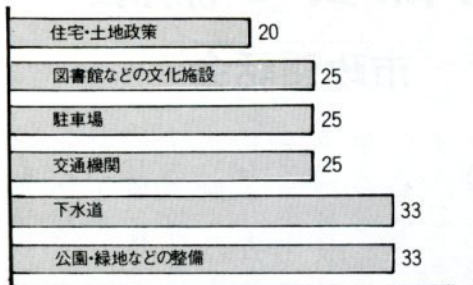
率で、七十四もの設問にまじめに答えていただいた市民の方々にまず感謝したいと思います。

全体的にみて、「現在の鳥取市は住み良いと思いますか」とか、「現在の生活に満足していますか」の設問には、多くの方が「住みよい。満足している」と答えています。

次に「生きがいや何を求めていますか」の設問には、全国調査に比べると、鳥取市の場合は、「仕事」と答えた人が多く（二七割）、これは鳥取市民が勤勉でまじめである、といった点が表れていると思えますね。



不十分な行政サービスは？ (単位は%)



の公園を望んでいるか、という問いには、レジャー遊園地(三二%)がトップを占めています。角田さんはこのことからどうい

う結果も出ています。そして、これから、どういう型の公園を望んでいるか、という問いには、レジャー遊園地(三二%)がトップを占めています。角田さんはこのことからどうい

米沢 公園についての市民の要望もかなり強いようですね。「鳥取市の行政サービスなどで、まだまだ不十分と思われるものは」とい

う問いに上表Ⅱに対し、公園や緑地を整備してほしいという声が三三%と、圧倒的な数にのぼっています。そして、このことに関連して、「お宅の近辺には、児童遊園地も含め、公園がありますか」という問いには、「ある」が五六%、「ない」が四三%の回答です。さらに、「ある」と答えた人のうち、公園の広さが不十分だとする人三七%、設備が不十分だとする人五五%という結果も出ています。

鳥取市には、公園は児童公園のほか、久松、樗谿両公園の大規模なものや、市街地の公園として動物公園があり、よく利用されていますが、公園がほしいという要望

寺谷 鳥取JCでは、二十周年を記念して、将来、移転計画のある鳥大附属小、中学校跡地にすばらしい文化公園をつくっていただきたいと、会員全員がいろいろ知恵を出し合って青写真をつくり、先月八日の記念式典の席上で、市長に提言したところです。図書館、野外音楽堂、野外ステージ、日本庭園などを配置したものです。

米沢 公園がない、もっとほしいという要望もかなり強いですが、現在あるすばらしい公園の活用ももう一度、考えてみなければならぬ。今日はどうもありがとうございました。(おわり)

(鳥取JCは、この意識調査の結果をまとめた小冊子を全世帯に配布します)

# 要望強い公園、緑地

## レジャー遊園地、植物園の順

結果が出ています。これは、市民の意識が非常に多様化している表れで、第一の特徴ですね。次に、工業中心が一割と、十年前に比べるとかなり落ち込んでいますが、新たに教育文化中心の都市を、というのがクローズアップされたのも大きな特徴です。これは、生活環境をもっと整備してほしい、という意識の表れだと解釈して

寺谷 市長は常々、二十万都市

構想ということを言っておられますが、教育文化中心都市ということで、果たして二十万都市構想が実現できるのか。商業、工業中心の街づくりで人を集めることを考えなければと思いますが、この点市長はどう考えていらつしやいますか。

角田 レジャー遊園地は、年少の子供を持つ二、三十代の市民の要望が多いですね。植物園が二番目で二八%あり、女性や中高年層に要望が強いですね。これは静かな環境がほしいという表れだと思います。

米沢 公共文化施設についてはどうですか。

寺谷 鳥取JCでは、二十周年を記念して、将来、移転計画のある鳥大附属小、中学校跡地にすばらしい文化公園をつくっていただきたいと、会員全員がいろいろ知恵を出し合って青写真をつくり、先月八日の記念式典の席上で、市長に提言したところです。図書館、野外音楽堂、野外ステージ、日本庭園などを配置したものです。

市長 将来の鳥取市は金沢市の小型版に、とよく話をしています。金沢にはいわゆる工場らしい工場がありません。大学が十校ほどあり、教育文化都市といった性格の街ですね。若い人たちが、生きがいを持って働ける仕事というのは、必ずしも工業に限定されるものではありません。教育、文化機関なども生きがいのある職場を確保してくれると思います。例えば、鳥取大学に一つの学部ができれば、かなりの人口が増え、働く場所もできるわけですね。

角田 レジャー遊園地は、年少の子供を持つ二、三十代の市民の要望が多いですね。植物園が二番目で二八%あり、女性や中高年層に要望が強いですね。これは静かな環境がほしいという表れだと思います。

米沢 公共文化施設についてはどうですか。

寺谷 鳥取JCでは、二十周年を記念して、将来、移転計画のある鳥大附属小、中学校跡地にすばらしい文化公園をつくっていただきたいと、会員全員がいろいろ知恵を出し合って青写真をつくり、先月八日の記念式典の席上で、市長に提言したところです。図書館、野外音楽堂、野外ステージ、日本庭園などを配置したものです。

米沢 公園がない、もっとほしいという要望もかなり強いですが、現在あるすばらしい公園の活用ももう一度、考えてみなければならぬ。今日はどうもありがとうございました。(おわり)



# 3部会で協議

## 市政懇話会

市政懇話会の三つの部会が六月二十七日から三日間、秋里の下水環境部会議室で開かれ、市長もまじえて意見交換や下水終末処理施設の見学を行いました。

第一部会は、まず、急死された浜野二郎部会長の後任について協議し、新部長に部会長代理の鷲見貞雄氏を選任しました。続いて懇談に入り▽市街地の公共施設が移転した跡地はできるだけ緑の多いつろぎの場にすべきだ▽市民のスポーツが盛んなればなるほど事故の心配が多くなる。傷害保険制度があるが知られていないので市報でPRしてはどうか▽学校が子供の事故を心配してことなかれ主義になっているので、市教委で事故対策を含めた鍛錬主義を打ち出して子供を鍛えるべきだ――など教育、文化、福祉問題について意見交換を行いました。

第二部会は、商工農林、建設、下水環境の各部長から現在、鳥取市で実施されている大型事業やその計画を聞いた後、▽第一次、第二次産業が盛んにならないと第三次産業はよくなるらない▽研究所など学術機関をふやすのも企業誘致。

第三部会は、前回の部会で説明を求められた▽女子短大設置の経過と見算とゴミ処理人口――など市政全般にわたる十一項目について各担当部長の説明を聴き、各項目ごとに質問や意見交換を行いました。

特に、新設される市民ホールと市立図書館、水質汚染と中性洗剤の関係には強い関心が寄せられました。

## 地区めぐり終わる

### 明治など16地区

市長が現地に出向き、地区の要望について話し合う「地区めぐり」は、全市二十九地区を二グループに分けて一年置きに実施しており、七月二十七日の城北、松保両地区で、本年度計画の十六地区の地区めぐりはすべて終わりました。

各地区とも、公民館などに町内会長、区長ら地区の代表者が集まり、道路舗装、側溝整備など生活に密着した問題点について、時には

水道局は、水道料金を改定する

## 適正な料金を審議

### 給水料金審議会

(会長)▽中村実▽船越堅一

八月廿五日

現場を視察するなどして、その改善策を話し合いました。本年度は実施したのは次の十六地区です。

- 明治、豊実(四月十八日)▽明徳(五月八日)▽浜坂、醇風(五月二十四日)▽久松(六月四日)▽末恒、吉岡(六月二十六日)▽神戸、大和(七月十六日)▽米里、倉田(七月二十四日)▽富桑、美保(七月二十五日)▽城北、松保

ため、七月十六日に開かれた給水料金審議会に「水道料金の適正な額かどうか」を諮問しました。

この日の審議会では、藤縄水道局長らから水道料金関係法令や水道事業の概況について説明を受けた後、審議会運営について協議、今後五、六回程度の審議会を開き、八月廿五日にも答申をとりまとめることになっています。審議会委員は次のみなさん。(五十音順、敬称略)

- 岸田広実(会長代理)▽小谷名香▽鈴木敬直▽竹本三雪▽谷口富雄▽津田忠良▽角田正昭▽富本勇

## 陸上など15種目

### 第22回市民体育祭

#### 26日から熱戦

二十二回目の市民体育祭は、八月二十六日に開幕、去年と同じ十五種目で熱戦が繰り広げられます。各種目とも小学校区対抗(美和小学校区は美穂と大和の二地区に分ける)で、A、B二グループに分けて競技を実施します。各種目の表彰は第三位まで(陸上競技と駅伝競争は第六位まで)とし、優勝チームには優勝杯を、総合表彰は第

六位までとし、優勝校区には優勝旗を贈ります。

なお軟式野球、ソフトボール、バスケットボール、男子バレーボールの四種目については、グループごとと大会予選を実施、両グループとも四チームにしびります。

去年の総合順位は次の通り。

【Aグループ】①稲葉山②面影③賀露④富桑⑤修立⑥明徳⑦城北⑧湖山⑨日進⑩久松⑪美保⑫醇風⑬遷喬

【Bグループ】①浜坂②世紀③倉田④美穂⑤津ノ井⑥湖南⑦末恒⑧大和⑨大正⑩東郷⑪米里⑫神戸⑬明治

## ＝ 市民体育祭日程 ＝

☆開会式 8月26日(日)午前9時、市民体育館で  
☆閉会式 10月10日(祝)競技終了後、サブグラウンドで  
＝雨天・10月14日(日)＝

種目	会場	期日		競技開始
		月	日	
① 水泳	市民プール	8月26日(日)		午前10時
② 男子バレーボール	市民体育館、南中、勤労青少年体育館			
③ 婦人バレーボール	勤労青少年体育館			
④ 軟式庭球	井原コート			
⑤ 相撲	市民相撲場			
⑥ 柔道	県営武道館			午前10時30分
⑦ 剣道				
⑧ 弓道				
⑨ 軟式野球	市民スポーツ広場	9月23日(日)		午前9時
⑩ ソフトボール				
⑪ バスケットボール	南中学校	10月6日(土)		午後2時
⑫ 軟式卓球	市民体育館			
⑬ バドミントン	サブグラウンド	10月10日(祝) 雨天のときは 10月14日(日)	8月26日(日)	午前9時
⑭ 市内駅伝				
⑮ 陸上				
マスゲーム	吉岡射撃場			
射撃				

※「マスゲーム」「射撃」はオープン参加。



# 来月5日に総合防災訓練

## 「地震」想定 防災意識の高揚を図る

市は、九月五日(水)の午前十時から正午までの二時間、総合防災訓練を実施します。地震発生を想



定して行うもので、四十九年九月五日と去年九月八日に実施した鳥取地区総合防災訓練(県と共催)に次ぐ三回目の総合的な防災訓練となります。

この訓練は、防災活動に対して防災関係諸機関の責任の自覚と技術の向上を図るとともに、一般家庭、学校、事業所などでも出火防止、安全確保の訓練を実施してもらい、市民に自主防災意識を高めてもらうためのもので、市民スポ

初期消火訓練をする主婦(去年9月8日の防災訓練で)

ーツ広場を中心に、福祉文化会館、各自主防災会避難場所などを会場にして実施する計画です。参加、協力機関は、市のほか、県警察本部、県教委、東部広域消防局、市消防団、日赤県支部、市自治連合会、自主防災会(二十五組織)などです。

訓練内容は、現地災害本部運用、情報連絡、避難、避難誘導、初期消火、給水、炊き出し、救助、救急、医療救護、応急復旧、自動車

内会、自主防災会、学校、事業所など全市一斉の初動措置(出火防

止と安全確保)が計画されています。 去年の防災訓練には、初参加の自主防災会を中心に市民およそ三万七千人が参加して、避難訓練、初期消火訓練など十種目で緊迫度の高い訓練を実施しました。



300点余りの応募があった「市展」

## 清水さんら22人入賞

### 第18回市民美術展

第十八回市民美術展は六月二十三日から六日間、福祉文化会館で開かれ、大勢の市民が鑑賞に訪れていました。応募は日本画、洋画、彫刻、工芸、書道、写真、デザイン、版画の八部門に三百十三点。

日本画部門で田中瑞人さん(八頭郡智頭町)、書道部門で言水空南さん(岩美郡岩美町)と鈴木久美子さん(湖山町北四丁目)の三人が招待推挙されたほか、市展賞には次の二十二人のみなさんが入賞しました。(敬称略)

【日本画】清水田鶴(浜坂)北浦とよ(西町二丁目)小島潮子(栗谷町)【洋画】大倉健(本町二丁目)田川百合子(富安二丁目)平木しのぶ(八頭郡都家町)中村明(賀露町)【彫刻】伊藤正雄(丸山町)【工芸】前田昭博(八頭郡河原町)尾崎龍(掛出町)ながとり淳子(相生町四丁目)【書道】黒田桂鳳(弥生町)森反一鶴(吉方町二丁目)松川華洲(立川町二丁目)森田抱一(雲山)熊原紫園(湖山町北五丁目)【写真】山本陽三(職人町)森田貴介(寺町)三方和也(湖山町南五丁目)【デザイン】足立佳茂(秋里)紙原四郎(興南町)【版画】伊藤正雄(丸山町)

## 主な防災心得



万一に備えてふだんの心構えを

を確かめておく。八、九階に避難場所を紹介しています。

### 【非常持ち出し品の準備】

①飲料水②食料二、三日分③乾パン、かん詰、かん切りなど④貴重品類⑤現金、貯金通帳、印鑑など⑥懐中電灯、ろうそく、マッチ⑦トランジスタラジオ⑧下着、一着、手ぬぐい、ビニールふろしき、細

ひも、手袋、ちり紙⑦ヘルメットなどの安全帽⑧応急医薬品⑨傷薬、胃腸薬、目薬、脱脂綿、包帯、ば

【避難後の連絡方法の確認】地震が起こったときに最も心配なのは家族の安否です。家族全員で互いに連絡方法、連絡先を決めておく。

【防災訓練への参加】市や防災

【火を使う器具周辺の整理】石油ストーブ、ガスコンロなど火を使う器具の周辺には、石油類、紙などの燃えやすいものや倒れやすい家具類は置かない。

【消火器、消火用水の準備】ふだんからバケツなどに消火用水を用意。消火器も備えておき、正しい使い方を身につけておく。

【避難場所、避難路の確認】指定された安全な避難場所や避難路

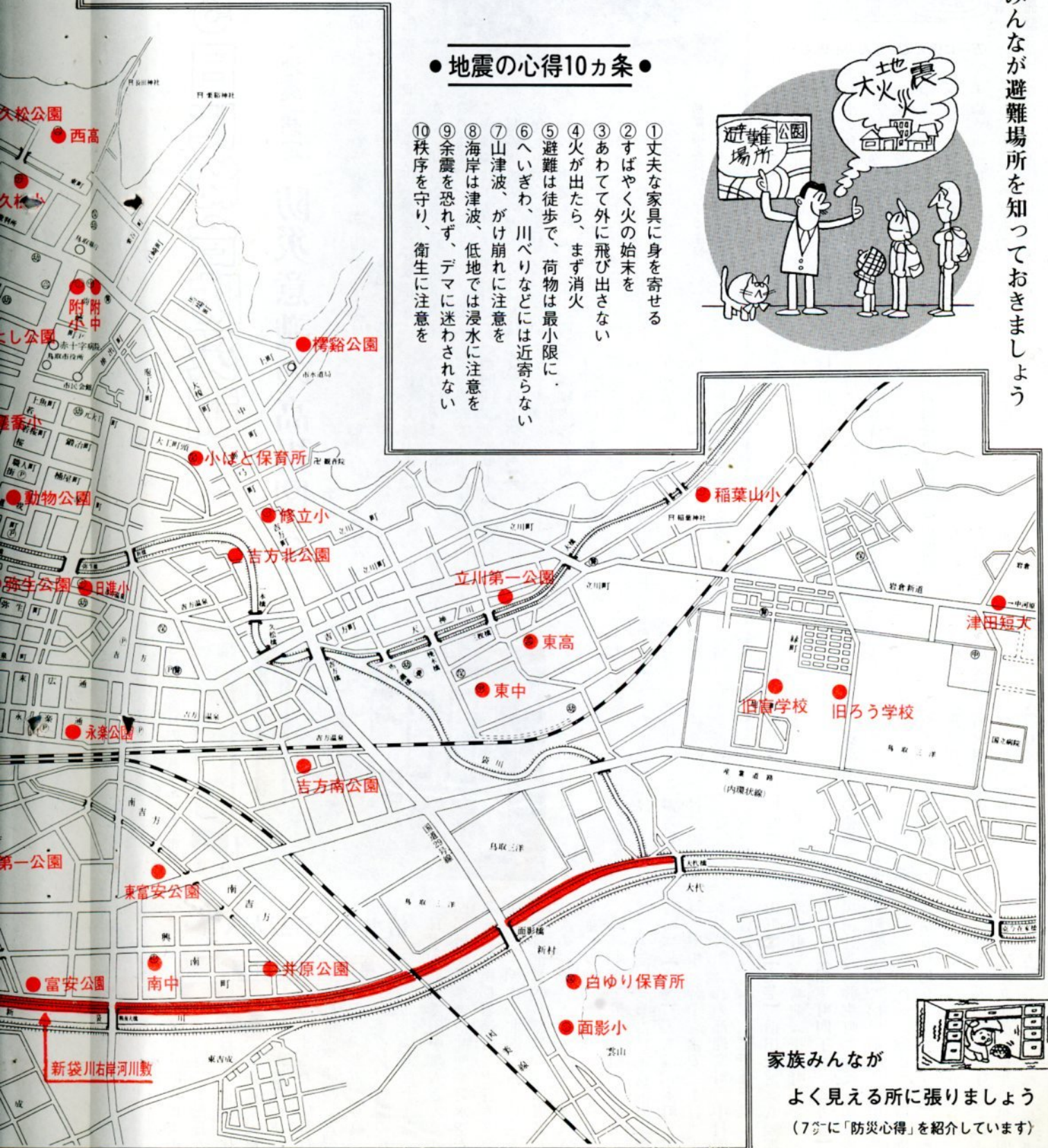


# 市街地の避難場所

日ごろからみんなが避難場所を知っておきましょう

## ●地震の心得10カ条●

- ① 丈夫な家具に身を寄せる
- ② すばやく火の始末を
- ③ あわてて外に飛び出さない
- ④ 火が出たら、まず消火
- ⑤ 避難は徒歩で、荷物は最小限に
- ⑥ へいぎわ、川べりなどには近寄らない
- ⑦ 山津波、がけ崩れに注意を
- ⑧ 海岸は津波、低地では浸水に注意を
- ⑨ 余震を恐れず、デマに迷わされない
- ⑩ 秩序を守り、衛生に注意を

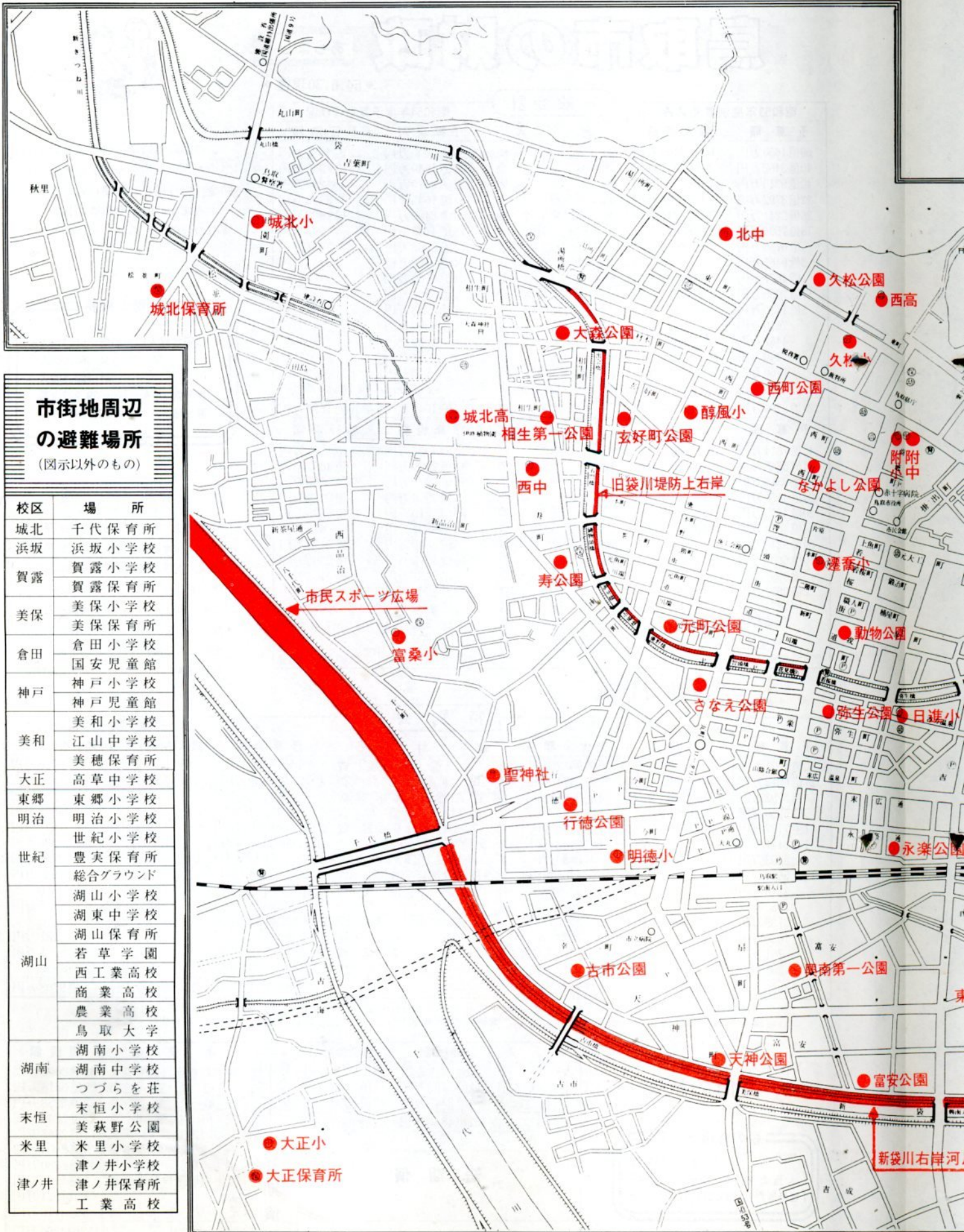


家族みんなが



よく見える所に張りましょう  
(7ページに「防災心得」を紹介しています)





**市街地周辺の避難場所**

(図示以外のもの)

校区	場所
城北	千代保育所
浜坂	浜坂小学校
賀露	賀露小学校
	賀露保育所
美保	美保小学校
	美保保育所
倉田	倉田小学校
	国安児童館
神戸	神戸小学校
	神戸児童館
美和	美和小学校
	江山中学校
大正	美穂保育所
	高草中学校
東郷	東郷小学校
明治	明治小学校
世紀	世紀小学校
	豊実保育所
	総合グラウンド
湖山	湖山小学校
	湖東中学校
	湖山保育所
	若草学園
	西工業高校
	商業高校
湖南	農業高校
	鳥取大学
末恒	湖南小学校
	湖南中学校
米里	つづらを荘
	末恒小学校
津ノ井	美萩野公園
	米里小学校
津ノ井	津ノ井小学校
	津ノ井保育所
	工業高校



# 鳥取市の財政

あらし

● 54.6.30現在 ●



## 一般会計

昭和53年度決算見込み		昭和54年度予算執行状況	
予算額	収入済額	歳入	歳入
60億1650万円	60億3405万円	市 税	65億4000万円
40億3462万円	39億9945万円	国 庫 支 出 金	38億1949万円
40億9310万円	40億8030万円	市 債 入	32億3610万円
22億3792万円	19億 98万円	諸 取 入	31億1645万円
26億2241万円	26億2241万円	地 方 交 付 税	24億3400万円
18億7506万円	18億5877万円	県 支 出 金	18億4733万円
5億6756万円	5億6639万円	分 担 金 及 び 負 担 金	5億8063万円
22億9465万円	3億9539万円	使 用 料 及 び 手 数 料	4億 192万円
1億4677万円	1億4584万円	地 方 譲 与 税	1億6160万円
1億7055万円	1億7055万円	自 動 車 取 得 税 交 付 金	1億5300万円
5億1430万円	5億1464万円	財 産 取 入	1億 63万円
7649万円	5357万円	寄 附 金	6260万円
4467万円	4467万円	交 通 安 全 対 策 特 別 交 付 金	4500万円
446万円	446万円	繰 入 金	3854万円
1760万円	1760万円	繰 越 金	540万円
7130万円	7130万円		375万円
228億8796万円	224億8037万円	計	225億4644万円
			46億1673万円
予算額	支出済額	歳出	歳出
40億7814万円	40億3553万円	土 木 費	43億4927万円
44億5748万円	44億2845万円	民 生 費	43億2129万円
33億3516万円	32億9859万円	教 育 費	39億3975万円
24億4150万円	24億3894万円	農 林 水 産 業 費	23億2906万円
20億4503万円	16億9628万円	商 工 費	20億7010万円
14億4614万円	14億3152万円	公 債 費	18億9995万円
29億9246万円	29億6172万円	公 総 務 費	16億3540万円
10億6637万円	10億6306万円	衛 生 費	10億5078万円
5億3997万円	5億3878万円	消 防 費	5億3951万円
2億2657万円	2億2534万円	議 会 費	2億2668万円
1億7372万円	1億6915万円	労 働 費	1億8000万円
8365万円	8365万円	災 害 復 旧 費	265万円
177万円	0	予 備 費	200万円
228億8796万円	223億7101万円	計	225億4644万円
			44億1969万円

この財政事情は、皆さんから納めていただいた税金や国・県からの補助金、交付税などの使い道を明らかにするほか、財産や負債の状況など「市の台所」をありのままにお知らせするものです。

## 市勢の概要

住宅登録人口……男 61,414人  
女 66,086人  
計 127,500人  
世帯数………39,227世帯  
面積………237.28平方<sup>キ</sup>。

## 財産の状況

公共施設、宅地…… 355万3596平方<sup>キ</sup>  
建 物………28万 261平方<sup>キ</sup>  
山林、原野など………21万2340平方<sup>キ</sup>  
地上権など権利………35万6623平方<sup>キ</sup>  
現金、預金……… 9億3372万円  
基 金……… 8億2554万円  
出資による権利………9650万円  
有価証券………1963万円

## 予算執行状況

## 特別会計

昭和53年度決算見込み			昭和54年度予算執行状況			
予算額	収入済額	支出済額	会 計 名	予算現額	歳入執行済額	歳出執行済額
40億4021万円	40億3372万円	39億9952万円	下 水 道 事 業 費	40億2375万円	8億5627万円	1億6036万円
27億6018万円	27億2215万円	27億5474万円	国 民 健 康 保 険 費	29億5869万円	2億5999万円	3億1503万円
4億3792万円	4億3852万円	4億3093万円	住 宅 資 金 貸 付 事 業 費	4億1730万円	1391万円	7万円
3億5330万円	3億 751万円	2億7225万円	土 地 区 画 整 理 費	3億5734万円	1億2817万円	5578万円
1億7177万円	1億7132万円	1億4300万円	農 業 共 済 事 業 費	1億6140万円	3254万円	1671万円
1億2140万円	1億2495万円	1億2102万円	公 設 地 方 卸 売 市 場 事 業 費	1億2450万円	1270万円	326万円
8403万円	8403万円	8403万円	老 人 ・ 障 害 者 住 宅 整 備 資 金 貸 付 事 業 費	9690万円	61万円	2466万円
5550万円	4710万円	4461万円	水 洗 便 所 改 造 資 金 貸 付 事 業 費	5130万円	304万円	1936万円
3710万円	5170万円	3707万円	住 宅 用 地 造 成 費	4172万円	1476万円	0
2930万円	2932万円	2928万円	駐 車 場 事 業 費	2820万円	302万円	3万円
3738万円	3815万円	3738万円	墓 苑 事 業 費	2443万円	500万円	0
1030万円	1048万円	1023万円	と 畜 場 費	940万円	207万円	181万円
761万円	762万円	758万円	簡 易 水 道 事 業 費	773万円	149万円	1万円
365万円	12万円	2万円	土 地 取 得 費	365万円	19万円	0
81億4965万円	80億6669万円	79億7166万円	計	83億 631万円	13億3376万円	5億9708万円

(注) ①53年度決算見込み中、国保会計の繰上充用金は3259万円 ②54年度から2会計名称を変更。「老人居室整備資金貸付事業費」を「老人・障害者住宅整備資金貸付事業費」に、「いなば墓苑事業費」を「墓苑事業費」に。

## 負債の状況

### 税の負担状況

53年度 54年度  
1人当たり 47,325円 51,294円  
1世帯当たり 153,824円 166,722円

借入先	一般会計	特別会計	借入先別	事業名	現債額
大 蔵 省	58億 19万円	49億9128万円	目的別一 般会 計	義務教育施設整備事業	32億2065万円
郵 政 省	44億2496万円	11億3463万円		一般単独事業	29億3218万円
銀 行 等	50億2345万円	22億8398万円		一般公共事業	23億5238万円
計	152億4860万円	84億 989万円	長期債	同 和 対 策 事 業	22億5846万円
				公 営 住 宅 建 設 事 業	14億2848万円
				一般廃棄物処理事業	9億2408万円
				退 職 手 当	7億8230万円
				厚生福祉施設整備事業	7億1967万円
				災 害 他	1億1921万円
				そ の 他	5億1119万円
				計	152億4860万円

短期債  
なし



# 市政短信

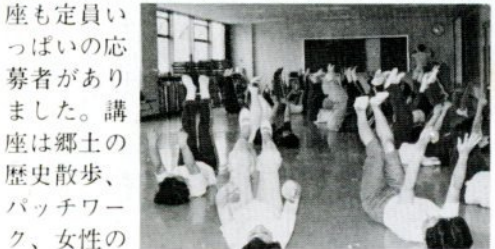
**青少年の日の集いで砂丘清掃** 勤労青少年の日(7月21日)を記念して、市勤労青少年ホームなどが7月15日(日)に勤労青少年の日の集いを開きました。



会場の砂丘には、若者約50人が集まり、城北小教諭の田中寅夫さんから、砂丘今昔と砂丘植物の話の聞き、砂丘への認識を深めた後、全員が砂丘清掃奉仕に汗を流しました。ゴミは空きかんが一番多く、次にガラスの破片、空きびん、たばこの吸いがらの順で、用意した大型のポリ袋50個が1時間余りでいっぱいになってしまうほどで、若者たちは「ゴミの持ち帰り運動を積極的に進めなくては」と話していました。

**新橋に歩道橋つく** 旧袋川にかかる新橋にこのほど幅2倍の歩道橋を併設しました。新橋(長さ28m)は寺町と吉方温泉1丁目にまたがり、寺町から日進小学校へ通学するコースになっていますが、幅員は4mと狭く、自動車通行時には、歩行者は橋の端によけなければならない状態でした。

**市民教養講座始まる** 初心者を対象にして中央公民館が開いている市民教養講座は、毎回、市民に好評で、6月から始まった夏期講座も定員いっぱい応募がありました。



講座は郷土の歴史散歩、パッチワーク、女性の健康体操=写真、だれでも踊れる民踊、葉草と葉酒の作り方、写真教室、古典文学の7講座で、受講者は熱心に学んでいます。

**米里小に近くプール完成** 米里小のビニールプールが古くなり、水漏れなどもひどくなったため、同プールを取り除いて、新たに鉄筋コンクリート造りのプールを整備しています。プールは幅10m(5コース)、長さ25mの大きさのもので、完成は8月初めの予定です。

**市民プールを無料開放** 7月1日から市民体育館裏の市民プール(13m×25m)を無料開放しています。無料開放はことしで2年目で、去年は1万3028人が利用、52年(8823人)に比べると約4200人増えています。ことしも土、日曜日を中心にグループ、家族連れなどでにぎわっています。無料開放は、9月15日(毎週月曜日は休み)までで、時間は午前9時から午後9時までです。なお8月26日の午前9時から午後5時までは、市民体育祭のため使用できません。

循環バス運行を祝ってテープカットする金田市長(左から2人目)ら



# 「循環バス」発車 先月16日、3路線で

朝夕の市街地の交通緩和対策の一環として、循環バス路線協議会(委員は県、市、バス会社など九人)がその実施について協議を進めていた「循環バス」が七月十六日から運行を開始しました。発車式は午前九時に鳥取駅前バス乗り場で行われ、添田孝男鳥取陸運事務所所長、岡村吉太郎日ノ丸自動車社長、森本梅次日本交通常務、金田裕夫市長の四人が記念のテープカットを行い、循環バス運行を祝いました。

循環バスは市街地の南北を結んで走るもので、内循環南回り、同一乗車券は日ノ丸、日本交通両バス会社共通券が発行されており、十一枚つづりのオレンジ回数券、二十五枚つづりのグリーン割引回数券、オレンジ定期券の三種。料金は従来通りで、内循環の場合は一律料金で大人六十円です。

北回り、岩倉・駅南コースの三路線三十二便。南回りは、鳥取駅→市立病院前→産業道路(内環状線)→内吉方→県庁→若桜街道→鳥取駅のコースで一日二十四便。所要時間は一周約二十分。北回りは、南回りと逆コースで一日二便。岩倉・駅南コースは、鳥取駅→智頭街道→県庁→若桜街道→末広通り→岩倉→稲葉ヶ丘(折り返し)→内吉方→産業道路→市立病院前→鳥取駅のコースで一日六便。所要時間は約三十分。

# 吹奏楽団できる 来年度にも消防音楽隊に

東部広域



去年の十二月、東部広域行政管理組合職員の有志が集まってできた吹奏楽団が七月二日、本年度採用予定消防職員研修講式で、その初演奏を披露しました。(写真) 会員は三十六人で、会長は同組合事務局長の川下善之さん。三十

六人のうち、楽器を手にしたことのある経験者は三人で、あとは全くの素人。ことし三月から講師を招いて週一、二回、一回二時間余りの練習をしてみました。まず楽譜の読み方から始め、音の出るまでにはかなりの時間がかかったようです。楽器はピッコロ、フルート、クラリネットなど十種。開講式では「君が代」「聖者の行進」「海兵隊」のレパトリリー全三曲を演奏。十月一日の智頭、用瀬、若桜三出張所と国府分遣所の開設式と来年一月の出初め式でも演奏の予定です。

川下会長の話、まだ「演奏」というところまでいっていないが、レパトリリーも行進曲を二、三曲増やし、来年度には消防音楽隊と言えらるものになりたい。



# 鳥取JC 創立20周年迎える

## 記念に「市民意識調査」実施

植村直己氏  
講演会開く

昭和三十四年  
に発足した鳥取  
青年会議所（J  
C、寺谷誠一郎  
理事長、会員百  
六人）はことし  
で創立二十周年  
を迎えるのを記  
念して、四月に  
市民意識調査を  
実施したのをは  
じめ、七月八日  
には記念式典、  
記念講演会など  
を催しました。

市民意識調査

は、四十四年に次いで二回目のも  
ので、明るい豊かな鳥取市を目指  
す運動の資料とするため、市民二  
千人を対象に実施。①鳥取市の将  
来②自治意識③生活環境④市民文  
化などについて、七十二項の質問  
を設けて行い、その調査結果は「ひ  
らけゆく鳥取Ⅱ」として小冊子に  
まとめています。

記念式典は、市民会館に会員ら  
関係者およそ六百人が参加して行  
われ、J.C二十歳を祝いました。  
同日、同会館での記念講演では、  
講師の冒険家、植村直己氏が「限  
界への挑戦」と題して、犬ぞりに



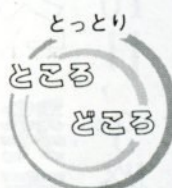
開催9回目の生活物資交換会  
(福祉文化会館で)

よる北極点到達とグリーンランド  
縦断の体験を中心に貴重な話を披  
露、聴衆八百人は熱心に聞き入っ  
ていました。

### 文化公園構想提言も

また、記念事業スローガン「つ  
くろう 香り高い情操をはぐくむ  
文化公園」のもとに、市民意識調  
査結果をふまえて、移転計画のあ  
る鳥取大附属小、中学校跡地利用  
構想をまとめ、記念式典の席上、  
金田市長に提言書を手渡しました。

同跡地には、図書館(四千平方メートル)、  
野外音楽堂(収容一千人)などの  
文化施設や、集いの広場(四千五  
百平方メートル)、収容三、四千人)、庭園、  
散策の道、滝、  
塔(高さ四十  
メートル)などを配  
置、整備する  
というもので  
す。



## 生活物資交換会

消団連が開く  
タオルなど500点

市消費者団体連  
絡協議会(小谷名  
香会長)は、七月  
十八日、午前十一  
時から福祉文化会  
館でこし初の生  
活物資交換会を開  
きました。

どの人気で、中には腕に抱え切れ  
ないほど買い込んでいる主婦も見  
られました。  
また、消団連は八月五日(日)午  
前七時から市役所駐車場で、生産  
農家の余った野菜類を安く売る青  
空市場を開きます。

## 湖南地区にホタル

愛護運動が実る

「家庭に眠っている品物を有意  
義に使おう」と、五十年から毎年  
二回開いているもので、今回で九  
回目。消団連の会員らから持ち寄  
られた品物は、衣類、各種贈答品  
を中心に、くつ、おもちゃなど五  
百点余りで、会場に訪れた市民は  
お目当ての品物を探していました。  
値段は新品のものでも市価の半  
値以下とあって、茶器セット、ガ  
ラスコップ、バスタオルなどの日  
用品はすぐに売り切れてしまうほ  
う

湖南地区を再び「ホタルの里」  
にしよう、と去年十月、湖南地区  
ホタル愛護運動推進委員会(岡松  
孝会長)が同地区内を流れる長柄  
川や福井川などに放流したゲンジ  
ボタルの幼虫一千五百匹のうち、  
一千匹余りが順調に育ち、この六  
月中旬ごろから七月初めまで飛び  
出す

交い、ホタル見物に訪れた市民を  
楽しませていました。  
この地区は、野口雨情作詩の吉  
岡小唄で「妙義橋ならホタルの名  
所 夏の夜すがら火を灯もす」と  
歌われたほどのホタルの名所でし  
た。農業や川の汚染などで年々減  
ってきたホタルを何とか昔の姿に  
と、地区民代表で同推進委を結成  
したのが五十二年六月。五十三年  
七月には、浜坂のホタル研究家、  
村上美佐男さん(六八)の指導で、湖  
南自然休養村センターつづらを荘  
内にホタル飼育施設を設けて、幼  
虫一万八千匹の飼育を始めたもの  
です。これからは、湖南中理科ク  
ラブの生徒たちや老人クラブのお  
年寄りの協力でホタル増殖を計画  
しており、数年後には一萬匹のホ  
タルの乱舞も夢ではないようです。

## 名句を菓子で

名句名歌工芸菓子展



珍しい工芸菓子を見る市民

市社会福祉協議会と市菓子パン  
製造組合(小谷次郎平組合長)は  
お年寄りの俳句と短歌に詠まれた  
情景を和菓子で作り上げ、名句名  
歌工芸菓子展示会を開きました。

この展示会は、福祉文化会館内  
の市老人センターの俳句と短歌の  
グループが去年の文化の日に合同  
で発行した俳句、短歌集「松の花」  
の出版を記念して企画されたもの  
で、同組合の協力を得て俳句、短  
歌と菓子の合同の展示会となった  
ものです。暑い時期でもあり腐つ  
てはと、展示会の日程は六月三十  
日までです。







ぼくのみばあさん



井上 ユキさん  
(生山、65歳)

津ノ井保育所5歳

募集

秋の市民教養講座

市教委は初心者を対象にした秋の市民教養講座の受講者を募集します。

【講座科目】①初歩の毛筆書道＝%～%の毎週月曜日、午後6時～8時30分②だれでもできる家庭の指圧＝%～%の毎週火曜日、午後1時30分～4時③初歩の盆栽＝%～%の毎週金曜日、午後6時～8時30分④押し絵＝%～%の毎週金曜日、午前9時30分～正午⑤パッチワーク＝%～%の毎週木曜日、同⑥古典文学入門(俳句の心)＝%～%の毎週木曜日、午後6時～8時30分⑦日曜大工入門＝%～%の毎週土曜日、午後1時30分～4時

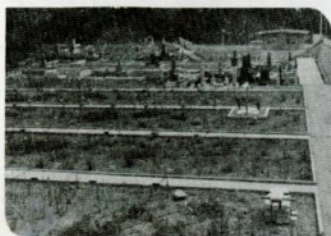
【定員】毛筆書道と古典文学の2科目は各50人。他の5科目は各30人。

【申し込み】8月6日(月)～16日(木)に受講料(1科目500円)を添えて中央公民館(福祉文化会館2階、☎23-9637)へ。

統計調査員募集

就業構造基本調査(10月)、世界農林業センサス(12月)、国勢調査(55年10月)などの各種統計調査(訪問調査)の調査員を募集します。

満20歳以上の人ならだれでも応募できます。調査手当は1調査平均2万円程度です。申し込みは、8月31日(金)までに企画室統計班へ。



募集中

いなば墓苑

永代使用

八坂地内(因幡堂馬場)の市営墓地「いなば墓苑」＝写真＝の永代使用者を募集しています。

1区画は約6平方メートル、永代使用料は約15万円です。申し込みは環境課環境衛生係(秋里、下水終末処理場管理棟内)か、市民課の4番窓口(市役所1階)へ。

14日 新成人を祝うつどい

「新成人を祝うつどい」を次の日程で開きます。対象者は、34年4月2日～35年4月1日に生まれた人です。スポーティーな服装で参加してください。記念にアルバムを贈呈。  
とき 8月14日(火)午前9時～正午  
ところ 市民体育館  
行事 ゲーム、フォークダンス、キャンセルサービスなど

郷土シリーズ3冊 近く発行

- 第9巻「郷土読本」(復刻版)
- 第10巻「鳥取市「事始め、物語」
- 第11巻「学校の今と昔」

市教育福祉振興会は親子で楽しく読める郷土シリーズとして、8月上旬に第9巻「郷土読本」と第10巻「鳥取市「事始め、物語」を、8月下旬には第11巻「学校の今と昔、鳥取市・教育の流れ」を発行します。

「郷土読本」は、大正時代の中学校副読本の復刻版。鳥取にゆかりのある坂本四方太、奥田義人、高浜虚子、小泉八雲らの作品集。B6判、162ページで価格は700円。

「鳥取市「事始め、物語」は、大久保弘氏(元日本海新聞社編集局長)の執筆によるもので、電話、映画、パルマ、ダンスなどの風俗変遷史といったものです。B6判、160ページ、価格は800円。

「学校の今と昔」は、49年に市教委が発行した「鳥取市教育百年史」の編さん委員だった稲村謙一(元小学校長)、芦村登志雄(附属小副校長)、篠村昭二(青谷高教諭)の3氏の執筆で、明治以降百数十年にわたる鳥取の教育の姿を紹介しています。B6判、250ページで価格は1000円。

購入希望者は振興会(福祉文化会館2階、☎24-6766)か市内各書店で求めてください。

国民年金 福祉年金証書 今月中に提出

去年から福祉年金証書(老齢、障害、母子、遺児各年金)の提出月は8月となっています。8月に年金を受け取ったら(支給は8月11日から)、必ず保険年金課年金係へ証書を提出してください。

福祉年金は、所得によって支給の有無を決定して年金額を証書に記入しますので、証書の提出が遅れると年金支給が遅くなります。また提出しないと年金を受け取ることができません。詳しくは、保険年金課年金係へ。

海洋センター利用しゅう

海洋センター(三津、☎28-5259)は、1時間100円～300円でヨットやカヌーを貸し出しています。利用してください。毎週月曜日は休み。

☆やってみよう



昼休みトリム

昼休みの時間は、食事をした後、お茶を飲んだり、碁を打ったりして過ごす人が多いようですが、これからは昼休みにトリムをしましょう。



- ①両手を腰にとつて片足立ちし、首をゆっくり左から右、右から左と回す。次に、足をかえて同じように首を回し、バランスがくずれないか試してみる。できれば目を閉じてする。
- ②手を腰にとり両方の親指を腰椎(ようつゐ)のわきに当て、指圧の要領で指に力を入れ、上体を思い切りそらす。順次、場所をずらしてできるだけ上げていく。
- ③机に手をつけて斜めの腕立て懸垂の姿勢をとり、両腕を曲げ、次に上体を突き起こしすばやく1回転して元の姿勢に戻る。左ひねり、右ひねりと交互に行う。

て、指圧の要領で指に力を入れ、上体を思い切り切りそらす。順次、場所をずらしてできるだけ上げていく。

③机に手をつけて斜めの腕立て懸垂の姿勢をとり、両腕を曲げ、次に上体を突き起こしすばやく1回転して元の姿勢に戻る。左ひねり、右ひねりと交互に行う。

歩こう会

歩こう会の8月例会は次の通りで、目的地は摩尼寺。昼食と水筒は持って行ってください。だれでも参加できます。…が歩行区間。

【とき】8月5日(日)【コース】集合・午前8時15分に市役所前→出発・同8時30分…兜寺→摩尼寺→山湯山→鳥取駅(午後3時30分ごろ)【交通費は150円】

ママさん健康教室

市民体育館は主婦のみなさんを対象に、6回目の「ママさん健康教室」を開きます。期間は9月6日から11月8日までの毎週木曜日。定員は40人。ただし、これまでに同健康教室を受講した人は、申し込みできません。

【種目】各種器具を使ったトレーニング、体力テスト(2回)など

【受講料】1人1000円

【申し込み】8月21日～31日に受講料を添えて市民体育館(☎24-5222)へ。

ヨット教室

海洋センター(三津、☎28-5259)は、小学生(4年生以上)と中学生を対象に、8月の毎週木曜日(5日間)に「ヨット教室」を開きます。

時間は午前9時30分から午後4時30分までで、一日でヨットに乗れるまでの実技指導をします。

参加を希望する人は、参加希望日を電話で海洋センターに申し込んでください。当日は、筆記用具、昼食、水着、着替えが必要です。

(無料)



健康 2

乳児検診

生後6カ月の乳児を対象に乳児検診を行います。お母さんが同伴できないときは、妊娠中や出産後の発育状態などがわかるようにしてください。(無料)  
 受ける人=昭和54年2月生まれの乳児  
 ところ=福祉文化会館  
 と き=午後1時~3時

検診日	校 区
8月21日(火)	神戸 美和 倉田 面影 東郷 大正 世紀 湖南 末恒 湖山 城北 賀露 浜坂 明治 米里 津ノ井
8月22日(水)	上記以外の校区

1歳6カ月児検診

1歳6カ月の幼児を対象に健康診査を行います。この時期は、おしゃべりや歩行など、精神的、運動的に確立するときです。この診査では、これらの遅れの発見や、このころから増え始める虫歯の予防など心身障害の発生防止のための検査、指導を行います。(無料)  
 受ける人=昭和53年2月生まれの幼児  
 ところ=福祉文化会館  
 と き=午後1時~3時

検診日	校 区
8月8日(水)	日進 明德 賀露 久松 醇風 遷喬 修立
8月9日(木)	浜坂 城北 湖山 稲葉山
8月10日(金)	上記以外の校区

3歳児健康診査

8月の3歳児健康診査は51年2月生まれの幼児を対象に行います。対象幼児のある家庭へは、8月20日ごろ、診査日時、場所を連絡しますので、受診させていただきます。  
 なお、連絡がない場合は、鳥取保健所(江津、県立中央病院隣、☎22-5161)へ問い合わせてください。(無料)

成人病検診

5月1日に開設した市民健康センター(福祉文化会館2階)で、9月から毎月第2火曜日に成人病検診を行います。医師による診察のほか血圧、心電図、尿、血液比重、血液型、血色素、肥満度の検査を実施。定員は60人。(無料)  
 対 象 40歳~64歳の在宅市民  
 と き 9月11日(火)午後1時~3時  
 ところ 市民健康センター  
 申し込み 8月31日(金)までに厚生課保健衛生係へ。

【盆の可燃ゴミ収集時間を変更】盆の8月14日(火)15日(水)としゃんしゃん祭の同日16日(木)が可燃ゴミ収集日にあたる地区は、午前7時から午前中で収集しますので、午前7時までにはステーションに持ち出しておいてください。

国保の高額療養費

無利子で貸し付け

市は、国民健康保険の高額療養費の無利子貸し付けを行っています。これは、病院などにいったん医療費の3割を一部負担金として支払った(または請求を受けた)医療費のうち、請求によって償還される高額療養費(同一病院で1カ月3万9,000円を超える額)を、償還されるまでの約2カ月間、市が立て替えようというものです。

【対 象】高額療養費の支払いで生活に困っている人で、被保険者の属する世帯の所得者の前年の総所得金額が1人150万円未満(給与所得者の場合で年収235万8,000円未満)であること

【限度額】償還される高額療養費の10分の9以内の額。ただし、この額が1万円未満の場合は貸し付けしません。

【申し込み】保険年金課係で受け付けます。次の書類と印鑑を持ってきてください。

①貸付申込書②支給申込書③代理受領委任状=以上は保険年金課に備え付け④医療機関の一部負担金支払い領収書(請求書)=保険点数のわかるもの⑤国保被保険者証



わたしのおじいさん

徳永 武雄さん (上原、68歳)

とくはら たくむらり (豊美保育所、5歳)

福祉

所得状況届を来月10日までに「児童扶養手当」の受給者

母子家庭または心身障害児を養育している人に支給されている「児童扶養手当」、「特別児童扶養手当」を受けている人は、児童(特別)扶養手当所得状況届を8月11日~9月10日に福祉事務所児童母子係に提出してください。

なお、この児童(特別)扶養手当は次の人に支給されるものです。

【児童扶養手当】①両親が離婚した児童②父が死亡した児童③父が廃疾の状態にある児童④父の生死が明らかでない児童—を養育している人

【特別児童扶養手当】身体障害児(身体障害者手帳1~3級)または精神障害児(療育手帳A、B程度=IQ50以下)を養育している人

問い合わせは福祉事務所児童母子係へ。

●くらしの講座● 県立消費生活センターが開く「く

らしの講座」の日程を、6月号に引き続いて紹介します。会場は福祉文化会館5階。

【消費者経済と家庭管理】8月22日(水)午後1時~3時、三島とし系・島根女子短大講師

【健康管理】9月18日(火)午後1時~3時、島雄道朗・県健康増進センター所長

相談

8、9月の法律相談

一満員になり次第締め切ります

弁護士による法律相談を行っています。相続、遺産、土地の売買や登記、家族問題などで困っている人は利用してください。(無料)

【市政担当】相談時間は午後1時~4時。相談場所は市民相談室(市役所1階)。申し込みは市政広報広聴班へ。

相談日 8月10日(金)  
9月14日(金)

【社会福祉協議会担当】相談時間は午前10時~午後3時。相談場所は市社協内の心配ごと相談所(福祉文化会館1館)。申し込みは市社協協 ☎24-3180へ。

相談日 8月20日(月)  
9月17日(月)

水道 漏水をなくしよう

水道の漏水は、貴重な水資源の浪費、それも高い経費をかけた浄水の浪費ですから、経済的な損失はもとより、水の出が悪くなったり、水道が汚染されたり、道路が陥没して交通事故につながる恐れがあります。

このため水道局は、漏水の早期発見、早期修理に努めています。道路舗装などで地上に現れない漏水、すなわち発見の難しい地下漏水が増えてきています。そこで、毎年区域を決めて、専門業者に漏水調査を委託しており、昼間だけでなく夜間も水道管路の上や、各戸の止水せんやメーターを音聴して、漏水箇所を探しています。

家庭内の漏水を確かめるには、まず家中のじゃ口を全部閉めて、メーターの赤い針(1単位のところ)を調べてください。もし、針が回っていたら、どこかで水が漏れています。すぐ水道局(☎23-1601)へ連絡してください。

省エネルギーの知恵 ①

今月号から「省エネルギーの知恵」を連載します。

涼しさ、暖かさは程々に

クーラーや暖房のきき過ぎは、エネルギーのむだであるばかりでなく、健康のためにもよくありません。冷房は28度ぐらいに、暖房は19度以下に。部屋に温度計ついで温度調節を。





健康 ①

レントゲン間接撮影

15歳以上の市民(事業所、学校で定期検診を行う人は除く)を対象に、レントゲン間接撮影を行います。8月31日から11月30日まで全市内を巡回して実施しますので、近くの会場で受けてください。ただし、妊婦は受診できません。(無料)



月日	場所	時間
8月31日(金)	祢宜谷作業場	9:30~9:50
	香取選果場	10:00~10:20
	海蔵寺西尾商店前	10:30~10:50
	船木作業場	11:00~11:20
	農協津ノ井支所	11:30~11:50
	杉崎公民館	1:30~1:50
	津ノ井集果場	2:00~2:20
	生山公民館	2:30~2:50
9月3日(月)	越路選果場	9:30~9:50
	久末東入口	10:00~10:20
	古郡家入口	10:30~10:50

休日救急医療担当病院

県東部医師会は、休日に入院・治療をしなければならない重症救急患者のため、市内4病院の協力で「休日救急医療制度」を設けて、患者の受け入れを行っています。診療時間は午前8時30分から翌日同8時30分までです。

8月と9月初めの担当病院は次の通りです。

【8月】5日=鳥取生協病院(☎24-7251、内・外科系)▷12日=市立病院(☎23-6211、外科系)、県立中央病院(☎26-2271、内科系)▷19日=鳥取赤十字病院(☎24-8111、内・外科系)▷26日=市立病院(内科系)、中央病院(外科系)【9月】2日=生協病院(内・外科系)▷9日=市立病院(外科系)、中央病院(内科系)

休日在宅当番医

8月と9月初めの休日在宅当番医は次の通りです。診療時間は午後6時から9時まで。

とき	病院名	ところ	でんわ
8月5日	入江内科医院	西町2丁目	22-3366
	北村医院	湯所町2丁目	22-4660
8月12日	大家医院	吉方町2丁目	22-7633
	安陪内科医院	吉方温泉3丁目	26-6675
8月19日	清水内科医院	吉方町1丁目	29-0231
	藤崎医院	本町4丁目	22-4420
8月26日	原医院	吉方町1丁目	22-3613
	大塩内科医院	若桜町	22-4524
9月2日	星野医院	青葉町2丁目	22-5105
	岸田医院	立川町2丁目	22-4050
9月9日	吉田医院	瓦町	22-2434

月日	場所	時間
9月3日(月)	美和入口	11:00~11:20
	東大路両川宅前	1:30~1:50
	中大路公民館	2:00~2:20
	西大路公民館	2:30~2:50
9月4日(火)	三山口公民館	9:30~9:50
	河内洞谷停留所	10:10~10:30
	中瀬田蔵	10:40~11:00
	高殿入口	11:10~11:30
	農協大郷支所	1:30~1:50
	金沢公民館	2:00~2:20
	福井公民館	2:30~2:50
	中ノ茶屋公民館	9:30~9:50
9月5日(水)	伏野公民館	10:00~10:20
	松の聖母学園	10:30~10:50
	白兔公民館	11:00~11:20
	小沢見部落中央	1:30~1:50
	内海中作業場	2:00~2:20
	御津公民館	2:40~3:00
	三津公民館	3:10~3:30
	堀越星見宅前	9:30~9:50
9月6日(木)	大寺屋船越宅前	10:00~10:20
	敬生寮	10:30~11:30
	新田	1:30~1:50
	茶屋1区寺島商店前	2:00~2:20
	旧湖山地区公民館	2:30~2:50
	湖山地区公民館	3:00~3:20

ガン検診

次の日程で胃ガン検診を行います。希望者は厚生課保健衛生係に申し込んでください。ただし、胃の切除手術をした人と妊婦は受診できません。(無料)  
受付時間=午前8時30分~10時30分

地区	検診日	検診場所
面影	8月1日(水)	面影地区公民館
吉岡	8月2日(木)	市農協吉岡支所
全市	8月3日(金)	市役所裏広場
大郷	8月6日(月)	市農協大郷支所
豊実	8月7日(火)	野坂入口
面影	9月3日(月)	面影地区公民館

子宮ガンの受診申し込み(対象は30歳以上の人)はいつでも厚生課保健衛生係で受け付けています。(無料)

育児相談



生後1~12カ月の乳幼児を対象に各地区で育児相談を行います。乳幼児の健康、しつけなどについて市の保健婦が指導しますので母子手帳をもって気軽に相談してください。各地区公民館で、午前10時~午後3時に実施します。ただし、徳吉団地は同団地集会所で行い、賀露地区では乳児検診(午後1時~3時)のみ実施します。(無料)

【8月の相談日】1日=城北▷2日=浜坂▷6日=賀露▷7日=徳吉団地、倉田、神戸、美徳▷17日=美保、明治、豊実▷20日=津ノ井、面影▷23日=米里▷27日=大和▷28日=湖山、末恒

8月 市県民税(第2期) 一の支払い月です

催しもの

- 【市民会館】 ☎24-9411
- 2日 めいぐるみ人形劇、劇団ビックリ座「一休さん」(有)
  - 3日 ミロスラフ・ビトウスとジョージ大塚コンサート(有)
  - 5日 井上恭子ピアノ教室演奏会
  - 6日 龍谷大学男声合唱団第4回鳥取演奏会(有)
  - 8日 同和問題講演会
  - 9日 第6回鳥取出身音楽大生によるサマーコンサート(有)
  - 10、11日 県吹奏楽コンクール(有)
  - 16日 青少年芸術劇場(落語)
  - 20日 市中学校生徒プラスバンド発表会
  - 23日 NHK全国学校音楽コンクール東部地区予選
  - 24~26日 カワイ音楽教室発表会
  - 27日 鳥取県吹奏楽団定期演奏会(有)
  - 28日 西川妙子門下生ピアノ発表会
  - 30日 民族歌舞団わらび座公演(有)
  - ※日 花柳衛孝舞踊発表会
  - ※日 鳥取演劇鑑賞会例会、前進座「さんしょう太夫」(有)

- 【福祉文化会館】 ☎24-6766
- 1、21日 子供の良い芽を伸ばす相談会(県児童相談所)
  - 7日 映画「ひろしま」鑑賞と対話集会
  - 22日 ぐらしの講座「消費者経済と家庭管理」=三島としゑ・島根女子短大講師

※~※日 鳥取柳美会俳画展

- 【市民体育館】 ☎24-5222
- 1日 ウルトラマンショー(有)
  - 5日 姫路・鳥取スポーツ交歓会
  - 8~10日 中国中学校体操選手権
  - 12日 少女バレーボール大会
  - 14日 新成人を祝うつどい
  - 18、19日 県体バドミントン大会
  - 21~24日 市民体育祭バスケットボール予選
  - 26日 市民体育祭(開会式、男子バレーボール、婦人バレーボール)

- 【県立博物館】 ☎26-8042
- 4~26日 科学者としてのレオナルド・ダ・ビンチの業績展(有)
  - 7~26日 市制90周年記念行事「90年美術遺作展」

~(有)は有料です~

盆の歯科診療 午前9時~正午

とき	病院名	ところ	でんわ
8月14日	上村歯科医院	弥生町	26-0520
8月15日	江頭歯科医院	田園町4丁目	23-6658
8月16日	太田歯科医院	今町1丁目	24-8791