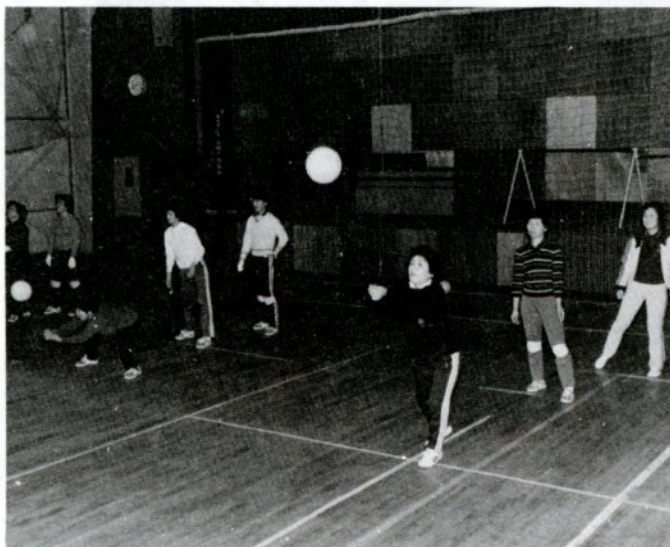


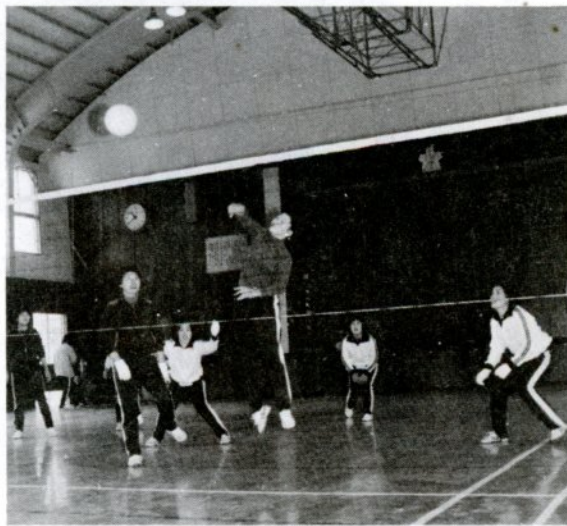
### 私たちの健康づくり

— ③ —

レシーブの練習に励む修立校区バレーボール同好会(婦人)のみなさん(修立小体育館で)



## 美容も兼ねて気軽に



### 婦人バレー

五十二年五月、「市民総スポーツ運動」が提唱されて以来、市民のスポーツ熱は年々高まってきています。なかでもバレーボールは、だれでも、気軽に楽しめるスポーツとあって、卓球、バドミントン

などと並んで、婦人になかなかの人氣です。年一、二回、各校区で開かれているブロック対抗試合には、二千人ほどの婦人が参加しています。婦人バレーボールの同好会やクラブは、二十七の全校区で結成されており、会員はおよそ五百人。各同好会とも小学校体育館などで週一、二回の練習日を設けて「美容と健康」のため、健康づくりに励んでいます。

修立校区婦人バレーボール同好会と湖山町婦人バレーボールクラブは、それぞれ四十九年と五十三年に全国家庭婦人バレーボール大会に参加したことのある、技術的にも優れたグループです。修立の会員は四十人、主将は上町、山本善子さん(三〇)。湖山のクラブ員は十五人、主将は湖山町東二丁目、稲中萩子さん(三九)。両グループとも平均年齢は三十代後半。練習はパスから始まりアタックで終了。チームワークづくりも熱心で、練習後のミーティングも楽しいひとときです。

アタック練習をする湖山町婦人バレーボールクラブのみなさん(湖山小体育館で)

## いつまでも楽しめる

大下 満子(五〇)

立川町二丁目

雨の日も風の日も、ときには子供たちも一緒にあって夜七時半から二時間余り、小学校の体育館でボールを追っては汗を流しています。家庭にいる主婦にとっては、練習日のくるのが待ち遠しく、体育館に集まれば井戸端会議も始まります。

主催で五十二年から壮年バレーボール大会が開催されています。この大会が開かれるようになってからは、以前会員であった人たちが練習に集まるようになり、この大会を楽しみに練習しています。このような姿をみると、バレーボールを「生涯スポーツ」としてさらに楽しめるようにしたいものです。

私たちがグループは、まず美容と健康、それに技術の向上を図りつつ、いつまでも若くあります。週二回の練習日には

上を回りつつ、いつまでも若くあります。週二回の練習日には

年後半半になっても続ける人が多くなってきたから

だと思えます。市民総スポーツ運動推進委員会の

(修立校区バレーボール同好会会員)



# 「文化ホール」来月開館

客席は510

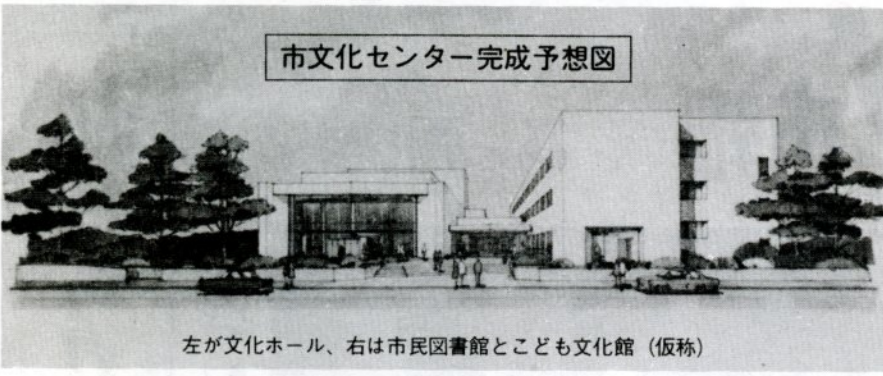
## 初の文化センター施設

市制九十周年記念事業でもある市文化センター文化ホールは、三月完成を目指して建設が進められ

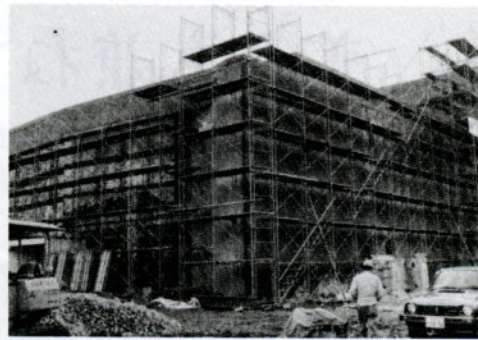
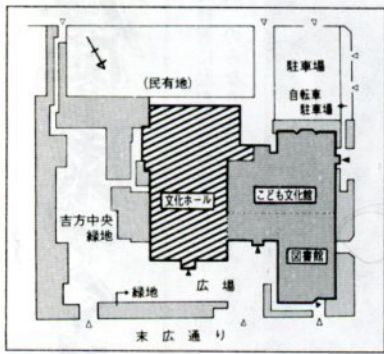
ており、四月十三日の柿落には市内三流派合同の能楽大会が催されることになっています。

同ホールは吉方温泉三丁目の旧県立中央病院跡地に建設されており、客席五百十の小劇場となるもので、舞台は幅一五・五メートル、奥行一メートルで広さは一七〇・五平方メートル。これは市民会館大ホールの舞台(広さ二〇九平方メートル)に比べて、幅が三・五メートル狭いだけで奥行は同じ。緞帳は綴織で幅一七メートル、高さ六・五メートルの大きさで、絵柄は砂丘。建物は鉄筋コンクリート造り、地上三階、地下一階建てで、広さは二千四百八十六平方メートル。地階に練習室

市文化センター完成予想図



左が文化ホール、右は市民図書館とこども文化館(仮称)



来月開館を目指して工事の進む「文化ホール」

に五十五、五十六年度で建設する予定です。両施設は鉄筋コンクリート造り三階建ての建物に同居する形となり、延べ面積はおおよそ三千六百平方メートル。同文化センターの敷地はおおよそ八千二百平方メートルの広さです。

図書館は、図書貸し出し室を広く設けて、気軽に利用してもらえようようにしているほか、読書室、資料室、会議室、喫茶室などを配置する計画です。開館時の蔵書数は三万冊を予定しています。

こども文化館(仮称)は、子供たちの創意を伸ばすための器具や装置を備えて、創造性を育てようというもので、児童展示室、工作室、アトリエなどを配置する計画です。

また、同文化センター東側には、噴水のある吉方中央緑地の整備も計画しており、同文化センターと一体化して新しい市民の憩いの場にする予定です。広さはおおよそ二千三百平方メートル。

### 市民図書館とこども文化館

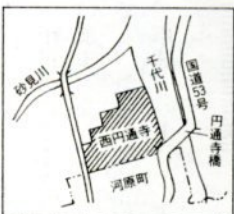
55、56年度に建設

また、文化センターには同ホールのほか、図書館とこども文化館(仮称)の両施設を同ホール西側

### 「西円通寺」が誕生

た。面積はおおよそ二十五畝。世帯数は五十七。

円通寺橋 同地区は、対岸の円通寺地区の西詰めの千代川左岸に二月九日、新町名「西円通寺」が誕生しました。旧町名は布袋、一部長谷、赤



### 湯所公園など新設

#### 遊具に工夫を凝らす

市は、児童公園の整備を年次的に進めており、計画決定五十カ所のうち、これまでに八〇近頃の三十七カ所の整備を完了しています。各公園とも画一的にならないよう、遊具の種類や配置にも工夫を凝らし、サザンカ、ツツジなどを植栽しています。本年度に整備

- の完了したのは次の六公園。
- ①湯所公園 湯所町二丁目、九百平方メートル。新設②美萩野西山公園 美萩野二丁目、二千六百平方メートル。
- 新設③美萩野鳥打場公園 同三丁目、一千五百平方メートル。新設④二階町公園 二階町四丁目、六百平方メートル。
- ⑤吉方公園 吉方温泉四丁目、六百平方メートル。⑥材木町公園 材木町、六百平方メートル。



# 積立金が1430万円余に

## 市図書整備基金

### 市民の善意も相次ぐ

五十五、五十六年度に建設、五十七年度に開館予定の市民図書館の図書を充実するため、去年九月に市図書整備基金条例を制定して、基金を積み立てていまま。

市民図書館は蔵書数三万冊で開館する計画で、最終的には蔵書六万冊程度を目標にしています。本年度の市の積立金は一千万円、五十六年度まで三年間計三千万円の積み立てを行うことになっています。一方、民間からも同基金へ、これまでに四団体と二



1日110人の利用者がある市民図書館。蔵書は現在1万2600冊

人の市民から計四百三十万円余りの善意が寄せられています。また「今後も引き続き毎月一万円を寄付したい」との申し込みも受けています。そして中央公民館市民図書室にも「市民図書館の図書充実に役立ててください」と絵本、童話、実用書、経済書など一千六百五十冊の図書が寄贈されています。現在、市民図書館の蔵書は一万二千六百冊。一日平均百十人の利用者があります。

今回貫通した汚水幹線は、湯所町、青葉町と狐川左岸を除く国鉄山陰本線以北の市街地一帯の汚水を下水終水処理場（松並町三丁目）に導くもので、施行区間は同汚水幹線（延長二千三百三十メートル）のうち、処理場から国道9号線を横断、同29号線を通り、湯所橋西側の大森通りに右折、野口産婦人科クリニック前（相生町三丁目）までの延長一千四百七十二メートル。現在は、コンクリートを流し込み下水道トンネルを築造する工事に入っており、十二月完成を目指しています。工事費は九億三千四百万円。

## シールド工法で貫通 秋里汚水2号幹線

去年三月、珍しいシールド工法で着工した下水道汚水幹線（秋里汚水2号幹線）の貫通式が二月四日、秋里下水終末処理場管理棟で行われました。

シールド工法は、掘進機で地上からおよそ五メートルの深さの所にトンネル内径は一・六五メートル。この工法は道路を掘って下水管を敷設する方法に比べ、交通をしゃ断することなく施行できるもので、交

## 街路緑化雑感

その二

東京でケヤキ並木のすばらしいのは、神宮参道でもある原宿である。原宿は今、若者のメッカといわれ、趣向を凝らした建物が立ち並び外国にでもいる錯覚に陥る。このケヤキ並木は、大きく両側の桟橋が接し一層その雰囲気を高めている。仙台のケヤキ並木の見事さを本欄でもふれたことがあるが、それに劣らない。

新宿の副都心、最近ようやくその輪郭ができてつづつある。新宿といえば江戸時代、甲州街道の宿場でもその名残をとどめ、かつては青線、赤線の「色まち」。今でも一杯酒場、バーなど夜がにぎやかである。

## 市政雑感

97



金田裕夫

七、建築中三、計画三となつている。縦横の幹線道路には全部大きいケヤキの街路樹が植えられ、また中央公園にはケヤキ百本ぐらいとクスノキ五十本ぐらいで森がつけられ憩いの場となり、昔の武蔵野の原をしのぶよすがが、すばらしいの一語に尽きる。東京の歩道の植栽帯は後の管理などを考えてか、あまり手のかからない、干ばつに強い平凡な緑豊かな低木類が植えられている。

大阪はあまり知らないが、御堂筋のイチョウ並木も巨木で見事であり、あの騒ましい街で人々に安らぎをあたえている。京都もイチョウとプラタナスが半々ぐらいだが、特に五条通りのイチョウと御池通りのケヤキは戦時中、疎開で家を取

この副都心は長い間、東京都民の水を賄った浄水場跡地で、約十萬坪が整然とした区画のビル街と中央公園となつている。ビル街は現在四十階以上ののっぴビルが

り壊し道路を広げて植えられたもので、いずれも大木となり美しい。御池通りのケヤキは梢が傘のように広がり祇園祭の時など、日よけ見物の場ともなつている。また目につくのが、駅前広場の延長である鳥丸通りの東本願寺前の広場にケヤキ二十本ぐらいいちイチョウ三十本ぐらいで憩いの森がつけられており、ベンチなどが置かれている。私が見たのは去年の十月末であったが、二十号台風でかなり傷み落葉もしていた。落ち葉も季節感がある。木の群生はいいものだ。特に市街地ではそうだ。

街路樹はいずれも道路が広く木が大きい方がいい。どこでもそうできるわけにはいかないが、努力したい。(市長)



# 「浸水解消」へ工事始まる

## 大路川改修など3事業

的場や湯所町などの浸水常襲地域を解消するため、二月十二日、大路川災害復旧助成事業（県施行）と湯所川ポンプ場事業（建設省施行）の起工式が行われました。両事業とも五十八年三月の完成を目指しています。また、二月五日には久松山系雨水排除対策の一環として、県庁前の浸水を解消するため栗谷雨水下水道幹線の工事（完成五十七年三月予定）も始まっています。

### 〃〃〃 西大路に。ポンプ場

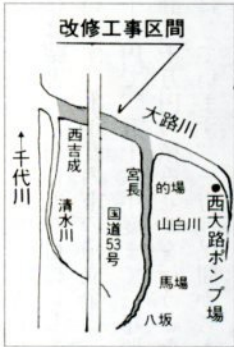
#### 大路川災害復旧助成事業

大路川災害復旧助成事業では、的場、宮長など大路川左岸の浸水常襲地域を解消するため、大路川と山白川の護岸改修と西大路ポンプ場の建設が行われます。大路川は宮長―西吉成間の一キロを、山白川は八坂―宮長間三キロをそれぞれ改修。西大路地区にポンプ場（排水量毎秒二・七ト）一基を建設す



去年10月、台風20号による大雨で増水した大路川（上）と湯所川（右）。両河川流域の浸水解消のための工事が始まった

るもの。本年度から五十七年度までの四カ年計画で実施されることになり、総事業費はおよそ十九億円。これらの工事が完成すれば、大路川については二十年に一回、山白川は十年に一回の集中豪雨にも耐えられることとなります。



湯所川ポンプ場は旧袋川との合流点に設けられるもので、五十七年度までの四カ年計画で排水量毎

### 57年度には完成へ

#### 湯所川ポンプ場事業



### 〃〃〃 旧袋川へ直接排水

#### 栗谷雨水下水道幹線

秒一トのポンプ場が建設されます。総事業費はおよそ四億円。湯所川は水源を本陣山にもち、市街地北側を流れて旧袋川に合流しています。同川は集中豪雨のたびに、下流付近が旧袋川からの逆流などにより水があふれ出て、周辺家屋が浸水の被害を受けており、地元住民からその浸水対策が強く要望されています。

栗谷雨水幹線の整備では現在、下水道管に流れ込んでいる栗谷川の水を途中でカットして直接旧袋川に排水しようというもの。この雨水幹線が完成すれば、大雨のたびに浸水被害の出ている県庁前の浸水が解消することになります。栗谷町からお堀を通し、東町、湯



去年10月の台風20号により浸水した県庁前。栗谷雨水下水道幹線が完成すれば浸水が解消する



栗谷雨水幹線ルート図

所町を経て国道29号線を横断、材木町公有水路へ流し、出合橋北詰め付近の旧袋川へ排水します。総延長はお堀部分（二百九十五ト）を含めて一千三百八十五ト。栗谷

町から長田神社鳥居前まで（延長二百二十ト）は幅二・七ト、高さ一・五トのボックス管を敷設、同鳥居前からお堀までの水路（延長百六十五ト）は川幅を四・四ト、川底を二・四トにそれぞれ拡張、お堀から旧袋川までは幅二・〇ト、高さ二・五トのボックス管を敷設。最大排水能力は毎分五トとなり、本年度は総事業費一億二千九百万円で、国道29号線から旧袋川までの二百ト間のくい打ち工事を実施。全線完成は五十七年三月の予定です。  
なお、久松山系雨水排除対策については、樗谿、肥後谷からの雨水も直接旧袋川へ排水するよう、下水道計画をたてており、栗谷幹線が完了しだい引き続いて実施していくことになっています。



# 中心地域に整備進む

## 立川町 5丁目 公民館や保育所など

四十八年、モデルコミュニティ地区に選定された稲葉山地区では、四十九年三月に取りまとめられたコミュニティ施設整備計画に基づいて、住みよい地区づくりが進められています。なかでも、立川町五丁目の県警察学校、積善学園、鳥取盲学校、鳥取聾学校、県林業試験場（五十五、五十六年度移転予定）の五施設の跡地には、地区公民館など同コミュニティ施設の中心となる施設が整備されています。



家庭教育学級活動の料理教室（地区公民館で）

## 「青年会館」も開館

地区住民の憩いと研修の場になる地区公民館は旧盲学校校舎を改造して去年五月十日に完成、地区住民一万二千人（三千四百四十世帯）の触れ合いの場として各種活

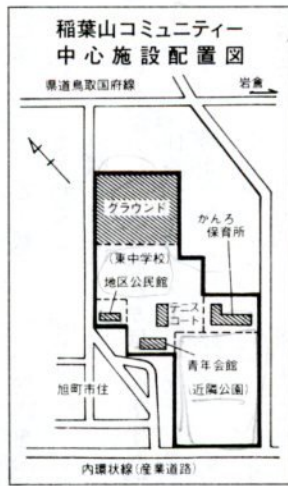
動に盛んに利用されています。建物は鉄筋コンクリート造り二階建て、延べ面積は八百六十平方メートル。研修室、コミュニティールーム、和室、料理講習室、図書室、会議室などが配置されています。また同公民館横にはテニスコート二面も整備され、体力づくりの場も確保。広さ五百平方メートル程度の「身近な体育館」も建設される計画です。また去年四月には旧聾学校の鉄筋平屋建ての校舎が一部増改築され、かんろ保育所（定員百二十人）として開園。同年八月には、勤労青少年のみなさんの自主的な活動の拠点となる鳥取青年会館も開館。旧盲学校寄宿舎を改装したもので、鉄筋コンクリート造り平屋建て、延べ面積は五百七十三平方メートル。四十人収容の会議室をはじめ、二十

人ほどの集会ができる和室二室、集会室、談話室などがあります。

## 東中校舎を新築中

一方、同地区内にある東中学校は修立小学校に転用される予定になっており、同中学校の移転先の盲、聾学校跡地に現在新校舎の建設（去年十一月着工）が進められています。五十六年度までの三年でおよそ一万六千平方メートルの敷地内に校舎二棟、体育館、プールを整備。現在建設中の校舎は管理・特別教室棟で鉄筋コンクリート造り四階建て、延べ面積は二千七百九十平方メートル。管理諸室八室、特別教室七室、普

通教室三室ができません。完成は七月末で、工事費は三億一千六百万円。



普通教室棟は五十五、五十六両年度に建設予定で、鉄筋コンクリート造り四階建て、延べ面積は二千九百八十五平方メートル。普通教室二十室と特別教室四室ができません。体育館は鉄骨平屋建て、広さはおよそ一千平方メートルの規模のもので、五十六年度に建設。プールは幅十

## 千代テニスコ場 来月オープン

市民のみなさんに気軽にテニスを楽しんでもらおう、と古海の旧刑務所跡地に千代テニスコ場を整備しました。広さはおよそ四千平方メートルで六面のコートがあり、来月一日にオープンします。同テニスコ場は、市のテニスコ場としては三方所目のもので、最大。同テニスコ場は昭和六十年開催の鳥取国体の軟式庭球の会場に予定されており、開催までには観覧席付

きのテニスコート十二面を整備します。同刑務所跡地（面積およそ三万四千五百平方メートル）の利用方法については、五十三年三月、市公用地跡地利用研究会（金田文夫会長）が「高層住宅建設と緑地公園に利用するのが適当だ」と報告しており、同テニスコ場はこの報告に基づいて整備したものです。

使用できるのは、午前九時から午後五時までですが、夏季（六月一日～八月三十一日）には午後七時までとなります。使用申し込みは三月十九日（水）から市教委体育課体育係で受け付けます。一丁目）両公園のテニスコートも、千代テニスコ場と同じく、三月十九日から使用申し込みを受け付けます。これら両公園のテニスコートには夜間照明を設置しており、午後九時まで使用できます。同五時までは無料で自由に利用できますが、同五時から同九時までは予約制となり、使用料が一コートにつき六百円必要です。使用申し込みは市公園協会事務局（開発課公園係内）へ。コートは井原に四面、東富安に二面あります。

三丁目、長さ二十五メートル。五十七年度に建設の予定です。同中学校建設用地東隣の警察学校、積善学園跡地およそ一万平方メートルは整地済みで、同中学校グラウンドとして使用。新校舎は五十六年度三学期から使用することになり、現東中学校校舎は一部改造、五十七年度新学期から修立小学校校舎として使われることになっています。むつみ保育所南隣の林業試験場は現在建設中の河原町の新施設に五十五、五十六年度に移転する予定で、この試験場跡地と聾学校跡地の一部には、近隣公園の建設が計画されています。地区住民が気軽に散策できて楽しめる緑の森や遊具広場、スポーツ広場などが整備されることになっています。



# 「スポーツが好き」は86パーセント

## 「やっている」のは半数だけ

### 市民総スポーツ運動に関する意識調査



市教委などが去年六月から八月にかけて実施した「市民総スポーツ運動に関する意識調査」がこのほどまとまり、①スポーツが好き②八五・七割③総スポーツ運動を知っている④七二・〇割⑤気軽に使える施設がなく困る⑥四四・一割⑦日ごろから何かスポーツをやっている⑧五二・〇割⑨現在、スポーツをやっていないが、誘われたらやってみたい⑩六九・一割―など、市民の健康づくり、体力づくりへの意識が明らかにされました。

Ⅱ写真は、毎週火、木曜日の夜、卓球を楽しんでいる遷喬校区卓球同好会のみなさん

### 74割が健康に自信

この調査は「スポーツをいつでも気楽に楽しむ」という「スポーツの生活化」を進めるための資料にしようというもので、二十代から六十代までの男女各六百人計一千二百人を対象に調査を実施しました。回答があったのは男五百三十一人、女五百二十八人の計一千五十九人で、回答率は八八・三割。

主な調査結果は次の通りです。

「スポーツの好き、嫌い」「好き」が八五・七割と圧倒的に多い。「嫌い」は一四・三割（男一〇・五割、女一八・〇割）。

「総スポーツ運動を知っていますか」「知っている」が七二・〇割。男女の差は一・五割あり、女性の認識が低い。

【総スポーツの日（毎月第三日曜日）を知っていますか】「知らない」が六〇・八割もいる。女性では六八・九割が知っておらず、男性の五二・七割に比べて一六・二割も知らない人が多い。

【健康や体力に自信がありますか】「ある」が四四・一割と半数近くあり、増設を希望しているが、「わからない」という無関心層も二二・二割と多い。

### 意欲ある人は多い

【どんな施設がほしいですか】体育館②三五・〇割、スポーツ広場②一九・二割、野球のできる運動場②一六・五割、テニスコート②一四・二割、公園②一二・三割の順。広範囲にわたっている。

【健康づくり、体力づくりのため日ごろから実行していることがありますか】「ある」五二・〇割、「ない」四八・〇割とほぼ半々。実行している人の男女別では、男性の率がかかり低い。

【どんなことをどの程度どんな方法で実行していますか】実行している人へ「屋内球技②二四・七割、歩く②二二・〇割、体操・なわ跳び②一九・七割、屋外球技②一八・四割、ランニング②一一・三割の順。「週一日」が一番多く三・一・六割、次いで「ほとんど毎日」が二九・六割。「ひとり」で実行している人が二八・二割、「職場の仲間」一六・三割、「スポーツクラブの仲間」一三・八割の順。四十代以上の人は、比較的からだを使わない歩く、体操、なわ跳びが多く、女性では半数近くある。五十代以上の人の半数がほとんど毎日実行。また四十代以上の人は、「一人」「家族」で実行している人が多い。

【実行していない理由は何ですか】実行していない人へ「仕事が忙しく時間がない」が約半数の四八・〇割。特に二十代、三十代の人は六〇・五割と多い。「仕事だけで十分運動になる」が一六・九割で、五十代、六十代の高齢者では三三・二割。「運動すると疲れて仕事にさしつかえる」が一二・二割で、五十代、六十代の高齢者では一八・四割と多い。

【人に誘われたら実行してみたいと思いますか】実行していない人へ「思う」が六九・一割と十人に七人が意欲を持っている。しかし、六十代では半数以上の五六・四割の人が「思わない」と答えている。



みんなそろって体力づくり

【健康づくり、体力づくりのため日ごろから実行していることがありますか】「ある」五二・〇割、「ない」四八・〇割とほぼ半々。実行している人の男女別では、男性の率がかかり低い。

【どんなことをどの程度どんな方法で実行していますか】実行している人へ「屋内球技②二四・七割、歩く②二二・〇割、体操・なわ跳び②一九・七割、屋外球技②一八・四割、ランニング②一一・三割の順。「週一日」が一番多く三・一・六割、次いで「ほとんど毎日」が二九・六割。「ひとり」で実行している人が二八・二割、「職場の仲間」一六・三割、「スポーツクラブの仲間」一三・八割の順。四十代以上の人は、比較的からだを使わない歩く、体操、なわ跳びが多く、女性では半数近くある。五十代以上の人の半数がほとんど毎日実行。また四十代以上の人は、「一人」「家族」で実行している人が多い。

【実行していない理由は何ですか】実行していない人へ「仕事が忙しく時間がない」が約半数の四八・〇割。特に二十代、三十代の人は六〇・五割と多い。「仕事だけで十分運動になる」が一六・九割で、五十代、六十代の高齢者では三三・二割。「運動すると疲れて仕事にさしつかえる」が一二・二割で、五十代、六十代の高齢者では一八・四割と多い。





持久性をみる「急歩」。男性は千五百人、女性は千二百人を歩き続けます

# 体力年齢がグッと若く

## 日進小で壮年体力テスト

市民のみなさんに自分の体力を確かめてもらおう、と市社会教育事業団と市教委が二月十日、日進小学校体育館で壮年体力テストを開きました。

対象は三十歳以上の人で、この日参加したのは十八人。反復横跳び、垂直跳び、握力、ジグザグドリブルは巧緻性（器用さ）を、急歩は持久性をそれぞれみるもので、参加者は全員熱心に取り組んでいました。各能力については、各種目の得点表によって判定し、総合的な体力



筋力をみる「握力テスト」。なかなか力が入りません



器用さをみる「ジグザグドリブル」。慣れないとうまく進めません

は各種目の合計点を体力年齢判定基準表によって体力年齢が判定できるようにになっており、参加者の体力年齢は十〜二十歳も若く、みんな気を良くしていました。なかでも、瓦町の田中なるみさん（四十二）は二十歳代、弥生町の熊田信一さん（三十三）は三回程度実施する計画です。

ん（六）は四十五〜四十九歳、同町の山根力三さん（五）と古都照夫さん（五）はともに三十五〜三十九歳と、体力年齢はグッと若く、元気いっぱいでした。しかし、テスト終了後、指導に当たった市体育指導委員の原道紀さん（行徳）から「ほとんどの人が持久力が弱い。足をもっと鍛えなくてはいけない。とにかく歩くことに心掛けてほしい。自転車に乗ることや山登り、ジョギングも有効なので、どんなやつてほしい」と注文をつけていました。

# 19団体と37人に

## 54年度市スポーツ賞

市体育協会は一月十四日、五十四年度の体育功労章、優秀指導者賞、スポーツ賞、スポーツ奨励賞の受賞者に十九団体と個人三十七人を決め、二月十六日、福祉文化会館で表彰式を行いました。

受賞者のみなさんは次の通りです。

（順不同、敬称略）  
【体育功労章】佐々木昌（五）  
陸上競技協会（大覚寺）▽小野澤満（五）  
バレーボール協会（田園町三丁目）▽安木義近（五）  
中学校体育連盟、柔道協会（松並町一

東中、陸上▽橋本ゆかり）  
高草中、小、陸上  
弓道▽岡垣竜吾）  
附属中、相撲▽中住範彦）  
南中、弓道▽岡嶋由江）  
同▽大黒瑞穂）  
北中、陸上▽太田忠孝）  
北中、弓道▽藤本和人）  
同▽加納正之）  
北中、体操▽山下佐知子）  
東中、陸上▽三好敏恵）  
邑法第一中、水泳▽川上輝）  
同▽山崎真）  
同▽梶はる美）  
遷喬小、水泳▽岡本好人）  
日進小、陸上▽荒木繁）  
美保小、陸上▽渡辺ゆかり）  
明德小、陸上▽文元照子）  
津ノ井小、陸上▽田崎紀代美）  
湖南小、陸上

【スポーツ賞】  
団体）西中バドミントンチーム）  
土手口輝美ら八人▽西中女子弓道チーム）  
矢野淑子ら三人▽西中サッカーチーム）  
田中博美ら十六人▽附属中相撲チーム）  
岸田孝之ら六人▽湖東中女子バレーボールチーム）  
網尾和代ら十二人▽高草中女子弓道チーム）  
坂本恵美子ら三人▽南中女子弓道チーム）  
亀田真美ら三人▽南中男子弓道チーム）  
清水元ら三人▽南中柔道チーム）  
漆原芳彦ら七人▽北中男子弓道チーム）  
日下和敏ら三人▽北中男子体操チーム）  
川上賢ら四人▽北中低学年女子リレーチーム）  
岩垣由美子ら四人▽北

中男子リレーチーム）  
石原義智ら四人▽北中駅伝チーム）  
川上浩司ら十四人▽北中女子新体操チーム）  
山根伸子ら六人▽美保小女子水泳チーム）  
砂川やよいら四人▽尚徳錬武館（剣道））  
久住茂ら七人▽米里小女子卓球チーム）  
山下珠美ら五人  
【スポーツ奨励賞】  
個人）井上裕子）  
北中、陸上▽森下薫）  
世紀小、陸上▽北浜進）  
同▽柔道▽前田勝行）  
同▽川田怡之吉）  
同▽剣道

【スポーツ奨励賞】  
団体）北中男子リレーチーム）  
岸本浩行ら四人



# 確定申告は15日までに

## 所得税 忘れずに正しい申告を



### 自営業の人は必ず

所得税の確定申告はもう済みましたか。申告の期間は三月十五日までです。確定申告は去年一年間（一月～十二月）の所得とその税金を申告するものです。申告をしなければならぬ人が申告をしなかったり、誤った申告をしたりすると、後で不足の税金を支払うだけでなく、加算税などを支払わなければなりませんので、忘れずに正しい申告をしましょう。

所得税は、自分で所得を計算し、税金を算出して支払う申告納税制をとっています。この確定申告は、事業を営んでいる人や給与以外に収入があるサラリーマン（給与所得者）などにとつて、去年一年間の総決算とも言えるものです。あなたの事業の成果をいま一度見つけ直してみましょう。申告書は「申告書の書き方」などのパンフレットをじっくり読んで書いてみる

九万円、配偶者控除（二十九万円）、扶養控除（一人当たり二十九万円）などの所得控除の合計額を超える

### ● 所得金額がいくらから申告が必要か ●

昭和54年分所得税課税最低限



※ 社会保険料控除、生命保険料控除、損害保険料控除があれば、さらにこの金額に上積みになります。

### パート収入と所得税

#### 79万円までは無税

主婦がパートで働いて収入がある場合、二つの面で税金に関係があります。収入が一定額以上になると、夫の所得から配偶者控除が受けられなくなったり、働く主婦自身に税金がかかったりします。パート収入は、ふつう

年収から給与所得控除額を差し引いた残額が二十万円以下であれば配偶者控除（二十九万円）が受けられます。この給与所得控除額は年収百二十五万円までは一律に五

十万円です。年収が七十万円までは配偶者控除が受けられるわけです。また、年収から給与所得控除額を差し引いた額が、基礎控除（二十九万円）を超える場合、主婦自身に所得税がかかります。パート収入と所得税の関係を表にすると次のようになります。

パートの年収（給与収入）	夫の所得から配偶者控除が	パート収入に所得税がかかる
70万円まで	受けられる	かからない
70万円を超え79万円まで	受けられない	かからない
79万円以上	受けられない	かかる

人は、必ず申告をしなければなりません。特に去年、新しく開業した人や、去年まで申告義務のなかった人は、上表を参考に、もう一度所得（利益）を確かめてみてください。

【サラリーマン】サラリーマンの所得税は、年末調整によって精算されるのが普通で、確定申告の必要はありません。しかし、次のような人は申告しなければなりません。

- ① 給与の総額が一千万円を超える人
- ② 給与以外の所得が二十万円を超える人
- ③ 二カ所以上から給与をもらっている人



# 住宅取得控除 は最高6万円

なお、所得控除には基礎控除、配偶者控除、扶養控除のほか、次のようなものがあります。

① 社会保険料控除 支払ひ額の全額。ご主人が奥さんの国民年金の保険料を支払った場合も、その支払った保険料は、ご主人の社会保険料控除として所得から差し引かれます。

② 生命保険料控除 最高5万円。  
③ 医療費控除 支払った医療費（保険金などで補てんされる金額を除く）から、5万円か所得の五割のいずれか少ない方を差し引いた金額で最高20万円。お産の費用、入れ歯、マッサージ、はり、きゅうなどの費用も含まれます。

④ 雑損控除 地震、火災、風水害などにより、住宅や家財に損害

を受け、その損害額がその年の所得金額の一〇割を超えるとき、その超える額。

⑤ 住宅取得控除 マイホームを新築したり、新築住宅を購入したときは、その住宅に居住した年か

ら三年間、所得税から最高6万円の税額控除が受けられます。床面積にに応じた控除と住宅ローンなどの返済額に応じた控除の二種類で、それぞれ最高3万円です。控除を受けるためには、工事完了後、または購入後六カ月以内に入居して、引き続き住んでおり、床面積が百六十五平方メートル以下であることが必要です。

【床面積に応じた控除】控除額は床面積三・三平方メートル（一坪）当たり千円で最高三万円です。

【住宅ローンに応じた控除】民間の金融機関などの住宅ローン（返済期間十年以上）を利用して、新

築住宅を取得し居住した場合に、その年から三年間、返済額に応じて控除されます。ただし、年間三十万円以上の返済額がある場合に限り、控除額は年間返済額から三十万円を差し引いた額の一〇割で最高三万円です。

## 還付を受ける 申告は早めに

ところで、確定申告の必要のない人でも、源泉徴収された税金や、予定納税をした税金が支払い過ぎ

になっている人は、還付を受けるための申告ができます。特に、次のような人は、税金が支払い過ぎ

になっていないかどうか、一度確認してください。

① 所得（利益）の少ない人で、

この損失に備えるための貸し倒れ引当金③ たな卸し価格の低落による損失に備えるための価格変動準備金などが必要経費となるなど、多くの特典があります。

また、税金の面だけではなく、帳簿をつけることによって経営の合理化にも役立ちます。

青色申告ができるのは、事業所得、不動産所得、山林所得のある人です。青色申告をするためには、青色申告をしようとする年の三月

利子所得や配当所得、原稿料などがある人  
② サラリーマンで、雑損控除、医療費控除、寄付金控除、住宅取得控除などを受けることができる人

③ 年の途中で退職し、その後再就職していない人で、年末調整を受けなかった人

④ 予定納税をしている人で、確定申告の必要がなくなった人  
還付を受けるための申告は、早めに提出しましょう。早く申告すれば、それだけ早く返ってきます。申告のときには次のものが必要

① 申告書の届いている人 申告書と印鑑  
② 給与などのある人 源泉徴収票  
③ 雑損控除を受ける人 被害を受けた住宅家財の明細書  
十五日まで（新しく開業した場合は開業の日から三カ月以内）に青色申告承認申請書を鳥取税務署に提出しなければなりません。

④ 医療費控除を受ける人 支払った医療費の領収明細書  
⑤ 生命保険料控除を受ける人 支払い保険料の証明書

⑥ 損害保険料控除を受ける人 支払い保険料の証明書  
⑦ 住宅取得控除を受ける人 建築確認申請書の写し、登記簿謄本、住民票の写し、売買契約書、住宅取得に係る融資額の償還金額等証明書

また、他人から財産などをもらった人にかかる贈与税の申告も三月十五日までですので、忘れずに申告してください。贈与税の基礎控除は六十万円ですので、一年間に贈与を受けた財産の価額が六十万円を超える人は申告が必要です。

所得税、贈与税、市・県民税、事業税の申告、相談はそれぞれ次のところで行ってください。申告期限間近になりますと、窓口が混雑しますので、早めにおいでください。

① 所得税の確定申告と贈与税の申告 鳥取税務署（東町二丁目、☎2212141）  
② 市・県民税の申告 市民税課

市民税係（市役所二階）  
③ 事業税の申告 県東部県税事務所（東町一丁目、県庁第二庁舎二階、☎2617574）  
なお、所得税の確定申告をした人は、市・県民税、事業税の申告をする必要はありません。

## 青色申告

# 所得控除が10万円

毎日の取引を帳簿につけ、その帳簿に基づいて正確に所得税の申告をする人には、所得計算上、いろいろ有利な特典が受けられる「青色申告制度」があります。

青色申告をすると、所得から一律に十万円を控除されるのはじめ、① 事業に従事している親族に支払う給与② 売掛金などの貸し倒





# 市政短信

仁風閣などで消火訓練 文化財を火災から守ろう、と文化財防火デー（第26回）の1月26日、重要文化財仁風閣、同栲谿神社、保護



文化財聖神社の3カ所で消防用設備、火気使用箇所などの点検、指導と消火訓練を行いました。

仁風閣の訓練では、午前9時30分、1階廊下の天井から出火したとの想定で開始。館内の自動火災報知設備により火災を感知した職員が119番へ通報、近くの東部広域消防東町出張所から1分40秒後に消防ポンプ自動車到着、てきぱきと放水訓練を行いました。

**お年寄りと保育所園児が交流会** 2月4日、白兔保育所で園児とお年寄りの交流会が開かれました。この交流会は、老人のための明るいまち推進事業の一つとして行われたもので、ことしで2回目。参加したお年寄りは46人。100人の園児たちは、白兔の松本庄太郎さん(72)から節分のいわれを聞いた後、豆まきをしました。そして、みんなでゲームや保母の手作品を楽しみ、お年寄りたちは孫の園児たちからくつつしたやタビックスをプレゼントされるなど、うれしい、半日を過ごしました。

**市青年交流会に180人** 余暇を活用してグループ、サークルなどを結成している若者たちの2回目の交流会が2月11日、勤労青少年ホームと市民体育館の2会場で開かれました。今回参加したのは20グループから180人。津ノ井青年団の因幡かき踊り、松保青年団の銭太鼓、鳥取青年合唱団の合唱、フォークグループB. G. Mの演奏などや、スポーツゲームを楽しみました。



**母子、父子家庭の中学校卒業生80人を激励** 市と市社会福祉協議会、市連合母子会は今春中学校を卒業する母子、父子家庭の中学生を招いて、2月4日、第一ホテルで激励会を開きました。190人の対象者のうち、男子38人、女子42人の計80人が出席、北川峯子市連合母子会会長らから激励を受け、高草中の井本明人君が「がんばります」と力強くお礼のことばを述べていました。この後、テーブルマナーを学びながら食事をとるなど楽しいひとときを過ごしました。

## 同和問題 シリーズ

▷ 35



「今ごろ差別なんてない。何も知らない子供に差別のことなど教える必要はない」と言われることがあります。果たして、そうでしょうか。確かに子供は白紙です。だからこそ私たち保育所職員と保護者が一体となって、正しい道筋を明らかにしていく必要があるのではないのでしょうか。

同和地区と地区外の園児を比較した場合、言葉の遣い方、言葉の数、表現能力などに著しい差異がみられます。これが就学期になると、そのまま学力の差となって現

れてきます。その原因を探っていく時、必ずと言っていいほど、部落差別の現実によつていいます。しかし「ここに来て、初めて被差別部落のあるのを知った。部落差別によつて教育、就職、結婚などの機会が不当に奪われ、低位な家庭環境のなかで育てられたことが、前述のような実態を生む

問題点をもちより研修を重ねていきます。また、初めに被差別部落のあるのを知った。同和地区とか、部落差別と言う言葉は聞いたことはあるが、中味がよくわからなかった」といった発言もあり、職員の認識にも色々

つていく指導の必要性が必ず問題になります。そのため、隣保館、児童館の協力を得て、去年六月、地区内の保育保護者会を結成しました。部落問題、家庭における保育についての不安や要求を話し合うなかで、不十分ながらも自分の問題として理解する親が増えてきつつあります。しかし、一部には、保育所のような環境の整った所に預けておけば安心だ、という預けっぱなしの安易な考え方がまだまだ根強いように思われます。

## 保護者とともに学ぶ 保育所の現場から

中村登貴子 (三)

大きな要因となっているのです。すべての子供を小学校入学までになんとか同じスタート・ラインに並べたい、との目標を達成するために、全職員が毎月一回、園内研究会で日々の保育現場での事例、悩み、家庭訪問などであった

(富桑保育所保母)



募集



市営住宅  
|| || ||  
入居者募集

【新築 徳吉団地24戸】  
【補充 吉成など11戸】

近く完成する市営住宅徳吉団地（中層耐火構造4階建て）第2種24戸の入居者と、市内各地の市営住宅補充入居者を募集します。入居を希望する人は、建築課住宅係（市役所4階）に備え付けの用紙に必要事項を

住宅種別	扶養(同居)親族数別収入基準 (単位=円)				
	1人	2人	3人	4人	5人
第1種	2,257,999	2,671,999	3,075,000	3,437,500	3,800,000
第2種	1,571,999	1,985,999	2,401,999	2,815,999	3,200,000

和裁教室を開講

市働く婦人の家が婦人を対象に和裁教室（4月～来年3月）の受講者を募集します。  
コース別 ①初心者＝毎週木曜日、定員10人②経験者＝毎週金曜日、定員15人。時間はともに午後1時～4時。  
受講料 ①初心者＝1ヵ月2500円②経験者＝1ヵ月2000円  
申し込み 3月12日～22日（毎週火曜日と祝日は除く）に受講料3ヵ月分を添えて、婦人の家（福祉文化会館3階、☎24-2704）へ。

永代使用者募集  
いなば墓苑

八坂地内（因幡霊場隣）の市営墓地「いなば墓苑」の永代使用者を募集しています。

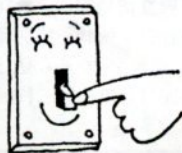
1区画は約6平方メートルで、永代使用料は約15万円です。申し込みは環境課環境衛生係（秋里、下水終末処理場管理棟内）か、市民課の4番窓口（市役所1階）へ。

バレーボール教室

小学5、6年生を対象に、バレーボール教室を開きます。4月から来年3月まで、毎月第1日曜日の午前9時～正午、久松会館で開講するもので、受講料は500円。参加申し込みは市教委体育課体育係へ。

電気器具のスイッチは  
こまめに切りましょう

使わない電気器具のスイッチをこまめに切っていますか。人のいない部屋の照明はこまめにスイッチを切るなど、家族全員のルールにしたいものです。テレビのスイッチも使うときだけつけるようにすれば、これだけでも、ずいぶん省エネルギーになります。



省エネルギーの知恵 ③

記入して申し込んでください。用紙は3月3日(月)から交付。入居は4月1日予定。

【募集戸数】新築＝徳吉団地第2種（3DK）24戸▷補充＝徳吉、賀露、旭町（立川町5丁目）、湖山（湖山野北3丁目）、駅南（興南町）各団地で第1種4戸、第2種7戸。

【家賃】新築＝月額1万9400円程度▷補充＝5000円～1万8600円

【入居資格】同居親族があり、市内に住んでいるか勤務場所のある人で、54年（1月～12月）の収入が下表の額以下の人。

【募集期間】3月7日(金)～14日(金)

【抽選日】3月21日(金)午前10時

市民自治学園

「市民自治学園」の3月の講座日程は次の通りです。受講申し込みをしない人でも自由に受講できますので、気軽においでください。いずれも、時間は午前9時30分～11時40分、会場は福祉文化会館5階。

【上水道と治水】3月3日(月)、藤縄茂市水道局長、宮本博己市建設部長

【市民生活と自治活動(住民自治)】3月7日(金)、船越堅一市自治連合会会長



「新修市史」発行は今夏に

現在、編さんを進めている「新修鳥取市史」の第1巻は、この夏に発行する予定です。同市史は全3巻で、第1巻は古代・中世篇。先史時代（縄文文化、弥生文化、古墳文化）から天正9年（1581）の鳥取城開城までの通史篇です。2000部発行、1部5000円（予定）。第3巻（資料、民俗篇）は来年3月、第2巻（近世篇）は57年10月にそれぞれ発行の予定です。

同市史の予約は法制室法制班で受け付けています。早めに申し込んでください。

歩こう会

歩こう会の3月例会は次の通りで、目的地は淀江の古墳。昼食と水筒を持って行ってください。だれでも参加できます。（…が歩行区間）

【とき】3月9日(日)【コース】集合・午前7時30分に鳥取駅北口→出発・同7時47分(下り)→淀江駅→岩屋古墳・石馬→淀江駅→鳥取駅(午後5時24分)

【交通費は1600円】

国保被保険者証の検認

21日～26日

国保に加入している世帯で、現在お手元にある国民健康保険の被保険者証は有効期限が3月31日となっていますので、次の日程で被保険者証の検認を行い、さらに1年間、有効期限の延長をします。検認印のない被保険者証では、4月1日以降の診療は全額自己負担となりますので、必ず検認を受けて使用してください。

とき＝3月21日(金)～26日(水)。時間は午前9時～午後4時30分（土曜日は正午まで）  
ところ＝市役所1階・保険年金課

なお、保険料収納団体に加入している人は団体の代表者を通じて検認を受けてもらいますので、3月21日(金)までに代表者に届けてください。

相談

3、4月の法律相談

弁護士による法律相談を行っています。相続、遺産、土地の売買や登記、家族問題などで困っている人は利用してください。（無料）

【市政室担当】相談時間は午後1時～4時。相談場所は市民相談室（市役所1階）。申し込みは市政室広報聴聴班へ。

相談日  3月14日(金)  
 4月15日(火)

【市社会福祉協議会担当】相談時間は午前10時～午後3時。相談場所は市社福協内の心配ごと相談所（福祉文化会館1階）。申し込みは市社福協（☎24-3180）へ。

相談日  3月17日(月)  
 4月21日(月)

これくらいと思う油断を火がねらう

春の火災予防運動

13日まで

断水にご協力を

水道管を敷設替えしたり、漏水を修繕する場合、工事の内容によっては、やむを得ず断水して工事をしなければならぬことがあります。水道の維持管理にご理解いただき、断水にご協力ください。

水道

●届け出に必要なものの確認を



3月、4月は就職、進学、転勤などのため各種証明や届け出の必要なことが多く、市民課の窓口が一年中で最も混雑する時です。

特に混雑するのは月曜日、土曜日と休日の前後の日で、一日の時間帯では、午前10時ごろから午後3時ごろまでです。各種証明や届け出に必要な事項、書類などを確認してから早めにお出かけください。



健康

生ポリオワクチン投与

生ポリオワクチンの投与(第1回)を行います。第2回は10月に実施。(無料)  
 対象児=昭和54年7月1日~12月31日の出生児と、まだ投与を2回終わっていない4歳未満の乳幼児  
 と き=午後1時30分~3時

投与日	校 区	実施場所
4月7日(月)	湖 山、末 恒	湖山地区公民館
4月8日(火)	津ノ井、米里、面影	面影地区公民館
4月9日(水)	稲葉山、修 立	福祉文化会館
4月10日(木)	富 桑、醇 風	福祉文化会館
4月11日(金)	美 保、倉 田	美保地区公民館

\*他校区分は4月号に掲載します。

三種混合予防接種

(全市補足)

三種混合予防接種(ジフテリア、百日ぜき、破傷風)の全市補足を次の日程で行います。母子手帳の予防票に記入して持ってきてください。(無料)

対象児=①昭和51年1月1日~8月31日に生まれた幼児②第1期接種済み幼児で第2期接種を受けていない5歳6か月までの幼児③第1期接種(3回接種)を3回受けていない52年8月31日以前に生まれた4歳未満の幼児  
 と き=3月14日(金)午後1時30分~3時  
 ところ=福祉文化会館

休日在宅当番医

3月の休日在宅当番医は次の通りです。診療時間は午後6時~9時。

と き	病院名	と ころ	でんわ
3月2日	星野医院	青葉町2丁目	22-5105
	安陪内科医院	吉方温泉3丁目	26-6675
3月9日	清水内科医院	吉方町1丁目	29-0231
	藤崎医院	本町4丁目	22-4420
3月16日	大塩内科医院	若桜町	22-4524
	原 医 院	吉方町1丁目	22-3613
3月20日	吉田医院	瓦町	22-2434
3月23日	桜井医院	立川町2丁目	22-4728
	前田小児科医院	大町町頭	23-3670
3月30日	岸田医院	立川町2丁目	22-4050
	小松内科	今町1丁目	22-4549

休日救急医療担当病院

県東部医師会は、休日に入院・治療をしなければならない重症救急患者のため、市内4病院の協力で「休日救急医療制度」を設けて、患者の受け入れを行っています。4病院とも内・外科系。診療時間は午前8時30分~翌日同8時30分。

3月と4月初めの担当病院は次の通りです。  
 【3月】2日=鳥取赤十字病院(☎24-8111)▷9日=市立病院(☎23-6211)▷16日=県立中央病院(☎26-2271)▷20日=鳥取生協病院(☎24-7251)▷23日=赤十字病院▷30日=中央病院【4月】6日=市立病院

乳児検診

生後6カ月の乳児を対象に健康診査を行います。検診日は次の2日間です。対象児のある家庭へは検診日を連絡しますので、受診させてください。

受ける人=昭和54年9月生まれの乳児  
 と ころ=福祉文化会館  
 と き=3月18日(火)19日(水)午後1時~3時 (無料)

1歳6ヵ月児検診

1歳6カ月の幼児を対象に健康診査を行います。検診日は次の3日間です。対象児のある家庭へは検診日を連絡しますので、受診させてください。

受ける人=昭和53年9月生まれの幼児  
 と ころ=福祉文化会館  
 と き=3月12日(水)13日(木)14日(金)午後1時~3時 (無料)

3歳児検診

3月の3歳児検診は51年9月生まれの幼児を対象に行います。対象児のある家庭へは、3月20日ごろ、検診日時、場所を連絡しますので、受診させてください。連絡がない場合は、鳥取保健所(江津、県立中央病院隣、☎22-5161)へお問い合わせください。(無料)

ガン検診

次の日程で胃ガン検診を行います。希望者は厚生課保健衛生係に申し込んでください。ただし、胃の切除手術をした人と妊婦は受診できません。(無料)  
 受付時間=午前8時30分~10時30分

校 区	検 診 日	検 診 場 所
遷 喬	3月3日(月)	市 役 所 裏
久 松	3月4日(火)	
修 立	3月5日(水)	

子宮ガンの受診申し込み(対象は30歳以上の人)はいつでも厚生課保健衛生係で受け付けています。(無料)

成人病検診

在宅市民を対象に、市民健康センター(福祉文化会館2階)で成人病検診を行います。医師による診察のほか、血圧、尿、血液比重、肥満度などの検査を実施します。定員は60人。4月の実施日は8日(火)午後1時~3時です。受診申し込みは厚生課保健衛生係へ。なお、血圧、尿、血液比重、肥満度などの検査は、いつでも同センターで行っています。(無料)

市民健康相談

3月は次の日程で乳幼児(生後1~18カ月)と成人を対象に健康相談を行います。近くの会場で受けてください。担当は市の保健婦。  
 【国安】5日(水)午前10時~正午、児童館で【馬場】5日午後1時~3時、児童館で【古海、下味野】7日(金)午前10時~午後2時、各隣保館で【西品治】11日(火)午前10時~午後3時、隣保館で

休日急患診療所

日曜日や祝日など休日に急病人が出たとき、患者が安心して治療を受けられるように、と富安1丁目の付属看護学院内(南中学校横)に「休日急患診療所」=☎24-0888=が設けられています。診療時間は午前9時~午後5時。

つねしのおひん



小田 永吉さん (東町1丁目、78歳)

おだみちこ (泉幼稚園、6歳)

催しもの

【市民会館】 ☎24-9411

- 1日 県戦没者遺族大会
- 2日 劇団カップ座公演 (有)
- 9日 ヤマハの新しいおんがく発表会
- 11日 日本海テレビ「ごちそうさま」公開録画 (整理券)
- 14日 イルカ・コンサート (有)
- 15日 BSSラジオ公開録音「堀内孝雄コンサート」(整理券)
- 16日 東高吹奏楽部定期演奏会 (有)
- 17日 鳥取大教育学部卒業演奏会(有)
- 20日 西高吹奏楽部定期演奏会(有)
- 21日 鳥取演劇鑑賞会例会、劇団青年座「近松心中考」(有)
- 22日 鳥取おやこ劇場例会、舞台劇「はだかの王さま」(有)
- 23日 商高吹奏楽部演奏会 (有)
- 28日 紫紅会ピアノおきらい会
- 29日 八頭高ウインドオーケストラコンサート (有)
- 30日 ドン・コサック合唱団公演(有)

【福祉文化会館】 ☎24-6766

- 2日まで 蘭友会洋ラン展
- 9、16日 鳥取文化センターピアノ発表会
- 14~16日 日本盆栽協会鳥取支部盆栽展
- 22日 国際ソロフチニスト鳥取チャリティーパーザー
- 23~25日 恵祥会押絵展示会
- 29、30日 華道正風遠州流山陰支局花展
- 3、6日 鳥取椿の会展示会

【市民体育館】 ☎24-5222

- 2日 市スポーツ少年団卓球大会
- 16日 市バドミントン初、中級大会

【県立博物館】 ☎26-8042

- 1~16日 博物館特別展「アインシュタイン」 「空から見た郷土展」 (有)
- 22~30日 第64回二科展鳥取展 (有)

~(有)は有料です~