

わたくしたちは
だれにも親切にしましょう
正しく時間を守りましょう
まちに緑を育てましょう
公共物を大切にしましょう
清潔な環境を作りましょう



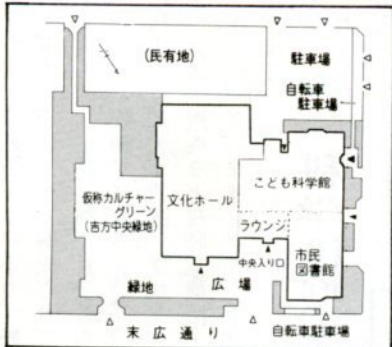
文化センターが完成

来月1日 オープン 市民図書館とこども科学館

五十五年四月開館の文化ホールに続いて、同年九月に着工していた市文化センター施設の市民図書館とこども科学館が去年十一月に完成、近く図書整理や備品配置を終え、五月一日に開館します。これで、総事業費約二十五億円をかけた文化センター施設はすべて完了したことになります。

5月1日に開館する文化センター。右が市民図書館とこども科学館。左は55年4月開館の文化ホール

市民図書館・こども科学館施設配置図



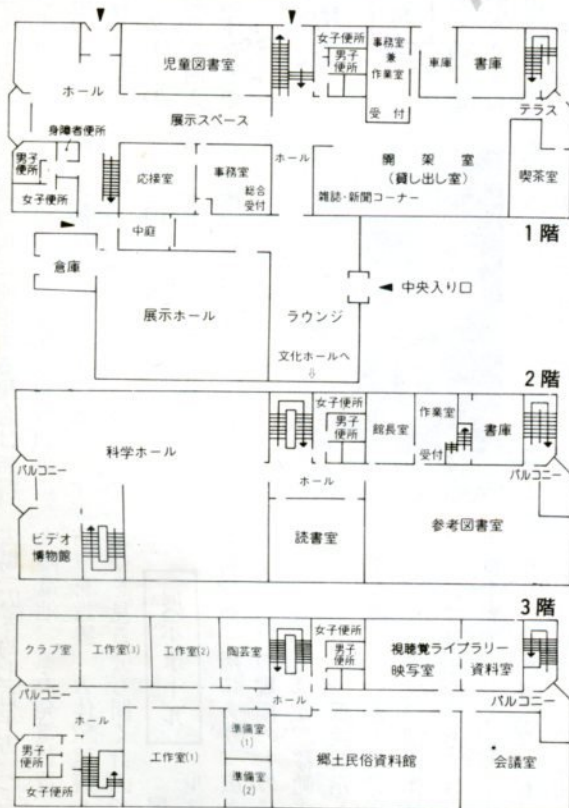
文化活動の拠点に

五月一日(土)に開館する市民図書館とこども科学館は、文化ホール西側に接続して建てられており、外壁は文化ホールと同じ全面レンガ色のタイル張りです。両施設は鉄筋コンクリート造り三階建ての建物同居する形となり、延べ面積は三千六百十平方メートルです。市民

図書館には図書館、郷土民俗資料館、視聴覚ライブラリーの三施設を、こども科学館には科学館と展示ホールの二施設をそれぞれ配置しています。文化ホール(延べ面積二千四百八十七平方メートル)を加えた文化センター全体の建物延べ面積は六千九百七十七平方メートルで、敷地面積は五千九百三十平方メートル。市民図書館とこども科学館の完成により、文化センターは、総合的な市民の文化活動の拠点施設となります。

また文化センター東側では、噴水のある仮称カルチャーグリーン(吉方中央緑地)の整備を本年度に実施、文化センターと一体化した新しい市民の憩いの場にする計画です。広さは二千八百八十平方メートル。

(2ページに各施設を紹介)



鳥取市政三本の柱○信頼される市政○住民福祉の充実○近代的なまちづくり

貸し出しに重点

市民図書館

図書館

図書館 図書室には年鑑、百科事典、辞書などの参考図書と郷土資料を備えるほか、行政文書公開コーナーも設けることにしています。

三階には、五十人程度が利用できる会議室を設けています。会議室の使用料は次のとおりです。

①午前九時三十分から正午まで 千五百円 ②午後一時から同六時まで 二千円 ③午前九時三十分から午後六時まで 三千四百円。

図書館の蔵書能力は六万冊ありますが、開館時には一般図書二万冊、児童図書七千冊、参考図書三千冊、移動図書館用図書一万冊の計四万冊の蔵書を予定しています。

移動図書館車は二千冊程度積載できるマイクロバス型で、各地区公民館、小学校など市民の集まりやすい広場を中心に三十カ所程度を選定して定期的に巡回し、個人貸し出しを中心とした図書館サービスを実施する計画にしています。

二階には参考図書室、読書室、書庫などを配置しています。参考



ほぼ図書整理の終わった図書館開架室(貸し出し室)

郷土民俗資料館

郷土民俗資料

料館は、市民図書館三階にあり、博物館並みの展示ケースを設置して埋蔵文化財の復元遺物九十点や歴史資料三十点、民俗資料五点を常設展示することになっています。展示内容は順次変更します。観覧手数料は一人五十円です。

視聴覚ライブラリー

視聴覚ライブラリーは、市民図

科学模型を展示

科学館

科学館

書館の三階にあり、映写室と資料室の二室で構成されています。十六、六、六の映写機や社会教育用の十六、六、六の映画フィルム、八、八の映画フィルム、ビデオ装置、プロジェクター、幻灯機など視聴覚機械・器具を備えています。グループ、団体などで

こども科学館

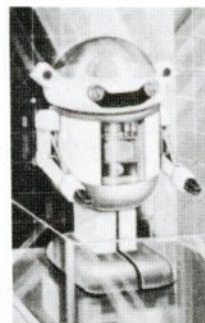
は、子供たちの創造性や科学的な心を育てるための施設で、直接、手で触り操作できる各種科学模型や実験器具など約四十点を常設展示しています。

こども科学館の一階玄関ホールには、握手のできる高さ約一・四メートルの案内ロボットを設置します。

二階には、科学館のメインとなる山陰初の科学ホール(広さ四百平方メートル)を配置しています。同ホールには、自動車模擬運転装置、鉄道模型、クイズ・コンピュータ、マジックミラー、人力発電装置、テレビ電話、宇宙通信装置、顕微鏡の世界、滑車装置などを展示。また短編のテレビ科学番組が自由に見られるビデオ博物館もあります。科学ホール観覧料は、小・中学

社会教育用に使用する場合は無料で貸し出しています。目的以外の映写室の使用料は次のとおりです。

①午前九時三十分から正午まで 千五百円 ②午後一時から同六時まで 千五百円 ③午前九時三十分から午後六時まで 二千五百円。



玄関の案内ロボット

生一人百円(団体八十円)、高校生以上は一人二百円(同百六十円)。三階には、三つの工作室があり、木工、金工作、電気工作、絵画・陶芸の創作実習、自然観察、標本作成、科学実験が実施できるようになっています。また電気陶芸窯を備え付けた陶芸室やクラブ室もあります。

屋上には、人工芝を敷いた遊び

広場(広さ約七百平方メートル)を設け、太陽電池、風力発電装置、化学消費車を設置。天体望遠鏡を使って星空を見る会も開く計画です。

展示ホール

展示ホールは、こども

文化センター案内

〔開館時間〕文化ホール 午前九時から午後十時まで
市民図書館 午前九時三十分から午後六時まで
〔休館日〕文化ホール 毎月第二、第四火曜日と十二月五日まで
市民図書館 毎月二十五日にも館内整理のため休館。
〔電話〕27-5181
5184 (吉方温泉三丁目)

17日に消防演習

朝10時
吉方で

大火から30周年

四月十七日(土)午前十時から一時間、鳥取大火反省三十周年消防演習を実施します。二十七年の鳥取大火のときと同じフェーン現象下での火災発生を想定して行うもので、危険物出火防御、中高層建物火災救助などの訓練を行います。●写真は大火後の市街地(米子、浦木松寿氏蔵)



この演習は、市、東部広域消防局と地域住民が協力して消火、避難、救助、災害拡大防止などの総

合的な訓練を実施して市民のみなさんに防火意識を高めてもらうためのものです。出火点は、吉方温泉四丁目の面谷外科付近の民家とし、初期消火の時機を失し、十五日の南奇りの強風にあおられて急速に延焼拡大している、との想定で演習は進められます。第一延焼地点の吉方温泉三丁目の鳥取米油吉方給油所では化学車が出勤して危険物出火防御訓練を実施。第二延焼地点の同町一丁目の日本海リッチランドと、第三延焼地点の同町二丁目の久松閣といなば莊の三カ所では、スノーケル車、はしご車などが出勤して救助訓練を行います。

また新橋上流の旧袋川を延焼阻止点としてポンプ車を配置。演習には、訓練会場周辺の七町内会をはじめ、日進小児童、わかば保育所園児、市消防団、鳥取電報電話局など二十五団体二千五百人が参加します。鳥取大火は二十七年四月十七日午後二時五十五分、永楽通りの一

23の自主防災会へ

消火栓器具を配備

角から出火。焼失面積は一六一・六畝で市街地のほとんどを焼き尽くしました。被害家屋は五千二百二十八戸、五千二百八十七世帯で、被災人口は当時の人口の三分の一に当たる二万四百五十一人にのぼりました。被害総額は当時の金額で約二億円と推定され、全国を通じて戦後最大の火災でした。う充実・強化しよう、と三月十九日、今町一丁目防災会など二十三防災会に消火栓器具一式を配備しました。

とっとり地名めぐり

(1)

今月から毎月十五日号に「とっとり地名めぐり」を連載します。

市街地周辺の地域の大文字を中心に取り上げて読み物風に地名の成り立ちなどを紹介します。古田恵紹・市民図書館長、豊島吉則・鳥取大教育学部教授、中林保・西工高教諭の三氏が交代で執筆します。

河内から安蔵へ

古田 恵紹

古海の前の千代川へ、西側から合流している野坂川をさかのぼること約十六キロの地点に河内がある。もと気高郡明治村大字河内であったのが、昭和二十八年七月鳥取市に編入されたのだ。現在五十四戸の民家が県道を挟んで軒を列ね、

用瀬町などにも「安蔵」

こにも見当たらず、現在の形跡はどのにも見当たらず、と言う。しかし、明治以降も野坂川の氾濫はしばしばあったと述懐する。道端に建つ「西村平太夫一千年記念碑」が物語るように、相当古い村落らしい。

各町内会で結成されている市民自主防災組織(防災会)をいっその東高山・西高山が連なり、ツクシシヤクナゲの群落(昭和五十一年市文化財指定)と、独活の大群生で知られているところ。「アゾウ」を「安蔵」と記した地名は、用瀬町をはじめ、島根県・富山県等にもあり、「阿蔵」と記したのは、山口県・新潟県・愛知県・大分県等に散見される。これらを「岩石原・崩岸」の意とする

落ち着いた静かな集落だ。因幡志によると、文祿年間に洪水があり、山奥から荒神のホコラが流されてきたので、葵谷山上に祭って「流れ荒神」と名付けたとある。当地の竹内直光さんは、その言い伝えは子供のころから聞いて知っては

河内から直ぐ上方の丹波を過ぎ、約三・七キロのぼれば、野坂川最上流地、鳥取市の最西南端たる谿谷安蔵だ。戸数八。清流が勢いよく走り、巨石にはばまれて音を立てている。タンポロ(岩魚)を釣る親子連れが見える。南方に千代級

ともあれ、鳥取市にこんな清澄閑寂の地があるとは嬉しいかぎりだ。林道は鹿野河内を目指して工事が進みつつある。(市民図書館長)

- △湯所町二丁目
- △今町一丁目△行徳四区△有楽町
- △浜坂団地△扇町自警団△南行徳
- △寿町二区△松並一区△東扇町
- △旭町△南町(北本寺町)△瓦町
- △湯所町一丁目二区△中町一区
- △茶町△栄町△昭和通り△馬場町
- △世紀町△弥生町一区△桜ヶ丘団地
- △相生町四丁目四区△行徳一区



吉田豊信・姫路市長と記念通話する金田市長(3月8日、市長室で)

姫路と姉妹都市10周年

記念に婦人バレーなど計画

四十七年に姫路市と姉妹都市の縁組をしてから十周年になるのを記念して、三月八日、金田市長と吉田豊信・姫路市長が電話で五分間、記念通話をし、「姉妹都市十周年」を祝いました。

この日午前十時、金田市長が吉田市長へ電話をかけ、「四十七年

ークを中央に、はばたく鳥の姿を描いたもので、「さえたブルー」さえたグリーン」明るいグレー」のテーマカラーの三色を配しています。「わ

から始めた中学生交歓キャンプ大会や、五十二年からのスポーツ交歓会はずっかり定着しましたね」と話すと、吉田市長も「こちらの

市民親善交流事業が行われることになっています。姫路で八月一日に開かれるスポーツ大会には初種目の婦人バレーボールと卓球、剣道、弓道の四種目に百二十人の選手を派遣することになっています。交歓キャンプは八月下旬に青島野外活動施設で行われることになっており、両市の中学三年生各六十人が参加、カッター訓練やスポーツなどで交流を深めます。市民作品展示会は両市の市展入選作品を相互に交換展示するものです。市民親善交流事業では、姫路のお城まつり(八月下旬)としやんしゃん祭に相互出演することになっており、市民訪問団の相互親善訪問も計画されています。

シンボルマークと音頭が決まる

60年わかつり国体

六十年わかつり国体のシンボルマークと国体音頭の歌詞が三月二十六日、国体県準備委員会常任委員会で正式に決まりました。

シンボルマークは千七百三十点の応募作品の中から、湯所町一丁目の自由業、丸尾裕二さん(四二)の作品が、国体音頭歌詞には応募作品二百七十五点のうちから、境港市の国鉄職員、青木瑞穂さん(四七)の「わかとり音頭」がそれぞれ選ばれました。



わかとり国体シンボルマーク

シンボルマークは、国体マ

初の市農業賞決まる

集団栽培の3団体

本市農業が当面する諸問題について成果を挙げた団体、個人を表彰しよう、と市農業賞を新設、二月二十二日、水田転作に伴う集団栽培促進モデル事業を行っている模範的な三団体に初の農業賞を贈りました。同賞候補には十地区から十六団体が挙がっていました。

度に基づくブロックローテーション(集団輪作)方式で大豆、メロンの集団栽培を実施。優れた栽培技術の確立で農業収入の増大を図った。また周辺の集落での営農集団の設立に指導的役割を果たした。

【竹生農事実行組合】二十七戸
五十五年から大豆の集団栽培に取り組み、栽培技術の向上と機械導入による省力化で、生産の拡大と栽培の定着化を図った。

農業賞を初受賞したのは次の三団体です。

【中大路水田再編対策実証集団】二十九戸
五十三年から互助制

【宮谷地区転作営農集団】四十二戸
五十五年から中堅層を主体として大豆の集団栽培に取り組み、優れた栽培技術で生産の拡大と農家所得の向上を図った。

「資格がいらない」
簡易無線

- ▶土木・建設業の工事を円滑に
- ▶電気店の信用アップに
- ▶小売業のサービスアップに
- ▶その他のいろいろな業種に

開局



(有) 濱野電波サービス

- 本社 (0857) 23-8554
- 鳥取サービスステーション (0857) 28-3687
- 倉吉サービスステーション (08582) 6-2377
- 米子サービスステーション (0859) 34-2876

地元、ふれ愛。

暮らし、ふれ愛。

鳥取信用金庫

市政短信

わかば保育所を改築、屋上にプール 老朽化していた、吉方温泉1丁目地内のわかば保育所を全面改築し、3月13日に完工式を実施。



新園舎は壁面にレンガ焼きタイルを張り付けたモダンな建物です。鉄筋コンクリート造り

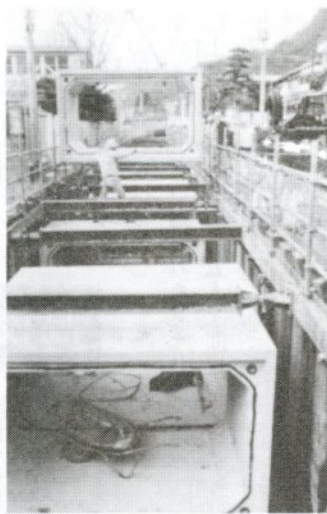
2階建てで、延べ面積は580平方メートルです。1階には保育室2室、ほふく兼乳児室、もく浴室、遊戯室があり、2階には保育室3室があります。プールは、敷地が1321平方メートルと狭いので、土地の有効利用を図るため、屋上に強化プラスチック製のものを設置しています。定員110人を117人に増やしました。同保育所は年金積立金還元融資施設で、総事業費は1億173万円。

2回めの市青年芸術祭に240人が出演 郷土芸能やジャズ演奏、パレエ、絵画、写真などの発表を通して交流を深めよう、と市内の若者の団体やサークルが集まって2回めの市青年芸術祭を3月21日、市文化ホールで開催しました。



ステージ部門には、12団体200人が出演、湖山町青年団の獅子舞(ししまい)や津ノ井青年団の因幡のかき踊り、米里青年団のだるま踊り、松保青年団の銭太鼓の郷土芸能をはじめ、クインシーオーケストラのジャズ演奏、スリーウェーブのロック演奏、鳥取ファーストウインドオーケストラの吹奏楽演奏などが披露され、会場に訪れた約500人の若者らは盛んに声援を送っていました。また展示部門には書道、七宝焼、絵画、染め物、デザインなど40人から約50点が出品されました。

工事の進む栗谷雨水下水道幹線Ⅱ東町一丁目



トビ

進む栗谷雨水幹線工事

県庁前の浸水を解消

大雨のたびに浸水被害の出ている県庁前の浸水を解消するため、この雨水幹線整備は、久松山系五十五年二月に着工した栗谷雨水下水道幹線の整備は順調に進んでおり、ことしの降雨期には全線完

成の見込みとなっています。雨水排除対策の一環として実施し

大雨のたびに浸水被害の出ている県庁前の浸水を解消するため、この雨水幹線整備は、久松山系五十五年二月に着工した栗谷雨水下水道幹線の整備は順調に進んでおり、ことしの降雨期には全線完

ているもので、現在、下水道管に流れ込んでいる栗谷川の水を途中でカットして直接、旧袋川に排水する計画で、最大排水能力は毎秒六・〇トとなり、栗谷川の水は、栗谷町からお堀を通し、東町、湯所町を経て国道29号を横断、材木町公有水路を通して出合橋北詰付近の旧袋川へ排水します。

総延長は、お堀部分(二百九十五メートル)を含めて、一千四百三十三メートルあり、栗谷町から長田神社鳥居前まで(延長二百八十二メートル)は、幅二・七メートル、高さ一・五メートルのボックス管を敷設し、同鳥居前からお堀までの水路(延長百三十三メートル)は、水路幅を二・六メートル、水路底を二・四メートルにそれぞれ拡幅。博物館入り口の宝珠橋下には幅四・〇メートル、高さ二・〇メートルのボックス管(延長八

を敷設し、博物館横の水路(延長三十メートル)も水路幅を四・八メートル、水路底を四・〇メートルにそれぞれ拡幅しています。お堀から旧袋川まで(延長六百五十六メートル)は幅二・〇メートル、高さ二・五メートルのボックス管を敷設しました。

前年度までの総事業費は七億三千二百万円、本年度は三千万円の事業費で最後の工事である栗谷川取り入れ口から上流の栗谷川に幅二・七メートル、高さ一・五メートルのボックス管(延長五十九メートル)を敷設することになっています。

なお久松山系雨水排除対策については、傍給と肥後谷からの雨水も直接、旧袋川へ排水するよう、下水道整備計画を立てており、栗谷幹線が完了しだい引き続いて整備を進めていくことにしています。

運転免許はより広く！より大きく！より美しい！ 東部で...

中国屈指・山陰随一

鳥取県東部自動車学校

鳥取市松並町3丁目122 電話 (0857) 22-7207(代表)

(生涯無事故)

(安全は東部の願い)

同和問題 シリーズ

▷ 58

高校での同和教育

私たちは、高校生活最後の同和問題を話し合う会を「ほんねをはく会」とし、テーマを「社会に出て、もし差別発言を耳にしたらあなたは どうしますか」ということにしました。

まず、クラス全員二十三人にこの問いに答えてもらいました。その結果は、①勇気がないから言えない②十七人③年上の人には言えない④六人⑤言い返されたらそれ以上はよう言わない⑥五人④間違いがわかるまで話す⑦二人⑧その他⑨三人の順でした。

次に、この会で出てきたいろいろな意見の中からいくつかを紹介いたします。

* 差別は根深い

▽みんなの意見を聞いて、これが差別なのだと思います。同和地区外の人には「自分が差別をしなければよい」という気持ちの人がたいへん多いし、同和地区の人でも初めて知ったときは「なぜこん



本音を出し合った「ほんねをはく会」—家政高で

な地区に生まれたのか、くやしくてくやしくてたまらなかつた」と言っていました。

▽今まで三年間、同和問題を学習していながらほとんどの人が「言えない」と発言しています。これが差別だとわかりました。

▽三年間学習して来て、これだけの意識でしかなかったということは、すぐく残念でなりません。世間では差別はなくなつた、といつていますが、差別の根深さと解消の重大さを知りました。

▽同和奨学金を受けている一人です。私は地区出身者としてある意味では誇りに思っています。み

* 学習深めて強く

んなが流した涙は差別解消に向かつて流していると思います。思い出の一つにしたいと思います。

▽私の姉は同和地区の男性と付き合つて、その人を真剣に愛し結婚まで考えるようになり、その人との結婚を両親に頼みました。両親は「もし、お前がその人と結婚するならば親子の縁を切る。また、兄弟の縁も切る。それでもいいのならどこへでも行つてしまえ」と、きつく反対しました。しかし、姉たちは歯をくいしばつて、あせらずにじつくりと両親を説得しまし

た。二人の愛の強さを知つた両親は、姉の結婚を理解しました。しかし、そんな二人に、親類の人たちの目は冷たく、差別は非常に厳しいものだと感じています。私も姉のように自分の力ですべてを克服し、相手を思いやるやさしさと差別に負けない根性を身に付けた人間になりたい。

た。私は今まで同和問題を人ごとのように思つて、できたら隠し通したいと思つていたし、また奨学金を受けていないので同和問題を学習する必要もないと思つていました。しかし、この会で自分が間違つていたということがよくわかりました。私は差別から逃げるばかりで立ち向かおうとしませんでした。今はそんな自分がなげないし、差別にぶつかったときにい

いばん悩み苦しむのは自分だということがよくわかりました。これからは積極的に学習を深めて強い人間になりたいと思います。

▽同和地区の人は自分をさげすみ過ぎているのではないか。私たちがどこでも違わないのでそんなことは思わないでほしい。私たちが当然、差別と闘わなければならぬが、同和地区の人たちも逃げずに私たちの先頭に立つて差別と闘つてほしい。

こうして涙を流しながら本音を出し合い、みんなが感動しました。しかし、どう差別に対処するかまでは話し合えませんでした。三時間もかけて本音が出し合えたことは、それだけでも意義があるものでした。今日の話し合いを通して差別から逃げずに、差別に立ち向かう強い人間になることをお互いに誓い合いました。

（家政高普通科三年二組）

差別に立ち向かおう

家政高「ほんねをはく会」報告

退職金を大きく活かす、商工中金の債券貯蓄。



フリショー

1年貯蓄
年**6.382%**
税引後利回り年5.307%

リッショー

5年貯蓄
年**7.5%**
優が活きる確定高利回り

リッショー

5年貯蓄
年**7.5%**
5年間の年平均利回り8.902%

国が出資している

商工中金

鳥取支店

〒680
鳥取市片原2-218
☎0857(22)3171

募 集

少年少女発明クラブ

小学4年生～中学3年生を対象にした市少年少女発明クラブの会員を募集しています。工作活動を中心に5月から来年3月まで毎月2回開きます。申し込みは5月9日(日)までに市文化センター(☎27-5181)へ。定員になりしだい締め切ります。

母親クラブ

小、中学生の子供のある母親を対象にした「母親クラブ」の会員を募集しています。同クラブは5月から来年3月まで毎月1回開講され、①家庭養育についての研究②親子の交流活動③郷土の文化財めぐりなどの活動を行います。申し込みは5月8日(土)までに市文化センター(☎27-5181)へ。定員(50人)になりしだい締め切ります。

ママさんバレー教室

家庭婦人を対象に、初心者ママさんバレーボール教室を開きます。5月13日～7日15日の毎週木曜日午前9時45分～11時45分、市民体育館で開講。市民体育館の水原純子指導員(元日立バレーチーム)がバレーの基本を指導します。受講料は1200円。定員は40人。

申し込みは受講料を添えて直接、市民体育館(☎24-5222、毎週月曜日休館)へ。4月27日(火)から受け付けます。

***55年国勢調査結果概要を頒布します** 本市の55年国勢調査結果概要をまとめた小冊子を1冊300円で頒布します。申し込みは4月30日(金)までに企画室統計班へ。

***点訳と朗読の講習会** 点訳と朗読の奉仕グループである桑の実会は、次の日程で7月末まで点訳と朗読の初心者講習会を福祉文化会館2階集会室で開きます。参加希望者は各開講日に会場へおいでください。

問い合わせは、市社会福祉協議会(福祉文化会館1階、☎24-3180)か、桑の実会の岡本熙さん(点訳、☎23-5079)、足立淑子さん(朗読、☎23-8692)のいずれかへ。無料。

〔点訳〕①夜の部＝4月21日から毎週水曜日の午後5時30分～7時②昼の部＝4月24日から毎週土曜日の午前10時30分～正午。

〔朗読〕4月22日から毎週木曜日の午前10時30分～正午。

***業者に仲介を依頼して不動産を売買する場合には媒介契約を** 不動産の売買をする場合は、不動産業者に仲介を頼むのが普通ですが、依頼者が早く適正な価格で取引できるよう、5月20日から、不動産業者に仲介を依頼する場合は、法律で媒介契約書を作成することが義務づけられました。媒介契約には専任媒介契約と一般媒介契約との2種類があります。「専任」は1業者のみに依頼するもので、そのために業者も積極的に努力する義務を負います。「一般」は複数の業者に依頼するもので、どちらが適当かは依頼者の立場で自由に選ぶことができます。詳しくは、県建築課住宅係(☎26-7389)か、県宅地建物取引業協会東部支部(☎23-3569、23-3210)へ。

「市史研究」第6号を発行

市史編さん委員会は「鳥取市史研究」第6号をこのほど発行しました。日置条左エ門氏の「豊臣政権と鳥取城主宮部継潤」と森本一彦氏の「木村安造に関する資料紹介①」の2編を掲載しています。「豊臣～」は、中世から近世への転換期に鳥取城主として因幡国を統治した宮部継潤に関する史料をできる限り掘り起こした、画期的なものです。「木村～」は、「因幡時報」を発刊した木村安造の行動の軌跡を通じて鳥取県近代史研究の再検討を進めるために資料を紹介したものです。購入は市史編さん室(市民図書館2階)へ。価格は1部500円。

死亡事故をなくしよう

「交通非常事態宣言」発令中

市交通安全対策協議会は3月25日、常任委員会を開き、激発する交通死亡事故をなくするため、初めて「交通非常事態宣言」を発令しました。関係機関や団体に強く協力を呼びかけて「交通死亡事故ゼロ」へ向けて全力を挙げることにしています。

3月22日現在、鳥取警察署管内(本市と国府町)での死者は去年1年間の死者数と同じ6人(去年同期はゼロ)で、県全体の死者17人のうち3分の1を占めているほどです。

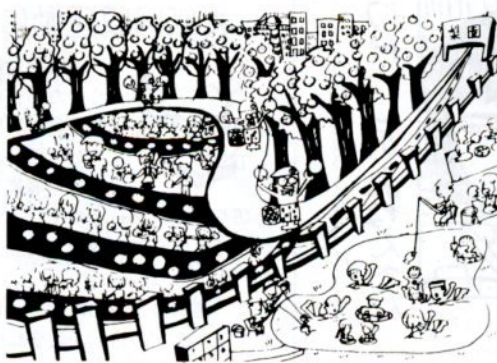
ことしの死亡事故は、夕暮れから夜間にかけて発生しており、死者の平均年齢が57.7歳と高齢なもので、「お年寄りを事故から守る」ことに重点を置き、夜間外出時には明るい服装で夜光たすきを着けるよう、チラシや有線放送などで呼びかけることにしています。

一方、加害者は平均年齢24.0歳と若く、事故は前をよく見ていなかった、などの基本的なミスによるものが多いので、これらの点についても注意するよう、呼びかけています。

市民総ぐるみで交通事故をなくしましょう。

〔催しも〕石原マリコの手づくりネクタイ作品展/16～20日/万年筆博士2階ギャラリー○真嶋久美ピアノ教室おさらい会/18日/文化ホール

55年国勢調査結果概要を頒布します



桜ヶ丘中1年 藤原 圭子

9<

ベルトコンベヤーは、梨狩りに来たお客さんに梨を食べてもらうために、おいています。それにロボットは梨狩り用です。現代では人間が梨狩りをしてたいへんな仕事です。でも、この絵のころには工業も発展し、人間にとってたいへんなことはみんなロボットがやってくれます。

本当に、なん年後も、梨作りのさかんな鳥取であってほしいです。

今では、鳥取は梨(なし)作りで有名な所です。私はなん年たっても鳥取を梨で有名にして、みんなから「津ノ井の梨はすごい」と言われるようになりたいので、梨を中心にして絵をかきました。この絵の中の持ちようは、ロボットとベルトコンベヤーです。

ご来店を心から
お待ちしております。



鳥取駅前太平線通り・大丸ならび

三井信託銀行
鳥取支店

山陰で初めての信託銀行

4月14日(水)開店

6800鳥取市今町1丁目103番地

☎0857(27)6831

健康

休日在宅当番医

5月初めの休日在宅当番医は次のとおりです。診療時間は午後6時～9時。

とき	病院名	ところ	でんわ
5月2日	上山整形外科医院	湖山町東2丁目	28-0315
	山藤医院	大榎町	22-8431
5月3日	石河内科医院	元魚町1丁目	23-3618
	加藤整形外科医院	片原2丁目	22-7522
5月5日	谷口医院	南町	22-2332

休日救急医療担当病院

5月初めの休日救急医療担当病院は次のとおりです。入院・治療をしなければならない重症救急患者を受け入れます。診療時間は午前8時30分～翌日同8時30分。

【5月】2日＝鳥取赤十字病院(☎24-8111)▷3日＝市立病院(☎23-6211)▷5日＝県立中央病院(☎26-2271)

市立病院(☎23-6211)の整形外科で毎週木曜日の午後1時～3時に新しくリユーマチ関節特殊外来の受け付けを行っています。

え 後藤 美紀さん
(浜坂小3年)



わたしのおねえさん

姉 千春さん(北中2年)

母子家庭へ入学支度金

この春、小・中学校へ入学する母子家庭の児童・生徒に対して、今月上旬に入学支度金として1万円を支給しました。

該当する家庭へは3月に通知していますが、まだ通知が届いていない場合は、4月30日(金)までに福祉事務所福祉係へ連絡してください。

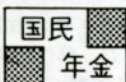
ぼくのぼうけん 私のぼうけん みんなでチャレンジ



第7回
ことまわり

●5月2日(日)
あさ9時～ひる3時
—雨天の場合は3日—
●青島公園(湖山池)

～会場には駐車場がありません。鳥取駅から出る臨時バスを利用してください～



今月から保険料改定
月額5220円に

国民年金の保険料が今月から月額4500円から5220円(付加保険料は400円でそのまま)に改定されました。1年分の保険料をまとめて4月30日までに支払うと、定額(保険料は5220円×12月＝6万2640円)で1510円、付加(保険料は5620円×12月＝6万7440円)では1630円の割引があります。

国民年金は、給付費用の一部を国が負担して、老齢年金をはじめ各種年金を物価の上昇に比べて目減りしないように毎年引き上げられており、この増えた給付費に引き当てられるため、保険料が改定されたわけです。

経済的な理由により保険料を支払うことが困難な人(任意加入者は除く)は、保険料免除の制度があります。

問い合わせは保険年金課年金係へ。

古紙回収運動に参加を



省資源対策とゴミ量を減らすため、こども古紙回収運動を実施していくことにしており、現在、参加町内会を募集しています。締め切りは4月30日(金)です。去年の回収運動には9地区から22町内会が参加、回収額は総額16万円でした。

この運動は、再利用できる新聞、雑誌、ダンボールなどの古紙を業者に回収させ、回収代金は一括して各町内会へ支払う、というものです。回収は6、8、10、12月の第1土曜日(雨天の場合は第2土曜日)の午前中に実施。各町内のステーションに新聞、雑誌、ダンボールの3種類に分けて、午前9時までに持ち出してもらうことになります。

参加を希望する町内会は環境課清掃係(秋里、城北浄苑管理棟2階、☎22-8111内線286)へ申し込んでください。

29日 花のまつり

○午前11時～午後4時
○若桜街道・本通り(雨天中止)

恒例の花の苗プレゼントは午後3時から、ログス文化会館前と鳥銀本店前の2カ所で実施します。雨天で中止のときは、午前10時から市役所前で2000人にプレゼントします。

市税・国保料の完納にご協力を

市は、既に納期が過ぎている56年度の市県民税、固定資産税、軽自動車税、国保料の滞納整理に総力を挙げて取り組んでいます。まだ完納していない人は銀行、信用金庫、農協の各金融機関で支払ってください。納入が遅れると延滞金(年利14.6%)が加算されます。

種々の事情があり一括して支払うことができないときは、分割納入などの話し合いにも応じていますので、気軽に収納課徴収係に相談してください。



ゴミは
ゴミ捨て場へ

*晩稲不燃物処理場の閉鎖は5月末まで延期します 土砂・がれき類の埋め立て処分場の晩稲不燃物処理場(☎28-4840)の閉鎖について、本紙3月号で3月末に閉鎖、としましたが、少し余裕がありますので、閉鎖を5月末まで延期します。

寿 定期預金証書



創業五十周年に因んで行名「扶桑」の由来
東海の日出するところにある神木を言う
東海の日出する国日本の別名(中国の伝説)を定期預金証書の図柄で顕わしてみました。



街がある暮らしがある 扶桑相互銀行