

*人口	134,310人
男	65,319人
女	68,991人
*世帯数	41,290世帯
	(11月1日現在)



撮影・高見剛夫(蔵田)―大工町頭で

とっとり花よみ

** (12) **

ヒイラギはモクセイ科の常緑小高木。高さ約三メートル。葉の縁にとげ状のきよ歯があります。十月から十二月にかけて、葉のわきに白色の小花をつけ、果実は黒褐色に熟します。

柊

ひいらぎ

花の師走

小寺 雄造

(立川町四丁目)

ミソサザイが渡るたびに
 葉のあいだから
 それはこぼれた
 こぼれこぼれて
 鬼 待つうちに
 暮れゆく師走
 せまるたそがれ
 人知れずそっと花をこぼせば
 葉はやがて淡い粉雪をのせて
 ながい山陰の冬をくぐるだろう
 闇の降りる静寂の刻に
 鬼門にたたずんでは
 ことし出会ってきた
 せめてはひとりの人について
 思いをはせる刻を持ちたい
 めぐる思いが
 己の卑小におよぶとき
 ミソサザイがまた鳴いて
 棘は小さく微かにゆらいだ
 静寂よよせる宵の呼吸
 鬼 ついに来らず
 思い 他人まで到らず
 せめては迎春
 闇をいっせいに染めあげる陽光の
 立ちのぼるを
 待つ

(連載おわり)

開館6ヵ月 大好評

市民図書館 市民10人に1人が利用 こども科学館 科学ホールには2万人



借り出す本を熱心に選ぶ子供たち
(市民図書館児童図書室で)

市文化センターの市民図書館とこども科学館は今年五月に開館して六ヵ月たちました。五年四月オープンした文化ホールとともに市民の文化活動の拠点として幅広く利用されています。市民図書館の貸出券登録者数は一万二千人と、市民十人に一人の割合となっています。一方、こども科学館の中心である科学ホールには二万四千五百人ものチビっ子らが入館しています。

市民図書館の蔵書数は現在約四万六千冊で、これからも毎月約一千冊の新刊書を購入する計画です。貸出券登録者は一万二千人余りで、市民十人に一人が登録していることになりました。貸出冊数も徐々に増え、五月に一ヵ月一万五千冊だったのが、十月には二万三千冊となり、五割以上増えています。また六月七日から巡回を始めた移動図書館車「なかよし号」の利用状況も上々で、六月と十月を比較すると貸出数は三倍以上にもなっており、身近な図書館としての役割を果たしています。貸出図書は、文学関係が最も多く四万六千冊余りで、五月から十月までの貸出総数十萬三千冊のうち、約四五割を占めています。続いて絵本が一万五千冊で約一五割を占め、子供向けの本も多く出ています。こども科学館には科学ホールや

工作室などがあり、連日子供たちでにぎわっています。科学ホールの十月までの入館者は大人、子供合わせて二万四千五百人で、そのうち中学生以下の子供たちは七割近くの一万六千人です。同ホールには、手で触って操作できる各種科学模型や実験器具など三十六点が常設展示してあり、

子供たちが遊びを通して、運動の原理や発電のしくみを勉強できるようになっています。いちばん人気のあるのは自動車シュミレーターで、土、日曜日には順番待ちの列もできるほどです。また工作室では陶芸教室や科学教室を開いており、親子連れなどで連日にぎわっています。

借りるのが簡単

野津節子さん(三) 卯垣二丁目

一ヵ月に二回ほど利用しています。これまでに二十冊ぐらい借りました。私は小説を借りますが、子供は紙芝居が大好きです。借りるのが簡単なのでとても便利です。

科学ホールに3回

沢 貴史くん 面影小五年

科学ホールには三回来ました。いちばん面白いのは「光を追う」不規則に点灯するパネルを踏む遊びです。観覧料が要らなかつたらなん回も来たいと思います。

とどろきの文化ササエ

—〈11〉—

鳥取樹嶺会は発足五年半の若い会です。この会の大きな特徴は、会員が田中盆栽教室で二年から三年間みっちり盆栽の基本を研修して

いる点です。従って、長年にわたって盆栽をやってきた人であっても、教室を終了しないと入会の資格がありません。教室を卒業しても入会するのは本人の自由意思であり、現在、会員数は六十二人、うち女性会員が十四人います。樹嶺会は同一の基調に立って、盆栽をやっていますから、盆栽をやっていますから、誠に平穩そのものです。不和・摩擦など少しもなく、日々楽しく盆栽と生活をともにしています。あせらずゆとりを持って、良い盆栽を自作することに専念しており、会長から新入会員まで、なんの差別もわけ隔てもなく、年を取った会員も若樹のように生氣はつらつとやっています。

鳥取樹嶺会 盆栽と生活をともに

当会への問い合わせは会長の田中義正(七五) 吉方温泉二丁目、☎23-7284へ。

田中記



カルチャーグリーンが完成

文化センター東隣に

今年九月に着工していたカルチャーグリーン（文化緑地）の完成式が十一月三日の文化の日に行われました。

このカルチャーグリーンは、市文化センター東隣にあり、面積二千二百平方メートル。中央広場にはアサガオ型噴水とキャンドル型噴水七基を配置し、夜は四色の照明によって効果を盛り上げようとする。また公園

全体にはケヤキ、クスノキ、カシ、ヒマラヤシダなどの高木をはじめヒラドツツジやタマツゲなどを植栽、緑の公園として市民の憩いの場となっています。

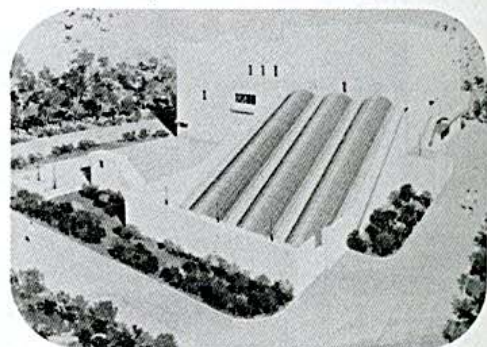
カルチャーグリーンの完成で、五月に開館した市文化センターと合わせて、総合的な文化施設が完成したこととなりました。

自動車ポンプ場

61年にも一部稼動

吉成地区の雨水、汚水の排水整備を図るため、雨水排水、汚水中

吉成ポンプ場の完成予想図



継を併用する吉成ポンプ場の起工式が十一月十六日に行われました。このたび着工した吉成ポンプ場

は、東は中筋（八坂鳥取停車場線）、北は（新）袋川、南は大路川にはさまれた区域七二・六畝を排水区域とするもので、総事業費約十四億円をかけて行うものです。計画では、排水ポンプ三台を設置して排水能力毎秒九・八トンのポンプ場を建設する計画です。六十一年にはそのうち雨水排水用ポンプ一台（排水能力毎秒三・七五トン）を稼動開始する予定です。

なお同ポンプ場は汚水中継ポンプ場として、吉成、叶、久末など八百畝、人口三万六千五百人、一日四万七千トンの汚水の中継する機能も果たすことになっています。

つくられた都市の悩み

— 筑波学園都市をみて —

先般人工都市である筑波研究学園都市を見学した。我々もいよいよ津ノ井ニュータウンにかからねばならない。何か参考にしたいためである。数年前、欧州のニュータウンを視察した。欧州は条件のいい土地が豊かであるが、住み、学び、働き、憩うという、そこで生活が完結できるすばらしい都市が出来ていて、一応成功だと思った。コミュニティー施設に配慮し、雇用の場である事業場は活気にあふれていた。

しかし、人工都市には別の悩みがある。

市政雑感

130



金田裕夫

よく例に出るのが、ブラジルの首都ブラジリアである。ブラジリアは都市工学の

粹を極めた合理的都市で、特に自動車に配慮した機能が整っているという。行政機関は新都市へ全面的に移築され、ビジネスの機構も移ったが、肝心の人間が住まない。政府の役人も週末には必ずリオデジャネイロに帰るといふ。従い、リオには過密その他様々な都市として欠陥があるが、そこに長年住んだものには、街々に生活の跡があり思い出がある。人間的染みや味があり、去り難いのである。さて筑波都市はどうか。教育施設の整備は実にりっぱであるが、都市としてはまだまだこれからだ。松林の中に広い舗装道が縦横に走る。その両側にビルが立ち並び、南北に細長く十八区にわたり巨大な人工都市が着々と姿を整えつつある。都市の中核、筑波大学は開かれた大学を

目指し門も扉もない。建築も普通の大学とはデザインも全く違い、個性的で面白い。その他研究機関も順次整備され、予定の六割の約三十が立地したという。大学の公務員のアパートは松林の中のいい環境で理想的だが、買い物、飲食店などがあちこちに散在し、コミュニティー施設などもふじゅうぶんな感じで、総合的に見て人間の温かい生活の場という雰囲気がない。街角に人間の生活の味がないのだ。それには相当の期間がいるともいえるが、相応な配慮をすれば解決できる面もある。都市づくりにも肝要な点だと思ふ。津ノ井ニュータウンの造成にあたって、こうした配慮がなされなければならない。

（市長）

同和問題 シリーズ

▷ 66

* 夫との出会い

私は学生時代、全くといっていいくらい部落差別があることなど知りませんでした。両親からも聞かなかつたように思います。

看護学校に通っているとき、今は亡き主人と知り合ったのです。

学校を卒業して私の勤務が県外になったので文通を始めました。月に一回ほど郷里に帰り交際していましたが。社会に出て部落差別のことを耳にするにつけ、彼が同和地区出身ではないかとの疑いを持つようになったのです。そのことは事実でした。私は不安になり悩み続けました。私自身に同和地区に対する差別意識があつたからです。

初めは差別など意識していなかった私ですが、不安が募り学生時代の先生に彼との結婚について相談をし、意を決して家族に打ち明けました。両親は、同和地区は貧しい人々の集まりで怖い所、という悪い印象を持っており、最初から反対しました。

でも、私の彼に対する気持ちは変わりませんでした。残念ですが、そのときの私は両親に同和問題を

説明するだけの勉強をしていませんでした。そして、両親や兄たちに「結婚するならば家の敷居を二度とまたいでくれるな」と、きつく言われながらも、彼との結婚生活のスタートを切ったのです。

最初の子供を出産したときのことでした。実母は、私のわがままを聞き入れて、病院に一週間だけ

部落差別がなくならない限り

わたしたちの幸せはありません

わたしの結婚



藤田みえ子

付き添って面倒をみてくれました。しかし、私の家には一度も来てはくれませんでした。やはり心の中には抵抗があつたものと思います。

そのころ、主人の職は部落差別のため安定しておらず、収入も不安定で、私の給料だけでは生活が苦しく、姑さんに負担をかけたのが原因か、折り合いがうまく行か

ず、孫の面倒はみないといわれ、私は子供を預けて病院勤務を続けました。

二人、三人と子供が生まれ、勤務も出来なくなり家庭に入りました。昭和四十七年、下の子供が一歳のとき、主人が手術をしました。それが夜間となり一人で戸惑っているとき、同和地区の人たちが輸

血の準備をしてくださったり、看病についてくださったりと、親身になってお世話をしていただきました。その当時の同和地区の人たちの温かい気遣いには今でも感謝しています。

その主人も数年後、合併症で仕事も出来なくなり、いらだちから酒量も増し、病状が悪化して五十年に他界しました。それからは生活していくのに必死で、月末になるとお金に困り私の兄姉(県外の)に都合してもらうことも度々ありました。最近では、実家からお米などを持って来てくれるようになり、その後祖父の墓参りにも行くようになりました。

私の仕事には夜勤があるため、夜が留守がちになります。朝、子

供たちが遅刻をしないで学校に行つたのだらうかと心配したりもします。でも一度も遅れていないようです。私のいないときは子供たちで協力し合っているようです。このことがこれから成長し、社会に出たとき強い人間になるのに役だつものと思っています。また子供に責任を持たせるといことが同時に何事も自分の力でやり遂げるとい道につながるのではないかと思っています。

同和地区の環境も随分よくなり前進してきました。でも人間の中身は個人個人の努力とお互いに協力し合う気持ちがない限りよくならないと思います。そうしてこそ部落差別の解消につながると思います。

私のつらい結婚生活も亡き主人の姉妹たちの援助と力強い励ましと周りの人々の協力が支えで今日まで来たのだと思います。短期間では無理だと思えますが、部落差別がなくならない限り私たちの幸せはないのです。

最近うれしいことは、高齢の実家の母がときどき留守番に来てくれ、「周りの人たちにはお世話になるのだから人に好かれる人間になりなさい。子供を育てるのはたいへんだけれども親の責任であるからがんばりなさい」と言い、理解を示してくれるようになったこと

* 最近の暮らし

私の仕事には夜勤があるため、夜が留守がちになります。朝、子

を示してくれるようになったこと

(馬場、40歳)

ヤマザキのクリスマスケーキ

予約承り中

★バタークリームデコ

5号(直経15cm)1,000円(クリームのみ)
 6号(直経18cm)1,500円
 7号(直経21cm)1,800円
 8号(直経24cm)2,300円
 2段(8×5号)3,800円

★生クリームデコ

生5号(直経15cm)2,000円
 生6号(直経18cm)2,200円
 生7号(直経21cm)2,700円
 生8号(直経24cm)3,200円

★クリーム・チョコ台7号・8号、2段のいずれかをお買い上げの方にブーツ型グラス1口を進呈いたします。

ヤマザキ

特約店 有限会社

戸信商店

鳥取市安長690
公設卸売市場内

食品卸売部(食品部) ☎ 24-5866
ヤマザキパン(パン部) ☎ 24-5872

森永乳業(商事部) ☎ 24-5822
いかるが牛乳

価格は業界随一のお安さ。
 しかも品質はどこよりも最高
 ・お申込みはヤマザキ取扱店へどうぞ。
 ・12月上旬/切日

相談

法律相談

弁護士による法律相談を行っています。申し込みは電話か直接、各担当事務局へ。定員になりしだい締め切ります。(無料)
【市政室担当】 相談時間は午後1時～4時。申し込み先は市政室市民生活班。定員10人。
相談日 = 12月15日(水)、1月14日(金)
【市社会福祉協議会担当】 相談時間は午前10時～午後3時。申し込み先は市社協(☎24-3180)。定員8人。
相談日 = 12月20日(月)、1月17日(月)

人権困りごと相談

市人権擁護委員と法務局相談担当職員による「人権困りごと相談」を行います。騒音、震動、悪臭などの公害や家庭のもめごと、不当な差別、土地、建物の売買に関するトラブルなど、人権にかかわる困りごとのある人は気軽に相談してください。(無料)

相談日 12月4日(土)、12月20日(月)
 午後1時～4時
ところ 県社会教育福祉会館2階(扇町)

4日～10日 人権週間

12月4日～10日は「第34回人権週間」です。ことしの人権週間では、次の3点を強調事項に定めています。
 ①人権の共存～互いに相手の立場を考えて、豊かな人間関係をつくらう～②部落差別をなくそう③婦人の地位を高めよう。

「鳥取文芸」第4号発行

市社会教育事業団が「鳥取文芸」第4号を発行しました。今号には県下俳句会の第一人者であった岡田機外の特集をはじめ、本市と県東部の在住者から応募があった随筆、創作、詩、短歌、俳句、川柳と高校生からの寄稿6編が掲載されています。A5版、176頁。価格は1部800円。購入希望者は同事業団事務局(市民図書館2階)か市内各書店で求めてください。

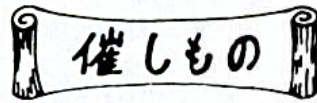


障害者作品展

12月9日は、「障害者の日」です。障害者問題について、理解と認識を深め障害者福祉の増進を図るため、次の日程で第1回市障害者作品展を開きます。(無料)
とき 12月7日(火)～9日(木)、午前9時～午後5時(9日は午前中)
ところ 若桜橋コミュニティセンター

11日～13日 公民館祭

12月11日(土)～13日(月)の3日間、福祉文化会館で、市公民館祭を開きます。公民館活動の1年間の成果の作品を展示します。また9日(木)、午後1時から、市文化ホールで各公民館活動で学習した民謡や踊りを発表する芸能大会も開きます。誘い合っておいでください。(無料)



- 【市民会館】 ☎24-9411**
 4日 [文] 鳥取市民合唱団創立20周年記念演奏会 (有)
 5、6日 仏教音楽と仏教美術展
 9日 日野皓正イン・コンサート (有)
 11日 [文] 鳥取大混声合唱団フィルコール演奏会 (有)
 12日 [文] 鳥取音楽家クラブ演奏会 (有)
 18日 原田直之民謡のこころを歌う(有)
 19日 [文] 鳥取おやこ劇場「みんな一緒にコンサート」 (有)
 20日 都はるみ歌謡ショー (招待券)
 22日 松山千春フィルムコンサート(有)
 23日 [文] 鳥取演劇鑑賞会、青年座公演「茜色の伝説」 (有)
 24、25日 アニメーション映画「六神合体ゴッドマーズ」 (有)
【市民会館展示場】 ☎24-9411
 10～12日 仏像美術展
【文化ホール】 ☎27-5181
 5日 県演劇連盟発表会 (有)
 7日 市社会福祉大会
 9日 市公民館祭芸能大会
 11日 鳥取名画鑑賞会例会、1926年アメリカ映画「チャップリンの黄金狂時代」 (有)
 12日 藤間イ知郎藤知会日本舞踊発表会
 17日 [文] モダンダンス愛好会発表会

自転車の交通安全

こんなことに心がけましょう
 ①体に合った自転車に乗る。
 ②ブレーキやライト、ベル、反射材をよく調べる。
 ③自転車の通行区分などのルールを守る。
 ④2台以上で並んで進まない。
 ⑤傘をさしての片手運転はしない。
 ※防犯のため、防犯登録をし、自転車に住所、氏名を書きましょう。



- 19日 およこ映画「ユッコの贈り物」(有)
【文化ホール展示ホール】 ☎27-5181
 3～6日 市小学校区画作品展
【福祉文化会館】 ☎24-6766
 2～6日 鳥取写真クラブ連合会作品展
 11～13日 市公民館祭
【県社会教育福祉会館】 ☎27-5252
 7日 門脇康一クラシックギターリサイタル (有)
 11日 ヤングミュージックフェスティバル・イン・トットリ (整理券)
 ～(有)は有料です～
 * [文] のついているものは、市民文化祭参加の催しものです。

展覧会 ～12月～

- 【グループ鳥展】 1～7日/画廊鳥取美術
【象牙彫刻展】 2～7日/鳥取大丸3階美術画廊【歳末助け合い運動作品展】 3～5日/若桜橋コミュニティセンター【山田順子コミックセクション】 4、5日/万年筆博士2階ギャラリー【染の花作品展】 4～14日/駅前電電サービスステーション【身体障害者作品展】 7～9日/コミュニティセンター【山本真澄紙粘土作品展】 8～14日/万年筆博士【日本画展】 8～14日/大丸画廊【チャーチル会鳥取チャリティ展】 10～14日/鳥取美術【庵跡芳昭新作展】 15～21日/大丸画廊【江戸末期・明治初期の伊万里ほか焼物展】 18～23日/鳥取美術【たばこペーパークラフト作品展】 18～28日/駅前電電

夕食材料をお届けします。

- ◆週1日でもお届けします。
- ◆保冷箱(暑い時期は、氷袋を入れます)でお届けするため、お留守がちなお宅も安心です。
- ◆ご希望の方は、お勤め先へもお届けします。

宅配ママさん募集中

お届けするのは食生活とまごころ



日本海ティナーサービス

鳥取市高草住宅団地内 TEL (0857) 27-5101 (代表)
 倉吉営業所 TEL (08582) 2-3017



俺たちに明日はない
 では困りますね。

ボーナスは
 《とりしん》へ

暮らし、ふれ愛。
 地元とともに

鳥取信用金庫

募集

保育園児募集

市内にある市立・私立の保育所が58年度入園の園児を募集します。入園を希望する保育所です。入園申込書を受け取り、申し込んでください。受付期間は58年1月7日(金)～14日(金)です。詳しくは厚生課児童福祉係へ。

園児募集する保育所は次のとおりです。なお鳥取あすなろ保育園は3歳未満児のみ保育。みたから、白ゆり、湖南の3保育所は3歳未満児は保育しません。

- ①みたから(寿町) ②わかば(吉方温泉1丁目) ③富桑(行徳) ④賀露(賀露町) ⑤美保(吉成) ⑥美穂(上味野) ⑦大正(古海) ⑧豊実(野坂) ⑨松保(布勢) ⑩白兔(伏野) ⑪白ゆり(雲山) ⑫津ノ井(南栄町) ⑬湖南(松原) ⑭湖山(湖山町南1丁目) ⑮倉田(八坂) ⑯城北(松並町2丁目) ⑰千代(江津) ⑱のぞみ(数津) ⑲鳥取みどり(立川町5丁目) ⑳鳥取あすなろ(湯所町2丁目) ㉑賀露みどり(賀露町) ㉒さとに(里仁) ㉓むつみ(二階町4丁目) ㉔かんろ(立川町6丁目) ㉕浜坂(浜坂) ㉖めぐみ(吉方町1丁目)

市青年芸術祭

市青年芸術祭実行委員会が、58年3月20日(日)に文化ホールで開く第3回市青年芸術祭の参加者(団体)を募集(第1次)しています。申し込みは、ステージ部門(演劇、合唱、意見発表など)と展示部門(絵画、工芸、生け花など)で、12月20日(月)までに実行委事務局(市教委社会教育課内)へ。

建設工事などの入札参加申請を受け付けます 58年度の建設工事、測量、建設コンサルタント、地質調査業務関係の指名競争入札参加資格審査の申請を、58年1月11日(火)～3月31日(木)に受け付けます。

申請は建設省統一様式か、県が定めた様式により計画課庶務係へ。なお市内に主たる事業所を持つ業者は、次の市税の納税証明書(12月末の納期までのもの)を添えてください。

- ①固定資産税②市県民税(特徴)③軽自動車税④法人市民税(個人の場合は住民税)

第3日曜日(今月は19日)

家庭の日

新年市民合同祝賀会

恒例の新年市民合同祝賀会を開きます。申し込みは会費500円を添えて12月21日(火)までに法制室へ。

とき 58年1月1日、午前11時
ところ 遷喬小体育館(本町1丁目)
なお期日までに申し込んだ人の出席者名簿を作成し、参加者に配布して名刺交換に代えることにしています。

年末調整関係資料をお渡しします 11月に開いた源泉所得税年末調整と給与支払い報告書提出事務説明会に出席しなかった事業所は、関係資料を渡しますので12月4日(土)までに市民税課(2階)へ取りに来てください。

国有財産(土地)の売り払い 大蔵省中国財務局鳥取財務部が国有財産を一般競争入札で売り払います。売り払う土地は、片原5丁目103番地の宅地280.72平方メートルです。希望する人は、12月6日(月)午前10時から鳥取財務部で現場説明を行いますので必ず参加してください。問い合わせは鳥取財務部管理課(西町1丁目、☎26-2295)へ。

工業統計調査に協力を 工業統計調査が実施されます。この調査は工業開発振興の資料として活用されるもので、従業員4人以上のすべての事業所で行われます。58年1月5日～20日の間に調査員が調査票の回収に伺いますので、協力をお願いします。

寒さから水道管を守ろう



気温が急激に下がったり、氷点下の寒さが続くときは、給水装置の露出部分、特に北側の吹きさらしの日陰などにある給水管や給水栓などが凍結して破裂することがあります。お宅の水道管はだいじょうぶでしょうか。調べてみましょう。

▷凍結を防止するには①露出している給水管に市販の保温材か、布、なわなどで保護する②夜間、水をはしの太さで糸状に出す。

▷凍結したときは①給水栓を開けて、ぞうきん、タオルなどをかぶせ、その上からぬるま湯を気長にかけて溶かしてください。直接、熱湯をかけると破裂する恐れがあります。

▷水道管が破裂したときは①まず、止水栓を止める。止水栓が不明のときや、止まりの悪いときは、破裂部分に布類かビニールテープなどを巻き、応急手当をして水道局(☎23-1601)か公認業者へ連絡してください。

絵と文・森本 剛くん
(面影小4年)



ぼくの好きな人

母・弘枝さん

お母さんが好き。
だから、かがみに写った美人のお母さんを書きました。

不用品あっせん

市消費者団体連絡協議会(☎26-5005)が次のとおり不用品をあっせんしています。受け付けは、平日の午前9時～午後4時。

【譲る】夏座布団10組、白黒テレビ(14型)、食卓テーブル、子供用自転車座イス、応接5点セットほか【譲って】カラーテレビ(14型、16型)、ベビーベッド、石油ストーブほか

生活物資交換会

12月1日(水)午前11時から生活物資交換会を開きます。場所は福祉文化会館5階です。衣類などの生活用品が持ち寄られます。気軽においでください。



保険料は忘れずに

国民年金には老齢年金、通算老齢年金、障害年金、母子年金、準母子年金、遺児年金、寡婦年金の7種類の年金があります。これらはいずれも保険料納付を原則的な受給要件としています。

国民年金の保険料は、現在3ヵ月分ごとに支払うようになっていますが、毎月支払うこともできます。保険料を納期限までに支払っていないと、交通事故や病気などで体が不自由になったり、不幸にご主人を失い母子家庭になったときに、障害年金や母子年金を受けられなくなることもあります。

このようなことにならないよう、期限までには必ず支払いましょう。また保険料を支払いたくても、収入が少ないなどの理由で支払いが困難な人には保険料免除制度もあります。詳しくは保険年金課年金係へ。

◆婚約指輪◆結婚指輪◆結納セット◆引出物◆花嫁電器製品

ウエークエントは中井脩

ブライダルサロンへ!

米国宝石学会宝石鑑定鑑別士がお待ちしております。

健康②

生ポリオワクチン投与

生ポリオワクチンの投与(第2回)を行います。母子手帳の予診票に必要事項を記入して持ってきてください。(無料)

対象児=57年1月1日~6月30日の出生児と、それ以前の出生児でまだ投与を2回終わっていない4歳未満の乳幼児。

時間=午後1時30分~3時

ところ=福祉文化会館(ただし、12月10日は鳥取保健所)

校 区	投 与 日	
	第 2 回	
面影 津ノ井 米里 稲葉山 岩倉 修立	12月7日(火)	
美保 倉田 明德 久松 美和 神戸 大正 東郷	12月8日(水)	
醇風 日進 富桑 湖南 遷喬 明治 世紀	12月9日(木)	
城北 湖山 末恒 賀露 浜坂	12月10日(金)	

乳幼児検診

次の日程で6カ月児と1歳6カ月児の健康診査を行います。対象児のある家庭へは検診日を連絡します。会場は福祉文化会館。時間は午後1時~2時30分。問い合わせは市役所厚生課健康係へ。(無料)

検 診 日	該 当 者	検 診 日
6 月 児 検 診	57年5月 生まれ	12月14日(火)
		12月15日(水)
1 歳 6 月 児 検 診	56年5月 生まれ	12月7日(火)
		12月8日(水)
		12月9日(木)

3歳児検診

12月の3歳児検診は54年9月生まれの幼児を対象に行います。対象幼児のある家庭へは12月10日ごろ、検診日時と場所を連絡しますので、受診させてください。問い合わせは鳥取保健所(江津、☎22-5161)へ。

育児相談

市保健センター(福祉文化会館内)が生後1カ月から1歳6カ月までの乳幼児を対象に育児相談を行っています。第2、4金曜日の午前9時30分~午後3時で、場所は市保健センターです。気軽に相談してください。(無料)

12月 固定資産税・都市計画税(第3期)の支払い月です

成人病検診

成人病検診を次のとおり実施します。時間は午後1時~3時。(無料)

地区	検 診 日	検 診 場 所
岩倉	12月2日(木)	岩倉地区公民館
古海	12月10日(金)	古海隣保館
全市	12月13日(月)	市保健センター
大和	12月17日(金)	大和地区公民館

正月マラソン

第8回正月マラソン大会を次の日程で開きます。参加申し込みは、12月25日(土)までに市教委体育課体育係へ。

と き=58年1月3日(月)午前10時
と ころ=市民スポーツ広場(千代川右岸)
コース別=1.5、3、5キロの3コース
参加資格=小学5年生以上の人

歩こう会

歩こう会の12月例会は次のとおりで、目的地は久松山です。昼食と水筒は持って行ってください。だれでも参加できます。■が歩行区間。

【とき】12月12日(日)【コース】集合・午前8時45分に市役所前→出発・同9時■楞谿公園■本陣山■大閣ヶ平■久松山山頂■久松公園→解散・午後2時ごろ

12月31日~1月5日は休みます
|| || || || || ||
年末・年始の市役所

市役所、市立病院、水道局の年末・年始の業務は次のとおりです。

〈市役所〉年末は12月30日(木)まで、年始は1月6日(木)から。12月31日(金)~57年1月5日(水)は休みます。

〈市立病院〉市役所と同じ。急患は当直医が診察します。

〈水道局〉市役所と同じ。休み中も修理申し込みは常時受け付けます。

2日まで(11月26日から)

全国火災予防運動

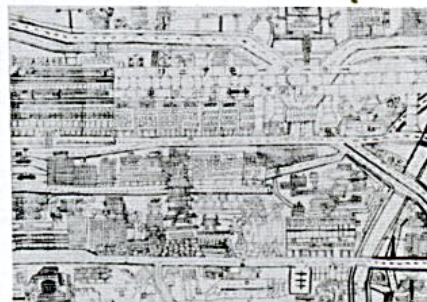


火の用心
心で用心
目で用心

市防火協会防火ポスターコンクール市長賞の川村定子さん(西中2年)の作品

湖山町20年後

>15<



湖山小5年

20年後、なんといっても交通の発達です。10年後に山陰本線が電化され、20年後にはリニアモーターカーが走るようになります。湖山駅は、今の鳥取駅の倍でリニアモーター

カーがひっきりなしに走っています。駅うらには、高速道路ができて松江、京都などに速く安全にいけるようになります。

公共施設として農業高校のうらに天神山城が復元されて市民のいこいの場所となっています。自然のことで湖山川は、すみきったきれいな水になり、土手にこしをかけてはなしをする人もいます。公害が心配ですが、工場にはいろいろな設備があり、公害はまったくありません。

最後に、緑がこの絵には、見あたりませんが、湖山町のまわりが木でかこんであり高速道路の下には、緑がたくさん公園があります。

(絵と文) 竹森敦志、坂口裕康、山根晃人、長谷川晋一

今年もヤッパリ賀状<印刷>は谷岡



実用メモ
プレゼント!!

(体協82-1A
2A-337)

■わかとり国体シンボルマーク
転写紙発売中!!

ユニークなあなたのオリジナルデザインで——
印刷のご用命はお早目にどうぞ。

谷岡印刷

鳥取・元町126 ☎(26)2001

健康 ①

インフルエンザ予防接種

「インフルエンザ予防接種(第2回)を次の日程で行います。対象校区の会場で受けられなかった人は、他の会場で受けてください。

対象者=3歳以上の市民(幼稚園、小、中、高校の児童、生徒にはそれぞれの施設で実施します)。



時間=豊実校区は午後2時~3時、他の校区と全市補足日は午後1時30分~3時。

料金=3歳~中学生は無料。高校生、大人は1人1回400円。ただし、生活保護世帯、市民税が非課税または均等割額世帯の人、65歳以上の人(大正6年以前に生まれた人)は無料になりますので、証明できるものか市民税納入通知書を持参してください。

接種方法=4週間の間隔で2回注射。

校区	接種場所	接種日 第2回
豊実	豊実地区公民館	12月2日(木)
湖山	湖山地区公民館	12月3日(金)
城北	城北地区公民館	
明德、久松、醇風	保健センター(福祉文化会館内)	12月16日(木)
遷喬、修立、日進	大正小学校	
大正	保健センター(福祉文化会館内)	12月17日(金)
全市補足		12月23日(木)

三種混合予防接種

ジフテリア・百日せき・破傷風

三種混合予防接種(ジフテリア、百日せき、破傷風)の第1期(3回接種)の全市補足を次の日程で行います。母子手帳を持参のこと。(無料)

受ける人=54年9月1日~55年8月31日に生まれた幼児と、54年8月31日以前に生まれた幼児で、まだ接種を受けていない4歳未満の乳幼児。

日時=12月14日(火)午後1時半~3時
ところ=保健センター(福祉文化会館内)

休日急患診療所

日曜日や祝日など休日の急患治療は、戎町(NHK裏)の休日急患診療所(☎22-2782)へ。診療時間は午前9時~午後5時。

休日救急医療担当病院

12月と58年1月初めの休日救急医療担当病院は次のとおりです。入院・治療をしなければならぬ重症救急患者を受け入れます。診療時間は午前8時30分~翌日同8時30分。

【12月】5日=鳥取赤十字病院(☎24-8111)
▷12日=市立病院(☎23-6211)▷19日=県立中央病院(☎26-2271)▷26日=鳥取生協病院(☎24-7251)▷31日=中央病院
【1月】1日=市立病院▷2日=赤十字病院▷3日=中央病院▷9日=生協病院

休日在宅当番医

12月と58年1月初めの休日在宅当番医は次のとおりです。診療時間は午後6時~9時。

とき	病院名	ところ	でんわ
12月5日	ヤスタ内科医院	湯所町2丁目	23-0792
	竹内内科小児科医院	本町5丁目	22-2317
12月12日	タムラ医院	瓦町	23-6701
	福田内科医院	瓦町	23-0888
12月19日	竹田内科医院	本町2丁目	22-4320
	石井内科医院	布勢	28-2966
12月26日	岸田医院	立川町2丁目	22-4050
	池田外科医院	興南町	27-5151
12月31日	吉田医院	瓦町	22-2434
58年	野津医院	卯垣	22-8605
1月1日	水垣内科	徳尾	29-0978
	横田医院	栄町	27-8977
1月2日	田中医院	浜坂	27-0121
	小松内科	今町1丁目	22-4549
1月3日	高整形外科医院	吉成	53-3375
	原医院	吉方町1丁目	22-3613
1月9日	林内科	田園町4丁目	26-5881

心身障害者(児)歯科診療

県歯科医師会が、心身障害者(児)の歯科診療を行っています。場所は市文化センター裏の県口腔(く)総合保健センター(吉方温泉3丁目、☎23-2621)です。診療日時は毎週木曜日の午後2時~4時30分。予約診療ですの、あらかじめ電話で申し込んでください。

60年開催

明日へ向かってはばたこう
わかとり国体

休日急患歯科診療

県歯科医師会が、休日急患

患歯科治療と歯科予防・衛生相談を行います。場所は市文化センター裏の県口腔(く)総合保健センター(吉方温泉3丁目、☎23-2621)です。時間は、休日治療が午前10時~午後5時、歯科相談が平日午前10時~午後5時(土曜日は正午まで)です。

なお年末年始の診療日は次のとおりです。

【年末】12月30、31日

【年始】1月2、3、4日

ガン検診

次の日程で胃ガン検診を行います。希望者は厚生課健康係に申し

込んでください。ただし、胃の切除手術をした人と妊婦は受診できません。検診当日は朝から検診が終わるまで、食事(お茶、水なども含む)はしないでください。(無料)

受付時間=午前8時30分~10時30分

区域	検診日	検診場所
面影	12月2日(木)	面影地区公民館
倉田	12月3日(金)	倉田地区公民館
大正	12月6日(月)	大正小学校

子宮ガンの受診申し込み(対象は30歳以上の人)はいつでも厚生課健康係で受け付けています。(無料)

絵と文・田賀 茂喜くん

(岩倉小4年)



安藤 章夫くん
(同小4年)

家が近いしよく遊ぶ仲よしです。1年から4年までずっと同じ組でうれいす。

ぼくのすきな人



新設開店



12月2日(木) 行徳支店

ご来店を心からお待ちいたしております。☎27-7271(代)

おかげさまで創業50周年 扶桑相互銀行

