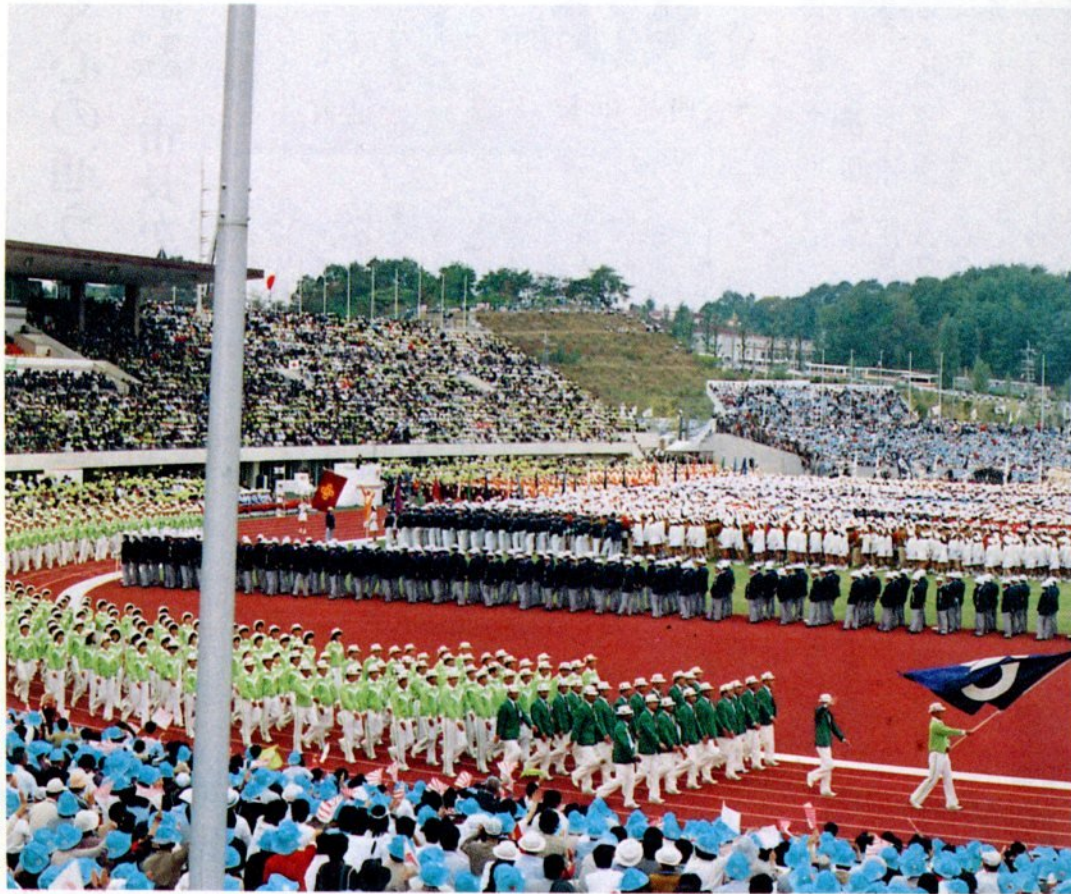


*人口 136,699人
 男 66,950人
 女 69,749人
 *世帯数 42,500世帯
 (12月1日現在)



「わかとり国体」まで

あと278日



去年のわかとり国体での入場行進

秋季大会

大会日程決まる

競技	競技日程		会場
	10月	11月	
開会式	20日(日)		布勢総合運動公園陸上競技場
閉会式	25日(金)		布勢総合運動公園陸上競技場
陸上競技	21日(月)～25日(金)		市民体育館
体操 (新体操) 少年男子 少年女子	22日(火)・23日(水)		市民体育館
バスケットボール 成年男子 成年女子	21日(月)～23日(水)		東中体育館
	21日(月)～23日(水)		桜ヶ丘中体育館
	21日(月)～23日(水)		城北高体育館
	21日(月)～22日(火)		農高体育館
軟式庭球	21日(月)～24日(木)		市千代テニス場
軟式野球 (成年男子)	21日(月)～22日(火)		布勢総合運動公園野球場
	21日(月)～22日(火)		市営美保球場
	21日(月)～22日(火)		東高第2グラウンド
	21日(月)～22日(火)		工業高グラウンド
ライフル射撃	21日(月)～23日(水)		県警察学校射撃場
剣道	21日(月)～23日(水)		西高講堂
クレー射撃	21日(月)～24日(木)		鳥取クレー射撃場

《秋季大会競技日程》

10月20日(日)から25日(金)までの六日間、第四十回国民体育大会「わかとり国体」の秋季大会が県下二十六市町村、三十三競技で開かれます。

本市では、総合開閉会式をはじめ、陸上競技、新体操、バスケットボール、軟式庭球、軟式野球、ライフル射撃、剣道、クレー射撃の八競技が次表の日程で開催されます。

競技を観覧するとともに、県外から訪れるたくさんの方々の選手たちを温かく迎え、わかとり国体を成功させましょう。

「明るく心の通う市政推進」

新年市民 合同祝賀会 市長が年頭あいさつ

恒例の新年市民合同祝賀会を一月一日、午前十一時から第一ホテルで開きました。西尾市長をはじめ約三百人の市民が参加、鳥取市の発展を祈念し、新年を祝いました。席上、市長は次のように年頭のあいさつをしました。



西尾市長

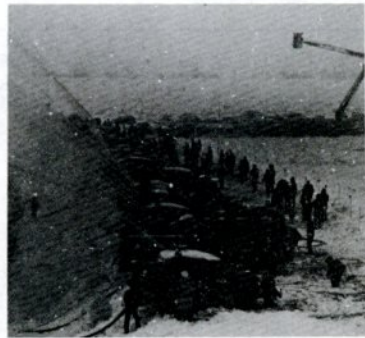
新しく迎えました昭和六十年は、鳥取市にとっていつまでも歴史に残る記念すべき国体の年です。市民の皆様とごいっしょに質素で明るくて、心の通じりつぱな国体を成し遂げたい、と考えています。鳥取国体は今から十年前、企画、立案され、多くのかたがたの努力によりまして、とうとう国体の年を迎えました。準備万端整い、国体の年を迎えたことを、たいへんうれしく思っています。いちばん心配していただきました民泊も、各地区自治会の皆様の熱心な取り組みによりまして、一千七百人すべて決定されました。本市で行われます

八競技のリハーサル大会もすべて終わりました。四千百人近いボランティアの皆様のご協力で、りっぱな成果を挙げ、自信をもって国体に出発をさせていただくことができます。これからは市民皆さんのための国体、いつまでも心に残る国体、そういう国体を成し遂げるため、あと残された十か月、市民の皆さんとごいっしょに力いっぱい努力していきたいと思えます。過ぎ去りました五十九年は、非常に厳しい財政事情の中で出発しましたが、市民の皆さんのご理解と、関係のかたがたのご努力によって、将来の発展の基礎づくりが出来た、と思っております。一月には長い間の問題であった鳥取空港の整備が、地元関係者のご理解をいただき工事に入ることが出来ました。今年の夏過ぎにはジェット機が就航するものと思っております。また、津ノ井ニュータウン事業も関係者の皆様のご努力により、着々と進んでおります。今年の秋には造成工事に入ることが出来ると思えます。国体を前にしまして、県のご協力をいただき、本市周辺の道路も着々と整備され

つつあります。そのほか、市民生活が遅滞しないように学校の新築、農業基盤の整備等、いくぶんか前に進ませていただきました。新しく迎えました六十年は、昨年よりはるかに厳しい緊縮財政の時代です。豊かな時代と異なり、根本的に発想の転換を図り取捨選択し、本市の産業基盤を整えることを第一としまして、明るく心の通う市政を進めていきたいと思えます。

1月6日 消防出初め式 ジュニア消防隊も初参加

恒例の消防出初め式が、一月六日、千代川右岸の市民スポーツ広場で、東部広域消防局、同鳥取消防署、同湖山消防署、同消防音楽隊と市消防団二十一分団から消防車両三十二台、九百十六人が参加して行われました。



一斉放水する消防ポンプ車

降りしきる雪の中、消防署員、市消防団員が分列行進。長年地域の防災活動に功績のあった百二十五人の消防団員を表彰した後、西尾市長が「常に心を整え訓練を行い、万全の態勢をとって努力してください。また今年には国体の年。明るく心の通

じ合う国体にするため、中核となつて協力してほしい」とあいさつしました。

特別演技では、去年暮れに消防職員の子どもたちで幼稚園から小学生まで二十二人で結成されたジュニア消防隊が参加。幼稚園児の小谷敦ちゃんと近藤智子ちゃんが「お父さんに負けないよう火の用心を広めます」と防火の誓いを読み演技に入り、江戸時代の加賀藩火消しのはしご乗りを披露しました。また、吉岡、千代水分団が大正時代の手押しポンプによる放水も披露しました。最後に消防ポンプ車による一斉放水が行われ、赤や青、緑などに着色した水を雪が降りしきる空に向け放水しました。



かわいい演技をするジュニア消防隊

主な出来事

〈12月〉

- 5日 港湾整備や施設の利用促進を図るため「鳥取港振興会」が設立され、設立総会が開かれる
- 5日 わかくさ国体のバスケットボール成年男女会場地となった奈良県大和高田市から、国体旗の引き継ぎ。
- 7日 家庭に眠っている生活用品の再利用を、と消費者団体連絡協議会は「生活物資交換会」を開催。
- 7日 市下水道使用料金等審議会が答申。
- 7日 市観光産業振興協議会が、観光便覧の作成などを提言。
- 10日 「とつとりのまちに福祉の心をひろげよう」をテーマに、市社会福祉大会を文化ホールで開催。
- 11日 五十九年市政十大ニュース決定。1位は、空港ジェット化で地元協議まとまり工事開始。
- 11日 三山口地区に林業集会所が完成。
- 12日 鳥取駅周辺放置自転車対策協議会を開き、放置自転車一掃のため自転車放置防止条例化について協議。

下水道使用料金等審議会が 使用料金値上げを答申

下水道使用料金の適正な額について諮問を受けていた、市下水道使用料金等審議会（富本勇会長、委員十五人）は、七回にわたり審議を重ねた結果、今年四月分から下水道料金を平均四〇％値上げするよう十二月七日、西尾市長に答申しました。現行の下水道使用料金は、五十六年四月に改正されたもので、四年ぶりの値上げ答申です。

答申によると、改定下水道使用料金は下表の通りで、改定理由として、①施設の新増設諸経費の高騰などによる維持管理費の増大②秋里終末処理場が五十二年の稼働開始から七年を経過し機械設備も順次更新時となっている③住民要望に答えるためにも処理区域の拡大を図らねばならない——などの理由により処理原価の高騰が見込まれるためです。これらの諸条件を慎重審議し、下水道財政の基盤強化のため、①建設費の一部について使用者負担を新たに導入②建設費に係る地方債元利償還金のうち、汚水分の一部を資本費として使用料対象とするなど使用者負担に新しい要素を加えています。ま

現行料金との比較

区分	使用水量	単位	現行	改定
一般排水	基本料金	10立方メートルまで	300円	420円
	11立方メートルから 50立方メートルまで	1立方メートルにつき	50円	70円
	51立方メートルから 200立方メートルまで	1立方メートルにつき	70円	98円
	201立方メートルから 500立方メートルまで	1立方メートルにつき	80円	112円
	501立方メートルから1,000立方メートルまで	1立方メートルにつき	90円	126円
特別排水	1,001立方メートル以上	1立方メートルにつき	105円	147円
		1立方メートルにつき	30円	42円

た、この下水道料金改定にあたっては、公共料金値上げは市民生活に大きな影響を及ぼすものであり、極力抑制の立場を堅持するとともに、一般家庭及び小規模事業所の負担を少なくするよう配慮しています。

答申を受けた市は、三月定例会議に提案して議決を得た後、四月分から料金改定を行う予定にしています。

寒風ついて全員完走

第2回 山の手マラソンに353人

寒風が吹きすさぶ天候のもと、正月恒例の山の手マラソンを東町一丁目の長田神社前を発着点とする山の手通りで開きました。

この大会は、走ることを通じて市民の皆さんに走る楽しさを知ってもらおうとともに、自己の健康管理を図ってもらうおう、と五十一年から千代川右岸市民スポーツ広場で実施した正月マラソンをコース

を去年から山の手通りに変更して行っているもので今年で二回目。

当日は、年末に降った雪も残っており、時折雪もちらつくあいにくの天気にもかかわらず、小学生からお年寄りまで三百五十三人が

参加、西高正門前で準備体操をした後、スタート位置の長田神社前に移動し、それぞれの体力に合わせ、一・五キロ、三キロ、五キロのコースに挑み、参加者全員が完走、



寒風のなか懸命に走る小学生ら

記録入りの完走証を受け取っていました。

各コースの参加者数と上位三人は次のとおりでした（敬称略）

一・五キロ（一組）参加者数八十六人 ①難波達也（西高一年）

②村岡正博（西工高三年）③笹山誠（東中二年）▽同（二組）六十七人 ①石橋正憲（南中二年）

②政田太（同一年）③吉田大輔（西高二年）▽三キロ 百十八人 ①久野由博（西高二年）②山根正之（下味野）③佐々木真司（鹿野中二年）▽五キロ 八十二人 ①木村泰人（西高二年）②陶山正明（南吉方三丁目）③松ノ谷昭（青葉町三丁目）

市政十大 ニュース 鳥取空港工事開始が1位

五十九年の市政十大ニュースは十二月十一日に開かれた選定会で次のとおり決まりました。選定には市民代表、市政記者、市長ら十四人が当たりました。数字が順位。

①鳥取空港ジェット化で地元協議まとまり工事開始②観測史上最高の豪雪（降雪累計四百八十二センチ）③わかとり国体の開催態勢整う④鳥取市旗の制定⑤市初の住居表示

制度導入の決定⑥卯垣・滝山区画整理地区に西日本初の美観基準を定めた地区計画を決定⑦姉妹都市釧路市、鳥取開基百年記念に友好訪問団を送る⑧津ノ井ニュータウン地区内で堅穴式石室に箱型石棺発見⑨第二十回しゃんしゃん祭を記念して駅構内に日本一のしゃんしゃん大傘設置⑩第一回市保育所児童文化祭盛大に開催。

15キロコースのスタート

ママさん インタビュー



(19)

「ママさんインタビュー」の第十九回は市民のスポーツ振興や体育施設の整備などを担当している山下熊雄・体育課長に市民記者の西村萬喜子さんがインタビューしました。

(文中敬称略)

小中学校も開放

西村 本日は、体育課の仕事についてお尋ねします。

山下体育課長 体育課は、体育係と給食係の二係で構成されています。体育係は、市民総スポーツ運動の推進、体育施設の建設などを主な仕事としています。給食係は、市立小・中学校三十五校の給食業務を行っています。

西村 市民みんなが参加するスポーツ運動に取り組んでおられるようですが、具体的にはどのような仕事をしておられますか。

課長 そうですね。まず一つには市民体育祭があります。これはバレーボールのほか十六種目の競技を各地区対抗で実施し、参加者は、延べ一万五千人です。次にス

市民記者

西村萬喜子さん(四〇)

大塚町

体育課長に聞く



山下体育課長(左)にインタビューする西村さん

西村 いよいよ今年は、「わかつり国体」を迎えるわけですが、これを契機に市民総スポーツ運動もいっそう発展してゆくことと思いますがいかがでしょうか。

課長 わたしたち体育関係者は「わかつり国体」成功に向けて、努力を重ねていますが、国体の後、スポーツ意識の盛り上がり、継続をいかに図り、もっと発展させる方策を考えていかなければいけないと思います。

給食の試食会を

西村 市民みんながスポーツに親しむ場として、小学校の校庭や体育館が開放されていますが、いつでも利用できますか。

課長 現在、学校体育施設開放事業を小学校二十六校、中学校一校で実

総参加のスポーツ運動推進

スポーツ教室を開いています。これは小、中学生や一般の初心者などを対象に十二種目の教室を開設しています。そのほか、壮年バレーボール、卓球、ゲートボール、市民テニス大会などの開催と各地区体育会が中心となり各地域の実情に応じた行事を実施し、市民の皆さんに多く参加してもらうよう努力しています。

西村 市民みんながスポーツ運動に親しむ場として、小学校の校庭や体育館が開放されていますが、いつでも利用できますか。

課長 現在、学校体育施設開放事業を小学校二十六校、中学校一校で実

西村 わたしたち母親は子どもの給食には強い関心を持っています。特に若いお母さんは食品公害について関心が高いようです。

課長 食品添加物についての関心だと思えますが、栄養士もこの点についてはじゅうぶん配慮して給食の献立を作成していますのでお母さんがたには、安心していただきたいと思います。

西村 学校から配布される献立表を見るだけで、実際の学校給食を食べることがありません。子どもたちといっしょに給食を食べる機会、例えば給食の試食会、とい

梅沢産婦人科医院

◆診療時間

- 平日 午前9:00~12:30
午後2:00~6:00
- 日曜・祭日 休診

院長
梅 沢 潤 一

☎27—5721
27—5722

鳥取市南吉方3丁目522

市政短信

青空市場1時間で売り切れ 新鮮な野菜を消費者に安く提供しよう、と市消費者団体連絡協議会（小谷和恵会長）は12月23日、青空市場を開き、約1時間でほぼ売り切れるにぎわいでした。この日は市内13地区の農家がニンジンや大根など軽トラック25台分の新鮮な野菜を出荷。公設卸売市場の出荷値で買える、とあって開場30分前の午前8時には市民の列ができ、開場を10分早める盛況でした。

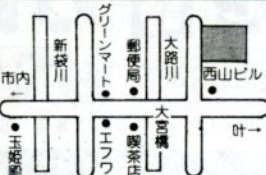


生活物資交換会主婦らでにぎわう 恒例となった生活物資交換会が12月7日、福祉文化会館で開かれ、おおぜいの主婦らでにぎわいました。この交換会は、家庭に眠っている生活用品や衣料品などを再利用しよう、と市消費者団体連絡協議会（小谷和恵会長）が55年から毎年夏と冬に開いているものです。この日午前11時の開場と同時に主婦らが殺到、会員が持ち寄った衣類、タオル、石けん、バッグなど約700点は、あっという間に売り切れるという盛況ぶりでした。

岩倉体育館が完成 市民の皆さんが気軽に利用できる市内5か所目の身近な体育館、として去年9月から建設を進めていた岩倉体育館が立川6丁目の東中隣に完成しました。同体育館は鉄骨平屋建て、延べ500平方メートルで、パレーボールなら1面の広さです。総事業費は約5900万円、国民年金還元融資施設。使用料は午前9時から正午までが1000円、午後1時から同5時までが1500円、同5時から同9時までが1500円。申し込みは市教委体育課へ。



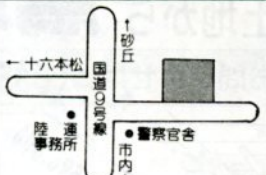
●所在地 鳥取市行徳は165
●土地 71.17坪
●建物 42.08坪
●販売価格 2,900万円



●所在地 鳥取市の場165-19
●土地 40.00坪
●建物 30.88坪
●販売価格 2,000万円



●所在地 鳥取市江津170-7
●土地 32.80坪
●建物 28.89坪(下水完備)
●販売価格 1,650万円



●所在地 鳥取市丸山109番地
●土地 31.00坪
●建物 27.17坪
●販売価格 1,300万円

有川工務店
建設業 鳥取県知事許可(55)第1303号
宅建業 鳥取県知事許可(2)第472号
建築士事務所 登録第532

課長 とても結構なことだと思
います。学校給食は生徒の食生活
はもとより、家庭や地域の食生活
とも深くかかわっています。学校
で試食会を計画していただければ
児童といっしょに給食を食べてい
ただけますし、栄養士も喜んで出
かけて栄養指導も出来ます。また
単独校では調理の実態も見えてい
ただけるものと思います。

課長 給食会は給食物資の調達、
供給を目的に設置されたものです
が、五十一年からは調理の一部も
委託しており、現在給食センター
四か所、職員六十一人で一日一万
四千四百六十食を作っています。

課長 まず体育については、今
後も市民総スポーツ運動を中心
に事業を推進していかねばなり
ません。今まで市民体育祭が選手
中心になっていたことを反省しな
がら、地区組織と協議を重ね、市
民全員が参加しやすいスポーツ運
動を図っていききたいと思いま
す。ご協力をよろしく願います。

インタビューを終えて

西村さん 体育課は小、中
と痛感しました。
学校関係の仕事が多いものと
思っていました。地域と市
民を結ぶ数々の事業を推進し
ておられることを伺い、体育
課の働きの大きいことを再認
識しました。学校給食関係で
も数々のご苦労があり、この
飽食時代にもっと感謝して食
事をいただくことを各家庭で
しっかりとつけなくては、
一人として願っています。

所得税 市・県民税 個人事業税

正しい申告を早めに

所得税の確定申告、個人事業税と市・県民税の申告は二月十六日(土)から、また、贈与税の申告は二月一日(金)からで、申告期限はいずれも三月十五日(金)です。期限間近になると窓口が混雑してきます。早めに正しい申告をしましょう。なお、所得税の確定申告をした人は、市・県民税や個人事業税の申告をする必要はありません。

2月16日～3月15日

所得税

所得税は、自分で所得と税金を計算して自分で支払う申告納税制度となっています。

確定申告をしなければならぬ人は、次の皆さんです。

〔一般の人の場合〕五十九年中に商業、工業、農業、漁業、医院などを営んでいた人や地代、家賃、配当、譲渡などの収入のあった人で、所得の合計額が基礎控除(三十三万円)、配偶者控除(三十三

59年分の所得が下図の金額を超える人は申告が必要です



※社会保険料控除、生命保険料控除、損害保険料控除があれば、さらにこの金額に上積みになります。

万円)、扶養控除(一人当たり三十三万円)、その他の所得控除の合計額より多い人は、必ず申告しなければなりません。特に、去年新しく開業した人や、去年まで申告しなくてもよかった人も、左図を参考にして所得金額を確かめてください。

〔サラリーマンの場合〕サラリーマン(給与所得者)は、年末調整によって大部分の人は申告する

必要はありませんが、次のいずれかに該当する人は申告しなければなりません。

①給与の年収が一千五百万円を超える人
②給与所得、退職所得以外の所得の合計額が二十万円を超える人
③二か所以上から給与をもらっている人で、年末調整されなかった給与収入と給与以外の所得の合計額が二十万円を超える人
④家事使用人などで、給与をもらっていない人
⑤同族会社の役員や親族などで、給与のほか貸付金、店舗などの賃貸料、機械器具の使用料などの支払いを受けている人。

必要はありませんが、次のいずれかに該当する人は申告しなければなりません。

市・県民税

五十九年中に所得のあった人は、市・県民税の申告をしなければなりません。特に、国民健康保険に加入している世帯の人は所得の多少にかかわらず申告してください。国民健康保険料の減額対象となる人でも、申告がない場合は減額が

個人事業税

受けられません。また、給与所得者で給与以外の所得のあった人や、二か所以上から給与をもらっている人で、所得税の確定申告をしなくてもよい人でもこの申告はしなければなりません。

この申告は、老齢福祉年金や児童手当などの給付や所得証明などに必要な資料にもなります。

なお、市街地周辺地区では、二、三月に各地区公民館や市農業協同組合各支所でも受け付けます。日程は二月一日号に掲載。

《申告先》

所得税、贈与税、市・県民税、個人事業税の申告と相談はそれぞれ次のところで受け付けています。

▽所得税の確定申告と贈与税の申告 → 鳥取税務署(東町二丁目、☎22-12141)。なお、所得税の

個人事業税の申告が必要な人は、所得税の確定申告か市・県民税の申告の際、それぞれの申告書の事業税欄に必要事項を記入してください。

特に、次の人は忘れずに申告してください。①去年の途中で開業した人
②事業用資産の譲渡損失のある人
③不動産所得から青色申告控除をした人。

還付申告は市役所市民税課(市役所二階、☎22-18111)でも受け付けます。

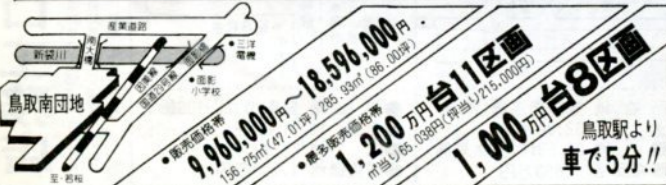
▽市・県民税の申告 → 市役所市民税課市民税係

▽個人事業税の申告 → 県東部県税事務所(東町一丁目、県庁第二庁舎、☎26-17574)

マイホームは土地から 鳥取南団地 好評分譲中!!

●お問い合わせは☎(0857)26-6866 現地までご案内いたします。

●所在地/鳥取市大覚寺178番地外 ●総区画数/236区画



鳥取県知事免許(3)第552号(社団法人)鳥取県宅建物取引業協会会員

事業主 舎吉田興産株式会社

鳥取市東町2丁目222(福田ビル2F) ☎(0857)26-6866

鳥取駅より車5分!!



「わかき国体」開催地から 国体旗次々に引き渡し

去年十月 庭球の明日香村、十二月五日には
十二日から バスケケットボールの大和高田市か
らそれぞれ国体旗の引き継ぎが行
われました。

十七日までの六日間、奈良県で第
三十九回国民体育大会「わかき
国体」が盛大に開催されました。
大会終了後、各競技種目の開催地
から本市へ国体旗の引き継ぎが次
々に行われました。
十一月九日に新体操の橿原市、
十六日にクレール射撃の都祁村と剣
道の奈良市から、二十一日に軟式
市民こそって観戦しましょう。

わかとり国体秋季大会まであと
二百七十八日と迫りました。本市
では陸上競技をはじめ、新体操、
バスケケットボール、軟式庭球、軟
式野球、ライフル射撃、剣道、ク
レー射撃の八競技が開催されます。

市民こそって観戦しましょう。



奈良市(上)と橿原市から国体旗の
引き継ぎ

とっとり 地名めぐり

(34)

危うさに人目ぞ常によがれける
岩の角踏むほきのかけ道

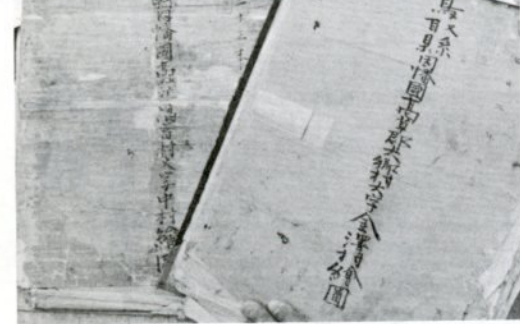
と西行法師は詠ったが、「ほき」とは「崖」字が当てられ、山腹の
けわしい所、がけ、等と解されて
いる。

江戸時代の盲人の国学者塙保己
一(はなわ・ほきのいち)は、埼
玉県児玉郡保木野村の出身であっ
たから、村名「保木野」に「市名」
の「いち」を付けて「ほきのいち」
と名乗ったが、この「ほき」も同

ホキ

市内に5か所もある

この「ほき」という古語を用いた地名は、本県に九十ほどあるが、特に因幡に多く、八頭郡に五十近くあるのを筆頭に、わが鳥取市などにも私の勘定したところでは五か所あるようである。



「ホキ」地名が記載されている絵図(市民図書館蔵)

古田恵紹

語で「保木」の漢字を当てたものである。

作の高草郡大郷村大字金沢村絵図に「ホケノ下」、同明治村大字松上に「高川」、同福富村大字中村に「保木」とあり、同絵図の湖山

村に記された「帆船」「崩岸」も「ホキ・ホーキ」と読むのではな
いかと思われる。

中でも「ホキ」に「川」という
珍らしい考案文字で記しているの
は八頭郡が圧倒的に多く、この文
字は例の諸橋大漢和辞典をはじめ
他の漢和辞典にも記載されていな
いもので、私は漢字・国字に対し
て「地方字」と呼んでいるが、見
れば見るほど実にホキの地勢を簡
明にとらえた文字として感心して
いる。徳島県吉野川上流の名勝「大
歩危」は「歩いて危ない」とユウ
モラスな当て字だが、わが郷土の
「川」字には到底及ばないように
思うのは身蟲屑に過ぎようか。

(市民図書館長)

ヤング&ミセスに大人気「粋」な ISUZU アスカ



- パワーハンドル、エアコン装備の教習車
- カートレーナー、無線教習など最新鋭設備
- 全国有数の広大なコース、モダンな校舎
- 原付自転車無料教習

- 身体障害者用教習車常備
- 手話指導員が親切に指導

鳥取県公安委員会指定



学校法人 イナバ自動車学校

鳥取駅南国道53号線沿 ☎0857-53-2311(代)

同和問題 シリーズ

▷90

同和問題シリーズの第九十回は、前鳥取県同和教育推進協議会会長

命果てるまで

同和教育に取り組み



土師 功さん

で、五十七年には山陰で初めて全国同和教育研究大会を本市で成功させるなど、同和教育の推進に尽力された土師功さんに同和教育に取り組まれたきっかけなどをインタビューしました。(インタビューは小椋孝昭・鳥取農高教諭、文中敬称略)

を通しての子どもに対する差別意識を見て強い憤りを感じました。この体験がわたしの同和教育の原点です。

——同和教育の難しさは。

土師 部落座談会を始めたころ

はほとんど「本音」が出てきていました。あるとき「わざわざ夜、人を集めておいて、部落の宣伝をするのか」と言われ、困ったことがあります。最近ではこんな電話がかかってきました。「同和对策事業のような悪法をいつまでほうっておくのか」と。差別心を一人一人の心の中から除いていくことは時間と根気のいることです。

部落があつたので、差別的言動はよく見聞きしていました。子ども心に、なぜ人が人を差別するのか疑問に思っていました。被差別部落の貧しい生活環境を見るうちに、この現実こそ差別である、と気づきました。部落差別が、部落の人々を劣悪な状態に陥らせていたのです。

——同和教育を始められたきっかけとなったのは。

土師 昭和五年最初に赴任した小学校で、被差別部落に住み込み、部落の子どもたちを熱心に指導している先輩がいて感動しました。その後、農学校に転勤し生徒募集で学校を回っているとき、先生がたの農学校に対する蔑視感、学力

を最後に勇退。勲四等瑞宝章受章。

人権 コーナー

④

部落差別の問題に政府をはじめ国民全体が深い関心をもつようになったのは、米騒動とそれに続く水平社の運動が始まってからです。

一九一八(大正七)年の夏、全国各地で米騒動が起こりました。これには、生活に苦しみあえいでいる被差別部落の人々も参加しましたが、特に厳しい弾圧を受けました。このことが被差別部落大衆の自覚を高め、自らの力で部落解放を勝ち取ろうとする闘いの契機となりました。

一九二二(大正十一)年三月三日、全国各地から被差別部落の代表が京都市に集まり、完全解放を目指して「全国水平社」を結成しました。大会

は、「差別からの解放は部落民自らの力で勝ち取らなくてはならない。そのためには、全国の被差別部落民が団結しなければならぬ」と呼びかけました。

鳥取県からも、智頭町の松本兼松さん(一九一五〜一九七七)が写真がただ一人参加して、解放運動の先駆者となりました。

松本少年はまれに見る秀才でした。小学校の成績は一番で、池田侯爵のすずり箱をもらいましたが、卒業生代表には選ばれませんでした。この差別を見逃さなかつた松本少年は、こ

解放運動と水平社

のときから部落の完全解放に生涯をささげることを決めたのです。そして全国水平社の結成大会に参加し、全国の血の叫びを持ち帰りました。翌年七月、全国水平社の南梅吉委員長を招き、興雲寺で警察の厳重警戒にもめげず県下初の水平社智頭支部を誕生させたのです。

(次号に続く)
協力 山田剛、中嶋俊仁(美和 small 教諭)

！真心を真心で御奉仕！

有限会社 イナバ綜合葬祭センター

便利な暮らしのパートナー

◆ふれあいセンター鳥取=加盟店◆

祝設営・祝、弔リース花輪・祝、弔生花
神式、仏式祭壇・茶の子、粗供養品・会葬礼状
病院宅送・霊柩車・マイクロバス

鳥取市安長(千代川西岸)

☎24-3215(代)

市民のページ

「家庭の日」作文コンクールから

青少年育成鳥取市民会議（船越堅一会長）が去年秋に募集していた「家庭の日」Ⅱ毎月第三日曜日Ⅱの作文コンクールの入選作品八点が去年十二月十四日の審査会で決まりました。入選作品のうち、最優秀に選ばれた井上和大人（稲葉山小二年）の作品を紹介します。



稲葉山小2年 井上 和大人

「おじいちゃんのきゅうり」

おいで、しるがっぱいあります。形もピンとして強そうです。

ぼくがとるときは、ぐん手をはめないで、いたくてたまりません。それに、きゅうりのいぼのさがはりのようにとんがっているからです。

でも、おばあちゃん、ぐん手もしないでじょうずにとります。おじいちゃんとおばあちゃんは、

やさしい作りの名人です。ことしの夏もきゅうりがたくさんできました。トマトやすいかもいっぱいできました。

はたけがまん中にあるので、休みの日にはぼくもときどき手伝います。スコップやくわをもつて土をおこします。おこすといろいろな虫が出てきます。とくに多いのはみみずです。「でも土の中には、もつともつと目に見えない虫がたくさんいる」とお母さんがいいました。「そんな小さな虫たちが、きゅうりややさいを大きくする手つだいをしてくれる」と教えてくれました。

そのみみずをいっばいつかまえるときもあります。でも、つかまえたみみずは、しめり気の多いところに、にがしてやります。それは、みみずが土のかみさまだからです。土を食べておしりから出すから、やわらかくなるのです。ぼくは、土を出しているところは見

たことあるけど、食べているところは見たことがありません。みみずの口が見てみたいなあ。土はおもたいです。スコップの上に入れて、りょう足でのらないとスコップが土の中に入りません。お父さんはかたつぼうの足でかんたんそうにスコップをおこします。

ぼくが土をもち上げて、ひこずらないともち上がりません。お父さんやおじいちゃんたちは、かかそうにひっくりかえします。ぼくが手をまっ黒にしてやっているのと、よくおじいちゃんが、「よう、がんばつとるな。かずちゃん」といいます。大きな声なのでびっくりします。それぐらいぼくのおじいちゃん元気です。だから、ぼくも「ようし、ぼくだつて」と、はりきつてがんばります。

口の中でとびはねる

ひりょうのためにおちばをとりに行くことがあります。そのとき、お父さんにねこ車にのせてもらうのが好きです。ふわふわしたり、お父さんがすべり台みたいにすると、ときだけしかのせてもらえません。かえりにはもつがっぱいだからです。土をおこして、おちばをうめてからなえをうえます。おじい

ちゃんは大きな手でじょうずにやさしくなえがいたまないうようにうえます。おじいちゃんとおばあちゃん、朝早くおきて水やりや草とりをします。ぼくが朝七時におきると、もうしごとがおわっています。きゅうりの白いとげのところに水のたまがくつついて、光っているところを見たことがあります。きゅうりがいいくう気をいっぱいすって、しんこきゅううしているみたいです。だから、みどりのきゅうりができます。

ぼくは、花のついたきゅうりが大すきです。すこしまがったのもとつてもおいしいきゅうりです。お母さんもあらうとき、「いいにおい」と、にこつとしていいいます。口の中でバリバリ、と音がします。みんなで作ったきゅうりが、口の中でとびはねているようです。

その他の入選者

そのほかの入選者は次のとおりです。（敬称略）
 優秀Ⅱ勢川智子（美保小四年）
 わが家の家庭の日（佐々木真弓）同小六年Ⅱ私の家庭Ⅱ▽佳作Ⅱ中尾美鈴（日進小一年）おにいちゃんの誕生日Ⅱ馬淵逸雄（稲葉山小三年）みんなでしゅうかくⅡ太田有子（同Ⅱわたしの家そく）深山弥寿夫（同小四年）ぼくの家Ⅱ中村大士（大正小四年）お父さんのせなか

皆様に愛され親しまれている

読売新聞

違法な新聞勧誘の追放にご協力下さい。

新聞の無代紙（サービス）での提供は禁止されています。新聞の景品付きでの勧誘は禁止されています。

特に目に余ることがあれば、鳥取県支部新聞公正取引協議会又は、最寄の販売店へご連絡下さい。

お申し込み・お問い合わせ

(株)鳥取読売
☎23-1831代

- ◆鳥取東支店 ☎27-7571
- ◆鳥取南支店 ☎27-7573
- ◆鳥取西支店 ☎23-1832
- ◆鳥取北支店 ☎27-7575



60年開催

明日へ向かってはばたこう わかとり国体

10月20日～25日

「明るく美しく豊かなまち鳥取」をめざそう

60年開催



11月2、3日

はばたこう 夢と希望の 輪をひろげ

第21回全国身体障害者スポーツ大会

* わかとり大会 *

保育園児 追加募集

市内にある市立・私立の保育所の園児募集受け付けは12月20日で締め切りでしたが、次の各保育所では定員に余裕があります。入園を希望する保育所で入園申込書を受け取り、申し込んでください。なお、鳥取あすなろ保育園は3歳未満児のみ保育。みたちから保育所は3歳未満児は保育しません。詳しくは厚生課児童福祉係へ。①みたちから②美保③大正④松保⑤津ノ井⑥倉田⑦城北⑧千代⑨のぞみ⑩鳥取みどり⑪鳥取あすなろ⑫賀露みどり。

気軽に利用を 放送文化ライブラリー

市民図書館内に鳥取放送文化(映像)ライブラリーが設置されています。同ライブラリーには、NHK鳥取放送局と日本海テレビ放送の制作番組を保存しており、市民の皆さんに公開しています。保存番組は現在135本で、①砂丘の四季②ふるさと映像20年③鳥取大火④てっぽんかつぽんの咲く分校などがあります。

視聴できる時間は、市民図書館の開館時間内で、午前9時30分から午後6時までです。なお、同ライブラリーは貴重な郷土文化番組の保存を継続していくため、事業資金の寄付を募っています。ご協力をお願いします。問い合わせは、市民図書館(吉方温泉3丁目、市民図書館内、☎27-5181)へ。

わかとり大会リハール 出場選手募集

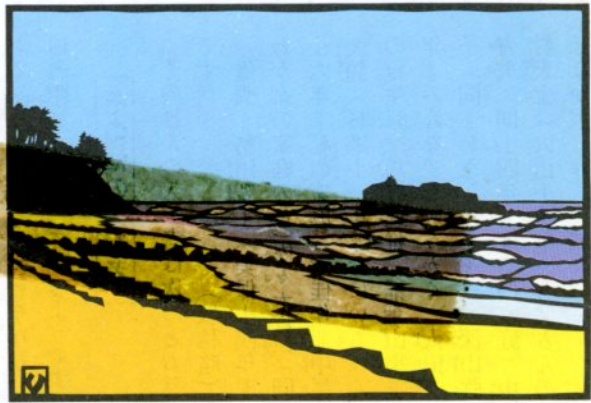
今年11月2・3日に開催される第21回全国身体障害者スポーツ大会わかとり大会のリハール大会が次の日程で開かれます。この大会の参加者を募集しています。申し込みは1月25日(金)までに福祉事務所福祉係へ。なお、詳しいことの間い合わせや申し込み要領などは福祉事務所福祉係(☎市役所内線316)へ。水泳 5月19日(日) / 県営屋内プール▽卓球 5月19日(日) / 西高講堂▽陸上 5月26日(日) / 布勢総合運動公園陸上競技場

●郵便貯金婦人モニター募集
郵政省は郵便貯金を利用して20歳以上の女性を対象に、60年度の郵便貯金婦人モニターを募集しています。期間は4月1日から61年3月31日までで、募集人員は200人です。応募はハガキに住所、氏名、年齢、電話番号、モニターに応募した動機などを記入し、1月31日(木)までに近くの郵便局へ(当日消印有効)。詳しくは近くの郵便局へ。



白兔海岸 古事記にも記述される

〈22〉



国道九号沿いにあるこの海岸は、ウサギとワニの動物葛藤譚と八十神や大穴牟遲(大国主神)のかかわりで知られた日本の観光地。大穴牟遲が記述した「古事記」の表現どおり遊岐島も見えるし、ウサギが身を洗ったという小さな池もある。その昔、鹿野の城主亀井武藏守が夢に見て建立したという兎の宮(白兎神社)

は、新築の拝殿と玉垣に囲まれて縁結びの式場にもなっている。国道の道ばたに田村虎藏作曲の「大黒さま」の歌碑があり、その近くに天然記念物のハマナスが、六月になると赤い花をほころばせる。鳥取駅から20分。白兔文・鷺見 貞雄(鳥取民話研究会会長)きりえ・紙原 四郎(日本きりえ協会会員)

コイン不要のテレホンカード



- 選べます、4タイプ。
- テレホンカード 50 (500円カード)
- テレホンカード 100 (1,000円カード)
- テレホンカード 300 (3,000円カード)
- テレホンカード 500 (5,000円カード)

1枚で何回も使えます。電話が済むとカードは返却されます。残り度数がゼロになるまで何回でも使えます。カードの追加使用、コインとの併用ができます。残り少なくなったら、もう1枚カードを追加するか、コインを投入すれば続けて話すことができます。



鳥取電報電話局

テレホンカードは電話局、サービスステーション、上記マークの販売店で扱っております。