

2月16日～3月15日

## 市・県民税の申告

市県民税の60年度分申告は2月16日(土)～3月15日(金)で、申告の受付場所の混雑を避けるため、次の19地区では各地区に出向いて受け付けますので利用してください。時間は各会場とも午前9時30分

〔正午、午後1時～4時です。会場は湖山、賀露両地区が各地区公民館、他の17地区は市農業協同組合各支所です。〕

〔2月〕22日(金) 明治、大和▽25日(月) 倉田、神戸▽26日(火) 米里▽27日(水) 大正、末恒▽28日(木) 美穂

〔3月〕1日(金) 吉岡、千代水▽4日(月) 豊実、大郷▽5日(火) 美保▽6日(水) 湖山▽7日(木) 津ノ井▽8日(金) 松保、東郷▽11日(月) 面影、賀露

## 正しく申告を



## 親と子 (11)

今の子どもたちは生き生きしていない、とよく指摘されます。本当にそうであるならば、その原因は、自立心が育っていないことにある場合が多いのです。しかし、子どもの純粋な心、将来への希望、そして生き生きと行動しようとする意欲は、昔も今もそれほど変化はないのではないのでしょうか。

確かに、子どもの身の回りの環境も以前とは比較になら

ない程変わってしまいました。家庭内においても、子どもの数も少なく、また生活様式も合理化され、子どもの一挙手一投足に親の目が行き届くようになりました。これは、子どもにとってみれば、常に管理されていることになるので、制とが先行してしまっているのです。

家庭生活が合理化され、子どもの遊び空間が狭められることによって、私たちの生活そのものが画一的になっ

## 生き生きつ子を育てる

鳥取大教育学部助教授 遠藤 盛男

この場合忘れられがちなのは、管理あるいは画一的によって子どもの自立心が育成されず、逆に妨げられてしまうことです。

この場合忘れられがちなのは、管理あるいは画一的によって子どもの自立心が育成されず、逆に妨げられてしまうことです。

家庭内においては、日ごろから子どもに自分自身で身の回りのことを解決させ、責任をもつ力をつけさせる配慮が必要で、同時に、子どもが自立し、生き生きと行動できるようにするためには、大人(親)の大きな理解こそが大切です。今回は、「これからの家庭教育」

## 市保健センター 受けよう眼底検査

眼底検査は、動脈硬化の度合いや糖尿病の程度を調べるのにとっても有効です。市保健センターは、成人病予防の一環として、眼底検査を実施しています。定員は約20人。申し込みは市保健センターへ。

実施日時 毎週火曜日午後1時～2時30分

実施場所 市保健センター(福祉文化会館2階)

料 金 1人1回450円(①70歳以上の人②市民税非課税世帯の人③生活保護世帯の人は無料)

## 2月1日～7日 成人病予防週間



過信は禁物 成人病は早期発見を

## スケッチ募集 私の好きな風景

市報に随時掲載の「私の好きな風景」の作品を募集しています。だれでも応募できます。その結果、子どもが何事もすべて親に依存してしまい、自分ひとりでは何一つ決断できなくなってしまうことが心配です。子どもは、本来自立し、そして生き生きと行動できるはずなのです。

家庭内においては、日ごろから子どもに自分自身で身の回りのことを解決させ、責任をもつ力をつけさせる配慮が必要で、同時に、子どもが自立し、生き生きと行動できるようにするためには、大人(親)の大きな理解こそが大切です。今回は、「これからの家庭教育」

採用分には記念品を差し上げます。

〔応募方法〕①はがき大(横15センチ、縦10センチ)の白紙に市内の好きな風景をスケッチしてください②原稿用紙に200字以内で、その風景の好きな理由を書いてください③住所、氏名、年齢、職業、電話番号を原稿用紙に明記してください。

〔送り先、問い合わせ〕尚徳町116、市役所広報係

## 2月の「ゴミ」収集

2月14日(木)が不燃ゴミの収集にあたる地域は収集しません。

また、2月11日(月、建国記念の日)は可燃ゴミ、不燃ゴミとも収集しませんので、ゴミは出さないでください。

市民憲章 わたくしたちは

だれにも親切にしましょう  
公共物を大切にしましょう  
正しく時間を守りましょう  
清潔な環境を作りましょう  
まちに緑を育てましょう

みんなで成功させよう「わかとり国体」 秋季大会まであと261日

# 健康

## 休日救急担当病院

2月の休日救急担当医療病院は次のとおり。重症救急患者を受け入れます。診療時間は午前8時30分～翌日同8時

- 3日 鳥取生協病院 (☎24 17251)
- 10日 県立中央病院 (☎26 12271)
- 11日 市立病院 (☎23 16 211)
- 17日 鳥取赤十字病院 (☎24 18111)
- 24日 中央病院

## 休日在宅当番医

2月の休日在宅当番医は次のとおりです。

とき	病院名	ところ	でんわ
2月3日	大谷整形外科医院	正蓮寺	24 16600
	安田医院	青葉町1丁目	23 11117
2月10日	小松医院	今町1丁目	22 15896
	イナカ内科医院	正蓮寺	24 15167
2月11日	坂本医院	元町	22 16612
	芦川外科医院	田園町4丁目	23 10666
2月17日	大塩内科医院	若桜町	22 14524
	福田整形外科医院	材木町	26 15121
2月24日	入江内科医院	西町2丁目	22 13366
	滝田小児科医院	湖山町北4丁目	28 15181

## 休日急患診療所

### 年に1回は検診を

日曜日や祝日の急病人の治療のため、NHK鳥取放送局横の因幡医師会館(戎町)に休日急患診療所(☎22-12782)が設けられています。診療時間は午前9時～午後5時です。

ガンは、初期の段階では無症状であるため、自覚症状に頼ってでは手遅れとなる場合があります。胃ガンも子宮ガンも早期に発見すれば治る病気です。1年に1回は必ず検診を受けましょう。

## 三種混合予防接種

### 〈第2期〉

三種混合予防接種(ジフテリア、百日ぜき、破傷風)の第2期接種を次の日程で行います。

受ける人 55年9月1日～56年8月31日に生まれた幼児と、58年の1期接種済み幼児で2期接種を受けていない5歳6か月までの幼児。ただし、第1期3回接種後1年以上経過した幼児。

なお、57年8月31日以前に生まれた4歳未満の幼児で、1期接種を受けていない場合は、全市補足の機会に3週間の間隔で3回受けさせてください。

受付時間 午後1時30分～

3時

日 程 一 は 校 区。

- 〔城北、明德、遷喬〕2月1日(金)、福祉文化会館。
- 〔全市補足〕2月14日(木)3月7日(木)、3月29日(金)、福祉文化会館。

## 乳幼児健康診査

今月の対象児は次のとおり。対象児のある家庭へは連絡します。問い合わせは6か月児と1歳6か月児は市保健センター(市役所内線305)、3歳児は鳥取保健所(☎22-5161)へ。(無料)

6か月児 59年7月生まれ  
1歳6か月児 58年7月生まれ  
3歳児 57年1月生まれ

含む)はしないでください。対象 40歳以上。

日 程 一 は 地区名。  
〔稲葉山〕2月26日(火)、稲葉山地区公民館。  
〔岩倉〕2月27日(水)、岩倉地区公民館。  
〔久松〕2月28日(木)、久松会館(北中横)。

受付時間 午前8時30分～10時30分。  
料 金 1人500円。

①70歳以上の人 ②住民税非課税世帯の人 ③生活保護世帯の人 は無料です。

## 国民年金

### 保険料は忘れずに

国民年金の保険料の納め忘れはありませんか。今一度確認してください。

ついうっかり納め忘れたために、将来、老齢年金がもらえなかったり、年金の額が少なくなったりします。また、思いがけない事故に遭ったときに、障害年金や母子年金がもらえなくなることもありま。そのときになって、あわてて保険料を納めようと思っても間に合いません。

国民年金保険料は忘れないように納めましょう。銀行の口座から自動的に支払う方法や、各町内にある納付組織に加入して納める方法はとても便利です。

詳しくは市役所1階の保険年金課年金係へ。

## 胃ガン検診



胃ガン検診を行います。申し込みは市保健センターへ。ただし、胃の切除手術をした人と妊婦は受診できません。検診当日は朝から検診が終わるまで食事(お茶、水などを

## 全市一斉

### ネズミ駆除月間

2月は「全市一斉ネズミ駆除月間」です。食中毒や赤痢などの病因媒体となるネズミをこの時期に駆除しましょう。ネズミ取り薬は各町内会に配布しています。

# マイホームは土地から鳥取南団地 好評分譲中!!

●お問い合わせは☎(0857)26-6866 現地までご案内いたします。

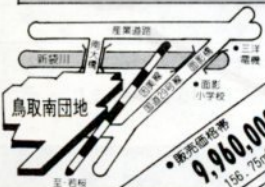
●所在地/鳥取市大覚寺178番地外 ●総区画数/236区画

鳥取県知事免許第2552号 (社団法人)鳥取県宅地建物取引業協会会員

事業主 舎吉田興産株式会社

鳥取市東町2丁目222(福田ビル2F) ☎(0857)26-6866

鳥取駅より車で5分!!



●敷地面積約 18,596,000円  
156.77㎡(47.01坪) 289.90㎡(86.00坪)

●販売価格帯 1,200万円台(11区画)  
1,000万円台(5区画)

**市民交通災害共済**

**600円で1年間保証**

加入月	4月	5月	6月	7月	8月	9月
掛金	600	550	500	450	400	350
加入月	10月	11月	12月	1月	2月	3月
掛金	300	250	200	150	100	50

市は、市民の皆さんに万一の交通事故に備えてもらう、と市民交通災害共済制度を設けています。共済期間は毎年4月～翌年3月です。去年4月1日以降に加入した人は、3月31日までに加入手続きを

**募 集**

してください。受け付けは3月1日(金)からです。  
 「加入資格」市内に住んでいるか勤務場所のある人ならだれでも加入できます。  
 「掛金」上表のとおり。  
 単位は円。  
 「共済期間」申し込み月～61年3月末。  
 「給付金」①死亡＝80万円②入院＝1日1200円最高1800日③通院＝1日800円(休業して通院の場合に限る。最高90日)  
 「申し込み」市役所1階、総合案内所へ印鑑と掛金を持って来てください。  
 詳しくは自治振興課広聴係へ。

**シートベルトを着用しましょう**

朝日新聞社論顧問、これからの世の中をどう生きるか

**相 談**

**法律相談**  
 弁護士による法律相談を行います。定員になりしだい締め切りますので、早めに申し込みください。(無料)  
 「自治振興課担当」 時間は 定員8人。  
 相談日＝2月18日(月) 3

午後1時～4時。申し込み先は自治振興課広聴係(市役所内線209)。定員10人。  
 相談日＝2月15日(金)、3月15日(金)  
 ＊ ＊  
**「市社会福祉協議会担当」**  
 時間は午前10時～午後3時。申し込みは市社福協(福祉文化会館1階、☎24-3180) 定員8人。  
 相談日＝2月18日(月) 3

**人権相談**

人権擁護委員と法務局相談担当職員による人権相談を行います。時間は午後1時～4時。秘密は守られます。(無料)  
 と き＝2月20日(水)  
 ところ＝県社会教育福祉会館(扇町)

**機能回復訓練相談**

日常生活の自立を助けるための、機能回復訓練の無料相談を行っています。対象は40歳以上。  
 と き＝毎週木曜日の午後1時30分～3時。  
 ところ＝福祉文化会館2階 訓練室  
 問い合わせは市社会福祉協議会(西町2丁目、福祉文化

**税の無料相談**

中国税理士会鳥取支部が次の日程で税の無料相談を行います。気軽に相談してください。  
 と き＝2月23日(土)午前10時～午後4時  
 ところ＝商工会議所1階(本町3丁目)

**市働く婦人の家利用者協議会が講演会**

市働く婦人の家利用者協議会は、市内在住の女性を対象に、次の日程で講演会を開きます。(無料)  
 「とき」2月2日(土)午後1時30分～3時30分(ところ)福祉文化会館3階(講師)田中哲夫・附属中副校長＝青少年の健全育成と家庭の役割非行の現状と父母の役割

**60年度教育モニター募集**

文部省は次の要領で60年度教育モニターを募集しています。募集人員は鳥取県で8人。モニターの期間は2年です。  
 「応募資格」満20歳以上の日本国民(申し込み先)県教委総務課企画広報室(東町1丁目、☎26-17508)(締め切り)2月23日(土)(申込書)申し込み先に備え付けています。

**歩こう会は10日 歩こう会**

の2月例会は次のとおり。金沢の大樹荘で総会を開催、60年度のコースなどを決めます。昼食は持つて行ってください。が歩行区間。  
 「とき」2月10日(日)(コース)集合・午前8時15分に鳥取駅北口↓出発・同8時28分(下り)↓末恒・金沢(大樹荘)↓松原・鳥取(バス、午後2時35分)  
 (交通費450円)

**社会教育講演会**

県社会教育センターは次の日程で社会教育講演会を開きます。入場は無料で、定員は500人。希望者は2月25日(月)までに往復ハガキで同センター(〒680、扇町21)へ。(とき)3月5日(火)午後6時～8時

**消費者モニター募集**

公正取引委員会が消費者モニターを募集しています。モニターの仕事は年数回のアンケート回答や調査などです。謝礼は年額1万1000円。20歳以上の婦人であれば、だれでも応募できます。申し込み用紙は市役所1階総合案内所にあります。応募期限は2月28日(木)です。

**2 月**

**固定資産税・都市計画税** (第4期)  
**国民健康保険料** (第8期)  
 の支払い月です  
**納税は忘れずに**

**ふれあう心で家づくり** **ダイワハウス** **特選分譲住宅案内**

**鳥取南団地**

価格 **27,940,000円**

- 土地面積197.74㎡ (59.81坪)
- 延床面積121.20㎡ (36.66坪)

**駅南吉成団地**

価格 **24,500,000円**

- 土地面積189.13㎡ (57.21坪)
- 延床面積105.14㎡ (31.8坪)

建設業者許可番号建設大臣許可(特-58)第5279号  
 宅地建物取引業者許可番号建設大臣(6)245号

**大和ハウス工業株式会社**  
 鳥取住宅営業所 鳥取市南吉方3丁目301 ☎(0857)24-1631

# 催し物

- 【市民会館】 ☎24-9411
  - 17日 商業高吹奏楽部演奏会 (有)
  - 21日 鳥取演劇観賞会例会、文学座「マリウス」 (会員制)
- 【文化ホール】 ☎27-5181
  - 2日 鳥取大マンドリンクラブ送別演奏会
  - 10日 ご入学おめでとう大会
  - 17日 工業高吹奏楽部演奏会
  - 24日 第9回八頭高吹奏楽部定期演奏会 (有)
- 【文化センター展示ホール】
  - 1～3日 学習机展示会
  - 17～23日 西高公開講座受講者作品展
- 【文化センター映写室】
  - 3日 科学映画会「冬のころ」
  - 17日 アートフィルム鑑賞会「ヨーロッパ美術館巡り」

# 展覧会

- 【吉岡利一作品展】 4日まで/鳥取大丸3階美術画廊【藤原南山沖縄の美色紙展】 1～27日/美術喫茶カトレヤ【雅流くみひも展】 3～17日/駅前電電サービスステーション【エコール・ド・パリ巨匠展】 7～12日/大丸画廊【北方領土パネル展】 12～15日/若桜橋コミュニティーセンター【刀剣展】 14～19日/大丸画廊【日本画展】 21～26日/大丸画廊【押し絵作品展】 21～28日/駅前電電【森繁栄徽萩焼展】 28～31日/大丸画廊

## 鳥取名画鑑賞会例会

1978年 アメリカ映画

# 「帰郷」

と き= 2月16日(土)午後2時・5時(2回)  
 ところ=文化ホール  
 会 費=500円(当日会員600円)

## 雪の季節です 除雪に協力を



本格的な雪の季節になりました。市は、主な道路については24時間以内に交通を確保することを目標に、除雪態勢を確立しています。しかし、歩道や除雪機械が使えない道路の除雪については、市民の皆さんのご協力をお願いいたします。大雪のためゴミ収集車が通れない道路のゴミステーションは、大通りなど収集できる位置に変更して持ち出しています。

気温が急激に下がったり、氷点下の寒さが続くときは、給水装置の露出部分、特に北側の吹きさらしの日陰などにある給水管や給水栓などが凍結して破裂することがあります。お宅の水道管は正しい位置に調整して持ち出しています。

### 水道

#### 寒さから 水道管を守ろう

この耕作できない農地を、お互いの農家が安心して貸し借りすることにより、農地の有効利用を図ろうとするのが農用地利用増進制度です。この制度は、農地法による許可手続きが不要で、農地を貸しても約束の期限がくれば離作料を払うことなく確実に返して借ります。安心して農地の貸し借りができる農用地利

ください。また、し尿収集日には、便槽までは除雪していただく。また、路上に自動車などが放置されている場合には、除雪機械が使えないなど、除雪できないことがあります。特に、消火栓、防火水槽付近の駐車は、万一のとき消火活動を遅らせます。自動車の路上放置や消火栓付近の駐車は絶対にしないでください。

### 利用しよう

#### 農用地利用増進制度

最近では兼業化が進み、また後継者がいないなどの理由で耕作されず放置されている農地が増えています。この耕作できない農地を、お互いの農家が安心して貸し借りすることにより、農地の有効利用を図ろうとするのが農用地利用増進制度です。この制度は、農地法による許可手続きが不要で、農地を貸しても約束の期限がくれば離作料を払うことなく確実に返して借ります。安心して農地の貸し借りができる農用地利

### 家庭の日

#### 第3日曜日

簡易保険・郵便年金は、生命保険及び個人任意年金としての保障の提供に加えて、その資金は、学校、住宅、道路など、豊かで住みよい社会をつくるために役立っています。

用増進制度を利用しましょう。詳しくは農林課農政係各地区の農業委員、市農協へ。  
 ● 明るいくらしの設計簡易保険・郵便年金新加入運動  
 1月1日から3月31日までは「明るいくらしの設計簡易保険・郵便年金新加入運動」期間です。  
 簡易保険・郵便年金事業は「郵便局の簡易保険・郵便年金」として着実に発展していきます。

2月28日～3月13日  
**春の全国火災予防運動**  
 あとでより  
 いまが大切 火の始末

創って贈ろう、話せるカード  
**デザインテレホンカード**

コインなしでかけられる緑のカード公衆電話のテレホンカードに新しい仲間が誕生しました。創意工夫して、あなただけのカードが作れます。お祝い、広告宣伝など、あなただけのメッセージをのせて贈りものとしてご利用ください。

結婚式に、開店祝に、ノベルティに、名刺がわりに…  
 あなただけのテレホンカードを贈ってみてはいかがでしょうか。  
 お問い合わせは電話局に **鳥取電報電話局** ☎23-2141

# わかとり国体

第40回国民体育大会  
鳥取市実行委員会

鳥取市栄町107  
国体事務局内  
TEL 27-8151



## 市民総参加で成功させよう

第40回国民体育大会鳥取市実行委員会

会長 鳥取市長 西尾 優



本年はいよいよ「明日へ向かつてはばたこう」をスローガンとして「わかとり国体」が開催されます。

本市では、秋季大会

開閉会式をはじめ、陸上競技など八競技が行われます。大会期間中には全国から選手、監督、役員、視察員など、数万人もの人たちが鳥取市においてになります。

これらの人たちを美しい自然と

環境のもとに真心を込めて温かく迎え、快い印象を持って帰っていただくよう、この又とない機会に鳥取市を全国にアピールしたいものです。

本市で行われます八競技の施設整備もほぼ完了しました。また、宿泊につきましても、民泊を含め関係者のかたがたのご協力をいただき着々と準備を進めているところでございます。

昨年は、皆さんのご協力をいただき六競技のリハーサル大会を行いました。この経験を生かし、競技運営に万全を期して参る所存でございます。

本番まであと二百四十日余り、市民総参加のもとにそれぞれの立場でご参加願ひ、「わかとり国体」を成功させていただきますようお願いいたしますと同時に、市民運動の盛り上がり「心豊かな活力のあるまちづくり」へと発展していくことを祈念してやみません。

秋季大会は十月二十日(日)から二十五日(金)までの六日間、開かれます。本市では左表のとおり総

合開閉会式のほか、八競技が行われます。家族そろって観戦しましょう。〔表の見方〕 △||開・閉 ||開始式後公式練習

会式 ○||競技日 ◎||開始式後競技 ●||競技終了後表彰式 ⊗

### 秋季大会 10月20日～25日

競技	競技日程						会場
	60年10月						
	20	21	22	23	24	25	
開会式	△						布勢総合運動公園 陸上競技場
閉会式						△	
陸上競技		◎	○	○	○	●	市民体育館
体操(新体操) (少年男子) (少年女子)			○	○			
バスケットボール (成年男子) (成年女子)		◎	○	○	○	●	鳥取産業体育館
		○	○	○			東中体育館
		○	○	○			桜ヶ丘中体育館
		○					城北高体育館
		○	○				農業高体育館
軟式庭球		◎	○	○		●	市千代テニス場
軟式野球 (成年男子)		◎	○	○		●	布勢総合運動公園 野球場
		○	○				市営美保球場
		○	○				東高第2グラウンド
		○	○				工業高グラウンド
ライフル射撃(CP)		⊗	○	●			警察学校射撃場
剣道		◎	○	●			西高講堂
クレー射撃		◎	○	○		●	鳥取クレー射撃場

# 市民運動にラストスパートを

わかとり国体鳥取市市民運動推進協議会

会長 船越 堅一



本市におきましては五十八年六月六日に市民運動推進協議会が、

続いて同年八月ごろには各地区ごとの推進協議会が結成されました。全国からこの地に訪れる数万人の人々を美しい自然と環境のもとに真心を込めて温かく迎え「鳥取の国体はよかった」との印象を持つ

## 市老人クラブ連合会 進む国体の花苗づくり

第四十回国民体育大会市実行委員会は、本年度、花いっぱい運動の一環として市老人クラブ連合会に委託して、わかとり国体の花苗サルービア、マリーゴールドを育成していただきます。

八月二十九日、千代水会館広場で森本直蔵・市老人クラブ連合会長と高村光輝・千代水地区老人クラブ会長から、西尾市長に目録とみごとに育った苗三千五百本が引き渡されました。写真。この苗



いよいよ今年の秋には待ちに待った国体が幕を開けます。わがふるさとを全国で紹介し、明日への飛躍の第一歩とする絶好の機会であり、私たちにとっては一生に一度の輝かしい祭典である国体を成功させるために、市民と他県からのお客様との心の触れ合いの場をつくることが何よりも大切です。

### 広げよう

### 触れ合いの輪



久松地区は、五十九年度の推進協議会総会で「親切で

心のふれ合う運動」の一環として、知事公舎から北中に至るお堀端一帯を「あいさつ道路」に指定し、標示板を二か所に設置して行きかう人に呼びかけることにしました。お堀端は幼稚園、小、中学校、西高、県庁、市役所、そのほかの官公庁がとりまいていて、人通りの多いところです。

## 花いっぱい運動を推進

いよいよ本年はわかとり国体本番の年を迎えるにあたり、



一抹の不安と緊張を感じているところ。面影地区も成年女子のバスケットボールが桜ヶ丘中

で開催されるので、地区として花いっぱい運動を強力に展開し、選手、役員を温かくお迎えすることとし、地区をあげてこの運動に取り組んでいます。五十八・五十九年には市の国体事務局から花の苗とプランターの配布を受け、老人会、自治会の協力で露地植えをして成育状況を研究するため移植・

いよいよ本番に備え地区あげて花いっぱい運動を成功させたいものです。要は花を愛する心と国体を成功させよう、との心構えが大切ではないでしょうか。面影地区市民運動推進協議会会長



ここを基点として「あいさつ運動」を起こし、久松地区に触れ合いの輪を広げ、とかく控えめで照れがちな心を奮い立たせ、より明るい町づくりをしよう、と皆で話し合っています。そして、これをもとにしてあいさつ運動の輪が広がり、来たる「わかとり国体」で全国からおいでになるかたがたにも、触れ合いの心で接することを願っています。久松地区市民運動推進協議会会長



面影地区公民館の花壇

# 民泊にあたっての心構え 家庭的雰囲気で見よう

鳥取市では選手、監督の一部を一般家庭に泊めていただく「民泊」をお願いしていたところ、市内十九地区の地区会長さんがたの協力を得て、一千六百四十七人の民泊引き受け家庭を確保していただきました。民泊は、先催県でも実施され、民泊家庭の真心こもった接待で参加者にたいへん喜ばれ、国体成功に大きく寄与してきました。この民泊を引き受けていただいたご家庭の皆様には、食事、言葉遣い、施設などいろいろな心配な点もあると思いますので、民泊にあたって参考となる事柄を簡単に紹介します。

## 家庭的雰囲気で見よう



標準献立は調理しやすく、だれでも同じものができると作られています。四月から始まる献立講習会を受けていただくこととなります。

### ○言葉遣い

日常皆さんが生活している気遣いで、自然に話しかけていただければ結構です。相手に快い感じを与えるものならば、方言を使うことがかえってそのお国柄に直接触れることとなり、参加者にも喜ばれることとなります。

### ○宿泊日数及び寝具の数

大会開催期間は十月二十日(日)から二十五日(金)までの六日間ですが、二日ぐらい前から選手等がみえますので、約一週間ぐらいの宿泊日数になります。しかし、競技の状況により短くなる場合もあります。

また、寝具の枚数は一人につき敷き布団一枚、掛け布団二枚(または敷き布団一枚、掛け布団一枚、

毛布一枚)が原則です。寝具が不足する場合は貸寝具をあっせんします。

### ○ふろや洗濯の用意

皆さんの家庭のふろを利用していただくこととなります。もし不足する場合は、ご近所のふろを借りていただくか、公衆浴場を利用していただくようお願いいたします。

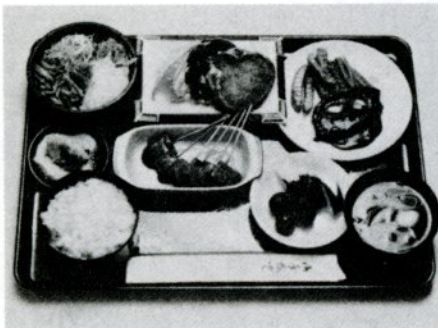
また、洗濯は選手等が自分ですますので、洗濯機を自由に使えますようにしていただければ結構です。

### ○衛生上の注意

国体の時期は食中毒が発生しやすいときです。衛生面にはじゅうぶんな注意(清潔・迅速・加熱など)をお願いします。

### ○宿泊料金

選手、監督の宿泊料金は一泊二食付き五千五百五十円(朝食六百元、夕食一千七百元、素泊まり料金三千二百五十円)となっております。



標準献立の第6例(夕食)

	第 1 例	第 2 例	第 3 例	第 4 例	第 5 例	第 6 例
朝	御飯 みそ汁 五色卵焼 (おろしだいこん) 焼魚(生干いわし) ひじきの炒り煮 いんげんのソテー (トマト) 漬物 牛乳	御飯 みそ汁 だし巻き卵 (おろしだいこん) あご竹輪 (わさびかす漬) ビーマンのみそ炒め 漬物 牛乳	御飯 みそ汁 スクランブルエッグ (せんキャベツ) 焼魚 (いわしみりん干し) (おろしだいこん) 煮しめ 漬物 牛乳	御飯 みそ汁 目玉焼 魚 (しそ巻きらつきょう) 含め煮(長いも) 野菜ソテー 漬物 牛乳	御飯 しみ汁 フライドエッグ (ベジタブルソテー) (レタス) とうふ竹輪 (もろみきゅうり) ごまあえ 板わかめ 漬物 牛乳	御飯 みそ汁 卵 いら れ か ん び 物 牛 乳
夕	御飯 清汁 くしかつ かに鍋 いかのいんろう煮 山かけそば フレンチサラダ 漬物 果物(梨)	御飯 中華スープ 豚肉の生姜焼 (粉ふきいも) 白身魚のチーズフライ (生野菜) (タルタルソース) 辛子酢みそあえ (防風、わかめ) 野菜ソテー 漬物(らっきょう) 果物	御飯 つみ入れ汁 (いわしすりみ) 若鶏肉の照焼 (トマト、きゅうり) かれいの五目あんかけ 炊き合せ ごまあえ 漬物 果物(梨、ぶどう)	山菜御飯 あさりの清汁 ポークソテー (ドレッシングサラダ) さばのみそ煮 千草あえ 漬物 果物	御飯 清汁 ハンバーグ (トマト) (マッシュポテト) (せんキャベツ) (カレースパゲティ) 魚のホイル焼 ヨーグルトあえ 茶わん蒸し 漬物 果物	御飯 清汁 ポークチャップ (フレンチポテト) (いんげんのソテー) かにの甲ら揚げ (レタス、トマト) こんにやく田楽 サラダ 漬物 果物 (りんご、ぶどう)

わかとり国体標準献立

