

*人口	136,865人
男	67,034人
女	69,831人
*世帯数	42,515世帯
	(1月1日現在)



「わかとり国体」まで

あと247日



剣道競技

土、日曜日は強化合宿



気合の込もったけいこ＝尚徳錬武館で

強化選手の皆さんは、毎週のけいこに加え、土、日曜日は県内の合宿、連休のときなどは、強豪を求めて県外の合宿も行っています。去年のわかさ国体では四位入賞、本番では優勝をねらっています。

成年男子のけいこ日は、毎週月、水、木の夜。東町にある新築なった尚徳錬武館では張りつめた空気の中、国体強化選手がけいこに汗を流す。選手は皆、仕事を終えた後、集まりけいこに励む。張りつめた道場は、選手たちの気合いと、竹刀の触れ合う音で静寂が破られる。

各競技選手は本番に向け、連日汗を流して練習しています。今月からシリーズで各競技の練習風景などを紹介する「国体を目指して」を連載します。第一回は剣道です。

国体を目指して

①

市財政のあらまし

昭和59年12月31日現在

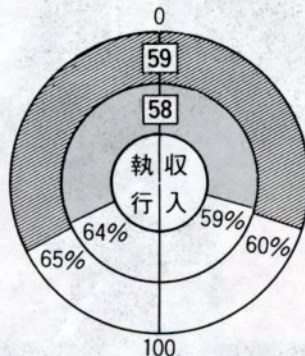
市勢の概要

人口……………男 67,034人
 女 69,831人
 計 136,865人
 世帯数……………42,515世帯
 面積……………237.29平方*

59年度一般会計予算執行状況

歳入	予算現額	収入済み額	収入率
市国庫支出金	110億2700万円	84億7070万円	77%
地方交付金	45億6710万円	28億1374万円	62%
地方債	36億3188万円	4億7926万円	13%
市債	24億7966万円	25億4326万円	103%
市税	24億750万円	5億4642万円	23%
市費	17億5140万円	5640万円	3%
市立施設	13億4854万円	13億2198万円	98%
市営住宅	7億9249万円	3億3312万円	42%
市営バス	5億1414万円	3億8028万円	74%
市営プール	2億3680万円	1億3746万円	58%
市営公園	2億3208万円	2億5626万円	110%
市営球場	1億7500万円	1億1022万円	63%
市営公民館	1億4373万円	1億22万円	70%
交通安全対策特別交付金	3500万円	2194万円	63%
娯楽施設利用税交付金	2500万円	2395万円	96%
奇寄附金	1605万円	1772万円	110%
計	293億8337万円	176億1293万円	60%
歳出	予算現額	執行済み額	執行率
土民総教公商農林水産業衛生防衛消費議労働災害予備	57億3669万円	21億8645万円	38%
民生	53億753万円	38億1407万円	72%
義務教育	38億3525万円	31億9522万円	83%
教育	34億8万円	24億6118万円	72%
債工	30億8074万円	15億7436万円	51%
産	29億1462万円	25億6158万円	88%
業	22億6372万円	10億2362万円	45%
衛生	17億6216万円	13億8181万円	78%
防衛	6億3997万円	5億11万円	78%
消費	2億9322万円	2億3077万円	79%
議	1億4677万円	1億1264万円	77%
労働	62万円	61万円	98%
災害	200万円	0	0
予備			
計	293億8337万円	190億4242万円	65%

収入・執行率の前年比



各事業とも順調に進む

77% 去年と同じ市税収入率

この市財政のあらまはしは、市政概況報告書作成及び公表に関する条例により、去年の七月一日から十二月三十一日までの半年間の税金や国・県からの補助金、市債などの使いみちを明らかにするとともに、資産や負債の状況などを「の台所」をありのままにお知らせするものです。

59年度特別会計予算執行状況

会計名	予算現額	収入済み額	執行済み額
国民健康保険	41億4968万円	26億9798万円	24億5658万円
老人保健	38億3256万円	26億2398万円	25億7155万円
下水道事業	35億6009万円	11億8132万円	16億2516万円
住宅資金貸付事業	6億9180万円	1億8644万円	2億8361万円
地区画整理事業	4億3080万円	2億5083万円	2億5381万円
老人障害者住宅整備資金貸付事業	1億8500万円	3818万円	9085万円
公設地方卸売市場事業	1億1972万円	6566万円	5151万円
水洗便所改造資金貸付事業	3670万円	2万円	1623万円
土地取得	3620万円	3607万円	3594万円
住宅用地造成	3028万円	67万円	1543万円
と畜場事業	1840万円	1583万円	971万円
簡易水道事業	1657万円	1110万円	220万円
駐車場事業	1170万円	758万円	593万円
墓苑事業	1000万円	1284万円	298万円
計	131億2950万円	71億2850万円	74億2149万円

一般会計歳出の執行率は民生予算が七二%、教育予算が七二%、商工予算では中小企業に対する制度融資を中心に八八%などとなっており、全体の執行率では前年同期を一従上回る六五%で、各事業とも順調に進んでいます。

一般会計歳入については、市税の収入率は七七%で、前年同期と同じです。また、全体では六〇%となっており、前年同期(五九%)より一従伸びています。

財産の状況

公共施設、宅地……………352万3332平方
 建物……………33万2409平方
 山林、原野など……………63万998平方
 地上権など権利……………12万4684平方
 現金、預金……………3億7753万円
 基金……………33億5862万円
 出資による権利……………1億852万円
 有価証券……………4064万円

負債の状況

借入先	一般会計	特別会計	計
短期債	0	0	0
大蔵省	0	0	0
郵政省	21億円	0	21億円
その他			
計	21億円	0	21億円
長期債	95億1321万円	77億8117万円	172億9438万円
大蔵省	61億6238万円	24億3844万円	86億82万円
郵政省	41億6671万円	45億1099万円	86億7770万円
その他			
計	198億4230万円	147億3060万円	345億7290万円

米村氏ら62人と28団体に

23日に
表彰式
59年度市スポーツ表彰

市体育協会(会長 西尾市長)は一月十八日、本年度の体育功労章、優秀指導者賞、スポーツ賞、スポーツ奨励賞の受賞者に二十八団体と六十二人を決めました。表彰式は今日二十三日、文化ホールで行われます。

受賞者は次のとおり。(敬称略)

【体育功労章】

米村平一郎(六三) 剣道連盟(川端一丁目)▽奥村敏克(五二)▽バレーボール協会(湖山町)▽近藤洋(五二)▽大和地区体育会(玉津)▽今井敏郎(七四)▽スケート連盟(吉方温泉三丁目)▽八木谷福督(五二)▽陸上競技協会(桶屋町)

東中)▽亀井洋子、山根みどり、松田匡由、井殿光雄、岡本栄子、松本美香 水泳(桜ヶ丘中)▽小倉誠 陸上(東郷小)▽石河千博 陸上(明德小)▽本山博之 陸上(醇風小)▽原田亜希 陸上(世紀小)▽福田武史、入江卓司 水泳(美保小)▽岡垣良明 水泳(津ノ井小)▽田中克治 陸上(附属中)▽山本明子 なぎなた(湖東中)▽初鹿野多恵 なぎなた(北中)▽高野裕光(二五) 柔道(吉成)

【優秀指導者賞】竹本愛忠(四三) 小学校体育連盟・バスケットボール協会(城北小教諭)

【スポーツ賞】個人

岩本秋恵、塩佳子 新体操(東中)▽岡崎浩子 陸上(同)▽山下英一、岸本寿雄、西垣信宏 水泳(同)▽吉田尚美 陸上(西中)▽小松建一 陸上(同)▽上原明、富山和世 水泳(同)▽岡村依久 陸上(同)▽山本徹、岡村勝 器械体操(同)▽小谷良子 中女子新体操チーム 富士原久子 弓道(同)▽蔵密浩二、高田武 八人▽北中女子新体操チーム

【スポーツ賞】団体

東中男子 陸上四百リレーチーム 谷口邦博ら四人▽南中女子ソフトボールチーム 北浦真由美ら十五人▽南中女子新体操チーム 富士原久子ら八人▽北中女子新体操チーム

岡村直美ら八人▽北中男子器械体操チーム 坪田善市ら四人▽北中男子野球チーム 段塚克正ら二十人▽北中男子弓道Aチーム 西村弘ら三人▽北中女子弓道Aチーム 湯谷奈津子ら三人▽北中男子弓道Bチーム 松尾繁樹ら三人▽北中女子弓道Aチーム 前住由美ら三人▽北中女子四百リレーチーム 塚田智子ら六人▽北中駅伝チーム 河本昌樹ら十五人▽北中男子陸上チーム 田村正和ら二十五人▽高草中男子バスケットボールチーム 中澤雅樹ら十三人▽湖東中女子バレーボールチーム 松本めぐみら十二人▽湖東中男子サッカーチーム 浜部武生ら十六人▽湖東中女子ソフトボールチーム 坂下美智代ら十五人▽神戸小女子卓球チーム 森本英子ら七人▽明德小男子ミニバスケットボール

一 恵比木隆明ら十六人▽岩倉地区体育協会 市民体育祭総合優勝▽醇風地区体育会 卓球▽修立体育会 婦人バレーボール▽美保体育振興会 男子バレーボール▽賀露町体育会 水泳

【スポーツ奨励賞】個人

長石裕子、亀山理恵子 軟式庭球(東中)▽山根義人 水泳(同)▽西村真由美 新体操(南中)▽湯村正仁(四三) 剣道(湯所町二丁目)▽竹田敏明(三三) 陸上(吉方温泉一丁目)

【スポーツ奨励賞】団体

みわ サッカークラブ 西尾孝司ら十六人▽市役所職員労働組合女子バレーボールチーム 石谷純子ら十二人▽三洋電機男子バレーボールチーム 太田一夫ら十四人▽鳥取東ミニバスケットボール教室 津田奈緒ら十五人

とっとり市人口

今月号から鳥取に関するいろいろな数字にまつわる「とっとり三辞典」を連載します。第一回は「人口」です。

人口

全国で三十六番目に市制を施行した明治二十二年に二万七千八百九十八人だった人口は、その後、近隣の町村を合

主な出来事

(1月)

- 1日 新年市民合同祝賀会を約300人の出席者で開催。
- 3日 第2回山の手マラソンを開き、参加者353人全員が完走。
- 6日 消防出初め式を市民スポーツ広場で開催。市消防団など916人が参加。
- 9日 津ノ井小の新校舎が完成、始業式と併せて完成式を行う。
- 10日 市立中央公民館分館、日進会館が完成。
- 18日 市はアフリカ難民救済のため、市職員持ち寄りの毛布などをアフリカへ贈る。
- 18日 本年度の市スポーツ表彰に62人、28団体を決定。
- 21日 鳥取港の利用方法を検討する鳥取港振興会の第1回理事会開催。
- 26日 「文化財防火デー」のこの日、重要文化財・仁風閣で消防訓練を実施。
- 28日 観光産業振興協議会を開催。
- 29日 わかとり団体の標準献立の調理方法を民泊家庭などに教える指導員を対象にした、初の講習会を鳥取保健所で開催。

ママさん インタビュー



20

「ママさんインタビュー」

の第二十回は児童、生徒の就学や通学区域などを担当している北川貞雄・学校教育課長に市民記者の木村美智子さんがインタビューしました。

(文中敬称略)

校区編成の事務担当

木村 まず、学校教育課の仕事についてお聞かせください。

北川学校教育課長 学校教育課は、学務係と指導係の二つの係に分かれて仕事をしています。学務係は、学校教育に関する事務部門を分担しています。指導係は、主に教育内容に関する面を分担しています。

木村 学務係は、具体的にはどのような仕事をしてられますか。

課長 学務係は、校区編成、入学や転校に関する事、就学援助、児童、生徒の保健や学校の環境衛生に関する事などを中心にして仕事を進めています。

木村 児童、生徒の「住所変更」があったときは、どのような手続

市民記者

木村美智子さん(四三)

|| 杉崎 ||

学校教育課長に聞く



北川学校教育課長(左)にインタビューする木村さん

豊かな情操の育成を図る

きが必要ですか。

課長 まず市民課で住民異動の手続きをしていただきます。市民課での異動手続き終了後、住民異動届の写しを持って学校教育課へおいでください。それによって児童、生徒の入学・転校通知書を作成します。

木村 次に指導係の仕事についてですが、学校教育の重点施策としてどのような点を入れている

お、住所変更だけでなく、保護者

の変更、氏名の変更などの場合も必ず手続きをしてください。

木村 新入学の事務もされていますね。

課長 毎年十月ごろに翌年小学校に入学する児童の健康診断を実施しています。診断で病

気や異常が認められた場合は、専門医の検査や治療を受けていただくよう

要請します。また、法によって示されている心身の故障の程度に該当する

場合は、就学指導委員会

で専門的に検討し、その子どもに適した就学を判

別してもらいます。委員会の判別結果は保護者に

連絡し、了解を得て就学先を決めます。教育委員

会は一月中にはすべての新入学児童の保護者のか

られますか。

課長 指導係では、学校の管理運営に対する指導、助言や教職員

の研修などを行っています。重点施策としては、①学校の管理運

営とゆとりある、しかも充実した学校生活の展開に努める②研修体

制を確立、強化し指導力の向上に努める③徳性をかん養し、豊かな

情操と強じんな意志の育成を図る④体力づくり並びに安全教育の強

化と充実を努める⑤同和教育を積極的に推進する――の五点到重点

を置いています。

木村 小、中学校の教育活動を充実、発展させるために、教科等

研究員の制度が設けられていますね。

課長 はい。四十五年度からこの制度を設けています。研究員の

任期は二年で、小学校は十一、中学校は十三の教科・領域について、

教科指導などに熱心な四十八人の教職員を委嘱し、教育の充実、発展のために専門的な研究をして

いただいています。

木村 県外に教員を派遣する短期内地留学制度についてお聞かせ

ください。

課長 四十七年度から実施しています。これは本市教育のいっそ

うの進展を期し、県外の特徴ある学校へ教職員を一週間程度派遣し、

御婚礼家具

2/16(土) → 3/31(日)

特別予約会開催



有限会社

西山家具

家具のことなら何でもご相談下さい...

☎23-3697

展示場・本社工場/鳥取市古海328

●土・日・祭日も営業

市政短信

津ノ井小新校舎完成で開校式 津ノ井小(三谷昭夫校長、児童数 430人)の新校舎が完成し、1月9日の始業式に併せて開校式を行いました。



同校は昭和28年に建築したもので、校舎の老朽化と周囲の交通騒音などから学習環境を守るため、58年8月から総事業費約9億9千万円をかけて建築したものです。開校式で児童会長の福田朱美さんが「新しい校舎に恥じないよう、勉強にスポーツにがんばりたい」と、あいさつしました。

日進地区に待望の公民館が完成 日進地区に待望の公民館が日進小敷地内に完成し、1月10日、完成式を行いました。同館は市立中央公民館分館の日進会館として建設したもので、同地区の社会教育活動の拠点となるものです。同会館は鉄骨2階建て、延べ面積 212平方メートルで、1階は児童の通学路兼広場、2階が和室と料理教室となっています。総事業費は1250万円。

重要文化財・仁風閣で防火訓練 文化財防火デーの1月26日、重要文化財・仁風閣で防火訓練が行われました。1月26日が「文化財防火デー」とされたのは、昭和24年のこの日に法隆寺金堂の壁画が焼損したこと、そして、ちょうど火災の多いシーズンに当たっているためです。防火デーのこの日、午前10時仁風閣で出火との想定で防火訓練が行われ、鳥取消防署から消防車4台、署員25人が出動。降りしきる雪の中、正面と裏側4本のホースで放水しました。



課長 今年度は小学校八校、中学校四校を指定し研究していただきます。これらの指定校は、全市的な観点から教科、領域、地域性などを考慮して指定していません。

木村 姉妹都市の姫路市と交歓キャンプを実施されていますが、どのようなことをされておられますか。
課長 この交歓キャンプは、四十七年から実施しています。中学三年生を対象とし、開催地を交互に受け持っています。参加生徒は、主に、生徒会役員の中から選出されており、両市の学校の実情や生徒会活動の状況などを交換し合い、相互の理解と友情を深めるのにおおいに役立っています。

教育活動の実際について研究していただく制度です。そして研修の成果をまとめ、先進校の優れた実践などをそれぞれの学校で取り入れていただくようにしています。

木村 今年度取り組んだ事業で成果を挙げた事業がありましたらお聞きしたいのですが…。
課長 自閉症児を対象とした水泳教室を開きました。週一回、県営屋内プールで行っています。参加者は児童、生徒十一人とその保護者です。効果としては、①体力の向上②精神の安定③食欲増進④快眠、快便⑤親子のスキンシップ⑥保護者同志の交流——などの面で、大きな効果を挙げていると思います。来年度以降も続けていきたいと考えています。

木村 最後に、来年度特に力を入れられようとしている点について伺いたいと思います。
課長 何と言っても今年は「わかつり国体」の年です。総合優勝を目指すと同時に、本市の児童、生徒たちが心身ともにたくましい姿で開会式の集団演技などに活躍してくれることを切望します。また、国体を契機に本市学校教育の充実、発展と「すばらしいまち鳥取」の創造に努力したいと考えています。

インタビューを終えて

木村さん 学校教育課は、就学児を持つ市民の窓口として多くの業務を手がけてくださっていることを知りました。特に学務係では一年間の児童、生徒の転入、転出件数が一千七百件との数字の多さには驚きました。また、発達遅滞児や、かぎっ子、自閉児学級と、た課長のお話が印象的でした。

川口の不動産情報《この環境に、あなたの家を》お問い合わせは ☎26-1779

<p>●所在地 鳥取市行徳は165 ●土地 71.17坪 ●建物 42.08坪 ●販売価格 2,900万円</p>	<p>●所在地 鳥取市市場165-19 ●土地 40.00坪 ●建物 30.88坪 ●販売価格 2,000万円</p>	<p>●所在地 鳥取市吉成786-5 ●土地 165坪 ●販売価格 3,800万円</p>	<p>●所在地 鳥取市丸山109番地 ●土地 31.00坪 ●建物 27.17坪 ●販売価格 1,300万円</p>
---	---	---	--

(有)川口工務店
建築業 鳥取県知事許可 第1303号
宅建築 鳥取県知事許可 第2第472号
建築士事務所 登録 第1532

5月上旬完成予定

駅高架下に自転車駐車場

鳥取駅周辺の放置自転車をなくするため、鳥取駅の高架下(下図)に新しい駐車場を建設することとなりました。工事は来月上旬から五月上旬までの予定で、この新しい駐車場が完成すると現在の約三倍の一千五百台が駐車できます。

自転車は、通勤、通学、買物などのための手軽な交通手段として年々その利用者が増えています。現在、市民の皆さんがお持ちの自転車は約十二万台で、そのうち鳥取駅周辺には約一千三百台が、常時乱雑に置かれています。これらの自転車は、都市の美観を損ねるばかりか、さまざまな都市活動の妨げになっています。例えば、放置自転車が歩道にあふれたとします。歩道が狭くなるので、歩行者はやむなく車道を通らなければならず、たいへん危険です。また、目の不自由な方の道しるべとなつたり、車いすの通行を妨げたりして、障害を持つ人に不便をもたらします。

さらに、自転車が車道に放置されている場合は、火災や事故のときに消防車や救急車などが通れない、といった事態も起こります。

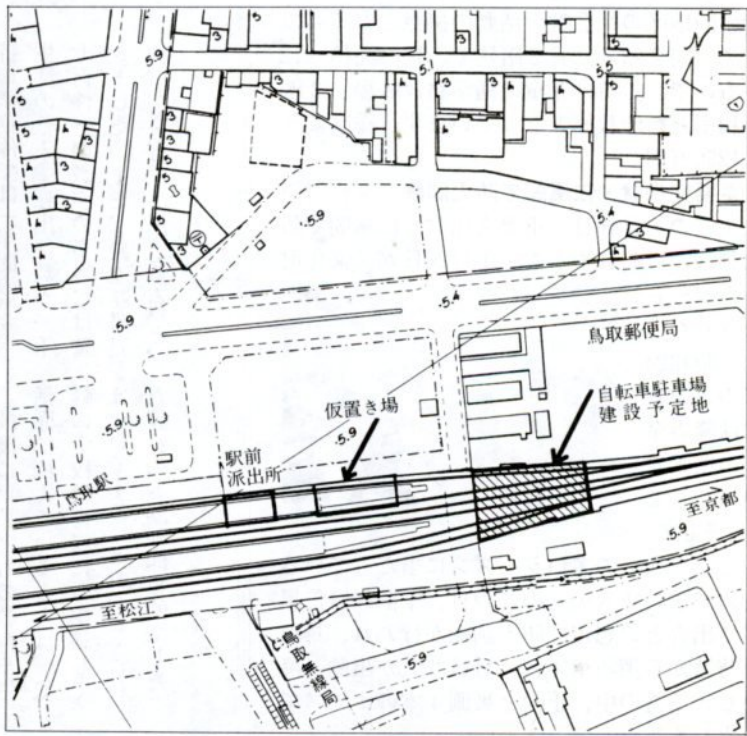
市民の皆様が快適な生活を送ることができるよう、鳥取駅高架下に市営自転車駐車場を建設し、これらの問題を解決しようとするものです。

新設の駐車場の概要は、総事業費約八千万円、敷地面積九百七十平方メートル、鉄骨二階建てで、収容能力一千五百台です。この駐車場建設に伴い「自転車の放置に関する条例」が施行される予定です。

乱雑に置かれた自転車—現在の駐車場で



この条例案では、
1 鳥取駅周辺で、自転車の放置を禁止する必要があると認めら



- れる場所を「自転車放置禁止区域」に指定します。
 - 2 自転車放置区域内に放置された自転車は、警告後移動させ、所定の場所で保管します。
 - 3 保管された自転車は、自転車の所有者に連絡する等、必要な措置をします。
 - 4 所有者が確認出来ないときは、規則に定める期間を経過した後処分されます。
- 条例が施行されますと放置自転車に対する規制が行われますので、通勤、通学、買い物などで自転車をご利用ください。
- を利用されるかたは、他人に迷惑をかけないためにも駐車場をご利用していただきたいと思ひます。駐車場は有料で、定期預りと、一時預りに区分します。なお、買い物などで一時的に自転車が駐車出来る無料置き場も設置する予定にしています。
- 現在設置されている駐車場は新しく建設される駐車場を整備するため、まもなく自転車が置けなくなりませんが、臨時的に別の場所に仮置き場を設けておりますので、ご利用ください。

！真心を真心で御奉仕！

有限会社 **イナバ綜合葬祭センター**

便利な暮らしのパートナー

◆ **ふれあいセンター鳥取** = 加盟店 ◆

祝設営 ● 祝、弔リース花輪 ● 祝、弔生花
神式、仏式祭壇 ● 茶の子、粗供養品 ● 会葬礼状
病院宅送 ● 霊柩車 ● マイクロバス

鳥取市安長(千代川西岸)

☎24-3215(代)

青少年健全育成講演会

130人が熱心に聴講

市働く婦人の利用者協議会（石田静枝会長、六百人）は、二月二日、福祉文化会館で「青少年健全育成と家庭教育」の講演会を開催、約百三十人の参加者はメモを取るなど熱心に聴き入っていました。

この講演会は、非行の現状を認

識し、父母の役割りを再確認しよう、と開いたものです。

講師の田中哲夫・鳥取大附属中副校長は、全体的な青少年の非行は減少しているなかで、女子生徒などの非行が増えている、と指摘し、「家庭でしつけがたいせつ。家庭でもっと役割りを持たせ、社

豊島吉則

とっとり地名めぐり (35)

湖山町大寺屋から堀越にかけては、海拔五層以下のたいらな砂原が広がっている。タバコ畑の向こうに防風林の松並木が連なり、新しい住宅や古い農家が点在する。

ずいぶん以前に、スクモ山の東を歩きまわったことがある。湖山長者の屋敷跡はこの辺りにあったと推定されていて、その標柱がポツンと立っていた。栄華を極めた長者の大邸宅、倉庫そして使用人たちの長屋などが立ち並んでいたであろう。しかし、すべては砂の下に埋もれて雑草が生い茂っている

大寺屋、堀越

開拓者の屋号に由来

弥生時代には、今より海面が低かったから、湖山長者の田地は広大であった。しかし、やがて海面も高まり、砂地も池の水をせき止めて、広い一面の湖水に変わった。湖山長者の話はそんな地変によっても説明できよう。ただ、長者の伝説には、圧倒的な大自然とそれに立ち向かった人間の対比が感じられる。沈む太陽を呼び戻し



でも仕事を完成しようとする男つばさがおもしろい。近世のはじめ、亀井武蔵守も湖山池の水を日本海へ流し落として広い田地を得ようとし、この辺りを掘らせたという。気多・高草両郡の何百、何千の百姓たちが使役に狩り出され、くずれやすい砂と闘ったという。しかし、日光池干拓など幾多の大土木工事に成功した武蔵守も、砂には勝てなかった。そして、再び茫漠とした砂の風景が残ったのである。また幕末には、船越作左衛門が飛砂と闘っている。「大寺屋」の地名は開拓の功労者、船越氏の屋号に因んだものである。明治のはじめ、アメリカ人の技師を招いて測量し、これも失敗に終わった。このようなわけで「堀越」の地名がつけられたのである。湖山池と日本海に挟まれた、この地峡の歴史は我々にとって貴重であると思う。

(鳥取大学教育学部教授)

会生活に順応できるようにすることがたいせつで、もっとはじめのある生活をするのがしつけのかねめです」と講演しました。会場は定員の百人を超える百三十人が参加、予定の時間を延ばすなど、熱心に受講していました。



ヤング&ミセスに大人気「粋」な ISUZU アスカ



- パワーハンドル、エアコン装備の教習車
- カートレーナー、無線教習など最新鋭設備
- 全国有数の広大なコース、モダンな校舎
- 原付自転車無料教習
 - 身体障害者用教習車常備
 - 手話指導員が親切に指導

鳥取県公安委員会指定



学校法人 イナバ自動車学校

鳥取駅南国道53号線沿 ☎0857-53-2311(代)

同和問題 シリーズ

▷91

結婚式は、愛し合っている二人が周囲の人々に祝福されて結ばれる、人生の中でも最も輝かしい儀式だと思えます。私たち夫婦は、多くの人々に祝福されましたが、妻の両親、親族の出席を得られなままの結婚式でした。

二人の決意を確かめた後、結婚を申し込みました。そのとき、彼女の両親にこう言われました。

「結婚とは、お互いの親兄弟も喜び合い、幸せになることだ。ところが、この結婚は違うんだ。君が結婚を申し込むのは構わないけれども、それがこの子の姉の嫁ぎ先に知れたら、姉がづらい思いをするんだぞ。それが君の言う「幸せ」は返す言葉もなく、彼女に会うことも許されず、帰ってきました。たぶんそう言われるということでは分かっていました。でも、何が反対される本当の理由なのかを、はっきり聞き取ったのですが…。

私と彼女の両親との話を一部始終自分の部屋で聞いていた彼女は、数日後、家を飛び出して私のところへ来ました。彼女の決心は非常に固く、私の両親や身内の者と相談しました。その結果、代表者が



結婚式(本文と写真は関係ありません)

正式に結婚の申し込みにいくことになりました。

最初は、「私たちは、もともとこの生まれではなく、他の土地

結婚差別を乗り越えて

同和地区、男性(三〇)

から移り住み、やっと地域の人々に認めてもらい近所づき合いができるようになったばかりです。娘が君と結婚したことが人に知られたら、村八分同然の仕打ちを受けるので思い止まるよう娘を説得してくれ」と、繰り返言われるだけでした。

次に話し合ったとき、父親は黙り込み、母親は、「どうか娘を返してください」と、泣きすがらだけでした。そして三度目に得られた返事は、「私の家には、そちら様が結婚を申し込まれている名前が娘はおりません。何かの間違い

ではないでしょうか……」という言葉で理解を得ることはできなかったのです。五年後の今、妻の実家(家族)とは、ごく普通のつき合いをしています。妻の父親は無口な人ですが、祭りのときなどに遊びに行くと、酒をいっしょに飲みながらよく話し合います。いつか、部落問題について話し合おう

差別の被害者だとも思っています。二人目の子どもが生まれてからは、よく泊りがけで来るようになりました。また、姉夫婦も妹も遊びに来て、子どもたちを大変かわいがってくれます。こうした交際ができるのなら、なぜ、あのときに……。

今では、あのときは忘れようと努力しています。ですから、こんなことは書きたくありませんでした。妻にも、大変すまないと思いつながら、書きました。妻の家族を差別する側の例として挙げることをためらいました。しかし、忘れるにはあまりにも苦しく厳しい体験です。

このような体験は、二度と、我が子にはさせたくないという思いでいっぱいです。

と書いていても、子どもを相手に遊んでいる父の姿を見ると、とても言い出せません。一方、母親は、私の家に来るたびに、反対していたことを深くわびてくれます。でも、なぜか、昼間を避け、夜になってから来るほ

うが多く、一時間程度いたらすぐ帰ってしまいます。妻が、「昼間に来てもっとゆっくりしていったら」と話すと、「近所の人に見られたら、何となく恥ずかしくてね」と言います。そういう言葉を聞いて、私たちの結婚に反対しなければならなかった母親もまた、部落

地域と同和問題学習などで、結婚問題についても話し合ってみましょう。

① 厳しい結婚差別のある現実をどう思いますか。

② 隣り近所で差別を見聞きしたとき、どう思いますか。

③ あなたの身内で地区出身の人との結婚問題が起きたとき、どうしますか。

④ 部落差別をなくすため、どのように考え、実践していけばよいでしょうか。

《宝くじ発売日》のお知らせ

- ▶ 2月14日(木)第930回 西日本(1枚100円) 1等 1,000万円 2本
- ▶ 2月21日(木)第931回 西日本(1枚100円) 1等 100万円 48本
- ▶ 2月26日(火)第209回 全国(1枚300円) 1等 3,000万円 10本
前後賞付
- ▶ 3月7日(木)第932回 西日本(1枚100円) 1等 100万円 44本
- ▶ 3月14日(木)第933回 西日本(1枚100円) 1等 1,000万円 2本
- ▶ 3月21日(木)第934回 西日本(1枚100円) 1等 1,000万円 2本



受託 **第一勧業銀行**

家庭でしつけしよう

新入学(園)児の交通安全

もうすぐ新学期です。新入学(園)児をおもちのご家庭では、期待に胸をふくらませながら、何かと準備にお忙しいことでしょう。入学準備のなかで、忘れてならないのがお子さんに対する交通安全

全教育です。

これまで比較的、家の近所で遊んでいた子どもたちも、通学(園)するようになると、行動範囲がグンと広がります。行き帰りはもとより、新しい友達の家遊びに行

に、教え方にも注意を払いましょう。

大人とは違う行動パターン

子どもは、大人には考えられないような行動に出ることがよくあります。交通事故から子どもの生命を守るには、子ども特有の行動パターンを理解することがたいせつです。一般的な子どもの行動特性としては、次のようなことがあげられます。

手を挙げると車は必ず止まってくれる——といったように物事を単純にしか理解できないところがある。

車は急に止まれません。手を挙げて道路を渡るように教えると、子どもは「手を挙げれば車はすべて止まってくれる」と単純に思い込みがちになります。子どもが正しく理解できるよう



交通安全教育は幼児のときから(みたから保育所前)で

一つのことに夢中になると周囲のことが目に入らなくなる

お母さんが道路の反対側にいるのを見つめたり、遊んでいたボールなどが車道にころがっていったりすると、車の通るのも忘れて走り出てしまうことがあります。

ったり……ここで気をつけなければならぬのが交通事故です。

鳥取市内では、五十九年中に子ども(中学生まで)の事故で百一人がケガをしています。小学生までの事故です。

お子さんの交通安全教育は、家庭での「しつけ」の一つとしてぜひ実行してください。

「危ないよ」「注意してね」といった抽象的な言葉ではよく理解できない



「飛び出し」はなぜ危ないか、止まっている自動車の下や後ろで遊ぶのがどうして危険なのか、言葉で注意するだけでなく、具体的に「現場」で教えましょう。

物陰で遊ぶ傾向がある



子どもは、自動車のそばやダンボール箱の中に入って遊んだりすることが好きです。物陰などで遊ぶと、運転者などが気づかないことが多いのでたいへん危険です。

いちおうの交通ルールは理解できて、応用動作ができない

いつもの通学路では信号をきちんと守り、横断歩道を正しく渡れないことが多い。

その時々気分によって行動が変わる

子どもは、喜怒哀楽がそのまま行動に表れることが多く、そのため身の周りのことに対する注意力が散漫になることが多い。

よしあしにかかわらず、大人や年上の子のマネをする

大人が、黄信号なのに走って渡ったりすると、子供はマネをします。大人のルール違反は子どもの交通安全のしつけに良くない影響を与えます。

▼ドライバーの方へ 以上のような子どもの行動特性を知ったうえで、次のことにじゅうぶん注意してください。①住宅地や裏通りでは、子どもの飛び出しが多いので、スピードは控えめに②スクーター・ソールでは細心の注意を払い、通園バスなどのそばを通り抜けるときは、必ず徐行を③車を発進させたり、後進するときは、周囲に子どもがいなければ再確認を④左折するときは、左側に自転車に乗った子どもや歩行者がいなければ確認を。

ふれあう心で家づくり **ダイワハウス** 特別現地案内日 2/17日・2/24日 (AM10:00~PM5:00)

鳥取南団地

● 土地面積 197.74㎡ (59.81坪)
● 延床面積 121.20㎡ (36.66坪)

建設業者許可番号建設大臣許可(特-58)第5279号
宅地建物取引業者許可番号建設大臣(6)245号

大和ハウス工業株式会社
鳥取住宅営業所/
鳥取市南吉方3丁目301 ☎(0857)24-1631

駅南吉成団地

● 土地面積 189.13㎡ (57.21坪)
● 延床面積 105.14㎡ (31.8坪)



60年開催

明日へ向かってはばたこう わかとり国体

10月20日～25日

「明るく美しく豊かなまち鳥取」をめざそう

60年開催



11月2、3日

はばたこう
夢と希望の
輪をひろげ

第21回全国身体障害者スポーツ大会

* わかとり大会 *

市民交通災害共済

600円で1年間保証

加入月	4月	5月	6月	7月	8月	9月
掛金	600	550	500	450	400	350
加入月	10月	11月	12月	1月	2月	3月
掛金	300	250	200	150	100	50

市は、市民の皆さんに万一の交通事故に備えてもらう、と市民交通災害共済制度を設けています。共済期間は毎年4月～翌年3月です。去年4月1日以降に加入した人は、3月31日までに加入手続きを、

市は、市民の皆さんに万一の交通事故に備えてもらう、と市民交通災害共済制度を設けています。共済期間は毎年4月～翌年3月です。去年4月1日以降に加入した人は、3月31日までに加入手続きを、

詳しくは自治振興課広聴係へ。

〔申し込み〕市役所1階、総合案内所へ印鑑と掛金を持参して来てください。

〔給付金〕①死亡 80万円 ②入院 1日1200円(最高180日) ③通院 1日800円(休業して通院の場合に限る。最高90日)

〔共済期間〕申し込み月～61年3月末。

〔掛金〕上表のとおり。単位は円。

〔加入資格〕市内に住んでいるか勤務場所のある人ならだれでも加入できます。

〔死亡〕受け付けは3月1日(金)からです。

〔加入資格〕市内に住んでいるか勤務場所のある人ならだれでも加入できます。

子ども困りごと相談

市少年愛護センター(西町2丁目、☎22-4318)は、青少年の健全育成、非行防止を目指して、子どもの困りごと相談を受けています。秘密は守られますので気軽に相談してください。

(無料)

●おとしより囲碁・将棋大会
市老人の明るいまち推進協議会は次の日程で、おとしより囲碁・将棋大会を開きます。市内在住で60歳以上の人ならだれでも参加できます。参加申し込みは今年20日(水)

とき 毎日午前9時～午後4時(ただし土曜日は正午まで)

ところ 市少年愛護センター(西町児童館内)

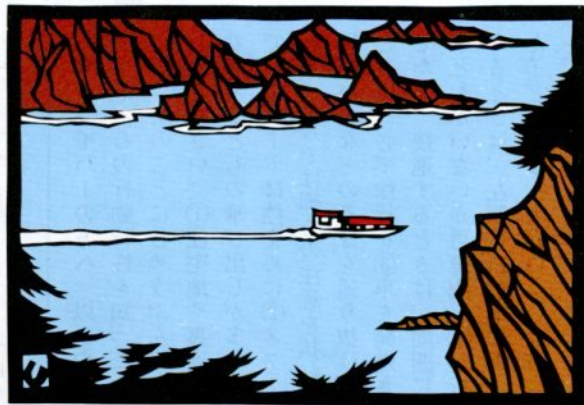
●山陰路観光キャッチフレ
ーズ募集 山陰両県(鳥取、島根両県) 共通のイメージに

浦富海岸

島を縫う遊覧船

ふるさと再訪

23



山陰の松島といわれる名勝であるが、見る角度によつてはみちのくの松島よりも絶景。断崖上につづく遊歩道から千貫松島や菜種島など無数の島々を眺める風景は雄大なものである。それにもまして島を縫う遊覧船での眺めは最高。その船から眺める鴨ヶ磯や城原は、断崖絶壁の狭間に織りなされた白砂の広場である。

この一帯は海中公園にも指定されているが、この断崖つづきの東に関西屈指の浦富海水浴場がある。鳥取砂丘とともに山陰海岸国立公園の一部である。

鳥取駅から岩美方面行きバスで岩本下車。35分。

文・鷺見 貞雄
(鳥取民話研究会会長)

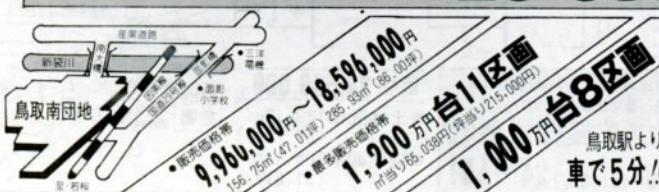
きりえ・紙原 四郎
(日本きりえ協会会長)

合ったキャッチフレーズを募集します。だれでも応募できます。締め切りは今年28日(木)まで(当日消印有効)。(応募方法)①官製はがき1枚に作品1点で、簡単な説明を書き、住所、氏名、年齢、238)へ。

性別、職業(学校名、学年)、電話番号を名記(応募先、問い合わせ先)〒680、東町1丁目220、県庁通商観光課内、山陰路観光キャッチフレーズ推進協議会事務局(26-7

マイホームは土地から 鳥取南団地 好評分譲中!!

●お問い合わせは☎(0857)26-6866 現地までご案内いたします。



●所在地/鳥取市大覚寺178番地外 ●総区画数/236区画

鳥取県知事免許(3)第552号(社団法人)鳥取県宅地建物取引業協会会員

〈事業主 売主〉 舎吉田興産株式会社

鳥取市東町2丁目222(福田ビル2F) ☎(0857)26-6866

とっとり市議会だより

市章



第47号

編集・発行 鳥取市議会事務局

市勢メモ

昭和60年1月1日	現在
人口	計 136,865
	男 67,034
	女 69,831
世帯数	42,515
面積	237.29平方キロ

12月定例会

新しくできあがった津ノ井小学校校舎(三学期から新校舎で授業)



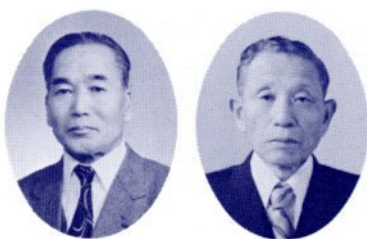
学校整備費など補正

議長に木下金治氏

副議長に太田垣富男氏

鳥取市議会十二月定例会は、十二月十四日から二十二日までの九日間の会期で開かれ、五十九年度一般会計補正予算をはじめ学校条例の改正など市長提出の十八議案、意見書など議員提案三件及び継続審査中の各会計決算の認定についてそれぞれ原案どおり可決、認定した。また会期最終日の二十二日議長及び副議長からそれぞれ辞職願いが提出され、許可の後、選挙が行われ、議長に木下金治氏、副議長に太田垣富男氏が当選した。

正副議長就任あいさつ



太田垣副議長

木下議長

影響を受け、厳しい試練に直面しておりますが、本市においても例外ではなく苦しい財政運営を余儀なくされており、実効のある行政改革を推進しなければなりません。一方わかつり国体の開催、鳥取空港をはじめ津ノ井ニュータウン事業など大型の諸事業も山積しており、議会としても、市当局と相たずさえて取り組んで参りたいものと考えている次第でございます。

私どもは、去る十二月市議会定例会において、議長、副議長に選任され、その重責に身の引き締まる思いでございます。

地方自治体は、国の行財政改革の

私ども微力ではございますが、市政の発展と公正な議会運営に全力を傾注する所存でございますので、各位の絶大なご協力とご理解をお願いし就任のあいさつとします。

地価の上昇を懸念

津ノ井ニュータウンミニ共同溝

質問（社会党） ①地方財政は極めて重大な危機を迎えているなか、六十年年度の本市財政の大綱として自主財源及び依存財源の比率はどうか。

②地域改善対策特別措置法が五十七年四月一日から五年間の時限立法でスタートした。本市も同法に基づき、地域改善対策事業五カ年計画を鳥取市同和対策審議会に諮問をし、同年十二月答申がなされた。その後事業の円滑な推進と問題解決に努力されているが、今後二年間における全体事業の見通しについて伺いたい。

かなり高額な土地代に上乗せされることになる。分譲地完成後は、公団、県、市の三者がそれぞれ分野で処分をすることになると思うが、万一処分が遅くなれば金利負担も大変になる。取り組みを伺いたい。

③津ノ井ニュータウンは、産・学・住を有機的に配置した地域開発として取り組まれているが、ミニ共同溝の建設については、中国電力や電電公社等の考え方もそれぞれある一方、下水道、テレポートピア構想さらに上水道等の整備費が

④少年スポーツ基金として百万円の積立てが行われているが、その果実年に五、六万円ではあまりにも少なくこれといったこともできない。せめて一億円ぐらいの基金を積立て少年スポーツの振興を図るべきと考えるがどうか。

⑤水道料金の改定が本来ならば昨年の五十八年度に改定される年となっていたが、一年間延長された。今年度上半期の決算状況は有収率が若干落込んではいいるが、現在の状況からみて料金改定の時期はいつ頃となるか見通しを伺いたい。

地価抑制に努力する

答（市長） ①国が補助金一割カットという状況を言っており、現時点では六十年年度の財源率についての説明は困難である。なお本年度の例では、市税等の自主財源は五七・七割、また地方交付税や国県補助金等の依存財源は四二・三割となっている。

②地域改善対策事業の答申をう

あり、ミニ共同溝を整備して電柱のない街づくりに取り組む一方、ニューメディア対策にも役立てたい。そしてこれらの整備費が土地代にかからないよう主として道路関係の建設省と話をしてきた。現在建設省を初め関係省庁や電々公社等でミニ共同溝についての話し合いが行われているが、公団も国に補助を強く要望されており、なんとか土地代に上乗せにならないよう国の助成方を働きかけた。

国の補助金削減の影響は

質問（公明党） ①国は地方補助金の補助率を一律一割引き下げの考えで、その総額は約二千三百億余円の削減を見込んでおり、特に福祉関係が大半と言われているが、本市への影響はどうか、またかねてより本市は補助金の見直しを進めているがその実態はどうか。

②第二十一回全国身体障害者スポーツ大会、いわゆる「わかとり大会」は来年十一月二日、三日の二日間行われるが、来鳥予定の選手約千名のうち二百名は車イスの利用者と言われており、駅のホーム、駅前の道路横断さらに市街地への車イスの利用は困難をきたすと思われるが、この解消策は、また、この大会を大きく支えていただくボランティア団体等の育成、指導、協体制等はどうか。また後夜祭についても合せて市長の取り組みを伺いたい。

答（教育長） ④ご指摘のとおり現在の積立金でその目的を達成することは困難である。その計画についてはスポーツ振興の立場及び市民総スポーツ運動等をふまえて国体終了後に検討をしたい。

③文部省の要請で都道府県教委が実施した学校給食栄養報告によれば、全国の小・中学校で実施されている学校給食において、食べ残しが多くゴミ処理されている状況が報告されている。本市の小・中学校三十五校の給食残量の実態と給食指導について伺いたい。

五億円程度の見込み

答（市長） ①国は、福祉、教育で十割をカットし、補助率五割以上のもの等も同じよう、本市の場合、福祉、教育で約二億四千万円、投資的事業で約二億五千万円の合せて約五億円程度の影響が見込まれる。しかし福祉については現状より下らない最大限の努力をしたい。また投資的なのは若干年次を送る事態もありうる。また、補助金については行財政研究会の報告にそい年次的に取り

12												月									
22	21	20	19	18	17	16	15	14				日									
(土)	(金)	(木)	(水)	(火)	(月)	(日)	(土)	(金)				日									
副議長選挙	議長選挙	採決	採決	議長報告	委員長報告	討論	委員会議案	委員会	追加提案説明 (九議案)	附議案質疑 委員会	〃	〃	〃	市政一般質問	〃	〃	休会	開会	会期決定	提案説明 (九議案)	日程

十二月定例会
日程

組み、五十一年以来本年度までに約七千五百万円節減した。市民の方に補助金カットでご協力をいただき感謝している。今後も検討をしていろいろご協力を願いたい。

②選手、役員約二千五百名で、このうち約二百名の選手が車イス利用者、さらに視覚や聴覚障害の方など相当の数のにのぼる。ご指摘の駅ホームでの車イス等についてはボランティアの方にお世話になるというのが県の方針と言われている。市街地の信号機、点字ブロックなどは七十五ヶ所程度をそれぞれ国、県、市等の分担で整備をしたい。またこの大会でお世話いただくボランティアは県が全部やられるが、市内には六十三団体、四千九百名が登録されている。また後夜祭は、身障者の方がたと地元

の皆さんが全試合終了後二、三時

成人式の開催日変更は

質問（民社党） ①わかとり国

体も秋期大会まで三百日余、本年度はリハーサル大会が本市で六競技行われたが、選手や大会関係者の受け入れはどうであったか、国体本番への改善点、反省点等があれば伺いたい。

②生活基盤の整備の最前線は下水道整備になると思うが、下水道計画の将来的な見通しを伺いたい。

③五十三年から成人式は八月に実施されてきたが、去る九月議会で成人式をもとの一月十五日に変更する請願が採択された。今後の

間楽しみ、お別れするふれあいの大会であるが、場所等ははまだ決まっていない。

答（教育長） ③給食の残量に

ついて、過去五年間の平均残量率は小学校で一・二割、重量にして一回八十割、中学校で二・六割、重量で九十割となっている。食べ残しの理由についてはいろいろ検討をしているが、はっきりした答は出にくい。一般的には体力、体格による個人差が中学では大きいこと、また女子では太るから等の心理的なことその他し好の問題等いろいろ問題点はあるが、今後教師への指導と児童生徒のし好等充分ふまえ給食内容の改善に取り組みたい。

また給食時間にゆとりをもたせること、クラブ活動への活用等も検討をしたい。

取り組みを伺いたい。

慎重に検討を重ねる

答（市長） ①リハーサル大会

には約五千五百人が参加したが、それぞれ順調に終えることができた。特に運営にあたって婦人会や老人クラブなど二千五百人の方に積極的にご協力をいただいた。来年度の大会はこういった協力があれば立派にやれるものと思う。

②五十六年から六十年までの第五次下水道計画は、本年度第四年

次目をむかえているが、進捗率は五五割と国全体の六二・一割に比べ低い。

本市は普及率が高いが地方債の許可基準が厳しくなったこと等により進みがよくないが、今後千代川左岸計画もあり、皆さんのご協

下水道料金の改定は

質問（共産党） ①国は地方へ

の補助金一率一割カットの考えで六十年年度予算編成に取り組んでいるが、国民は、軍事費を削り、暮らし、福祉、教育の充実を強く要求するとともに、臨調路線による優先順位を抜本的に転換させるべきであると考えている。国庫補助一律カットという理不尽な措置に対し、市長は撤回を強く働きかけていくべきと思うがどうか。

②市営住宅の家賃の滞納が増加の一途にあるが、家賃及び敷金の減免基準が昭和三十六年に決定さ

三月議会に提案したい

答（市長） ①現在の一律十割

カットは、大蔵省が財政面から打ち出したもので、これが一つの政策的な安定したものか、臨時的なものか理解が困難であるが、いずれにしてもこの様な措置は地方自治体にとっては大変な問題であり、撤回なり、再度検討願うなど、関係団体とともに力いっぱい努力をしたい。

②ご指摘のとおり減免基準は三

力をいただき、できれば六十年から調査にかかりたい。

答（教育長） ③請願採択の趣旨を尊重し、かつ若者を初め関係者等の要望や意見を十分見定め、調和のある市民的行事の開催日とするよう慎重に検討をしたい。

れたもので運用されていることに問題がある。減免基準の再検討をすべきと思うがどうか。

③下水道使用料金審議会は、市長に対し平均四九・九割の料金改定を来年四月から実施するよう答申をしたが、今回の料金改定は下水道施設にかかる資本費を料金に算入した新たな問題を提起している。市長は答申をうけ料金改定を三月議会に提案されると思うが、どのように対応されるのか、また今後の下水道についての基本的な考えを伺いたい。

提出議案

△十一月臨時会▽

第107号 58年度鳥取市歳入歳出各会計決算認定について

△十二月定例会▽

第108号 59年度鳥取市一般会計補正予算

第109号 59年度鳥取市土地区画整理費特別会計補正予算

第110号 59年度下水道事業費特別会計補正予算

第111号 鳥取市体育館の設置及び管理に関する条例の一部改正

第112号 鳥取市立学校条例の一部改正

第113号 鳥取市営住宅の設置及び管理に関する条例の一部改正

第114号 町、字の区域の変更

第115号 字の区域の変更

第116号 工事請負契約の変更

第117号 鳥取市職員給与条例の一部改正

第118号 59年度鳥取市一般会計補正予算

第119号 59年度鳥取市土地区画整理費特別会計補正予算

第120号 59年度鳥取市下水道事業費特別会計補正予算

第121号 59年度鳥取市簡易水道事業費特別会計補

の許可基準も厳しくなり、今後の計画等勘案し、今回初めて資本費の導入を諮問した。答申では資本費について概ね八割は受益者負担で行うという考えになっている

五十八年度決算を認定

十二月議会において、すでに閉会中の継続審査となっていた昭和五十八年度各会計決算（一般・特別・企業会計）の認定について、審査の結果次の意見、要望等（要旨）を付して賛成多数で原案のとおり認定した。

一般・特別会計

国・地方を問わず厳しい行財政運営を余儀なくされたが、重点施策に積極的に取り組み一方、健全財政運営を堅持された労を多とする。今後なお一層公平適正な行政執

が、経過として初年度は資本費を五割算入し、将来的には徐々に資本費を引き上げるよう答申されている。大変妥当な考え方と思う。

行を期待し、

まず第一点として、市税、国保税、使用料、貸付金返済金等の未収金が増加の傾向にある。安定した収入の確保に万全を期された。特に住宅資金貸付金の返済が相当滞納となっており、その適正化を期されたい。

臨時市議会

決算 特別委員会を設置 審査

昨年十月二十九日、臨時市議会が開かれ、「昭和五十八年度鳥取市歳入歳出各会計決算認定について」が市長から提案され、質疑の後これを審査するため決算審査特別委員会が設置され、委員の選任が行われた。なお決算審査は閉会中の継続審査となり、十二月定例会で審査結果が諮られた。

委員は、次のとおり。

（委員は、議席順）

委員長	足立 利喜雄
副委員長	井上 幸喜
委員	中野 保
	谷口 俊男
	佐々木 紘一
	渡辺 喜八郎
	福田 鷹幸
	山田 弘
	広田 喜代治
	宮脇 準一
	松本 芳彬

第二点は、職員の配置について検討が必要である。

第三点は、米の消費拡大について、市民各層、団体、職域等にも呼びかけるなど、なお一層の拡大方について取り組まれたい。

第四点は、ほ場整備後、当該農地が短期間のうちに他に転用されている例がある。

第五点は、用悪水路の維持管理は、種々困難な問題があると思われるが、万全な対策が必要である。

第六点として、ニューメディアの導入が種々検討されているが、これらの防災体制は今後の大きな課題であり、鋭意その安全対策に取り組まれたい。

企業会計

（水道・病院・国民宿舎）

常に企業の経済性と公共の福祉を増進するよう運営することが基本原則であり、今後一層の企業努力を期待し、各企業に対し、

水道事業については

第一点として、有収率が前年に比較して向上し、全国平均を上回った実績はその努力を了とするが、今後一層有収率の向上対策を、第二点は、未収金、件数が前年度に比較して大幅に増えている。集金の委託先と十分事務連携を密にして徴収率を高めること。第三点は、職員に衣服が貸与さ

れているが、職員の意向等を十分勘案し制度の検討が必要である。

第四点は、不採算地区への給水区域の拡大について、一般会計の負担すべきもの、企業の負担すべきもの、その負担区分を明確にし、実効のある方策を検討されたい。

病院事業に対しては

まず第一点は、保健活動に積極的な取り組みを了とするが、今後一層の充実をされたい。

第二点は、待合室の改善、整備をすべきである。

第三点は、診療科によっては、診療件数、金額が前年度より落込んだものがあり、安定した病院経営の確保からも努力をされたい。

第四点は、自治体病院として地域医療を確保し、その役割を果たすため一般会計からの合理的な範囲の繰入れ措置を講じるべきである。

第五点は、再建計画の実効を図るとともに、病院審議会の答申をふまえて病院改築等、総合的な病院経営を検討するべきである。

国民宿舎事業に対して

まず第一点は、サイクリングターミナルの管理運営を受託しているが、企業経営に見合う事業報酬の確保を図るべきである。

第二点は、各種会議や大会等が開催できる施設整備を図ること。

第三点は、原材料の仕入れコストの軽減と仕入れの多角化についてその実績は了とするが、厳しい経営環境が続く現在、一層の経営努力を期待する。

第122号 正予算 59年度鳥取市公設地方卸売市場事業費特別会計補正予算

第123号 59年度鳥取市国民健康保険費特別会計補正予算

第124号 59年度鳥取市病院事業会計補正予算

第125号 59年度鳥取市直営国民宿舎事業会計補正予算

請願と結果

△採択されたもの▽
○「土地価格の評価替えに伴う固定資産税増税を中止」に関する意見書提出を求める請願
（本町 田村勝治）

○市道編入に関する請願
（賀露 網尾 勲）

△継審となったもの▽
○西吉成地区避難通路の新設に関する請願
（吉成 山岡正美）

陳情と結果

△採択されたもの▽

○保育所の充実、振興に関する陳情
（扇町 大橋政治ほか）

○「四十人学級」の早期実現に関する要請
（吉方温泉 伊藤安子）

○昭和六十年教育予算に関する陳情
（東町 高峰晴雄ほか）

シートベルト着用推進の決議など ヘルメット

十二月議会において、議員発議で意見書及び決議が提案され、原案どおり可決され、それぞれ関係機関へ送付された。

▼食品添加物に関する意見書

現在、毎日の食費の七五割は、外食と加工食品が占めており、食品添加物一人一日当り一〇%を摂取していると言われている。厚生省は発ガン性が確認された酸化防止剤BHAの禁止施行を延期するとともに、国際標準化の名のもとに新規の食品添加物を一挙に大量に指定した。

この異常な後退は、貿易の自由化、非関税障壁の撤廃を求める内外の圧力によるもので、特に米国の強い要求におされ、さらに今までの指定も考えている。

国民は、食生活の安全、輸入食糧に対する不安を増す一方、食品公害の根絶やその患者救済の法制度の不備を指摘している。加工食品はますます増大の傾向にあり、食品添加物の指定の拡大は、それらによる複合作用を増大させ国民の健康を危うくするものであり、現在の指定食品添加物の再点検と総量規制が国民の願いである。

よって政府は、食品添加物の新規指定は行わず、発ガン物質BHAの使用禁止告示を直ちに行うとともに、一九七二年国会で採択の「食品添加物の使用は極力これを

活の破壊を意図した制度の改悪に強く反対する。

よって政府は、すべての国民が豊かな老後を送れるような制度の充実と改善のため、次の事項を実施されるよう強く要望する。

記

一、保険料、掛金の二倍以上値上げ、年金額の三〇%以上切り下げを意図する年金制度改悪をただちにやめること。

二、すべての年金について、八十三年度分を含め、スライドの完全実施。

三、被用者年金の、国庫補助四分の一削減分を利子をつけて返すこと。今後の年金財源の増加については、国と使用者による負担を原則とし、保険料の負担割合は労三、使七とすること。

四、九〇〇万人をこえる月三万円以下の年金を、ただちに四万円以上にすること。

五、老齢年金支給開始年齢の引き上げ。

学校条例の改正など

十二月定例会で議決した条例等おもなものは、次のとおり。

▼鳥取市体育館の設置及び管理に関する条例の一部改正

岩倉体育館の設置、管理等について定めるもの。

▼鳥取市立学校条例の一部改正

津ノ井小学校及び東郷小学校の移転新築に伴い位置を変更するもの。(津ノ井小学校は一月一日、東郷小学校は四月一日移転)

のばしを止めること。

六、一方的な共済年金制度の統合、財政調整計画を取り止める。

地方自治法第九十九条第二項の規定により意見書を提出する。

▼シートベルト着用推進に ヘルメット 関する決議

非惨な交通事故を根絶し、安全で快適な住みよい社会をつくることは、全市民の願いである。

関係機関の日夜の努力にもかかわらず本市の交通事故は、依然として増加しており憂慮に堪えない。

シートベルト、ヘルメットの着用は、運転者、同乗者の被害の軽減及び安全運転意識の高揚を図る上から極めて有効で、その定着化が強く望まれている。

よって、市長は交通事故の災禍から市民を守るため、シートベルト、ヘルメット着用市民運動を強力に推進されるよう強く要望する。

▼鳥取市営住宅の設置及び管理に関する条例の一部改正

五十四年度以前に建設した市営住宅家賃を改定するもの。

▼鳥取市職員給与条例の一部改正

国家公務員の給与改定に準じて職員の給与を改定するもの。

▼工事請負契約の変更について

工事請負契約金額を千六百七十九万九千円増額する契約を行うもの。

△不採択となったもの▽
○市営住宅の家賃値上げ反対に関する陳情
(吉方温泉 伊藤安子)

△継審となったもの▽
○人権擁護委員協議会補助金の増額に関する陳情
(東町 土師房子)

○邑美地区治水対策の促進に関する陳情
(新 小倉米蔵ほか)

○鳥取商工会議所創立百周年記念事業に対する補助金交付に関する陳情
(本町 米原 稷)

○「刑事施設法案及び留置施設法案上程反対に関する意見書」提出を求める陳情
(湖山町 山本益次郎)

△一部採択となったもの▽
○保育所の改善充実に関する陳情
(西町 井上純生)

議員発議

- 食品添加物に関する意見書
- 公的年金の充実等に関する意見書
- シートベルト、ヘルメット着用推進に関する決議

本会議を
傍聴しましょう

次の定例会は
3月です