

*人口	男	136,856人
	男	66,989人
	女	69,867人
*世帯数		42,592世帯
		(3月1日現在)



「わかとり国体」まで

あと188日



## バスケットボール 優勝ねらえる成年男子



基礎練習に取り組む(産業体育館で)

バスケットボール(成年男子・女子)の競技は、十月二十一日(月)から二十五日(金)の五日間、鳥取産業体育館(天神町)を主会場に、東中、桜ヶ丘中、城北高、農業高の体育館で行われます。

競技は、一チーム五人ずつのプレーヤーが一個のボールを奪いあい、三・〇五呎の高さのゴールにボールを投げ入れ、得点の多少を競います。十分間のハーフタイムをはさんで前半二十分、後半二十分の正味四十分で行われます。

\* バスケットボール成年男子の強化練習は、毎週月、水、金曜日、鳥取産業体育館(水曜日は西工高体育館)で夜、行っている。成年男子は、本番で優勝をねらえる種目の一つ。強化チームの監督は、徳永正明さん(五四)で、過去選手として国体に十一回出場している。選手は公務員、教員、会社員と様々で、目的一つに向かってどうチームワークを育てるか、が課題の一つ。今は基礎体力をつける練習が主だが、これからは県外遠征なども行い、強いチームとあたって、本番での優勝を目指す。

国体を目指して

③



# 市長に聞く



市長 直躬 さん(46) = 右 =  
市民記者 井上 ミサオ さん(45) = 左 =

西尾市政がスタートして二年たちました。大型事業の取り組み方、本年度事業の主な内容などについて市民記者の馬場直躬さん(南町)と井上ミサオさん(美萩野一丁目)に聞いてもらいました。(文中敬称略)

## 国体後も市民運動推進

**馬場** いよいよ今年は「わかと国体」の年となりました。この国体を始めとして、津ノ井ニュータウン事業、鳥取空港の整備など、大きな事業に取り組んでおられるわけですが、今年の予算の基本方針についてお尋ねします。

**西尾市長** 私が市政を担当いたしましたから早くも二年が経過し、三年目を迎えました。その間、国の財政事情の悪化で二年連続、地方交付税がマイナスとなる厳しい

事態となっております。本年度においても、国庫補助金のカット、財源対策債の打ち切りで約五億七千万円の減額が予想されています。このように厳しい状況にあります。一般行政費の節減、合理化などを図ることによって昨年度の一般会計に比べ、六・八割の伸びを

る選手、役員のかたに良い印象を持って帰ってもらうことが第一だと思えますがいかがでしょうか。  
**市長** まったくおっしゃるとおりです。そのためにも今後は市民運動の推進を図っていくことが

## 企業誘致で若者定着を

**馬場** 本市の大きな事業の一つとして、津ノ井ニュータウン事業を進めておられますが、その状況はどうでしょうか。  
**市長** 津ノ井ニュータウン事業は、用地買収を十月ごろに完了し、造成にかかる計画です。六十三年度から住宅用地の分譲を初める予定です。

**馬場** 津ノ井ニュータウンは新しい経済社会にふさわしい「調和のとれた緑豊かな新都市」となるように聞いていますが、何か新しい町づくりを計画されておられますか。  
**市長** 津ノ井ニュータウンでは、約一万人の町づくりを目指し、産・学・住一体となった新都市づくりを進めています。電力線や電話

井上 町をきれいにする運動や親切運動は、国体後も続けていきたいものですね。  
**市長** そうですね。国体を契機に盛り上がった運動を、今後も続けていくことがたいせつですね。

テム工学科の設置がきまるなど、これからのソフト部門の時代に対応する環境作りも着々と出来上がってきています。今後とも若い人が安心して働ける職場の確保に全力をあげていきます。

**井上** 次に観光についてお尋ねします。毎年「エキスポ日本の祭り」にしゃんしゃん傘踊りが出演し、好評を得ているとのことですが。  
**市長** しゃんしゃん傘踊りは今では、全国の代表的な祭りとなっていて、どこに行っても好評を得ています。今年開かれる「つくば博・日本の祭」にも招待されています。七月の下旬に四十五人程度

が参加し、観光宣伝して参りたいと思っています。  
**井上** 観光については、今後は市だけでなく東部地区と一緒にやって観光に取り組むことがたいせつと思いますが、いかがでしょうか。

**市長** おっしゃるとおりだと思います。今後は但馬地区を含めた広域観光に取り組んでいきたいと思



馬場さん

います。幸い鳥取大学工学部にもシス



# 高齢化社会への対応を



西尾市長

井上 福祉についてお伺いします。急激に高齢化が進んでいるのが現状です。今後市政にとっても高齢化対策が最も重要な施策となると思いますが、その対策はどのように進められますか。

井上 健全なカタが気軽に参加

出来る施策としてどのようなこと  
がありますか。  
市長 お年寄りが気軽に社会参  
加する施策としては、シルバー人  
材センターの活用を図っていき  
たいと思っています。また、明るい  
まちづくり推進協議会の事業とし  
て趣味の集まり、芸能大会、弁論  
大会などを開き、社会参加してい

ただくようにしています。  
馬場 今後の大きな社会問題と  
して痴呆性老人対策が重要になり  
ますね。  
市長 痴呆性老人は今後だんだ  
んと増加の傾向にあると思います。  
家族の中に痴呆性老人がいらっし  
やると、家族のだれかが付き添っ  
ていなければならず、とても大変

です。このようなとき一時預ける  
施設が出来ると大変有り難いこと  
です。幸い本年から来年にかけて  
特別養護老人ホームが民間ベース  
で建設されることとなりました。  
この施設では短期の収容が出来  
るようになりますので、少しでも家  
族のかたの負担が解消されるもの  
とっております。

## 智頭線早期開業に努力

馬場 次に道路整備についてで  
すが、市内の道路はすいぶん整備  
が進んでいますね。  
市長 道路の整備については、  
市内の基幹道路はほぼ整備が出来  
たと思っております。ただ、今後  
最も重要となる、国道五十三号、  
三百七十三号の整備については、  
国に対し高規格整備を図っていた  
べくよう強力で陳情を重ねて参  
ります。

井上 日本は急激に高齢化が進  
んでいて、他の先進国をどんどん  
追いこしていきます。この高齢化  
対策について国自身もきちっとし  
た施策を持っていないのが現状で  
す。老人対策では、健全な老人の  
かたには、社会参加が気軽に出来  
る社会を作ることがたいせつだと

井上 国鉄智頭線はかなり工事  
も済んでいるように聞いています。  
京阪神との時間距離の短縮のため  
にも、ぜひ実現してほしいと思  
います。智頭線の見通しはどうで



早期開業が待たれる国鉄智頭線

市長 おっしゃるとおりです。  
智頭線が開通すれば、鳥取・大阪  
間を約三時間半で結ぶことができ  
ます。開業後の運営は第三セクタ  
ー方式（地方公共団体や国と民間  
企業との共同出資で設立された企  
業体）も研究しています。いずれ  
にしても、地域の活性化のために  
は京阪神地域との時間距離短縮が  
必要ですので、今後とも早期開業  
に向け、努力していきたいと思  
っています。

馬場 最後に、将来の市政の取  
り組みについてはどのようにお考  
えですか。  
市長 今年は、第四次総合開発  
計画を立てる年でもあります。県  
東部の中核都市として、対処しな  
ければならないたぐさんの課題が  
お願ひします。

### \*インタビューを終えて\*

馬場さん 国体の準備につ  
いては、お金をあまり使わず、  
ほぼ態勢が整った、というこ  
とで余裕すら見せられ自信満  
満の様子でした。福祉や地域  
の活性化の問題についてきめ  
細かい施策を考えておられま  
す。  
本市が更に発展するためには、  
交通網の整備が急がれます。  
広範囲な地域との人、物の  
スムーズな交流を図るため  
に、特に国道三百七十三号の  
早急な整備をお願いします。  
要だと思ひます。



明るいまちづくり推進事業の一環「老人芸能大会」



井上さん

井上さん



# 大型事業へ積極予算

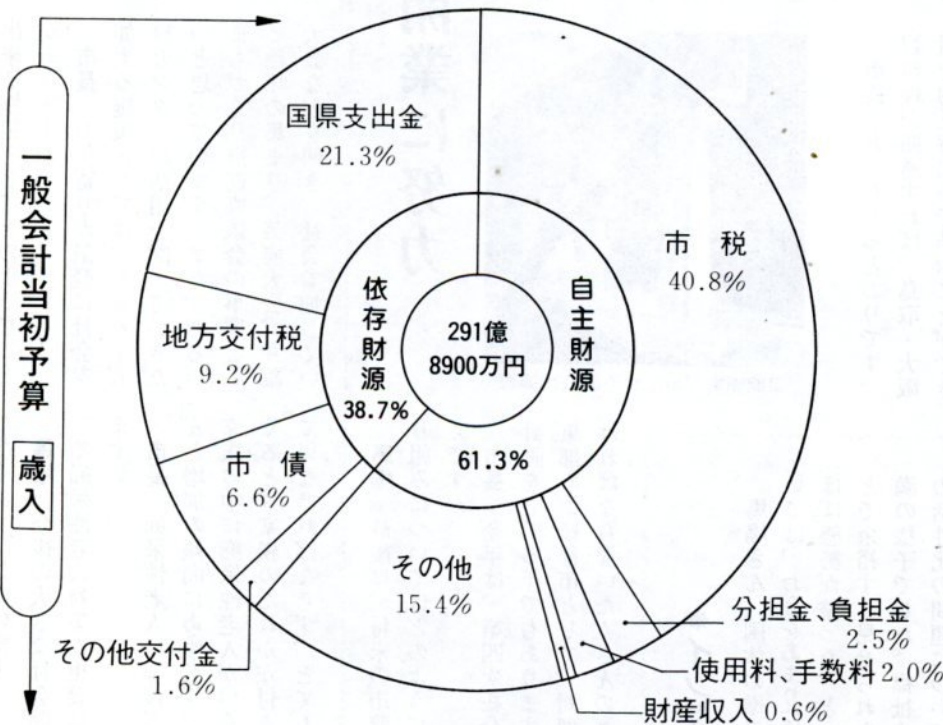
一般会計  
伸び6.8%  
きめ細かな施策盛り込む

## 60年度 当初予算

一般会計	291億8900万円
特別会計	140億5163万円
企業会計	56億3939万円

三月市議会定例会で二十六日、本年度の当初予算が決まりました。一般会計は二百九十一億八千九百万円で、前年度当初予算に比べて六・八%増。特別会計(十四会計)は前年度当初予算の八・七%増の百四十億五千六百二十二万七千円。企業会計(三会計)は五十六億三千九百三十八万六千円(前年度当初予算五・九%増)で、総計四百八十八億八千一萬三千円となっています。予算編成に当たっては、厳しい国の財政の影響を受け、三年連続地方交付税の減額を余儀なくされたほか、財源対策債の圧縮、単独起債料のカットなど地方財政をめぐる厳しい現状の中で、大型プロジェクトである津ノ井二ユータウン事業を始め、下水道事業、わかとり国体の開催、空港対策などの事業のほか、学校建設、四十歳無料検診の実施、市立病院に全身用断層撮影装置を設置するなど、健康づくり対策などを盛り込み、きめ細かななかにも積極的な予算を編成しています。

(予算記事は四七頁に掲載)



数字は構成比

科目	予算額	伸び率
市税	119億円	11.5%
国・県支出金	62億865万	△6.5
地方交付税	26億9600万	△1.2
市債	19億2190万	11.9
分担金・負担金	7億2119万9000	△10.0
使用料・手数料	5億7768万2000	12.6
その他交付金	4億8180万	2.8
財産収入	1億7655万7000	△2.8
その他	45億521万2000	25.0
計	291億8900万	6.8

税目	予算額	伸び率
市民税	61億4749万円	14.5%
個人法人税	41億8645万円	8.6
	19億6104万円	29.3
	40億8481万円	9.7
固定資産税	40億8481万円	9.7
市たばこ消費税	6億4564万円	0.6
電気税	6億2693万円	9.8
都市計画税	2億3974万円	6.6
軽自動車税	1億877万円	9.4
入湯税	2457万円	6.3
ガス	1396万円	21.0
その他	809万円	0.4
計	119億円	11.5

### 市税の内訳



～科目別歳出内訳～

科 目	予 算 額	伸び率
土 木 費	64億9014万2000円	21.4%
民 生 費	55億4408万3000	8.0
教 育 費	34億7346万3000	5.4
公 債 費	31億 503万4000	0.8
総 務 費	30億7032万1000	16.6
商 工 費	27億7168万3000	△ 3.3
農 林 水 産 費	21億1940万2000	△ 1.9
衛 生 費	15億1228万5000	△13.5
消 防 費	6億7273万8000	8.1
議 会 費	2億9758万	1.9
労 働 費	1億3026万9000	△ 9.8
予 備 費	200万	0.0
計	291億8900万	6.8

\*特別会計当初予算\*

会 計 名	予 算 額	伸び率
国民健康保険費	43億3759万 円	4.5%
下水道事業費	42億6700万	24.9
老人保健費	40億1650万	6.3
住宅資金貸付事業費	5億 549万	△26.8
土地区画整理費	5億 985万	20.9
老人・障害者住宅整備資金貸付事業費	1億6390万	△11.4
公設地方卸売市場事業費	1億1678万	△ 2.0
水洗便所改造資金貸付事業費	3363万	△ 8.4
住宅用地造成費	2799万4000	△ 7.6
と畜場費	1788万	△ 2.8
簡易水道事業費	1693万5000	5.1
土地取得費	1637万8000	△54.8
駐車場事業費	1170万	0.0
墓苑事業費	1000万	0.0
計	140億5162万7000	8.7

\*企業会計当初予算\*

会 計 名	予 算 額	伸び率
水道事業	27億7512万 円	5.1%
病院事業	26億5253万1000	7.2
国民宿舎事業	2億1173万5000	1.7
計	56億3938万6000	5.9

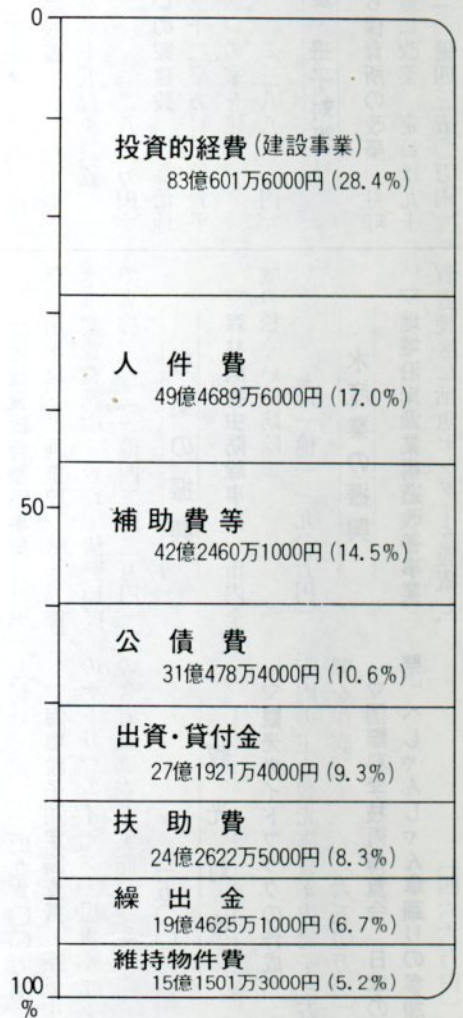
●市民1人当たりの予算●

(3月1日現在の人口136,856人で算出)

建設事業	60,692円
人件費	36,147円
補助費等	30,869円
出資・貸付金	19,869円
公債費	22,687円
その他	43,019円
合計	213,283円

一般会計当初予算 歳出

＝数字は構成比＝



予算のことは

【自主財源】市の自主的な収入のことで、市税、分担金・負担金、使用料・手数料、財産収入など。  
 【依存財源】国・県から交付されたり、割り当てられたりする収入のことで、国県支出金、地方交付税、市債など。  
 【地方交付税】国税のうち、所得税、法人税、酒税のそれぞれ一定の割合の額を、一定の基準で交付される収入。  
 【市債】市の借金に当たるもの。  
 【投資的経費】建設事業費に当たるもので、各施設や道路、下水道などの建設費。  
 【補助費等】多種多様なものがあり、主に補助金、負担金、委託料などが該当します。  
 【出資・貸付金】出資金は財産を有利に運用する場合の手段として、国債や電話債券などの購入に要する経費のこと。貸付金は住民の福祉増進のため現金の貸し付けを行う場合の経費のこと。  
 【公債費】市債(借金)の返済金のことです。  
 【扶助費】各種の法令に基づいて被扶助者に対して支給する費用。  
 【維持補修費】市が管理している施設などの維持に充てる経費。  
 【物件費】事務経費に当たるもので、消耗品や備品の購入費、印刷費など。



# 福祉の充実、観光振興などを柱に

## 国体の開催

▽十月二十日から二十五日の六日間、総合開閉会式をはじめ、陸上、軟式野球、新体操、軟式庭球、剣道、バスケットボール、クレイ射撃、ライフル射撃の八競技を開催。  
〔六億四〇〇万円〕

## 交通対策

▽自転車駐車場の管理運営 駅周辺の放置自転車対策として駅高架下に約一千五百台収容できる自転車駐車場の管理運営。  
〔二〇一〇万円〕

## 防犯施設の整備

▽防犯灯の設置 市内六十五か所の防犯灯の設置と二十五か所の補修。  
〔四〇〇万円〕

## 市史編さん事業

▽新修鳥取市史第二巻(近世編)を編さん  
〔九四二万円〕

## 国勢調査

▽十月一日に国勢調査を実施  
〔二八七二万円〕

## 老人対策

▽老人のための明るいまちづくりの推進 趣味教室、作品展、主張コンクール、芸能大会、スポーツ大会などを実施。  
〔五〇〇万円〕

▽福祉電話設置 シルバーホンあんしん電話十五台を設置。  
〔二八一万円〕

▽老人憩いの家建設 西品治地内に延べ百三十二平方メートル、鉄骨平屋建の老人憩いの家を建設。  
〔三八八三万円〕

## 児童・母子対策

▽みたらから保育所の改善 寿町地内の現位置に改善。定員は九十人。  
〔一億四三五〇万円〕

主要施策は次のとおりです。健全財政の堅持に努め、第三次総合開発計画を指針として、①心豊かで活力のある町を作り、若者の定着を図る②福祉を充実するとともに、福祉の心を養う③わかとり国体を契機に観光の振興を図り、産業の育成を図る④参加するスポーツに参加する文化活動を推進する⑤足腰の強い農林漁業の育

成に努める――の五つを柱に、施策を組み込んでいきます。  
・市の借金の返済に当たる公債費は、五十八年度に六億円余りの繰り上げ返済するなどして、〇・八割増にとどめ、事務的経費も国体経費などを中心に七千万円余りの節減を図っています。反面、建設事業は優先順位を厳しく検討しながらも、一四・三割増と積極的に対応しています。また、使用料・手数料については、市民生活への影響などを慎重に配慮し、最小限のものに止めるよう努めています。

## 観光ガイドを作成

### 農業の振興

▽野菜産地総合整備対策 野菜の予冷施設一基を新設し、鮮度の高い野菜の供給を行う。  
〔六〇〇万円〕

▽土地改良総合整備事業 農道、農業用水路、区画整理、暗きよ排水事業費を湖山・岩坪・伏野地区で実施。  
〔二億四二二万円〕

### 林業の振興

▽森林病虫害防除事業 市内全域の松くい虫防除。  
〔二億二一九〇万円〕

### 水産業の振興

▽地域沿岸漁業構造改善事業 賀露地区に活魚センターを設置し、

### 商工業の振興

魚が泳ぐところが見える水槽を置く。  
〔九八一万円〕

▽商工振興の貸付金 小規模事業資金、経営安定化資金などを貸し付け。  
〔二億九六〇〇万円〕

### 観光対策

▽観光ガイドブックの作成 市内の主な観光施設案内冊子一万部を作成。  
〔六五〇万円〕

▽国際科学技術博覧会「日本の祭」へしんしゃん傘踊りの参加  
〔四六六万円〕

## ヤング&ミセスに大人気「粋」なISUZU アスカ



- パワーハンドル、エアコン装備の教習車
- カートレーナー、無線教習など最新鋭設備
- 全国有数の広大なコース、モダンな校舎
- 原付自転車無料教習
  - 身体障害者用教習車常備
  - 手話指導員が親切に指導

鳥取県公安委員会指定

## 学校法人 イナバ自動車学校

鳥取駅南国道53号線沿 ☎0857-53-2311(代)



▽保育所児童と地域のふれあい事業 保育所児童が独居老人を訪問。  
▽母子寮の改造 母子寮に小ホールを建設。  
〔七九万円〕  
〔六五万円〕

### 障害者対策

▽障害者住宅整備資金の貸し付け 身障者か精薄者(児)と同居している人が障害者本人に貸し付け。一件百八十五万円以内。五件分。  
〔二五一〇万円〕

▽聴覚障害者用ミニファックスの設置 “手書き電話”ともいわれるミニファックスを去年に引き続き八台設置。  
〔六八万円〕

### 健康対策

▽四十歳無料検診 満四十歳の人を対象に無料検診を実施。  
〔九四万円〕

▽市立病院に全身用断層撮影装置の設置  
〔一〇〇〇万円〕

▽健康読本の作成 国民健康保険加入世帯を対象に健康教育読本を配布。  
〔一六〇〇万円〕

### 清掃

▽清掃車の購入(二台)  
〔一〇〇〇万円〕

▽神谷清掃工場の改修  
〔四六四〇万円〕

## 学校建設へ13億円

### 義務教育の充実

▽学校の建設 六十二年開校予定の(仮称)第二美保小学校校舎と城北小学校・湖南中学校屋体をそれぞれ建設。  
〔十二億八千三百七十万円〕

▽学校プールの建設 東郷小学校・中ノ郷中学校にプール建設。  
〔六四四四万円〕

▽弓道場の建設 高草中・東中・西中に弓道場設置。  
〔二〇〇〇万円〕

### 社会教育の推進

▽青年教育の開催 各地区公民館において青年教室の開催ならびに青年教室で学んだ成果の発表会を開催。  
〔二五九万円〕

▽地区公民館の整備 末恒公民館浄化槽設置と神戸公民館の外壁塗装などを実施。  
〔五〇〇万円〕

### 体育の振興

▽倉田地区体育館の建設  
〔一億二九七三万円〕

## 下水道整備へ24億円

### 都市計画の推進

▽駅前広場ミニユメント製作費 「因幡の白うさぎと大黒さま」をあしらったミニユメントを駅前のシンボルとして設置。  
〔二五〇〇万円〕

### 道路の整備

▽わかとり国体関連整備費 民泊依頼地区や練習会場付近の道路舗装や植栽事業。〔六七一〇万円〕  
▽浸水対策事業 浸水地帯である伏野地区に排水ポンプ設置。  
〔二一〇〇万円〕

### 公園の整備

▽都市公園の整備 新しく立川南・上小路神社公園を整備するほか 美保・湖山・行徳緑地公園などの整備を引き続き実施。  
〔三億一四〇〇万円〕

▽公園遊具等整備費 児童公園、都市公園の金網、遊具等の整備。  
〔二二四一万円〕

### 空港対策

▽防音対策 鳥取空港建設にともなう防音対策を昨年に引き続き実施。  
〔十四億九千二百〇万円〕

### 下水道の整備

▽下水道の建設 幸町、吉成、立川ポンプ場の建設をはじめ、千代川左岸の下水道計画の調査も実施。  
〔一九億六〇〇万円〕

▽津ノ井ニュータウン(鳥取新都市)開発整備事業 津ノ井ニュータウンに向かつての幹線下水管の敷設。  
〔四億八〇〇〇万円〕

### 住宅対策

▽公営住宅建替事業 老朽化の著しい二階建ての大森団地二十四戸を四階建てに建て替え。  
〔二億二二二〇万円〕

### 環境整備

▽都市下水路維持管理費 浸水対策として都市下水路・団地水路・公有水路のしゅんせつ、草刈の実施。  
〔七〇六万円〕



都市下水路の整備

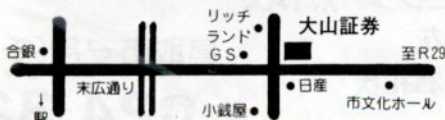
ふえる実感が味わえます

出し入れ自由・1カ月複利

●お申込みは10万円以上1万円単位です。

## 中期国債ファンド

分配率 5,475%  
年



鳥取  
TEL 23-2811

# 大山証券

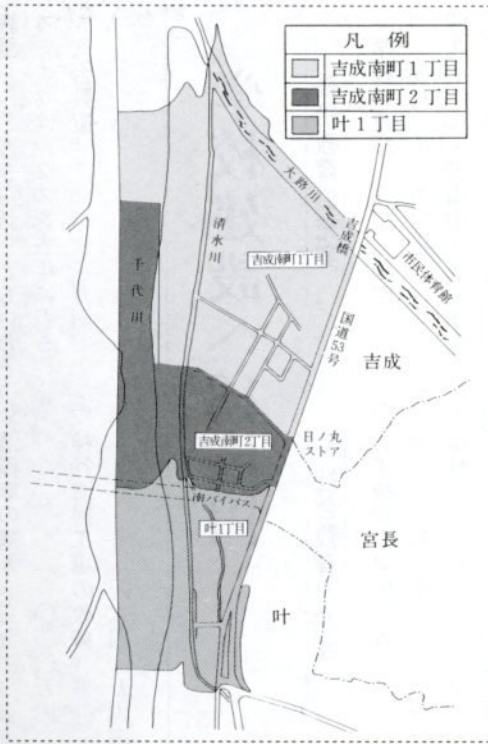
倉吉  
TEL 22-5211



吉成南町1、2丁目と叶1丁目誕生

施行は来月7日から

新しく住居表示制度を導入



交通安全指導員に83人

市は、歩行者や自転車利用者に  
対して、正しい交通ルールを指導  
する交通安全指導員に四月一日付  
で次の八十三人の皆さんにお願い  
しました。新任は二人。再任八十  
一人のうち、十六人は指導員制度  
が発足した四十三年十二月以来の  
指導員です。任期は六十二年三月  
までの二年間。(敬称略)

- 【遷喬】金田重博、沢田亮一(醇  
風)丸山喜太郎、岡崎寿造、山田  
正行【明德】川上功、安田恒雄、  
山本稔、神谷一成、西尾郁孝、木  
下芳和【稲葉山】吉村敬男、吉川  
正敏、稲千勉、福本雅敏、植垣章  
【城北】山田重男、但住哲嗣、山  
本一郎【富桑】中村光明、田川金  
次郎【湖山】星見昭蔵、竹内博、

近年、急速な宅地化によって、  
公称名でない町名が使われている  
吉成、叶地区に、五月七日から「吉  
成南町一、二丁目」「叶一丁目」の  
新町名が誕生します。新町界は道  
路、水路で分け地番も整理して、  
わかりやすい町界名整備を行って  
います。

今回の町界町名変更は、国道五  
十三号以西で、大津川と通称叶団  
地の区域で、約五百四十世帯が対  
象となっています。また、今回の  
町界町名変更に伴い、本市で初め  
て住居表示制度を導入、緊急時に  
も分かりやすく便利になるよう、  
行います。

この町界町名変更に伴う該当の  
戸籍、住民票の住所は、市が職権  
で変更しますが、運転免許証や勤  
務先などへの住所変更の届け出は、  
該当者の皆さんが手続きしてくだ  
さい。

今回、導入する住居表示制度の  
特徴は、①町をわかりやすくする  
現在、複雑に入り組んでいる町  
の境界を、道路、河川、鉄道など  
に移して、わかりやすくし、一定  
の大きさになるよう区画する②街  
区をつくる③町の中を、さらに道  
路などを境にして、いくつかの区  
画に分け、これに順序よく番号(街  
区符号)をつける④住居番号をつ  
ける⑤街区の周囲を右まわりに十  
分ずつ区切り、これに①②③……  
の順に番号をつけ、これをもとに  
住居番号をつける④表示板をつけ  
る⑤さらに、現在地や訪問先がす  
ぐわかるように、各街区の四隅に  
は街区表示板を、各家庭の玄関、  
門柱などには住居番号表示板を取  
り付ける———などです。

なお、市では引き続き吉成の一  
部なども町界町名整備を予定して  
います。

- 松村治美、溝口茂美、小林正文【日  
進】大村寿賀雄、植田和男【修立】  
北村光義、山根末廣【久松】植田  
廉一【浜坂】小林景明、難波豊隆、  
石上郁夫【美保】霜田稔、高田昭  
二、藤岡昭巳、小林茂雄、谷口凱  
繁、石井佐保子、内田信子【面影】  
川上一男、桑村武美、岡本満治【倉  
田】坂根義義、田中良一、田村益  
夫、沢口道雄【大正】坂本勝義、  
古川長保、林美津江【津ノ井】福  
田憲宏、鈴木勝美、鳥山俊夫【美  
和】前田俊雄、鷹藁常忠、藤原政  
恒【世紀】稲本弁市、太田垣直市、  
中根章嘉【湖南】山崎徳太郎、柳  
田盛男【東郷】河原利明、古林伯  
明【賀露】秋本光夫、浜田由明【千  
代水】新田忠夫、角田篤俊【神戸】  
伊輪松雄、池内孝【米里】前田真  
一、野田達男、川口茂、山田一仁  
【岩倉】岡崎秀明、小宮山国光、  
沖田勝美、敦賀幸雄【末恒】麻木  
猛、片山繁雄、田中勇【明治】竹  
内宗一、加藤至時

！真心を真心で御奉仕！

有限会社 イナバ総合葬祭センター

◆ふれあいセンター鳥取=加盟店◆

祝設営・祝、弔リース花輪・祝、弔生花  
神式、仏式祭壇・茶の子、粗供養品・会葬礼状  
病院宅送・霊柩車・マイクロバス

鳥取市安長(千代川西岸)

☎24-3215(代)



# 同和問題 シリーズ

▷93

## 同和教育は家庭から

市街地ブロック同和教育推進協議会

会長 山家 延行 (71)



同和教育は、人としての生き方にかかわる内容を身につけさせることを目的としているにもかかわらず、誤った見方や考え方が、家庭から子どもへ、子どもから友達へと広がっていく例は、決して少なくありません。

○そこで 家庭における同和教育の取り組みとしては――

まず、人権の尊重を口でいくら教えても、親の生き方の中にそれを納得させるものがなくてはなりません。子どもは親の後ろ姿で学ぶ、といわれているように、親自身が人間尊重の生活態度を身につけることに努め、子どもの生活経験をを通して、人を大切にする態度

を身につけさせたいものです。○次に 子どもは、成長するにつれて、人と人のかかわりを具体的な経験をを通して学びます。こうした子どもたちの人間関係が、親の偏見や利己的な考え方によって壊されるようなことがあってはなりません。

「あの町に遊びに行つてはいけません」「あの人と友達になつてはいけません」などといった、不意なひと言は、知らず知らずのうちには偏見や差別を教え、友情の芽を摘み取るにもなります。

したがって、友達が、お互いに手をつなぐことのすばらしさ、磨き合うことの大切さを、体験を通して自覚するように援助することが大切です。

○また 子どもは学校で同和問題について学習します。その学習の成果が、親の誤った見方や考え方で壊されるようなことがあってはなりません。

「同和問題ってどんなこと」「部落差別ってなんのこと」などと質問されて、答えることができなかつたり、「そんなこと知らないよ」と、ろうばいしたりするようなことがあつてはならないと思います。

そのためには、授業を参観したり、社会科の教科書や同和教育資料を読んだりして、具体的な内容を理解し、学習を深めることに努めなければなりません。

### 母の体験を生かして

東中一年 女子

私は、差別について母の体験をもとに話をしてみたいと思います。それは、母の高校時代の友人が同和地区の人を好きになつて苦しんでいた話です。

その人が、適齢期になり結婚したいと言ひだし、家の人が男性の家族を調べたところ、同和地区の人であることがわかりました。そこで、家の人たちは、結婚はだめ、と言つて勧めもやめさせ、家の中に閉じこめてしまいました。母の友人は、どうしてもその男性と結婚したくて、何度も父母に頼んだそうです。でも、だめでした。

親戚の人や私の母たちにも父母を説得してくれるように頼まれ、母は、事の重大さに驚き、どうしようかと迷つたそうです。部落差別のことをよく学習していなかったため、結局その友人に結婚をあきらめるように説得したそうです。

私が母に「結婚させてあげればよかったのに、なぜ？」と言うと、母は「大人の人たちから責められてこわかつたから」と言いました。その後、友人は自殺しようとした。そして、とうとう家を出てしまいました。

今では、その人は男の人といふしよに県外で生活しているそう

すが、親子の縁も切られ、故郷にも帰れず、母の死に目にも会えなかつたそうです。私の母は、「今考えると、なんにもしてあげられなくて、残念だ」と言っています。私の母の立場だったら同じことをしたかもしれません。しかし、差別について学習していくうちに、部落差別は何の根きよもなく、人間がつくつた差別だということが、だんだんわかり始めました。母の話聞きながら、部落差別は本当に根強く厳しいものだ、と強く感じました。今、学活や道徳の時間に学習している差別の学習を、もっと深く学習して、身近な差別はもとより、人の命をも絶つ部落差別をなくしていくように努力したいと思います。皆さん、この問題をただ、差別を受けている同和地区の人たちだけの問題としなくて、自分自身の問題として考えていこうではありませんか。

『夜明け』から

### おわびと訂正

三月十五日号、「人権コーナー」に掲載の、足鹿寛、竹本節氏などの応援弁士を迎え、とあるのは、米沢謙一、村上吉蔵、村松保之氏の誤りでした。おわびして訂正します。



土地ですか、建物ですか  
買いたい人も、売りたい人も！

総合不動産業

株式会社 **湖東商事**

鳥取市瓦町351番地 ☎(23) 0481(代)



軽視してはいませんか!!  
**白アリ**の恐怖!

◆信頼の10年間保障  
◆10年間の定期点検

無料点検実施中!

●シロアリ防除●木材防腐システム

山陰白蟻工業 株式会社

鳥取営業所/鳥取市興南町61-2 ☎085724411  
本社/松江



# 59年度教育論文優秀作品

学校教育、家庭教育、社会教育などに関する思索、研究、提言などを一般から募集した、五十九年度「教育論文」の入選作品が決まりました。応募点数は十八点で、そのうち七点が優秀作品として入

学校教育、家庭教育、社会教育 選しました。

キャンパス学習の意義 入選作品のうち、岩倉小六年担当の松尾不二男、西尾恵子、川口道幸教諭の共同論文「手づくりキャンプを実施して」を紹介いたします。

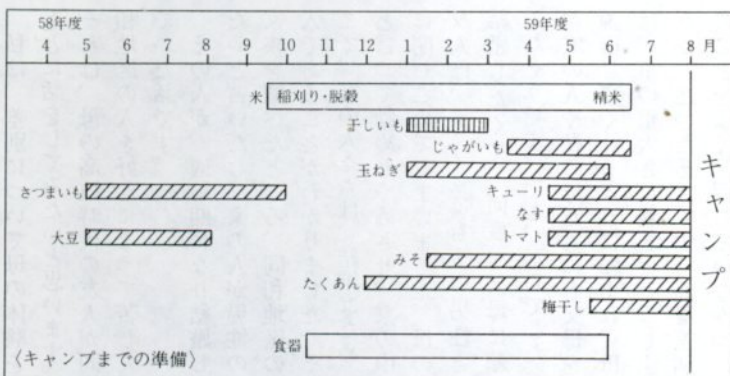
## 「手づくりキャンプ」 自主的な活動を導き育てる

この様な過去のキャンプの反省のもとに、本校の目標である「夢・チャレンジ・創力」を生かした「手づくりキャンプ」を計画した。手づくりキャンプでは、必要なものやキャンプ中の活動内容などに児童の創意工夫を盛りこみ、自主的な活動を導き育てることをね

キャンパス学習の意義 入選作品のうち、岩倉小六年担当の松尾不二男、西尾恵子、川口道幸教諭の共同論文「手づくりキャンプを実施して」を紹介いたします。

とほなんだろうか。耐久生活の体験、自主活動の育成、友達同志の親ばくを図る等々、いろいろと挙げる事が出来るが、はたしてこのような意義に沿って、キャンプ活動が実施されているだろうか。すべてを指導者が計画準備したなかで、キャンプという既成概念の枠にとらわれた児童活動を消化することで終わってはいないだろうか。

キャンパスの楽しみの中に食事がある。幸い本校には地区住民のかたの厚意で借りることの出来た学校園があるので、食事の材料となる野菜をつくることにした。種類の決定は、時期的な考慮を要するため、教師の助言を必要としたが、話し合いの結果、米・野菜づくり、食器づくり、みそづくり、という大きな柱を立て、下図のよ



うな計画で準備を進めた。  
 へ米づくりへ かまを持った経験のない子や稲を束ねたこともない子どもたちであったが、刈り取って干した稲穂を眺めては満足気であった。足踏み式脱穀機で五十八きのみみを収穫、一部の玄米を一升瓶と竹棒を使って精米した。休憩時間など、瓶をはさんで精米に精を出す光景が見られ、昔の人々の苦しさを味わったようである。

と考えるしいもをつくることにした。出来あがりには、ずいぶん堅いものであったが、かびは少しも出さず、おやつ代わりになって好評であった。▽じゃがいも▽種いもを持参し、三月中旬に植え、七月に二十きもの収穫があった。▽玉ねぎは一月に苗植えをした。成長があまり芳しくなく心配したが、百十個ほど収穫することが出来た。▽きゅうり・なす・トマトは五月に苗植えをした。周囲の畑のものと比較すると、決して大きな幹とは言えないが、夏休み前から収穫を始めた。当日は多くの量が必要となるため、その保存に苦労した。草取り、暑い中での水やり作業などを通して、働くことのつらさ、喜びを体験したと思う。

へみそづくりへ 学校園でとれた大豆を材料とし、豆落とし、選別を行い、みそづくりに取りかかった。PTA学年親子会を利用し、お母さんを講師に十きほどのみそをつくった。手前みそながら、すばらしくおいしいものが出来た。

へ食器づくりへ 竹を用いて、器、はし、スプーンづくりを行った。図工やゆとりの時間、放課後を利用しての作業であった。

その他、たくあんづくり、梅干しもつくった。運動場のポプラの伐採された枝を、キャンプファイヤー用、食事のたき木用として束ね、準備をすべて終え、キャンプ

鶏鳴塾

## 中学 1・2・3年生

(夜間の補習生徒)

# 受付中

照会は、鳥取市若桜町50 電話 22-6896 (代表) へ



当日を待った。  
すべての活動を児童中心とし、よほどの事がない限り、教師は手を出さない約束で、キャンプを開いた。

開村式の後、テント張りをしたが、好天気続きで土が硬く、ベグが入らなかつたこともあり、暑い中で作業は、初めて経験する児童にとつては大変だつたようである。続いて、火おこしに挑戦した。マッチやレンズを使わない原始的な方法であるが、一か月以上前から研究を始めるグループもあつて、結果を注目した。煙が出

ていったものの、結局は火おこしに失敗した。しかし、その後、休みの自由研究で着火に成功した児童が現われたのは喜ばしいことであつた。

食事づくりは、学校園で収穫した野菜を等分に分け、それをもとに各班で自由に計画した献立でつくつた。その際、二分分としてマッチ六本を配つたが、着火に失敗して心細い思いをしている班、風向きを考えないため、火が着かないで煙ばかり出している班など、さまざまであつた。

の手でつくつた料理を味わいながら楽しい食事が出来た。児童の自主的な活動で進め、ほとんどが手づくりのキャンプであり、困難も多かつたが有意義で収穫も多かつた。事後の感想文では「とても苦しかつたけど楽しいキャンプだつた」というのがほとんどの児童の気持ちであつた。中には「タイムトンネルをくぐつて原始時代にもどつた。ぼくは、電気がまもなく、テレビもない、こんなたいくつで不便な生活を、昔の人々はよくやつたものだ、と思いました」と述べているが、このように感じとつてくれたことは、手

苦心の結果、決しておいしいといえるものではないが、自分たちが

づくりのキャンプの成果の一つではないかと考えている。  
校庭で実施するキャンプは、最適とは言えないまでも、期日の変更、天候による延期の心配もなく計画通りに実施できる。また、全職員でキャンプの指導態勢をとることが出来るなど、いろいろな条件を満たすことが出来たように思つた。

実践後の反省を今後も改めていかなければならないし、手づくりの内容もまだ十分ではないので、更に深めていく努力をして、いっそう充実したキャンプにしていきたい。

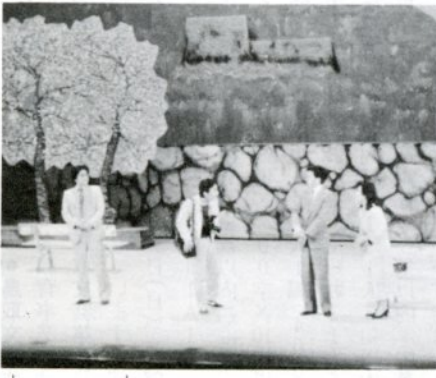


### 第1回市民劇「鳥取有情」

## 最後に「ふるさと」大合唱

ら鳥取に赴任してきた若い新聞記者とふるさと運動に携わる地元

若者や老郷土史家らの出会いを通して、鳥取に住む人たちの様々な生活観や四季折々の哀歓を描き、鳥取人のふるさと賛歌をダイナミックに表現したものです。劇の間には「ふるさと」「春の小川」「おぼろ月夜」などの曲を市民合唱団や市少年少女合唱団が歌うなど、ミュージカル風な演出が凝らされていきました。



第一回市民劇「鳥取有情」で熱演する出演者ら（文化ホールで）

市民劇上演にあつては、去年二月に脚本執筆を依頼して以来、八月には上演実行委員会（石田弥寿夫委員長、十人）結成、一般公募による出演者のオーディションなどを経て、丸一年かかつてこの日の上演となりました。正  
公演は三幕四場で、主役の新聞記者役の田中利さん（三〇）やデザイナー役の前田美雪さん（二四）ら約二百人が出演。しゃんしゃん傘踊りや貝殻節踊りなども披露され、最後は出演者、観客全員が「ふるさと」を合唱しました。  
文化ホールは、第二回の市民劇を六十一年に上演する計画で、十月三十一日まで上演脚本を募集しています。

マイホームは土地から **鳥取南団地** 好評分譲中!!

●お問い合わせは ☎ (0857) 26-6866 現地までご案内いたします。

●所在地/鳥取市大覚寺178番地外 ●総区画数/236区画

鳥取県知事免許 2 第552号 (社団法人) 鳥取県宅地建物取引業協会会員

〈事業主〉 **舎吉田興産株式会社**

鳥取市東町2丁目222(福田ビル2F) ☎ (0857) 26-6866

鳥取南団地

●最高価格帯 9,960,000円 ~ 18,590,000円  
156.79坪 (47.01坪) 285.95坪 (86.00坪)

●標準価格帯 1,200万円台 6区画  
156.79坪 (47.01坪) 坪当り 7215,000円

●最低価格帯 1,000万円台 4区画

鳥取駅より車です5分!!





60年開催

10月20日～25日

明日へ向かってはばたこう

# わかとり国体

「明るく美しく豊かなまち鳥取」をめざそう

60年開催



11月2、3日

はばたこう  
夢と希望の  
輪をひろげ

第21回全国身体障害者スポーツ大会

## \* わかとり大会 \*

### 青年大会に参加を

5月26日(日)に市民体育館などで開催する市青年大会(スポーツ大会)の参加チームを募集しています。種目はバレーボール、バスケットボール、バドミントン、卓球、剣道、軟式庭球、柔道、相撲の8種目。30年4月1日以降に生まれ市内に勤務している人で、参加を希望する人は4月30日(火)までに市教委社会教育課へ。

### 鳥取文芸作品募集

市社会教育事業団は次の要領で、鳥取文芸第7号の作品を募集しています。締め切りは6月30日(日)。(部門と点数)創作 1人1編(4000字×30枚以内)▽随筆 1人1編(4000字×10枚以内)▽詩 1人1編(4000字×2枚以内)▽短歌 1人5首以内▽俳句 1人5句以内▽川柳 1人5句以内(応募原稿)創作、随筆、詩は4000字詰め原稿用紙で、短歌、俳句、川柳は官製ハガキを使い、部門、住所、氏名、年齢を明記(応募資格)市内と市周辺に住んでいるか、勤務先のある人(あて先、問い合わせ)片原3丁目120、富本純一さん(☎2212040)へ。

### 市民農園利用申し込みの受け付け

徳吉、安長、里仁地内の市民農園の利用申し込みを受け付けます。利用料金は、33平方メートルで年額1700円、66平方メートルで同3000円です。(とき)継続申し込み 4月22日(月)～24日(水)▽新規申し込み 4月25日(木)～27日(土)、午前9時～午後3時(27日は午前11時まで)(ところ)市役所1階ロビー

### 住所が変わったら郵便局にも転居届を

郵便局へ転居届を出すと、向こう1年間、旧住所あての郵便物を新住所へ転送します。転居届の用紙は、市内各郵便局か市役所市民課窓口にあります。

### 消火栓のスタンドパイプを取り替えます。

市内の消火栓の口金をワンタッチ式(町野式)に取り替えています。取り替えが終了した地区は、スタンドパイプを交換しますので、総務課行政係(☎市役所内線231)へ連絡してください。

### 電話の移転手続きは早めに

4月は転勤などで引越しのシーズンです。引越しの日が決まったら、早めに電話の移転手続きをしましょう。問い合わせはNTT鳥取電報電話局(寺町、☎2312141)へ。

### 因幡国庁跡

政治、軍事の中心地



25



国府町が「万葉のふるさと」としてPRしているところで、古代における因幡の政治、軍事の中心地。各時代の国司がおむね四年ごとに常駐して統治した。天平宝字二年(七五八年)には大伴家持が因幡守として赴任、そのときの歌「新しき年の始の初春の今日降

る雪のいや重け吉事」が「万葉集」の最後に収められている。自然石に刻まれたこの地の歌碑は大正年間の建立。近くに国分寺跡もある。 岩美郡国府町中郷 文・鷺見 貞雄 (鳥取民話研究会会長) きりえ・紙原 四郎 (日本きりえ協会会員)

### 水道

届け出は忘れずに

水道局への届け出は次のような場合に必要です。忘れずに届け出てください(電話でも受け付けます)。 転出、転入するとき▽家の

取り壊しで水道を廃止するとき▽使用者名義を変えるとき なお、水道料金を金融機関で口座振替している人で、使用者名義を変更すると、自動的に集金制に変わります。改めて金融機関に届けてください。詳しくは水道局(上町、☎2311601)へ。

# '85 春の下取りセール

好評開催中! 《5月/15日(水)まで》

ガステーブルコンロ

ガス炊飯器

ガス湯沸器



もちろん、下取りがない場合も「特価販売中」です。ご相談下さい。

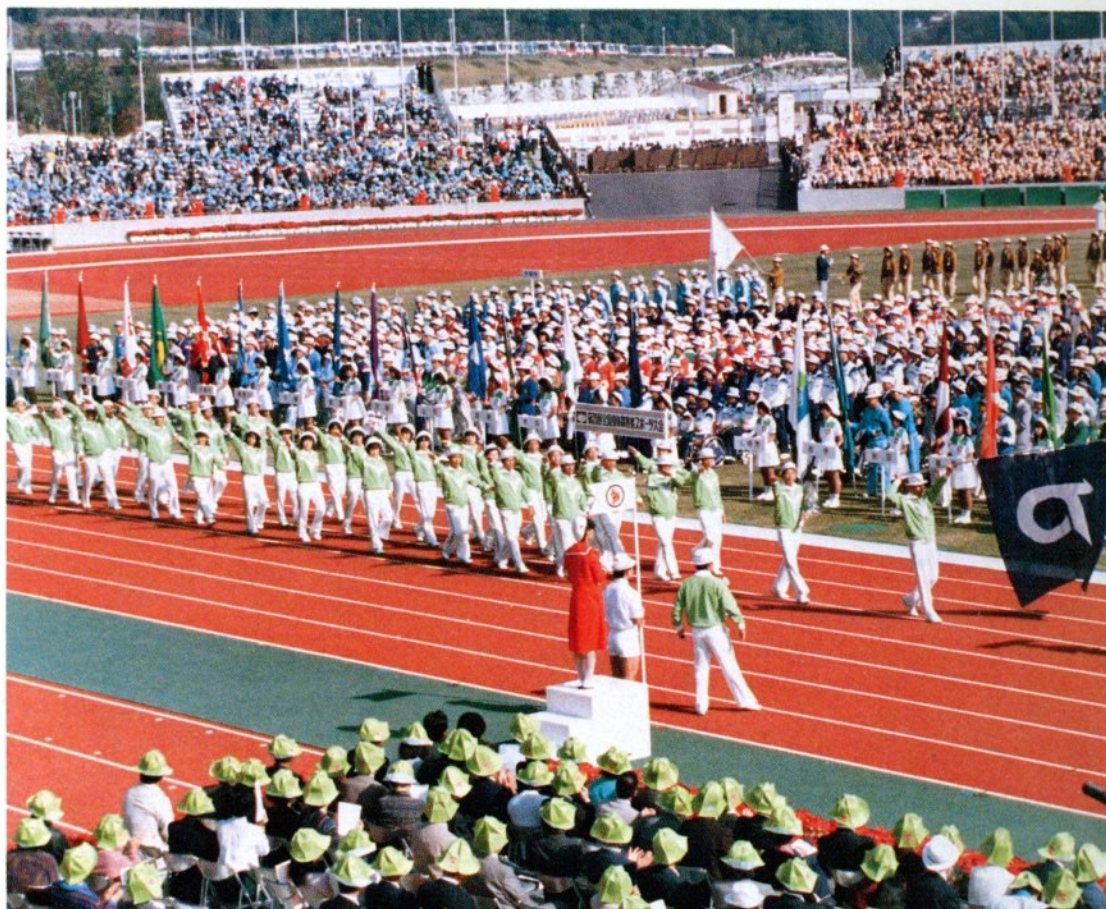
## 鳥取ガス

☎23-3131





# 全国身体障害者スポーツ大会



去年10月27日に奈良市で開かれた「わかくさ大会」の鳥取県選手団の入場行進

はばたこう 夢と希望の 輪をひろげ

11月2日(土)、3日(日)「わかとり大会」開催

## 市民みんなで温かい歓迎を

鳥取市長 西尾 優



「はばたこう、夢と希望の輪をひろげ」をスローガンに、第二十一回全国身体障害者スポーツ大会「わかとり大会」が十一月二日(土)三日(日)の二日間にわたり、布勢総合運動公園をはじめ市内の七会場で開催されます。

この大会は、身体の不自由な人がたがスポーツを通じて、自らの障害を克服し、明るい希望をもつてたくましく生きていく能力を育てるとともに、多くの市民との触れ合いのなかで、身体障害者に対する正しい認識を深めることを目的としています。

この大会には、全国から選手、役員等が約二千五百人参加されます。この大会の大きな特色は、できるだけ多くの身体障害者が参加できるよう、個人競技には一生涯に一度しか出場できないことです。従って選手にとって、この「わかとり大会」が生涯に一度の晴れの舞台となり、大きな期待と不安を抱き参加されることと思います。

私たち鳥取市民は、鳥取の美しい自然そのままの温かい素朴な心遣いで、全国からおいでになる皆さんを迎え、励ますことにしたいものです。何よりの歓迎は、自然に振る舞うなかで、温かい親切な思いやり、優しい呼びかけのあいさつなどによる心の触れ合いこそが大切であり、心からの歓迎によって広げていく友情の輪こそ、やがて大きな愛の輪となっていくことを確信いたします。そして、このかたがたに「鳥取は本当に良いところだ、まだ来ていない人々にこの感動を、すばらしい印象をぜひ伝えてやりたい」と帰っていただきたいものです。私たち鳥取市民にとっても、この「わかとり大会」は半世紀に一度の大会であり、生涯に一度の大会です。この大会が選手はもちろん、市民、県民にとって一生忘れることのできない良い思い出となる大会に成功することを心から祈念いたしますとともに、市民皆さんの御参加・御協力を切にお願い申し上げます。



# わかとり国体秋季大会直後の、11月2日(土)・3日(日)の2日間、第21回全国身体障害者スポーツ大会「わかとり大会」が開催されます。全国から参加する身体障害者の皆さんを真心をもって迎えましょう。

昭和三十九年、東京オリンピック大会の直後、世界二十二か国の身体障害者が集い、「東京パラリンピック大会」が開催されました。その第二部として、全国から四百八十人の身体障害者が参加して国内大会が開かれました。これを契機として、身体障害者スポーツに対する国民の関心が急速に高まり、四十年の岐阜国体から毎年国体開催後、その県で開かれることになりました。

今年、鳥取で開催される「わかとり大会」は二十一回目の大会となります。

昭和三十九年、東京オリンピック大会の直後、世界二十二か国の身体障害者が集い、「東京パラリンピック大会」が開催されました。その第二部として、全国から四百八十人の身体障害者が参加して国内大会が開かれました。これを契機として、身体障害者スポーツに対する国民の関心が急速に高まり、四十年の岐阜国体から毎年国体開催後、その県で開かれることになりました。

## 大会のいきさつ

## 大会の特色



「車いすスラローム」=車いすの操作が勝敗の決め手。みごとな操作で次々に関門を突破する。

## 競技のあらまし

〈陸上競技〉 身体障害者のための独特な競技種目としては、次のものがあります。▽障害急歩▽肢体不自由者が幅・高さ・くぐり・階段など障害物のある八十メートルコースを歩き、その所要時間を競う▽スラローム▽車いす使用者が十八の旗門と三つの障害物のある全長百十メートルのコースを前進、後進などの定められた動作で通過し、その所要時間を競う▽盲人六十走▽視覚障害者が鐘の音をたより六十メートルの直線走る▽やり正確投▽肢体不自由者が幅二メートルの定められた投てき範囲内の中でより遠くに投げて、得点を競う。

〈水泳〉 ルールは健常者の場合と同じ。ただし、障害によってスタートは水中から行ってもよく、この場合、片手あるいは両手を出発端壁またはスタート用取っ手に置き、出発合図により、手を放して泳ぎ始める。

〈卓球〉 視力を失った人でも卓球ができるように、と鉛のつぶが入った球を使用して競技する。音をたよりにボールの位置を感じとり、ネットの下を転がして交互に打ち合い、得点を競う。

〈盲人野球〉 一チームは十人からなり、うち四人は全盲と決められている。ボールはハンドボール用のものを使用。アイマスクをした全盲の投手は捕手が手をたいて知らず方向目指して転がす。投球は、打者がコース、スピードを判別するため、三回以上バウンドしなければストライクにならない。ベースは、危険を防ぐため、各塁に走塁用と守備用の二個ずつがあり、また全盲の野手がゴロを捕球したときは、フライキャッチと同じで、アウトになる。

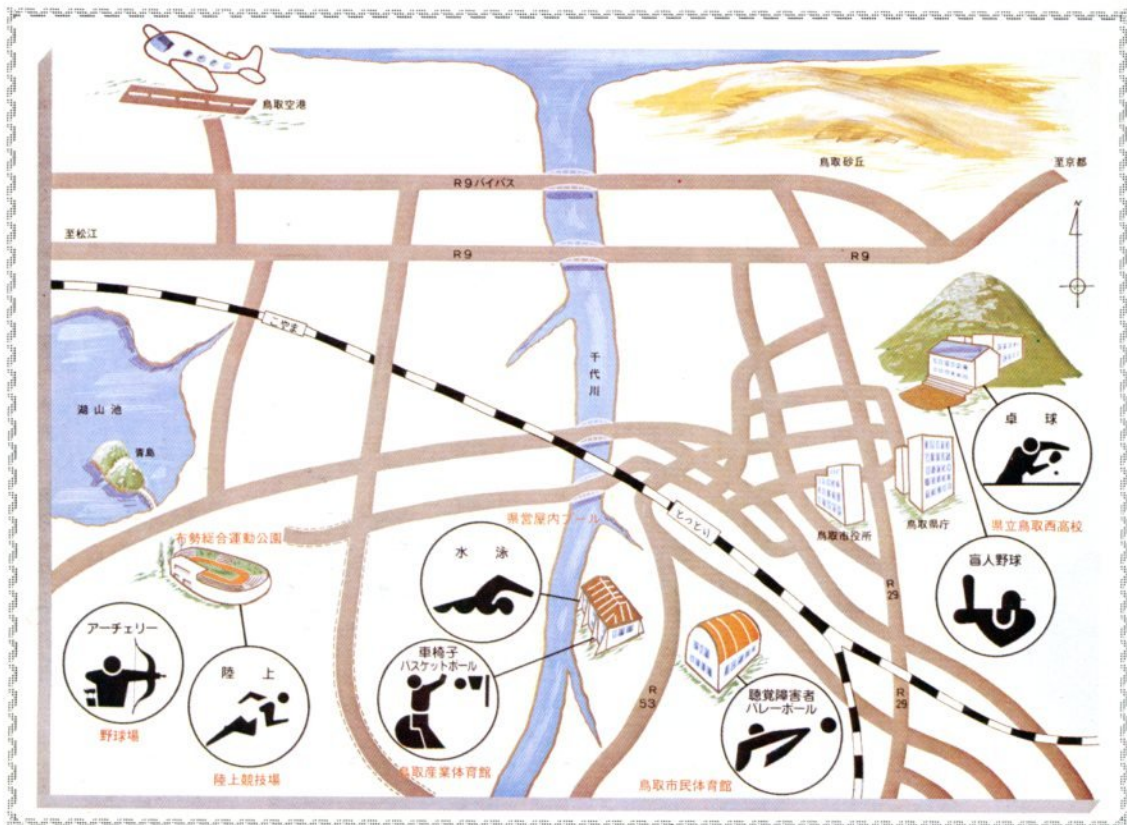
〈アーチェリー〉 アーチェリー競技は、身体障害者がなんのハンディもなく健常者と対等に競技できるスポーツで、国体などの競技会で活躍している選手もいる。競技は二種目あり、三十メートルと五十メートル離れている八十メートルの標的に矢を射て、その得点で順位を競う。

〈車いすバスケットボール〉 ルールは、一般のバスケットと同じ。一チーム五人の車いす選手が、高さ三・〇五メートルのゴールにボールを投げ入れ、得点を競う。車いすは身体とみなされ、このため、車いすを操作する技術が勝負の大きな決め手となる。

〈バレーボール〉 この競技は、第十八回松江大会から新しく採用された。競技ルールは一般と全く同じで選手はろうあ者が主体となり、難聴の選手も二人参加できる。耳の聞こえない選手が手話で意思疎通を図り、チームワークを強める。



競技種目と会場



5月19日(日)、26日(日)に  
リハーサル大会を開催

第二十一回全  
国身体障害者ス  
ポーツ大会「わ  
かとり大会」は、  
十一月二日(土)  
三日(日)の二日  
間、上図の会場  
で開かれます。  
この大会を万全  
の態勢で臨み、  
多くの市民の皆  
さんに身体障害  
者スポーツ大会  
への理解と協力  
を得るため、五  
月十九日(日)と  
二十六日(日)にリハーサル  
大会を開催します。

競技の観戦はもとより、  
身体障害者への心遣いを身  
につける絶好の機会です。  
一人でも多く観覧しましよ  
う。

リハーサル大会の日程は  
次のとおりです。

〔五月十九日〕 聴覚障  
害者バレーボール 市民体  
育館▽車いすバスケットボ  
ール 鳥取産業体育館▽盲  
人野球 西高グラウンド▽  
アーチェリー 布勢総合運  
動公園野球場▽水泳 県営  
屋内プール▽卓球 西高体  
育館、講堂

〔五月二十六日〕 陸上

競技 布勢総合運動公園陸上競技  
場

写真(左)は、大会本番に向けて  
猛練習をするソフトボール投競技  
 倉吉市営陸上競技場で



大会本番に備え、練習にも熱が入  
る。車いすバスケットボール 県  
身体障害者福祉センター体育館で  
。

進むボランティア活動

大会を成功させるためには、多  
くのボランティアの協力が必要で  
す。その中には、選手団の便宜を

図り、観覧者に対し手話を行って  
大会の円滑な運営を助けるコンパ  
ニオンがあります。コンパニオン  
には、鳥取看護専門学校、歯科衛  
生専門学校、保育専門学校、倉吉  
総合看護専門学校、鳥取女子短大  
の学生三百五十九人がその大役を  
果たすことになりました。

選手団の歓送迎はもちろん、選  
手の付添い、介助、案内、誘導、  
開閉会式、競技会場での手話通訳  
や表彰の補助にあたります。

コンパニオンたちは手話講習会  
をはじめ、車いす介助の講習など  
で本番に備えています。



車いす介助の講習会 (身障者福祉センターで)



# 広げよう県民運動の輪

この大会は、何よりも市民の皆さんが全国から参加される選手をはじめ、介添え及び、役員のかたがたを心から温かく迎えることによつて成功するものと思ひます。一人でも多くの県民の皆さんが、この大会に何らかの形で参加していただき、これを一つのきっかけ

として、身体障害者のかたがたに対し理解を深め、広く社会福祉向上を図る県民運動の輪が、よりいっそう大きく広がることを願つていひます。現在、この大会の県民運動推進協議会が設置され、真心で迎える運動を進めていひます。

## 身体障害者へのエチケット

身体に障害をもつ人が本当に困つているときや、援助を求められたときは、快く手を貸してあげましょう。

### 目の不自由な人に

#### 案内は腕を貸し半歩前を



まず声をかけ握手をしましょう。そして何が必要なのか卒直に聞いてください。

●方角や場所は右左前後、何メートルと具体的に説明しましょう。

●案内は腕を貸して半歩前を歩きましょう。

●部屋に目の不自由な人がいるときは、必ず声をかけて出入りしましょう。

●お金は単位を言いながら一枚づつ渡ししましょう。

●食事のときは、食器の位置と内容を小声ではっきりと説明しましょう。

●いすに案内するときは、相手の手をいすの背に触れさせて確認させてあげましょう。

### 耳の不自由な人に

#### じっくりと耳を傾むけて



●耳の不自由な人といつても、まったく聞こえない人と難聴の人がいます。耳の不自由な人の発音は、初めての人には聞きとりにくいことがあります。じっくりと耳を傾むけて聞きましょう。

●耳の不自由な人の多くは、あなたの口の動きを読みとることができません。ジェスチャーを交えながら正面から口を大きく開いて、はっきり、ゆつくり話ししましょう。

### 手足の不自由な人に

#### 松葉づえの人に



手足の不自由な人が街角などで困つていたら、まず声をかけてください。そして一人で手伝うのが無理だったら、通りがかりの人に協力を求めましょう。

●足の不自由な人は、階段や段差の昇り降り、乗り物の乗り降りが苦手で、時間もかかります。無理に急がせないでください。運転する人は、乗り降りをよく確かめてから発車しましょう。シルバースーツでなくても席を譲りましょう。また声をかけて荷物などを持つてあげましょう。

●手の不自由な人は、ポケットからお金や切符、定期券などの出し入れが苦手ですから、急がせないで待ちましょう。

## 敬生寮寮生たちが「愛の贈り物」を制作



●車いすを使っている人は、段差が苦手で、段差を上げるのに困っているのを見かけたら、前輪を少しあげるようにして押してあげてください。また段差を降りるのに困っているのを見かけたら、

車いすを後向きにして、後輪を降ろしてから引いてあげてください。また、階段の場合には二、三人で静かに持ち上げ、上りは前向きに、下りは後ろ向きで運んであげましょう。

全国から参加する約二千五百人の選手、役員、介助者のかたがたに郷土の特産品をはじめ、手作りの品など、真心の込められた贈り物をしよう、と多くの団体でその準備が進められています。市立敬生寮では、十人のお年寄りたちが、全国の身体障害者の方々に喜んで



敬生寮のお年寄りたちが全国の皆さんに、「愛の贈り物」の制作に取り組んでいる(上)。右は完成した「雪つ子」



# とっとり市議会だより

市章



第48号

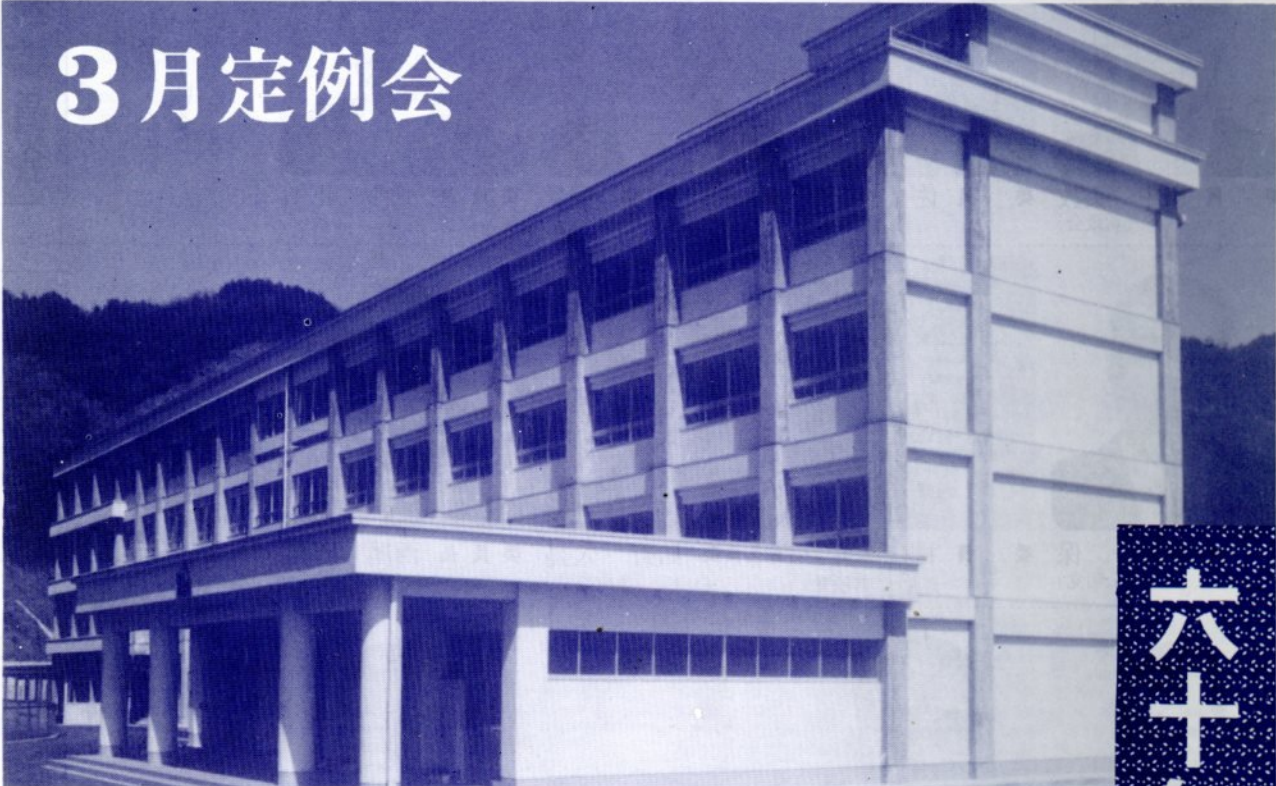
編集・発行 鳥取市議会事務局

### 市勢メモ

昭和60年4月1日 現在

人口計	135,814
男	66,233
女	69,581
世帯数	42,134
面積	237.29平方*

## 3月定例会



この四月開校した中ノ郷中学校

# 六十年度予算決める

### 前年度比6.8%の伸び

## 一般会計291億8,900万円

三月市議会定例会は、三月十一日から二十六日までの十六日間の会期で開かれ、市長提出の六十年度一般会計予算を初め自転車の放置の防止条例など五十二議案、また議員提出の智頭線の早期着工に関する意見書など四件をいずれも原案のとおり可決した。六十年度一般会計当初予算は、総額二百九十一億八千九百万円で対前年六・八割の伸びと国体開催年の取り組みもあり積極的な予算編成となっている。また特別会計百四十億五千六百七十二万円、企業会計五十六億三千九百三十八万六千円を合わせた市の予算総額は、四百八十八億八千一万三千円と全体でも対前年比七・三割の伸びの予算が編成されている。

西尾市長は、議案説明の冒頭に所信の一端を次のように述べた。(要旨)

市政を担当以来三年目となったが、この間国からの交付税はマイナスと厳しいものがあつたが、本市の大型プロジェクトも具体化に向け前進ができ、その他の施策も順調に進捗できた。これも各位の温かいご支援によるものでお礼を申し上げる。今年はいよいよ国体開催年を迎え、皆さんのご協

### 国体を成功させよう



# 委員会委員

3月定例議会から  
各委員会の委員構成  
が異動し、下記のとおりとなった



委員 田中 英教  
(新国会)



委員 佐々木 紘一  
(新国会)



副委員長 竹内 恒次  
(新国会)



委員長 河西 正治  
(新国会)

総務部・企画部・  
選挙・監査等  
に関する事。

## 総務委員会



委員 中野 保  
(公明党)



委員 村口 英子  
(共産党)



副委員長 飴野 久嘉  
(新国会)



委員長 西尾 義昭  
(民社党)

福祉部・  
教育委員会  
に関する事。

## 民生委員会



委員 福田 鷹幸  
(新国会)



委員 谷口 俊男  
(社会党)



副委員長 斧谷 寅之亮  
(新国会)



委員長 村川 和夫  
(公明党)

商工農林部・市立  
病院・国民宿舎  
に関する事。

## 商工農林委員会



委員 太田 垣富男  
(新国会)



委員 藤原 南山  
(公明党)



副委員長 山田 弘  
(新国会)



委員長 上根 帛蔵  
(新国会)

建設部・下水環境部・  
水道事業  
に関する事。

## 水道建設委員会

鳥取空港整備事業の促進  
に関する特別委員会  
鳥取空港の整備促進を  
図るためのもの。  
委員長 岡本 善徳  
副委員長 井上 幸喜  
委員 宮脇 準一  
河西 正治  
松本 芳彬  
高垣 幸寿  
太田垣富男  
足立利喜雄  
中山 政一  
村川 和夫

鳥取新都市開発整備事業  
調査特別委員会  
津ノ井ニュータウン事  
業に関する事項などの調  
査、検討を行う。  
委員長 寺垣 恒男  
副委員長 渡部 万亀造  
委員 谷口 俊男  
渡辺喜八郎  
福田 鷹幸  
伊藤 昭二  
斧谷寅之亮  
上根 帛蔵  
村川 和夫  
岩城 正美  
飴野 久嘉

## 特別委員会



**常任委員会** 行政の高度化、多様化に対応し、それぞれ所管事項について調査するとともに、提出議案、請願、陳情等を審議する。議員はどれか一つの常任委員会に所属する。

**特別委員会** 特に重要な事件や臨時的な事件等について、いろいろ調査、審議を行う場合に設置される。

# 常任・特別



委員 岡本 善徳 (新政会)



委員 藤原 繁義 (社会党)



委員 太田 吾郎 (公明党)



委員 高垣 幸寿 (社会党)



委員 伊藤 昭二 (共産党)



委員 井上 幸喜 (社会党)



委員 竹内 直光 (新政会)



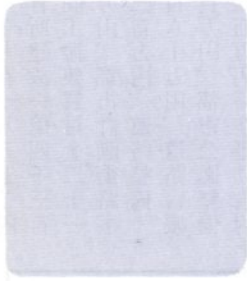
委員 渡部万亀造 (新政会)



委員 宮脇 準一 (新政会)



委員 渡辺喜八郎 (新政会)



委員 寺垣 恒男 (新政会)



委員 木下 金治 (新政会)



委員 松本 芳彬 (共産党)



委員 広田喜代治 (新政会)



委員 船越礼次郎 (新政会)



委員 前田 俊政 (社会党)



委員 岩城 正美 (社会党)



委員 中山 政一 (新政会)



委員 足立利喜雄 (新政会)

## 議会運営委員会

議会運営委員会  
議長の諮問に応じ、議会の円滑な運営を図る。

- 委員長 船越礼次郎
- 副委員長 太田 吾郎
- 委員 山田 弘
- 委員 宮脇 準一
- 委員 竹内 恒次
- 委員 岡本 善徳
- 委員 藤原 繁義

水資源並びに水道事業に関する調査特別委員会  
水資源の確保、給水区域の拡大、水道事業の運営に関する事項などの調査、検討を行う。

- 委員長 岡本 善徳
- 副委員長 竹内 直光
- 委員 田中 英教
- 委員 広田喜代治
- 委員 河西 正治
- 委員 松本 芳彬
- 委員 足立利喜雄
- 委員 中山 政一
- 委員 藤原 繁義
- 委員 岩城 正美
- 委員 太田 吾郎

竹内 恒次



収 入	科 目	予 算 額
	市 税	119億 円
国・県支出金	62億 865万	
地方交付税	26億9,600万	
市 債	19億2,190万	
分担金・負担金	7億2,119万9,000	
使用料・手数料	5億7,768万2,000	
繰 入 金	5億 315万9,000	
その他交付金	4億8,180万	
財 産 収 入	1億7,655万7,000	
そ の 他	40億 205万3,000	
計	291億8,900万	

### 昭和60年度一般会計当初予算

予算総額 291億8,900万円

支 出	科 目	予 算 額
	土 木 費	64億9,014万2,000円
民 生 費	55億4,408万3,000	
教 育 費	34億7,346万3,000	
公 債 費	31億 503万4,000	
総 務 費	30億7,032万1,000	
商 工 費	27億7,168万3,000	
農 林 水 産 費	21億1,940万2,000	
衛 生 費	15億1,228万5,000	
消 防 費	6億7,273万8,000	
議 会 費	2億9,758万	
労 働 費	1億3,026万9,000	
子 備 費	200万	
計	291億8,900万	

力で本番に向け最後の調整段階を迎え、質素ななかにも心のかよい合う立派な国体を成し遂げたい。鳥取空港は、国体までにジェット就航を、津ノ井ニュータウンはこの秋には造成工事に着手の予定、さらに企業誘致にも今後一層の努力を傾注したい。

国は目標とする財政再建を貫くため六十年度は国庫補助金のカットの措置を行い、社会保障費を初め下水道、学校建築、街路事業費等の削減など地方財政はまさに正念場にたたき込まれている。本市の場合六億円からの影響を受ける。しかし市民生活に影響を及ぼす福祉、

教育などの行政水準の維持には全力で取り組み、また国体についても市民生活にさわがせがないよう厳しい情勢ではあるが、健全財政の堅持に努めた。また総合開発計画を指針として市民生活の安定と福祉の向上を確保するとともに、新しい時代に即応した施策にも配慮し、行政費の節減合理化を図りつつ重点的かつ効率的な予算編成を行った。又関係機関とも十分連携をはかりながら全職員が一丸となって最善の努力を尽したい。

おもな事業として、わかとり国体・身障者スポーツ大会費六億二千二百二十七万二千円、老人医療助

成三十九億八千七百八十五万円、またから保育所建設一億四千三百五十万円、商工振興貸付金二十一億九千六百万円、都市計画街路事業二億七千三百万円、道路整備・改良費五億六千万円、道路台帳一億二千七百万円、都市公園整備費三億一千四百万円、空港防音対策十三億五千七百七十七万二千円、下水道建設事業十九億六百万円、新都市開発整備四億八千万円、公営住宅建設二億二千二百九十九万六千円、学校建設十二億八千三百三十六万七千円等が措置されている。条例関係では、自転車の放置防止の条例等の制定、改正が行われた。

昭和60年度特別会計当初予算		住宅資金貸付事業費	5億0,549万 円
予算総額 140億5,162万7,000円		水洗便所改造資金貸付事業費	3,363万
土地区画整理費	5億0,985万 円	土地取得費	1,637万8,000
下水道事業費	42億6,700万	住宅用地造成費	2,799万4,000
簡易水道事業費	1,693万5,000	墓苑事業費	1,000万
と畜場費	1,788万	昭和60年度企業会計当初予算 予算総額 56億3,938万6,000円	
公設地方卸売市場事業費	1億1,678万		
駐車場事業費	1,170万	水道事業会計	27億7,512万 円
国民健康保険事業費	43億3,759万	病院事業会計	26億5,253万1,000
老人保健費	40億1,650万	国民宿舎事業会計	2億1,173万5,000
老人・障害者住宅整備資金貸付事業費	1億6,390万		

### 提出議案

- 第1号 <二月臨時会> 市道の路線の認定について
- 第2号 <三月定例会> 60年度鳥取市一般会計予算
- 第3号 60年度鳥取市土地区画整理費特別会計予算
- 第4号 60年度鳥取市下水道事業費特別会計予算
- 第5号 60年度鳥取市簡易水道事業費特別会計予算
- 第6号 60年度鳥取市と畜場費特別会計予算
- 第7号 60年度鳥取市公設地方卸売市場事業費特別会計予算
- 第8号 60年度鳥取市駐車場事業費特別会計予算
- 第9号 60年度鳥取市国民健康保険費特別会計予算
- 第10号 60年度鳥取市老人保健費特別会計予算
- 第11号 60年度鳥取市老人・障害者住宅整備資金貸付事業費特別会計予算
- 第12号 60年度鳥取市住宅資金貸付事業費特別会計予算
- 第13号 60年度鳥取市水洗便所改造資金貸付事業費特別会計予算



# 一般質問

市政一般に対する質問は、社会党、公明党、新政会、共産党、民社党の順で四日間にわたり行われた。今議会は各会派とも厳しい財政問題を初め国の補助金のカット問題、行政改革、高齢化社会等への対応、西尾市政の基本姿勢などを中心に活発な論議を行った。おもなものは次のとおり。

## 市民の憩の里計画を

質問（社会党） ①増税なき財政再建を公約した六十年代政府予算は、国債の利払いや償還経費の重圧等のため、福祉や教育関係費等を抑制し、そのツケを地方自治体に押しつけたものとなっている。市長は国の予算と財政再建をどのように受けとめているか。

答（市長） ①六十年代予算編成にあたり、すでに発行された巨額の公債のツケが回ってきたため、補助金カットというかたちで地方に転嫁されたものと思う。財政の問題では地方より国は優位な立場にあり、国と対等の立場で協議することは困難と思うが、やはりこういった重要な事項は国と地方が協議をするようにすべきであり、市長会等を通じ強く要望したい。

②補助金カット分については、交付税の上積みと起債については六十六年以降国が保証すると明言しており、本市としては当初計画どおりの事業を予定し予算編成をしている。また任期二年を残しての公約の実現方については、公約

達成に向け努力をしてきたが、皆さんの納得がいくようなものにはまだ至らず、残る二年間全力を挙げて公約実現に取り組みたい。なお厳しい財政環境にあるが、財源確保と健全財政の堅持にはより一層努力をしたい。

③湖山地周辺については現在具体的に考えているものは、国体後になるが青島の整備に取り組みたい。

## パートの退職金制度を

質問（公明党） ①鳥取港は本来六十年開港の予定であったものが、国の財政事情で遅れ、今の見通しでは六十三年開港と言われているが、背後地利計画の具体的な構想はどうなっているか、経過も含め伺いたい。

②中国揚州市との姉妹都市提携を主目的に五十七年議会代表、市民代表が訪中したが、見通しは暗いようそく聞する。県は河北省との提携を目ざしていると言われている。本市もこれまでの揚州市にこだわらず他都市との提携を検討するなどの考えはどうか。

③水資源並びに水道事業の特別委員会が、委員長報告として給与問題について市長、水道管理者にその適正化を強く求めているが、今後の具体的な取り組みはどうか。④近年特に身分の不安定なパート労働者や臨時職員の雇用が増加しているが、月々わずかの掛金でこれらの労働者が退職する際、雇用月数に応じた退職金支給制度が

また吉岡方面は道路の問題もあり検討が必要である。なお吉岡地区で将来の発展策を話し合う協議会がつくられると聞いているが、市も一緒に将来計画を考えたい。この場合お説の一大公園化計画は頂点となると思うが、地元の方と十分話し合いたい。

他都市で実施されている。本市も導入すべきと思うがどうか。

## 実態を研究したい

答（市長） ①当初は六十年開港予定であったが、三年程度遅れ六十二年完成の予定。現在の進捗率は六二割。港の利用については関係企業三十数社が会員となり鳥取港湾振興会が設立され、背後地の問題や施設面のことなど話し合われており、なかでも中国やオーストラリア等の貿易もあり、今後精力的に取り組みたい。

②これまで中国揚州市と提携をするよう取り組んできたが、現段階では具体的な状態に進むのは難しい状況である。県は河北省と昨年ごろから動いており、本市としては、県の対応を見守るなかで検討をしたい。③報告に市職員と水道職員の給与差の適正化方を指示されており、管理者と十分相談をし主旨にそ

第14号	60年度鳥取市土地取得費特別会計予算
第15号	60年度鳥取市住宅用地造成費特別会計予算
第16号	60年度鳥取市墓苑事業費特別会計予算
第17号	60年度鳥取市各企業会計予算（水道事業・病院事業・国民宿舎事業）
第19号	59年度鳥取市一般会計補正予算
第20号	59年度鳥取市土地区画整理費特別会計補正予算
第21号	59年度鳥取市下水道事業費特別会計補正予算
第22号	59年度国民健康保険費特別会計補正予算
第23号	59年度鳥取市老人・障害者住宅整備資金貸付事業費特別会計補正予算
第24号	59年度鳥取市住宅資金貸付事業費特別会計補正予算
第25号	59年度鳥取市土地取得費特別会計補正予算
第26号	59年度鳥取市各企業会計補正予算（水道事業・病院事業・国民宿舎事業）
第27号	59年度鳥取市各企業会計補正予算（水道事業・病院事業・国民宿舎事業）
第29号	鳥取市住居表示に関する条例の制定
第30号	鳥取市自転車の放置の防止に関する条例
第31号	鳥取市自転車の放置の防止に関する条例



よう努力したい。  
④ パートタイマーの実態は正確な調査がなくはつきりしないが、年々増えているものと思う。

### 鳥取スキー場の調査結果は

質問(新政会) ①津ノ井ニユータウン事業、国体を推進するため職員定数を増やし、事業完了と同時に職員を減員すると言われたが、今も変りはないか。  
②国体が成功するかどうかは、市民運動の盛り上がりやと民泊の対応が大事だと言われている。民泊した選手等がその家で鳥取の概況等を尋ねれば、ある程度の説明が必要となる。そこでせめて民泊を引き受けていただく主婦等を対象にした研修会のような計画が必要と考えるがどうか。

③第九次の道路整備計画が国において策定されているが、国道373号の高規格化はそれとし、中国縦貫道に直結する高速道路の建設は本市発展に不可欠である。関係省庁及び国会議員等への対応を含め不転の決意でこれらの道路整備に取り組んでいただきたいが、今後の見通しと市長の決意を伺いたい。

④若桜橋上流部の堤防敷の不良住宅撤去は、長年の懸案となっていたが、一般市の精力的な努力もあり、いよいよ大詰めをむかえた旨報道されていた。国体までに整備がなんとかならないか現況と見通しは、また一本橋の改修につい

お説の制度は大阪摂津市が取り組むもので全く新しい施策であり、実態を研究したい。

ても伺いたい。

⑤鳥取スキー場についての専門家の調査結果はどうか。

### 雪質等は良好

答(市長) ①国体、津ノ井ニユータウン事業関係で十五名の定数増を図り、両事業とも順調に話をしていただくとおり事業完了をま

②主婦の方がたに市政の実態とか、観光地等についていろいろ知って頂くことは必要と思う。民泊の方がたには今後お集まり願うこともあり、市からも出向いて取り組みたい。また六十年には婦人団体にも車で実際に走り見聞を広めていただくよう計画したい。

③中国横断の高速道の整備は是非必要で、期成同盟会をつくり陳情もしたが、第九次の採用の可能性は明るい見通しである。もちろん計画に入っても20・30年

東部の落ち込みがないよう、在来の373号と53号線にも全力をあげる必要があり、本市の課題でもある。④弥生橋附近の数軒の家の問題であるが、おおよその話がついた

が、残る一軒も大丈夫と思う。六十年から工事に着手する予定でせめて国体までにはせびともと強く県に要望をしている。また一本橋については六十二年度に着工の計画に入っている。

⑤鳥取スキー場の調査結果は、

### 婦人の窓口を市長部局に

質問(共産党) ①ことしは女性の地位向上を掲げる国連婦人十年の最終年を迎え、幅広い層の女性が多面的に運動を進めている。鳥取県婦人問題意識調査では、男女平等に対し「もっと改善する必要がある」とする者は男性より女性に多く、また市部に多いという結果もでている。本市における婦人問題は教育委員会が所管しているが、県では総務部が、町村では総務課がそれぞれ担当しており、本市も市長部局の担当として鋭意取り組むべきと思うがどうか。

②文部省はこの一月学校給食の安あがり、合理化をねらい教育抜きの経営の論理を前面に民間委託化を含んだ新しい通知を出している。本市の学校給食はこの国の方針を先取りし給食を安あがりによりと昭和四十一年に配送を、さらに昭和五十一年には調理を委託にだしてあり、現在小中学三十五校中相当数の学校が民間委託で実施されている。この四月北中から分離した中ノ郷中学校、さらに今後予定の美保小及び湖山小のそれぞれ分離校の学校給食については、

三月末に正式の報告を受けるが、現段階では雪質等は関西地方ではどこの山より見劣りしないし、二千円コースもとれる。一番の利点は道路からスキー場までが非常に近く全国的にもまれであるとすべて条件は良かった。

### 現状どおりで

どう対応されるのか、なお現在の単独校については存続されるよう要望する。

答(市長) ①婦人の地位の向上は、婦人年にかかわらず、まさに日本の課題であり、多くの方が取り組まれてきたが、確かに目に見えた動きがでていないのが実態だと思う。

本市の婦人問題は教育委員会が主管をしているが、婦人問題は一課だけの問題ではなく窓口も幅が広く、現在では八課が連絡会議を設け、年三回程度同問題について協議を重ねており、十分とは言えないが機構上は現状で取り組みたい。  
答(教育長) ②四月開校となる中ノ郷中学校の給食は、第一学校給食センターで行いたい。また湖山小学校、美保小学校の分離校の扱いについては、定数、勤務条件、国や県の指導さらに現状に至った経過等を十分踏まえ、本市の実情と時代に即応した給食ができるよう開校までに結論を得たい。

第32号	鳥取市自転車駐車場の設置及び管理に関する条例の制定
第33号	鳥取市農林業振興事業分担金徴収条例の一部改正
第34号	鳥取市税条例の一部改正
第35号	鳥取市国民健康保険条例の一部改正
第36号	鳥取市立児童館条例の一部改正
第37号	鳥取市営住宅の設置及び管理に関する条例の一部改正
第38号	鳥取市職員退職手当支給条例の一部改正
第39号	鳥取市下水道条例の一部改正
第40号	鳥取市営と畜場条例の一部改正
第41号	鳥取市福祉センターの設置及び管理に関する条例の一部改正
第42号	鳥取市自然休養村施設等の設置及び管理に関する条例の一部改正
第43号	鳥取市就業改善センターの設置及び管理に関する条例の一部改正
第44号	鳥取市東部研修センターの設置及び管理に関する条例の一部改正
第45号	鳥取市文化センターの設置及び管理に関する条例の一部改正



### 若者の定着する

#### まちづくりは

質問(民社党) 二十一世紀を担っていくべき若者が本市に定着をし、「住みたくなる鳥取」、「住んでいて良かった鳥取」をつくるためには、なんとしても雇用の拡大とともに、心暖まる心のふれあいと生き生きとした活力を生む施策が必要である。また本年は国際青年年でもあり、青年の「参加」は大いに期待されるところである。市長のご所見を伺いたい。

### 雇用の拡大に努力

答(市長) 若者の定着するま

ちづくりは、雇用の拡大が第一であり、本市最大の課題である、現状は男性の雇用はまだ十分とはいえず、今後相当力を入れなければと考えているが、幸い女性については拡大の傾向になっている。いずれにしても雇用の拡大は欠くことのできない問題であり、鋭意取り組んで参りたい。

また雇用以外にも明るく住み良い環境づくりも必要であり、さらに文化面、レジャー面等においても若者の期待に応えるよう努力をしたい。また本年は国際青年年でもあり、鳥取市の将来の魅力あるまちづくりなどをテーマに二十数カ所で青年の集いを行い、生き生きとしたまちづくりに役立てたい。

### 井関議員(元議長)の辞職を許可

去る三月十五日付で、井関純雄議員から議長あてに「一身上の都合により」として議員辞職願いが提出され、これをうけて翌十六日本会議に諮られ、同日付で辞職が許可されました。井関純雄氏は、昭和三十三年鳥取市議会議員に当選され、以



井関純雄氏

来七期二十七年余の長きにわたりに在職され、この間総務・商工農林常任委員長、水資源調査特別委員長、議会運営委員長、議長等、また全国市議会議長会役員等の要職を歴任され、明るく円満な人柄で秀れた識見と指導性をもって議会運営と議会の発展に尽力されました。また議会野球部長として各種の親善大会にも活躍されるなど内外にわたる功績は特筆すべきものがあります。現在は、自宅で健康管理に専念されています。

### 永年勤続表彰

#### 中国市議会議長会

中国市議会議長会定期総会が、四月二十五日、広島市で開かれ、国庫補助負担率の復元、国保事業に対する国庫支出金等の充実強化等各都市提出の十五の議案を採択し、それぞれ関係機関に要望するとともに、全国議長会への提出議案等も決めた。また席上永年にわたり地方自治発展

に貢献した功労者の表彰式が行われた。本市関係では、次のとおり。

#### 中国市議会議長会表彰

- 特別表彰(十六年以上) 岡本善徳
- 特別表彰(十二年以上) 木下金治

### 早急に給与差の適正化を

#### 水資源・水道特委が報告

水資源並びに水道事業に関する調査特別委員会は、水道局職員と市の一般職員との給与差の適正化について、昨年十二月議会で中間報告を行い、引き続き審議を重ね、去る三月議会で同問題についての委員長報告を行った。

従って今後、水道事業管理者及び市長の対応を見守ることとなった。

#### 委員長報告(要旨)

水道局職員と市の一般職員とは給与決定の基本原則に違いがあり給与差が生じることは当然である。しかし、その給与差についても市民の合意が得られるものでなければならぬ。古くは昭和四十三年の水道特別委員会の報告に示された水道局職員の給与の適正化について以来、給与問題は積年の課題として取り組まれ、それ相応の実

績をあげてきた経過はあるが、年々厳しさを増す行政環境にあってはその適正化は強く求めなければならない。当委員会は諸般の状況等を十分ふまえるとともに、先進都市の状況、各種の資料を収集する一方、当局にも資料の提出を求め、慎重に分折検討した結果、現在の格差は、経験年数による差、企業手当の本俸化による差、制度運用による差、職員構成及び勤務実態による差がその主な要因となっており、今こそ給与差解消が不可欠であるとの判断を全会一致でした。もちろん給与については労使間の協議は尊重されなければならないことは言を待たずである。市長、水道事業管理者は、早急に給与差の適正化に正しい判断をもち、市民の合意が得られるよう早急に取り組まれない。

### 請願と結果

#### 採択されたもの

- 自転車道に関する請願 (西町 平井為善ほか)
- 市道の認定に関する請願 (国安 西村兼男ほか)
- 水道管の取替え及び消火栓の設置に関する請願 (古市 谷口 昇ほか)
- 江山中学校体育館の改築に関する請願 (倭文 川口 一郎ほか)
- 市道編入に関する請願 (湖山町 宮石寿雄)
- 市道編入に関する請願 (覚寺 田中 亨ほか)
- 高草中学校の改善に関する請願



# 智頭線の早期着工など

三月議会で次の意見書等が原案どおり可決され、関係大臣にそれぞれ提出する。(要旨)

## ▼土地価格の評価替えに伴う固定資産増税反対に関する意見書

小規模(二百〜三百平方メートル)の居住用、事業用土地に対する固定資産税を、六十年評価替えに伴い自動的に上昇させることは、担税力の弱いサラリーマンや自営業者にとっては過酷な税制であり、政府の持ち家制度や小規模企業振興策にも反し、さらに増税なき財政再建にも逆行するものである。政府は評価替えに伴う増税を中止し現行税額にとどめるとともに、土地の免税点十五万円を基礎控除方式として課税標準の算定を行うようにすべきである。

## ▼四十人学級の早期実現に関する決議

すべての子供が心身ともに健康に育つことは、全国民の心からの願いである。しかし子供を取り巻く環境は厳しく、低学力、校内暴力、家庭暴力、いじめ、登校拒否など問題行動があつたとをたない一人ひとりの子供の個性と能力を伸ばすようにと、国会決議の四十人学級の早期実現も、行財政改革の名のもとに一九八二年度より凍結され現在に至っている。児童数が減少しはじめている今こそ財政的に四十人学級が実現しやすい機会でもあり、政府はその実現に向け最大限の努力をすべきである。

## ▼中小企業専任(又は総合政策担当)大臣の設置に関する意見書

中小企業は国民経済社会の重要な担い手であり、関係人口は七八八百万人にも及んでいる。しかし中小企業を取り巻く経済環境は一段と厳しさを増し、昭和三十八年制定の中小企業基本法も実態は基本法あつて施策なしの状態、今こそ中小企業専任(又は総合政策担当)大臣を設けて中小企業行政の一元化を図り、総合的中小企業施策を樹立、実施することが緊急の要務である。この実現こそ中小企業の自己努力を助長し、厳しい国際化時代に対応する最も適切な措置であると同時に、中小企業基本法の精神と目標に合致するものと強く要望する。

## ▼国鉄智頭線の早期着工に関する意見書

国鉄智頭線は、因美線の智頭駅と山陽本線上郡駅を結ぶ五十六線の新線で、沿線は鳥取、岡山、兵庫三県に属する智頭町、西粟倉村、大原町、佐用町、上月町、上郡町の五町一村にまたがっており、四十一年着手以来二百六十億円をかけ路盤工事の九十六割はできあがつているが、五十五年国鉄再建法により工事が中断されたままとなっている。

この新線は、山陰各都市と京阪神地方を最短距離で結ぶ路線であり、さらに沿線自治体の地域振興の役割を担っており、特に本市を

はじめ県東部広域圏各自治体にとつては、経済の活性化、企業誘致をはじめ文化交流の促進化等の諸方策の実現を図るうえからも欠く

# 自転車放置の防止条例など

三月議会で議決したおもな条例は、次のとおり。

## ▼鳥取市住居表示に関する条例

吉成・叶の一部地域に住居表示を実施するため必要事項を定めるもの。

## ▼鳥取市自転車の放置の防止に関する条例

自転車の放置の防止に関して定めたもの。

## ▼鳥取市自転車駐車場の設置及び管理に関する条例

鳥取駅高架下自転車駐車場の設置、管理及び使用料を定めたもの。

## ▼鳥取市農林業振興事業分担金徴収条例の一部改正

林業構造改善事業の施行に伴い分担金を徴収するため。

## ▼鳥取市税条例の一部改正

日本専売公社がこのたび日本たばこ産業株式会社になったことに伴い、従来市たばこ消費税の納付について所要の改正及び市税の納期前納付に係る前納報償金の交付率を改定するもの。

## ▼鳥取市国民健康保険条例の一部改正

一般被保険者及び退職被保険者等に係る保険料の算定等に関する事項及び保険料の納期前納付の報償金の交付率を改定するもの。

## ▼鳥取市立児童館条例の一部改正

ことのできない基幹的交通動脈であり、早期開通を実現するよう早急に当線の建設着工に取り組みよう強く要望をする。

五十九年度新築された宮長児童館を設置するため。

## ▼鳥取市営住宅の設置及び管理に関する条例の一部改正

五十九年度建設した住宅の家賃を定めるもの。(相生町二・三丁目住宅二八、二〇〇円〜二二、二〇〇円 計二十五戸)

## ▼鳥取市職員退職手当支給条例の一部改正

国家公務員等退職手当法の改正に伴い、これに準じて失業者の退職手当を改正するもの。

## ▼鳥取市下水道条例の一部改正

公共下水道使用料金の改定及び処理区域外の者の公共下水道使用について定めるもの。

## ▼鳥取市民プール条例

(使用料が改正された条例)

## ▼鳥取市福祉センターの設置及び管理に関する条例

鳥取市自然休養村施設の設置及び管理に関する条例

## ▼鳥取市文化センターの設置及び管理に関する条例

鳥取市海洋センターの設置及び管理に関する条例

## ▼鳥取市体育館の設置及び管理に関する条例

ことのできない基幹的交通動脈であり、早期開通を実現するよう早急に当線の建設着工に取り組みよう強く要望をする。

## 陳情と結果

- (徳尾 田村尚三ほか) <継審となったもの>
- 元町集会所センター設置に関する請願 (元町 鷹松正則)
- 採択されたもの
- 鳥取商工会議所創立百周年記念事業に対する補助金交付に関する陳情 (本町 米原 稜)
- <継審となったもの>
- 企業誘致の促進に関する陳情 (本町 米原 稜)
- 健保本人十割給付の復活をはじめ医療保険の改善をもとめる陳情 (末広温泉 大塚直良ほか)
- 一部採択となったもの
- 浜坂地区住民要求に関する要請 (浜坂 谷口富雄)

## 議員発議案

- 土地価格の評価替えに伴う固定資産増税反対に関する意見書
- 「40人学級」の早期実現に関する決議
- 中小企業専任(又は総合政策担当)大臣の設置に関する意見書
- 国鉄智頭線の早期着工に関する意見書

