

*人口	138,679人
男	67,592人
女	71,087人
*世帯数	43,952世帯
(3月1日現在 推計)	



写真・古井芳樹さん(吉方温泉二丁目)

文・田中 貢さん(田園町四丁目)

## とっとりの庭園

興禅寺

### 山の手三庭園

県庁東側の小川にそった道路を、粟合に向かつて数百メートル行くと、左手の山際に黄檗宗興禅寺はある。鳥取藩主池田家の菩提寺で寺領二百石がつけられていた。もとは龍峯寺といひ、興禅寺と改まるのは藩祖光仲の死後、元禄七年であるが、そのくわしい沿革は寺史にゆずらねばならない。

『日本庭園史図鑑』にも載る庭園は例によって、寺院の裏手にある。観音院、龍峯寺の庭園と同様式で、昔は山の手三庭園といわれていた。しかし、亀島は池中にはなく中央の築山の出島がそれに当たる。そしてその上部の枯滝の石組みが鶴島にみたてられている。この鶴亀の石組みに、武家好みらしい豪快さがうかがわれるのが、この庭の特徴である。戦国の気風の残る、江戸初期の作庭であることが納得できるのである。

この庭にかかる土橋は、対岸の切り石枠の井戸に行く道である。池泉の手前の庭には飛び石が形よく配置され、水手鉢のかたわらに、織部型灯笼がたつ。時代とともに茶庭としての形が完成したことがわかる。

ところで、鳥取の地に桃山様式といわれるものが、どういう経路で伝えられるのであろうか。お国替えで作庭師が伴われたことは考えられる。そして、作庭師はいつも「作庭伝書」をもっていたのである。この時代になると、じつに多くの伝書が出回っていた。

築山のまん中どころ、かなり多くの石組みがみられる。語り合う仏の感じだ。池泉に映るその姿はまんだらにもみえないか。

# 62年度 一般会計予算

## 313億9200万円で伸び率7.4%

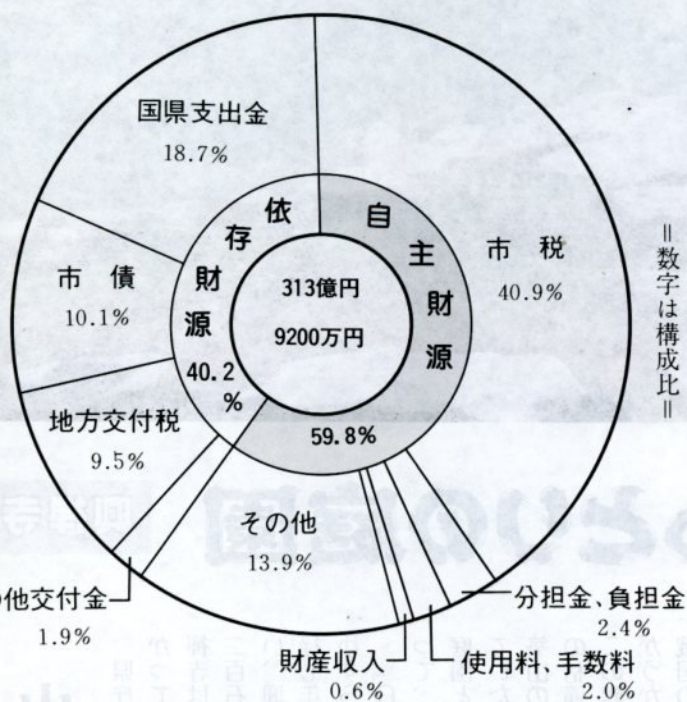
### 市民生活の充実に重点

#### 62年度 当初予算

一般会計……………313億9200万円

特別会計……………166億3127万円

企業会計……………61億7573万円



一般会計当初予算 歳入

三月市議会定例会で二十六日、六十二年度の当初予算が決まりました。一般会計は三百十三億九千二百万円、前年度当初予算に比べて七・四％の増。特別会計(十三会計)は百六十六億三千二百六十六万六千円(前年度比四・二％増)、企業会計(二会計)は六十一億七千五百七十二万六千円(同四・八％増)で、総計五百四十一億九千八百九十九万二千円となっています。予算編成に当たっては、厳しい財政環境の中で第四次市総合計画に盛り込まれた「活力とうるおいにみちた文化のまち」を目指し、高齢者対策、学校整備、円高不況対策、むらづくりなど市民生活の充実に重点を置いた積極予算となっています。また、テレトピア法人の設立に伴う調査、市制施行百周年事業の推進、市立病院の改築研究、千代川左岸下水道計画など今後四年間に取組む大型事業の方向づけも行っています。六十二年度当初予算の概要を①住民福祉の充実②生活環境の整備③教育文化の向上④産業の振興⑤都市基盤の整備——と、五つの重点施策ごとに四、五頁に紹介します。

#### ～科目別歳入内訳～

科目	予算額	伸び率
市税	128億5500万円	1.9%
国県支出金	58億6364万5000円	△10.2
市債	31億6490万円	92.9
地方交付税	29億8000万円	3.5
分担金、負担金	7億4043万9000円	6.4
使用料、手数料	6億1630万2000円	1.5
その他交付金	6億280万円	28.0
財産収入	1億9752万2000円	△19.9
その他	43億7139万2000円	23.8
計	313億9200万円	7.4

#### ～市税の内訳～

税目	予算額	伸び率
市民税	64億1502万円	△0.2%
個人	46億3066万円	2.7
法人	17億8436万円	△6.9
固定資産税	48億1307万円	8.7
軽自動車税	1億2211万円	6.1
市たばこ消費税	7億2825万円	0.9
電気	4億5999万円	△24.9
ガス	692万円	△44.0
木材引取税	10万円	△50.0
特別土地保有税	567万円	△66.3
入湯税	1974万円	△4.4
都市計画税	2億8413万円	6.7
計	128億5500万円	1.9

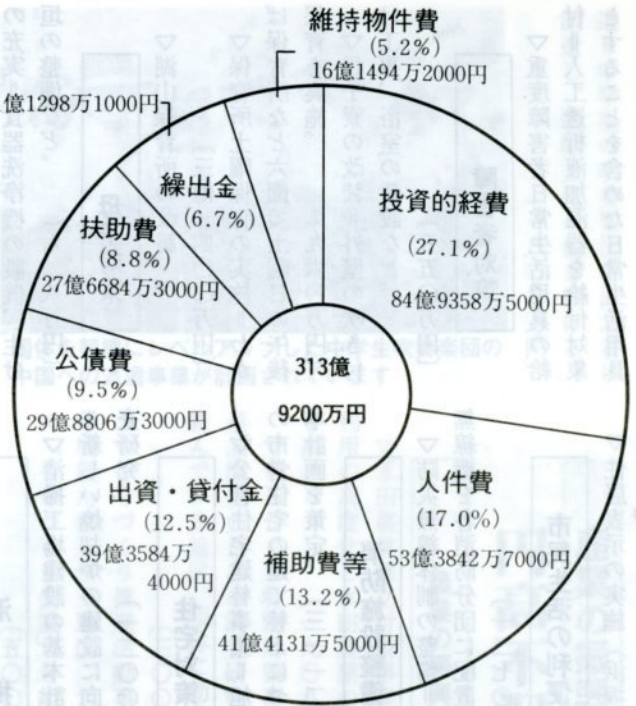
(注) 伸び率は61年度当初予算比。△は減。

一般会計当初予算 歳出

＝カッコ内の数字は構成比＝ 21億1298万1000円

～科目別歳出内訳～

科目	予算額	伸び率
民生費	64億8427万6000円	9.6%
土木費	55億1225万2000円	1.3
教育費	52億3310万6000円	47.7
商工費	30億5382万5000円	△6.4
公債費	29億8826万3000円	△4.1
総務費	27億1732万1000円	0.5
衛生費	23億4612万8000円	48.7
農林水産業費	18億4975万1000円	△23.9
消防費	7億4277万2000円	4.9
議会費	3億4152万1000円	3.9
労働費	1億2078万5000円	△36.5
予備費	200万円	0.0
計	313億9200万円	7.4



\* 特別会計当初予算 \*

会計名	予算額	伸び率
下水道事業費	57億2457万1000円	11.3%
国民健康保険費	47億6255万円	4.5
老人保健費	46億8024万1000円	△1.4
土地区画整理費	5億6333万2000円	0.2
住宅資金貸付事業費	5億452万円	△5.2
老人・障害者住宅整備資金貸付事業費	1億6640万円	△1.2
公設地方卸売市場事業費	1億4121万2000円	△6.1
水洗便所改造資金貸付事業費	2642万4000円	△5.3
と畜場費	1790万円	23.0
簡易水道事業費	1757万7000円	△1.7
墓苑事業費	1110万円	△26.0
駐車場事業費	1100万円	△2.7
土地取得費	443万9000円	△21.9
計	166億3126万6000円	4.2

\* 企業会計当初予算 \*

会計名	予算額	伸び率
水道事業	33億4199万円	6.8%
病院事業	28億3373万6000円	2.4
計	61億7572万6000円	4.8

〈注〉3表とも、伸び率は61年度当初算比。△は減。

高齢者福祉課を新設

機構を一部改革

市は、四月一日付けで福祉部に高齢者福祉課(六人)の新設を盛り込んだ機構改革を行いました。

一階、市民相談室のあったところですが、また、六十四年の市制施行百周年に向けて、記念事業の諸準備に取り組むため、企画課に百周年企画係(二人)を置きました。

高齢者福祉課には管理係と福祉係の二係を設け、高齢化社会に対応して、それぞれ保険年金課と福祉事務所で扱っていた老人保健医療や老人福祉に関する仕事をします。窓口は、市役所新設しました。

野球をしながら「団結」「友愛」「規律」「勇気」「忍耐」を身につけよう

ボーイズリーグ 日本少年野球連盟山陰支部

鳥取クラウン 小学部 選手募集 中学部

募集要項

- ① 入団申し込み/随時。クラウン事務局 TEL 27-8725
- ② 学年/小学校1年～6年、中学校1年～3年
- ③ 会費/中学部月額2,500円、小学部月額2,000円 入会金/10,000円
- ④ その他/入団には保護者の承諾を必要とします。  
※詳細についての連絡先 代表 柴原 勤三 TEL 27-8725



住民福祉の充実

大樹荘を大規模整備

老人対策

▽大樹荘の大規模整備Ⅱ屋根つきのゲートボール場、憩いの広場など債務負担で整備。

〔八五〇〇万円〕

▽「老人憩いの家」の建設Ⅱ下味野地区に鉄骨平屋建てを新築。

〔二四七六万円〕

▽老人世帯小修繕サービス事業Ⅱ老人世帯を対象に家屋の小修繕費用を半額補助。

〔三九万円〕

▽養護老人ホーム敬生寮の管理の充実Ⅱ食器洗浄機の設置、生け垣の整備など。

〔六二八万円〕

母子対策

▽湖山保育所の改築

〔三億一四〇〇万円〕

▽保育所土曜保育の実施Ⅱわかば保育所など六園で土曜日の午後保育を実施。

〔九六〇万円〕

▽母子寮の改装Ⅱ外壁の吹き付け工事、浴室の新設など。

〔五五〇万円〕

障害者対策

▽重度障害者日常生活用具の給付Ⅱ人工透析液加温器を給付対象とすることを含めた日常生活用具

の給付の充実。〔二六〇万円〕

健康対策

▽肺ガン検診の新設〔三四万円〕  
▽一歳六か月検診に心理相談員を配置〔二五万円〕

生活環境の整備

浜坂で住居表示を実施

清掃

▽清掃工場建設の基本計画策定Ⅱ新しい焼却炉の建設に向けて調査研究。〔二二〇〇万円〕

住宅対策

▽公営住宅建替事業Ⅱ旭町団地の市営住宅の建て替えについて基本計画を策定。〔三一一二万円〕

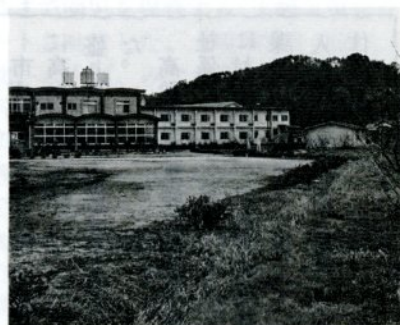
消防施設整備

▽防災無線体制の整備Ⅱ携帯用無線機を各消防分団に配置。

市民生活の利便

▽住居表示の実施(浜坂地区)

〔二二七〇万円〕



本年度屋根つきゲートボール場が設置される湖南休養センター・大樹荘

下水道の整備

▽処理場建設事業Ⅱ秋里処理場に二か年計画で建設を進めている下水道汚泥焼却炉の整備。

〔六億八八〇〇万円〕

▽下水道の建設Ⅱ浜坂、立川処理分区などの管きよの敷設整備。

〔一二億九〇五〇万円〕

▽鳥取新都市開発整備事業Ⅱ津ノ井ニュータウン事業関連の管きよの敷設。〔一六億七五八三万円〕

公園の整備

▽都市公園の整備Ⅱ立川第二、湖山南公園、新品治緑地を整備。湖山公園、吉方中央緑地などの用地取得。〔三億七九四〇万円〕

▽ゲートボール場の造成Ⅱ公共空地を利用して新設。〔二二〇〇万円〕

教育文化の向上

吹奏楽団を中国に派遣

▽「市民の手引き」作成Ⅱ市役所の窓口案内、市内の案内図を全市帯へ配布。〔四五〇万円〕

学校教育の充実

▽学校の建設Ⅱ六十三年四月開校を目指して湖山西小学校校舎建設の継続。米里小学校校舎、明治小学校屋内運動場の増改築など。

〔一〇億一一二〇万円〕

学校に新設。〔四〇〇〇万円〕

▽既設の小、中学校校舎の修繕Ⅱ老朽化した施設か所の解消を一括に図るため、債務負担で全面的に改修。〔二億六二〇〇万円〕

教育行政の推進

▽中学生吹奏楽友好訪中団の派

新時代のふれあい

—ロマンへの旅立ち—

学校法人 **イナバ自動車学校**

鳥取駅南国道53号線沿 ☎0857-53-2311(代)

遣い中学生の吹奏楽団を河北省に派遣し、国際交流の輪を広げる。

〔一八〇〇万円〕



国体を契機にレベルアップした中学生吹奏楽団の中国への派遣事業が計画されています

### 産業の振興

## 円高不況対策に新制度

### 農業の振興

▽水田農業確立対策事業Ⅱ水田利用の高度化と水田農業の生産性を高める。〔一九〇八万円〕

▽むらづくり特別対策事業Ⅱ特産品開発のための調査研究に取り組んでいる地区、団体に助成。〔三〇〇万円〕

▽むらづくり推進活動事業Ⅱ本年度新たに二十三地区、六十集落に「むらづくり会議」を組織化。〔五〇〇万円〕

員の指導により事業の促進を図る。〔二七二万円〕

### 商工業の振興

▽中小企業円高不況対策特別資金の貸し付けⅡ中小企業の経営安定化を図るため新制度を導入。〔四億円〕

▽本通り商店街共同施設事業Ⅱ駐車場設置事業に対して貸付助成措置。〔二億一八七五万円〕

### 観光の振興

▽テレホンカード付観光ミニガイドの作成。〔二〇六万円〕

▽テレビコマースィヤルによる鳥取の観光案内Ⅱ京阪神地域を中心鳥取の観光案内をテレビコマースィヤルで放映。〔二六〇万円〕

▽「世界古城博」神戸まつりにしゅらんしゅらん傘踊りを派遣。〔二五二万円〕

▽山陰路観光キャンペーン事業Ⅱ去年のキャンペーンで好評だったものに「白兔大祭」を加え、四か月間実施。〔五〇〇万円〕

### 社会教育の推進

▽婦人学級の開設〔一六二万円〕

▽遷喬会館新築〔一三七〇万円〕

▽文化センター開館五周年記念事業。〔五六万円〕

### 体育の振興

▽津ノ井、千代水地区体育館の建設。〔二億三六五五万円〕

▽市民体育館「電動油圧式バスケット台」の整備〔七〇〇万円〕

### 学校給食

▽給食センターの建設Ⅱ第一学校給食センターを明德小学校の隣接地に移転新築。〔二億六七三〇万円〕

### 水産業の振興

▽ヒラメ養殖事業Ⅱヒラメの陸上養殖実験に取り組み、営漁指導



農林業振興のため特産品づくりの団体に助成制度が設けられました

### 都市基盤の整備

## 旧袋川通り左岸を整備

### 道路の整備

▽道路整備事業Ⅱ富安大路線、ニュータウン南住区幹線、立川一号线、旧袋川通り左岸線などの整備。〔三億三三七〇万円〕

### 空港対策

▽鳥取空港開港二十周年記念行事。〔四〇万円〕

### 土地区画整理事業

▽千代水土地区画整理事業Ⅱ本年度で工事完了予定。〔四億八四二二万円〕

### 観光の振興

▽テレホンカード付観光ミニガイドの作成。〔二〇六万円〕

▽テレビコマースィヤルによる鳥取の観光案内Ⅱ京阪神地域を中心鳥取の観光案内をテレビコマースィヤルで放映。〔二六〇万円〕

▽「世界古城博」神戸まつりにしゅらんしゅらん傘踊りを派遣。〔二五二万円〕

▽山陰路観光キャンペーン事業Ⅱ去年のキャンペーンで好評だったものに「白兔大祭」を加え、四か月間実施。〔五〇〇万円〕

## 旧袋川通り左岸を整備

### 道路の整備

▽南安長土地区画整理事業Ⅱ古海安長線の施設工事に着手。〔四〇四四万円〕

### 津ノ井ニュータウン事業

▽ニュータウン概要パネル作成。〔二二〇万円〕

### 市制施行百周年事業

▽総合福祉センターの建設研究調査。〔三〇万円〕

▽「世界おもちゃ博覧会」の推進Ⅱ基本計画の策定やプレキャンペーンなど具体的な準備作業に入る。〔一〇二〇万円〕

## くらしの夢づくり

【マスコット】  
ハッピーエンジェル



安全・便利・クリーン・さらに経済的  
新型電気温水器

電気料金は

口座振替で

◆お申し込みは金融機関または中国電力へどうぞ  
鳥取営業所営業課 TEL 22~3111

みなさまの 中国電力

『新年度予算と暮らし』と題して四月三日、日本海テレビ放送「市政の窓」を放映しました。西尾市長と宮田公爾さん(日本海テレビ放送記者)が出演して新年度事業について対談。そのあらましを紹介します。

## 積極予算で2期目スタート

**宮田** 新年度のスタートに当たり、西尾市長に向こう一年間の市政の取り組みと将来にわたっての抱負を伺いたいと思います。二月の選挙で再選され、いよいよ二期目に入りました。お気持ちの上で、一期目と比べてどのような違いがありますか。

**市長** 二期目は四年間の経験がありますので、一期目と違い目標を自分でつかんで出発することができます。選挙では、寒い中にもかかわらず力強く応援していただき責任を感じています。

**宮田** 一期目は、財政の健全化に随分、努力されたと思います。この結果によって二期目は、新しい事業に取り組む体制づくりができたと言えますね。三月市議会定例会で一般会計三百十三億九千二百万円の新年度予算が成立しました。伸び率は対前年度比七・四%、国の伸び率〇・〇二%、地方財政計画の伸び率二・九%に比べて、非常に高い率を示しています。このような積極的な予算を組まれた理由は……。

**市長** 将来、大きな計画もあるので、過去四年間は財政の健全化に心がけてきました。福祉など後退できないものもありましたが、財政の健全化はなんとか目標に達することができました。これから、四、五年先の仕事を見込んで、借金してもだいたいようぶだと目途がついたので、初年度で思い切った伸ばさせていただきます。

## 市制100周年の方向づけを図る

**宮田** 今年予算は、市が向こう四年間に取り組む事業の方向づけを図る予算という性格が強いのではないのでしょうか。

**市長** どうしてもやらなくては

ならないかと思っているのが、六十四年の市制百周年記念事業です。高齢化社会を迎えますので、市の中核となる総合福祉センターの建設を百周年に合わせてやりたいと思っています。市立病院も古びてきましたので、この四年間に全面改築したいと考えています。地元皆さんのご理解を得て数百億円かかる大きな事業ですが、千代川の左岸側に下水道処理場の建設にも着手したい。また、高度情報化時代がきますので、山陰の都市として情報化時代に遅れては大へんと考えています。

## 市長自ら企業誘致の先頭に

**宮田** 予算を見ますと、低金利時代を上手に利用しようという面が見られますね。

**市長** 金利が七、八%で借入されるのと三、四%で借入されるのでは、大きな差です。いろいろ研究しまして、金利の最下限にきていると考え、思いきって去年の二倍近い借金をしました。

**宮田** それでは次に、これから

なことになります。テレピアモデル地域に指定されていますので、今年には会社をつくり、他府県の指定地域に遅れないようスタートさせたいと思っています。

宮田 情報網は、今後、欠くべからざるものとなってきそうです。

**市長** 新しい時代には、必ず情報社会が急速に広がってきます。その時、鳥取には何も無いというのでは困りますので、全国に遅れないようにしていきたいと考えています。

**市長** 見込みはどうですか。

**宮田** いろいろな努力をされているところですが、誘致がうまくいかないネックは何でしょう。

## 5万円以下の工業用地必要

一年間の事業、継続中の事業について、市長がたてている三つの柱に沿って具体的に伺いたいと思います。まず、「活力のみなざる産業のまちづくり」ですが、活性化のためには働く場所が欲しいということがいえると思います。この四年間の企業誘致の状況はどうでしたか。

**市長** 都会の企業に冬の鳥取を誘致してもらっていないということがあります。冬の間は、雪でトラック便が不通になると思っています。工場では設備の高い機械を使い、原料のほとんどをトラックで輸送するので、一日でも休むと大きな損失になると考えている。雪で交通がストップしないということを理解してもらおうのに時間がかかります。これが第一のネックです。

**市長** 鳥取市をいかに売り、いかに利用していただくかというところで、自らセールスマンになったつもりで、たくさん企業の訪問をしました。その結果、大小は別として、八社に進出していただきました。この会社が、フル運転すると、相当の数になりますので、雇用の窓口が増えるものと

思っています。企業にとつて非常に厳しい時代です。しかし、都会の会社を訪問しますと、人材の豊富な地方に出て操業をしたいという工場もありますので、今後も企業誘致については、力いっぱいやりたいと思います。

**市長** あります。近いうちに一社誘致できそうです。

**市長** あります。近いうちに一社誘致できそうです。

次は、全国に比べて鳥取は地価が高いということ。工業用地に坪五万円以下の用地確保が難しい。東北地方には坪三万円から五万円の土地はいくらでもあります。坪五万円以下の工業用地をぜひともつくっていく必要があります。

## と暮らし

「窓」から～



# ニュータウン 63年分譲開始

**宮田** 道路整備を進め、京阪神に行く時間をもう少し短縮できないものではないか。

**市長** 今すぐには無理ですが、少しずつ整備を進めていかなければ、鳥取市の将来は行き詰まってしまいそうな気がします。高速道路が望ましいですが、中国縦貫自動車道に出る国道五三号、三三三号を高規格道路に整備できるように努力したいと思います。

**宮田** 都会につながる幹線道路の整備にはもう少し時間がかかりそうですが、市の周辺部の生活道路は随分よくなりましたね。

**市長** 国体が開催された関係もあり、国や県のおかげで本当に良



コミュニティ道路として整備が待たれる旧袋川通り左岸線

# 新年度予算

～テレビ「市政」

新年度予算を語る西尾市長(右)と聞き手の宮田公爾さん(日本海テレビのスタジオで)



してもらえよう県と約束がしてあります。

**宮田** 活性化といえは津ノ井ニュータウン。今年はどういうふうに進めていきますか。

**市長** 道路の築造に入ります。今年中に幹線の道路は形ができる予定です。そして、六十三年度の後半から土地の売り出しを行いたいと考えています。

**宮田** 土地代は、どのくらいになりますか。

**市長** 工事が終わらなければ、正確には分かりませんが、坪十五万円を超えないようにしたいと思っています。

## ヒラメの養殖 賀露で試験

**宮田** 農業というのは鳥取市の基幹産業ですが、農業を取りまく環境は厳しいものがありますね。

**市長** 外国の米は安い、日本の米をどうするのか。米が余るとい

うことで今年、本市では、水田三割的に取り組みます。賀露では、二・八割を減反。マスコミで報じられているように、米の問題は難しい情勢です。放射能などを含まない、安全な米を国内で作る、三分の一の減反を成功させることが日本の農業を守るため大切なことだと思います。

**宮田** 生産性の向上、足腰の強い農業が求められています。今、地元でいろんなグループで進めている特産品づくり、むらづくりが関連してくるわけですね。

**市長** 去年から県、市、市農協が一体となって、地区に職員が入り込み、地区の人たちと一緒に話し合いを進めています。その成果が出まして、神戸では新平ガキを大阪に売り出しました。今年も本

## 学校修繕、5年分を一気に

**宮田** 大樹荘に屋根つきのゲートボール場を建設するというお話ですが。

**市長** お年寄りが、冬でも夜でもゲートボールができるよう、屋根つきのコートをつくりたいです。鳥取にはまだ正式なグラウンドゴルフ場がないので、正式なコートを二面作ります。

**宮田** 今年は学校の修理が随分進むようですね。また、子供たち国際感覚を身につけさせるための事業もありますね。

**市長** 評判の良かった「吉岡の温泉まつり」「因伯牛を賞味するイベント」「賀露みなどカニ祭」「スタンブリング」などを継続して行い、今年の干支にちなみ新しく「白兔大祭」をやりたいと考えています。ワニの背渡り競争や三世代がウサギ年生まれの方たちを鳥取に招待するという計画もついています。

**市長** 今まで四、五年がかりで対応してきた雨もりなどの修繕を一気にやっつけてしまおうと、例年の四倍の予算を組みました。国体で中学の吹奏楽がレベルアップしたので、夏休みに中学生六十人を中国に派遣し、吹奏楽で交流を図ります。自分の目で中国を見て、隣の国を理解してくれるものと期待しています。

**宮田** それでは、向こう四年間、市民に夢のある市政をお願いいたします。

# 物語鳥取市100年

>12<

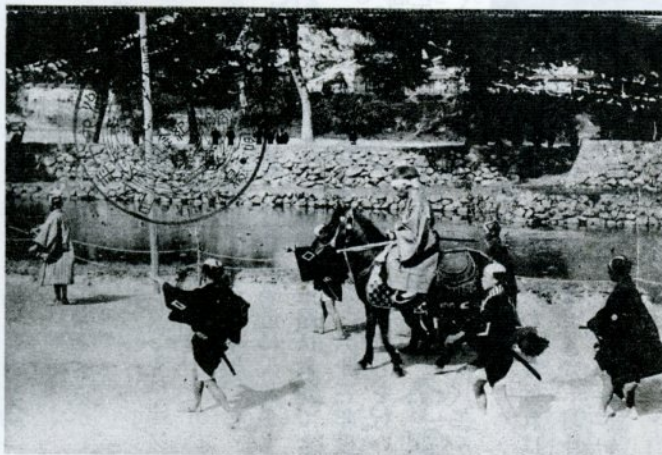
○ ○ ○ 松尾 茂

皇族を鳥取県下にお迎えした 開かれた。明治天皇は大阪と舞  
いとという要望は、明治二十年代 鶴(軍港があったから)に行幸



## 東宮行啓 上

### 明治40年 やつと実現



た山陰西線(山陰東線というの  
は京都を起点として西へ進むも  
の)の工事が進んで、三十五年  
十一月には境・御来屋間が営業  
を開始した。三十六年八月には  
八橋まで、十一月には倉吉まで、  
と急ピッチで工事が進められて  
いた。そのような交通の発達が、  
なつたのは、明治四十年五月の  
ことである。  
明治四十年四月二十八日鳥取  
市民待望の汽車が、古海まで到  
着し、仮停車場ができた。千代  
川鉄橋工事が難行し、橋脚が遅  
れたからであった。人々は酒と  
さかなをもって「陸蒸気(おか  
じょうき)」の発着を、千代河  
原で見物していたという。万事  
に話題の少ない時代であること  
がわかるというものである。  
ところで、東宮殿下には五月  
十八日鳥取ご到着の日程が、前  
年から決まったが、適当な宿舎  
がない。米子、倉吉の宿舎は町  
民や郡有志者の拠金で建てられ  
るが、鳥取市では遂にまともら  
ない。最後に池田家別邸「仁風  
閣」として、久松山ろく扇御殿  
跡に建てられる。三十九年九月  
着工、四十年五月十日完工した  
が、建築費四万三千三百三十五  
円は、池田家が負担した。

からあった。全国で明治天皇の行  
幸をみないのは、山陰道だけで  
あるというので、特に三十年を  
過ぎるころからその声がたか  
まった。中には政治家の責任で  
ある、と広言する始末であった。  
明治三十六年大阪で博覧会が

されるというので、そのついで  
に山陰道に巡幸をと、お願いし  
たのである。鳥取、島根両県知  
事が相談して、米子・松江間の  
道路の修理など、具体的な事業  
が計画された。

明治三十六年大阪で博覧会が

明治三十三年六月から始まっ

順調に進んだが、明治天皇でな  
く皇太子(大正天皇)行啓実現と

テレビや小説をみると、江戸  
時代の殿様は民百姓から搾取す  
るパターンが多い。明治二十九  
年の四十連隊、今回の仁風閣と  
みてくると、「鳥取」の場合、逆  
ではないか、と思う。

(鳥取郷土文化研究会会員)

写真は東宮殿下行啓記念はがき。  
仁風閣(上)と権現祭(下)

### 声と音と光で素早く知らせる

都市ガス警報器

## あんしん

月々150円のあんしんリース

# 鳥取ガス

☎23-3131

「ガスがもれていませんか」



天井取付型



壁掛型



この度、人権文集「夜明け」第五集を発売しました。その中の一編を紹介いたします。子供の部落問題への思いを読み取って、今日の日本社会の中で、私たちは、偏見と差別をどのように克服していくべきかを考えていただきたいと思います。

# 同和問題 シリーズ

▷117

## 環境は良くなったが

今、被差別部落を外から見れば、もどこの部落とも変わらないように見える。環境も暮らしぶりも、以前よりは随分良くなっている。聞く。学校や地域で同和教育を受けるので、正しい知識だけは、人々の頭の中に目いっぱい詰まっていることだろう。

しかし、心の中では、同和地区に生まれなくてよかった、という安心感や差別する心が、よぎっていくのではないだろうか。人々の中には「もう仕方がない。もうどうにもならない」と考えている人もいると聞く。本当は、どうにもならないことではないし、仕方がない。私たちがみんなが、差別に対する正しい知識をもって、差別を無くするために行動していけば、部落差別を解消していくことができると思うのだ。

## 差別を伝える私たち

私が学んだ同和問題の中で、心に深く刻み込まれていることがある。その話は、同和地区の大人の人たちの話から始まった。「私たちは、同和地区出身者だからといって日取りまで決まっていた結

## 聞いて下さい “友の心”

鳥取大学附属中学校一年 近藤 宏美

クを受けた。いつも笑顔の絶えないあの友達が、今日はずつむいて声も低かった。発表していく友の背が、ぬれているように見えた。私は、怒りがこみあげてきた。やがて涙になった。差別を、この長い間に築いてしまったのは、私たちだったのだ。差別のものは、江戸時代の政策であつても、それを今まで伝えてきたのは地区外の人々、ほかならぬ私たちだった。涙が止まらない。涙が止まらないのは同情しているからか。違う。

## 私の心が熱くなった

差別を憎む私の心を人に伝えよう。友達の心の奥にあった苦しみを、人に知らせよう。そして、差別を無くするために行動する友達を増やそう。私の心が熱くなったのを覚えている。そんな思いをもって中学校に進んだ私。でも、いつの間にか部落差別を憎む心が薄れてしまつていふたようだ。学校生活では、友達から「差別を無くしていかなくてはいけない」という声が上がらないことに不満をもつたが、部落差別

## 私にできること

今、私にできるたった一つのこと。それは、正しい意見を述べることだ。「部落差別は昔の政策によつてつくられたもので、根も葉もないことなんだ。それが今まで残っている。地区の人たちを差別する理由なんか、どこにもないのだ。これは、今すぐ解消していかなくてはならないことなんだ。」部落の人が「私は部落の人間です」と話すのに比べたら、どんなに楽で簡単なことか。友達は、苦しさを乗り越えて「私も、同じ人間なんです」と私に語ってくれた。私には、その友達の心にとたえる責任がある。私は機会があるごとに、差別を無くすることの大切さを言う。そして、差別にもっと、敏感になろう。それが、私にできる差別を無くするための行動なのだ。

！真心を真心で御奉仕！

# 有限会社 イナバ総合葬祭センター

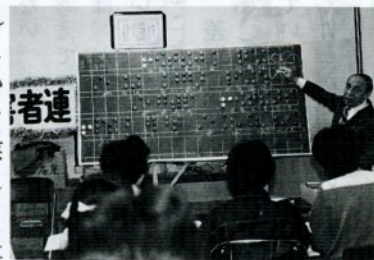
祝設営・祝、弔リース花輪・祝、弔生花  
神式、仏式祭壇・茶の子、粗供養品・会葬礼状  
病院宅送・霊柩車

鳥取市安長(千代川西岸)

☎24-3215(代)

# 市政短信

初の「ボランティアのつどい」開催 ボランティア活動に関心のある人を対象に、福祉の輪を広げようと第1回市ボランティアのつどいが3月14日、15日の両日、福祉文化会館で開催されました。



このつどいは、ボランティア事業の一環として行われ、市社会福祉協議会(大森右一会長)の主催で延べ300人が参加。14日は、鳥取女子短期大学・山田修平教授の講演と映画でボランティアの意味するものを学んだ後、ボランティアグループの事例発表に耳を傾けました。15日は、8コースに分かれて福祉施設の見学や点訳、朗読、手話教室などで活動の初歩を体験しました。

市立保育所で土曜午後保育スタート 城北保育所など6園で、4月4日から、土曜日の午後6時まで園児を保育する「土曜午後保育」をスタートさせました。土曜保育を開設したのは城北、わかば、みたから、富桑、美保、松保の各園。また、いままで平日は、午後5時45分までの保育でしたが、働く母親の退社時間を考慮して、本年度から市立全園で午後6時まで保育時間を延長します。

二の丸菱櫓石垣修復工事が完了 鳥取城跡・二の丸の東隅にある菱櫓(ひしやぐら)の石垣修復工事が3月上旬完了しました。昭和58年



に着工し、総事業費約6200万円をかけ、4年がかりで修復されました。積石の7割は、智

頭町堂本産の花こう岩720個を補足石として使用。長さ40<sup>cm</sup>、幅8<sup>cm</sup>、修復面積は465平方<sup>m</sup>です。

世界おもちゃ博覧会実行委員会を設立 世界おもちゃ博覧会実行委員会の設立会議が3月25日、福祉文化会館で開かれ、同博覧会の準備段階に入ることになりました。委員会は婦人スポーツ連盟など各種団体の代表18人で構成。この日、まず委員会の会則を決め、委員長に小谷寛氏(県東部中小企業青年中央会)、副委員長に松下和則氏(鳥取青年会議所)を選出しました。この後、委員の一人でもある(株)プランニング・サーティーン社の喜多内十三造社長が詳しく企画案の説明。今後、この案を基に委員会を重ね、64年の夏の開催に向けて検討を加えていきます。日程は16日間、会場は市民体育館と美保運動公園を予定しています。

## 66年度完成めざし着手

### 南安長土地区画整理事業

南安長土地区画整理事業の事業計画の決定が、三月二十日、公告され、六十六年度の工事完成を目前にして事業を進めていくことになりました。

水田、西側には畑作を中心に耕作されています。市民農園の一部も近辺にあり、周辺の宅地造成など市街化が見込まれる地域です。

この事業の施行範囲は、市公設卸売市場と安長の土手、緑ヶ丘団地、国鉄山陰本線に囲まれた二・五<sup>ha</sup>の区域。安長と徳吉の各一部です。道路、公園の整備、宅地の造成などを行い、住みよい住宅地をつくっていきます。事業費の見込みは総額十八億三千五百万円。

現在、この地域は、全体が農用地として利用されており、東側に

七月に審議会委員(十人)の選挙を行い、今年度末には安長古海線

### 区画整理区域図



の築造工事に着工の予定です。また、区域内で建築などを行う場合は、区画整理事業が完了するまでは県知事の許可が必要です。

## 下水道ミニガイド

①

今月号から「下水道ミニガイド」を連載します。カットや写真を使って下水道の効用や利用上の留意点を分かりやすく紹介します。

### 水洗便所改造資金貸付制度

くみ取り便所を水洗便所に改造するための貸付金の償還利率が、六十二年度から年利二%になりました。貸付限度額は、大便器設置改造工事一か所につき二十四万円以内。し尿浄化槽を廃止して、公共下水道に直結する工事もこの貸付制度を利用することができます。貸付限度内



での貸付額の変更は可能です。償還方法は、元利均等で五十か月以内。申し込み、問い合わせは、下水道管理部管理課(秋里・24-6191)が指定業者へ。

# 主な出来事

＜3月＞

6日 61年度教育論文表彰式が福祉文化会館で行われる。

9日 若草学園の改築と園庭整備が完了。しゅん工式に関係者七十人が出席。

12～26日 市議会定例会。

18日 市老人クラブ連合会（森本直蔵会長）の会員六百人が全市一斉清掃奉仕活動。

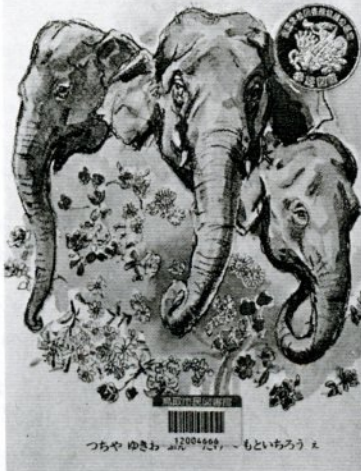
22日 第七回市青年芸術祭が文化ホールで開かれ、約三百人の青年が出演。多彩なアトラクションで七百人の観客を魅了。

25日 緑の羽根募金運動始まる

▽市制百周年記念事業「世界おもちゃ博」の実行委員会設立総会を福祉文化会館で開催。会則、委員長などを決める。（十ページ記事）

31日 若桜橋と花見橋の旧袋川で「ひな流し」を開催。園児たちが一・八の大型さん儀にのせたヒナ人形を流す。

## かわいそうなぞう



つちや ゆきお 22904291 もといちろう 2

『かわいそうなぞう』という絵本をご存じでしょうか？太平洋戦争中、連日の激しい空襲に、オリが壊れて猛獣たちが逃げ出しては危険だからと、上野動物園でライオンやクマとともに三頭の象までもが殺された悲劇を描いたお話です。戦争の悲惨さを



④

### 市民図書館

## 『かわいそうなぞう』をめぐって

重ね、小学校の教科書にも採用されています。ところが、近年、この絵本が史実を誤った作品であるとして

こうした意見に対し、『かわいそうなぞう』の作者である土家由岐雄さんは、「物語の構成上、空襲を初めに持つていき、大戦争のすさまじさを印象づけてから、話を進めました。創作というものは、事実を書くのではなく、人生の真実を書くものです」と答えておられます。ひとつの材料も、それを描く作家の視点によって、さまざまなる

の視点を私たちに教えてくれます。上野動物園の象の悲劇を扱った童話としては、ほかに『そして、トンキーもしんだ』や『象のいない動物園』『ぞうをください』といった作品があります。また、『ゾウをころさないで』は、戦争から象を守った名古屋の動物園の飼育係の人たちの物語。『インディラとともに』は、戦後、インドのネール首相から上野動物園に贈られたメス象「インディラ」の飼育記録。『ひとりぼっちのぞう』は、そのインディラの人気の影に隠れて、寂しく悲しい人生（象生？）を送る象の「花子」のストーリーです。（本当は、インディラより早く、戦後初めて日本にやって来た象だったのですが……）同じテーマでいくつかの本を

批判が高まりました。上野動物園の象たちが殺された昭和十八年の八月末から九月にかけてはまだ東京にはほとんど爆弾は落とされておらず、東京空襲が始まったのは、昭和十九年十一月以降のことだといふのです。つまり、ゾウたちの処分は、戦後の国民の楽観的な気分を引き締めるための、軍による「見せしめ」の意味あいが強かったのです。『かわいそうなぞう』は、戦争の被害者としての日本人の姿のみを描いて、加害者としての視点が欠落している——というのが、批判の要旨でした。

読み比べてみるのも、面白い読書法ですね。

5月3日（日）  
午前9時～午後3時  
青島公園で  
こどもまつり  
（雨天のときは4日）



土地ですか、建物ですか  
買いたい人も、売りたい人も！

総合不動産

## 株式会社 湖東商事

鳥取市瓦町351番地 ☎ (23) 0481(代)

読売新聞購読料  
自動引き落としが便利です。

（湖山・賀露地区はのぞきます）

窓口あるいは機鳥取読売にお申し込み下さい。  
●山陰合同銀行 ●鳥取銀行 ●鳥取信用金庫  
●扶桑相互銀行 ●郵便局 それぞれ各本支店



コボちゃん

鳥取市行徳ろ-313  
**（株）鳥取読売** ☎ 23-1831



インテリジェント・シテイ構想

ハイテク・ハイタッチな街づくり

62年3月27日、鳥取市は、建設省のインテリジェント・シテイ（頭脳都市）構想のモデル地区に指定されました。このインテリジェント・シテイ構想は、上・下水道や道路の整備を中心としたこれまでの街づくりに加えて、高度情報化社会に対応できる情報通信システムも整備していく必要があるという考えから生まれました。

本市の中でも、特に、津ノ井ニュータウンは重点整備地区として、無電柱化施設、情報プラザ・ニュータウンネットワークシステムといった高度情報通信



（新都市対策課）

基盤・システムが、他の都市施設とともに計画的に整備されます。

ニュータウンでは、情報通信分野をはじめ、さまざまな分野に先端技術を積極的に取り入れ、「ハイテクの街」を目指します。また、先端技術という点、機能重視から起こる人間疎外などの不安がありますが、緑や文化、人間性などを重視した「ハイタッチな街」もニュータウンの目指す街です。

21世紀に向けて、高度情報化、高齢化、国際化、技術革新といった大きな社会の流れに対応できる街づくり—それがニュータウンの街づくりです。

とっとり市報「お知らせ」 昭和62年4月15日

募 集

尚徳大学生を募集

中央公民館

中央公民館は、62年度「尚徳大学」の受講生を募集します。対象は65歳以上の人。一般教養と専門講座（書道、郷土史、民芸、時事問題、絵画、健康）を学習します。

受付期間 4月16日（木）～25日（土）

申し込み方法 申し込み用紙（中央公民館に備え付け）に必要事項を記入し自治会費

3000円を添えて同公民館（西町2丁目、福祉文化会館2階・☎23-9637）へ。  
なお、開講式は5月7日（木）です。

20日から受け付け

市民農園申し込み

徳吉、安長、里仁地内の市民農園の利用申し込みを次のとおり受け付けます。申し込みを希望する人は、印鑑と利用料金を持っておいで下さい。

利用料金 33平方メートル（年額1600円）▽66平方メートル（同3200円）

期間 継続申し込み・4月

20日（月）～22日（水）▽新規申し込み・4月23日（木）～25日（土）  
時間 午前9時～午後3時（25日は午前11時まで）  
場所 市役所玄関ロビー

29日（水、天皇誕生日）11時～4時 本通り、若桜街道で 花のまつり

楽しい催しがいっぱいあります。家族そろってお出かけ下さい。

買い消費者 13 療具の訪問販売

健康のため、病気の治療用といわれて、さまざまな医療器具が売られています。これらの器具による苦情が多くなっています。

消費生活センターでも「年寄りが訪問販売で買ったが害はないか」「説明会で返したい」といった相談をよく受けます。

医療器具として売られて

器、電気マッサージ器、磁気マットレスなどがあります。これら医療器具は、医療用具として厚生省の承認を受けなければなりません。また、その販売方法についてもチェックされることになっていますが、消費者に、あたかも特定の病気に効果があるかのような印象を与える販売方法が多くあります。医療器具は、腰痛や肩こりなどの症状を一時的に和らげるかもしれませんが、その原因も取り除くものではありません。また、器具によっては、使っ

てはいけない病気や状態の人もあります。例えば、電気治療器は心臓病や高血圧、妊娠中の人には使用してはいけません。医師にかかっている人はもちろん、素人治療はやめて医者に相談してから使うことが望ましいと考えられます。

これらの医療器具の使用に当たっては、その効果に個人差がありますので、一概に良しあしの判断は難しく、效用とその限界を確かめ過信しないことが大切です。

土、日曜ゼミ開校

高校入試対策として、中1～中3までの総合学力のアップを狙って、まず基礎より始め、応用力へと進みます。

公立高校合格を目指している方、今からダッシュ!!

対象＝中学3年生30名  
期間＝5月2日（土）より

- 申し込み受付4月末日まで（AM10:00～PM6:00）
- 時間、費用等くわしい内容はこちらまで。

進学教室

秀 英

鳥取市扇町116  
（田中ビル2号館5F）  
☎（0857）24-5511