



写真・森田貴介さん(寺町)

文・田中貢さん(田園町四丁目)

とっどりの庭園

福田邸

大きな飛び石

養魚場で名を知られる福田家は、松保地区桂見にある。吉岡街道を左に折れ、南に数百メートル行ったところの通称「三谷」という集落である。

養魚場の創始者は現当主の先々代・源衛氏であった。明治中期にはじめられ、大正初期から昭和三十年代にかけてがその全盛期であった。鯉苗、食用ゴイ、スッポンが主流で、販路は因幡、美作、但馬、播磨にまでひろがっていた。源衛氏は本県における、内水面養殖に新生面を拓いた先駆者だったのである。

母屋の南側にある庭園は、背後の小高い山を取り込んで、まことに奥深い感じを与える。以前にもその原形はあったのであろうが、完成をみたのは大正年代、養魚で福田家の経済的基盤が強固になる時代と一致する。

この庭園は、母屋の奥の回り縁に腰を下ろして眺めるのがいちばんよい。平地には相当に大きな飛び石がふんだんに置かれ、ツツジなどの刈り込みがあり、山の斜面に上がるにつれて、マキの刈り込みカエデ、シイ、杉など種々の木立で四季おりおりに趣のある庭に仕立てられる。

福田源衛氏は、一方、日本画をたしなむ教養人でもあった。山の斜面を画仙紙に見たてたのではないが、縁先に腰を下ろして、暇さえあればそれを眺め石を置き、木を植えたのではないか。池にそそぐ枯れ流れがあり、斜面の中腹に大石数個をすえたのも、中国流の風景を再現する意図だったのである。氏にとっては、作庭と絵をかくことは、一つのものであった。

みんなので生活環境を清潔に

毎日の暮らしの中で大量のゴミが出ています。生活が豊かになり、ゴミも多様化しています。本市では一日百五十トの可燃ゴミが収集され焼却されています。そこで、可燃ゴミの収集現場を倭文の西尾博子さん（五二）と有富の坂本妙子さん（五四）に体験してもらいました。現地説明は安藤清掃事業所長が行い、農村部と市街地に近い住宅団地の収集現場を回って実際に収集作業も行いました。そのあと、丹波環境課長を交え、四人でゴミ収集について話し合いをしました。

（文中敬称略）

混合ゴミが作業能率に影響

安藤 今日、ご苦労様でした。これから、実際に見て体験されたゴミ収集の感想を聞かせていただきたいと思っています。

坂本 今までよそのゴミを気をつけて見たことはなかったですが、これを機会に気をつけて見るようになります。



坂本さん

になると思います。まず、地域によってゴミの内容が違うことに驚きました。

西尾 いちばん驚いたのは、水分を含んだゴミが多かったということです。新市内では自分の家で生ゴミは処理すると思っていまし

たから、水分の多いゴミが新市内の方に多かったです。意外でした。団地の方は、パツクの空容器が目立ちゴミ自体は軽かったのですが、ゴミ量は多かったですね。

坂本 実際にゴミ袋を持ち上げると、中から汚れた汁が出てくるのがありました。汁が出て飛び散ることは、自分たちの住んでいるところが汚れるということですから、水切りを十分するとともにビニール袋の中に新聞紙を入れて水を吸わせるなどの工夫が必要ですね。

可燃ゴミの収集作業を体験する坂本さん（右）と西尾さん（中）



を混ぜないで水切りを十分して出す、そして収集日を守っていただけよう願っています。

西尾 今日のゴミの中にも空き缶がかなりありましたね。収集作業をする人が、袋の中から取り出してしまいました。自分ひとり一個くらいという気持ちで出しておられるんでしょうが、作業能率にも影響しているようです。ゴミを出す人が気をつける必要があると思いました。

坂本 それから、水分を含んだ

ゴミも作業をされる人には、たいへんだと思いました。水分を含んでいると袋が重く、それを一日中、収集車に積み込むというのは重労働です。

安藤 袋の底に穴があいていると汚れた汁が作業員にかかることもあります。

西尾 持ち上げたらザーと落ちてきました。それが他のゴミをぬらしますね。やはり一重の袋というのはいけませんね。

安藤 紙の袋で出される人もありまして、晴れた日はいいんですが、雨の日は袋が破れて困ります。ゴミはビニール袋で出してもらいたいですね。

西尾 市があっせんしている青いビニール袋は弱く、ゴミの中に硬い角のあるものがあるとすぐ破れてしまいます。

丹波 それは再検討してみることがあります。



丹波課長

坂本 ゴミの袋が大きいからといって、どっさり入れるのも問題です。自分が今日持ってみて、重いのはいかに作業がたいへんか分かりました。

収集の苦勞 体験が必要

安藤 今日のゴミの中に、大きなダンボール箱に詰められたゴミ袋がありました。このような出し方をされると中から一袋ずつ取り出さないといけないし手間がかかります。収集車の口が小さいのでダンボールは小さくして出すか、古紙回収に出して欲しいですね。

西尾 ダンボールをゴミとして出すのは、認識不足のような気がします。「百聞は一見にしかず」といいます。

安藤 婦人会が交代で現場を見せてもらい、一緒に作業をするなどしたらそれぞれがゴミの出し方に気を付けるようになると思います。

坂本 清掃工場の見学というのも大事ですが、実際にゴミを収集する体験の方が重要です。集める人の立場が理解できます。ぜひ、計画をたてて実施して下さい。

西尾 実際に体験してみますと、ゴミ置き場の位置、後始末の仕方、いろいろなことに気がきました。あるところでは、地区の人がホウキとチリ取りを持って収集車の来るのを待っていました。ゴミの積み込みが終わるとゴミ置き場を掃いて収集作業の人に「ご苦労様でし



毎日百五十トンの可燃ゴミを処理している神谷清掃工場

丹波 六十年の数字ですが、収集経費に二億五千七百万円、処理経費に二億七千五百万円かかっています。一トン当たりに直しますと収集と処理を合わせて一万七千七百十円、市民一人当たり約三千

作業の能率という点では問題です。収集日にゴミ置き場の前に自動車が必要になると特に困ります。坂本 囲いのある置き場は、ゴミのまとまりはよいようですが、間口が狭いため作業がやりにくそう



安藤 所長

た」と声をかけていきましたが、非常に感心しました。このような地区の収集作業には、自然と力が入ると思います。安藤 団地の場合、棟ごとに集積場所をつくったりするので、置き場の数が多くなったり、道路の左右になつたりすることもあります。

もつと取り組もう古紙回収

安藤 作業もやりにくいですが、ゴミを出す方も困りがあるという事で収集日以外に出す人もあり

西尾 収集について市民の方からいろいろ苦情があると聞きますが。

丹波 時間がたつとくさくなるので早く集めて欲しいというのが多いですね。午前中の短時間で収集をしようとすれば、今の四倍以上の経費がかかります。人も車も必要になってきます。収集時間については、皆さんに協力をお願いするしかありません。

西尾 コースや時間を変えることはできませんか。

安藤 交通規制などの問題もありますし、後始末に出られる地区もあるので変更は難しいです。坂本 経費のことが出ましたが、年間どのくらいかかっているんですか。

丹波 六十年の数字ですが、収集経費に二億五千七百万円、処理経費に二億七千五百万円かかっています。一トン当たりに直しますと収集と処理を合わせて一万七千七百十円、市民一人当たり約三千

ます。これからは暑くなり、においが出るようになります。やはり収集日はきちんと守ってもらいたいです。

坂本 ゴミ処理にもたくさん経費がかかるものですね。各家庭で処理できるものは自家処理をして水切りをして出せば、もつと経費が少なくなりますね。

西尾 これからは、スイカやキウリが収穫されます。水分を含

坂本 ゴミの種類というのは、変わってきていますか。

安藤 そう大きな変化はありませんが、円高不況の影響でしようか紙類が多くなっています。事業所から出るゴミも少し増えていきます。それから焼却できないゴミも相当あります。

西尾 ゴミの仕分けというのはまだ徹底していないようです。今日もジュースの空き缶、調味料



西尾さん

安藤 農家で使われているピニールハウスのビニールやプラスチックパイプなどは受け付けていません。公害問題については、厳しい基準がありますが、現在のとこ

安藤 私たちも清潔な生活環境が維持できるよう努力しますが、市民の皆さんも収集作業が能率よくできるよう協力をお願いします。本日はありがとうございました。

新工場の安全対策は万全に

むゴミを新市内の人は無造作に出してはいけませんね。安藤 現場で仕事をしているわれわれは、作業能率が上がるように皆さんの協力が欲しいと思っています。例えば、雑誌や新聞紙が多いと収集車の機械に無理がかかります。現状は、作業員の長年の勘によつて雑誌類の多い所と少ない所を組み合わせて対応しています。ダンボールや新聞紙は、古紙回収に出すなどの方法をとってもらいたいのです。

が、代金が安いなどの理由で参加団体が少ないのが実情です。西尾 新市内の小、中学校では、PTAが廃品回収をしているので新聞紙などのゴミは少ないと思います。安藤 そうですね。比較的少ないです。団地でも管理人が中心になつて集めておられるところもあります。坂本 ダンボールなどは、ゴミとして出すのはもったいないですから、小学校とか婦人会といううな団体で回収に取り組めばよいと思います。

丹波 古紙回収については、町内会に呼びかけて実施しています

ろ法定基準値以内です。新しい焼却炉には最新の除去装置を備えるよう計画しています。坂本 今、基準値以内だといつても十年、二十年後には何らかの影響が出てくると思います。新しい工場には有害ガスが完全に除去できる施設にして下さい。

丹波 自治連合会の役員会や市報で仕分けの方法については、PRしているんですが、効果が上がっていないようです。

丹波 新焼却炉には最新の除去装置を備え付ける方向で進めていますので、今以上に完全な施設になります。

坂本 発泡スチロールやプラスチック類などは高温で燃えるし、有害ガスが出やすいと聞いていますが、このような物は仕分けの必要はありませんか。

坂本 住民の安全と環境を守るためにも必ずお願いします。



五月晴れの好天に恵まれた五月十日、「鳥取市みんなて歩こう会」（道祖尾唯一会長、百人）の発足二十周年を記念した二百四十回目的の例会が行われました。

目的の地は四十二年五月の発足時を思い起こそうと、初回と同じ鳥取砂丘。この日は、親子連れ

「歩こう会」が20周年

砂丘まで記念歩行



旧国道(覚寺地内)を元氣よく歩く「歩こう会」の参加者たち

準備体操のあと、会旗を先頭に元氣よく出発。円護寺を抜け、覚寺神社で休憩をとり、国道九号を回り砂丘のサイクリングターミナルで昼食。午後三時三十分には、出発地の市役所へ全員帰着しました。

副会長の岡田寿江さん(六五)「今町一丁目」は「歩こう会」に入会してから俳句、短歌づくりを始めました。題材を探しながら歩くことは、自分の心が養えます。十年

くらい前の歩行距離は、十六きくらいあり、ときには山道を歩

を含む八十人が参加しました。参加者は、午前八時三十分市役所玄関前に集まり、二十周年記念の発式を行いました。道祖尾会長が「先輩のご指導と皆さんのご協力により二十周年を迎えることができました。本日は、二十年

前をしのいで元氣に歩きましょう」とあいさつ。続いて、西尾市長が「親ぼくを深めながら歩くことは、地域を明るくすることにつながります。会員を増やし、次の三十年に向けて歩き続けて下さい」と祝辞を述べました。

いたこともありました。最近は、会員の高齢化が進み、十程度と短くなりました。同行の仲間から写真をいただいたり、参加するたびに思い出が深まっていくことが喜びです」と歩こう会の素晴らしさを語ってくれました。

彦根と神戸で鳥取市を宣伝

鳥取しゃんしゃん祭振興会（西尾優会長）は五月十六、十七日、彦根市の「世界古城博覧会」と神戸市の「神戸まつり」にしゃんしゃん傘踊り連四十人を派遣し、本市の観光宣伝をしました。

を、しゃんしゃん傘で飾った観光バスを先頭に、傘踊りを披露しながら行進。全国から百三十五団体参加していましたが、傘踊りはフラワーロードに集まった観衆からひと際大きな拍手を浴びていました。



古城博のお祭りステージでしゃんしゃん傘踊りを披露

- ### 主な出来事
- ＜5月＞
- 1日 JR鳥取駅のコンコースに三好のジャンボ雄傘を設置。
 - 3日 第12回鳥取こどもまつりを青島公園で開催。強風と雨のため参加者は約五千人。
 - 7日 とつとり高度情報推進協議会（西尾優会長）の定期総会を対翠閣で開催。新会社の発足に向けて設立準備委員会と同準備室の設置を決める。
 - 10日 みんなて歩こう会が発足二十周年を記念して、五月例会で市役所から砂丘まで歩行。（六ページに記事）
 - 11日 交通事故ゼロを目指して春の交通安全運動が始まる。▽市自治連合会が総会を開き永年勤続退任者の表彰を行う。（七ページに記事）
 - 24日 春の全市一斉清掃を実施。公園、河川敷など市民総出で清掃。（七ページに記事）▽第七回障害者と市民のふれあい広場を櫻籾公園で開催。千二百人の市民が参加。
 - 27日 市身体障害者福祉協会の会員が主要道路の身障者用信号機などの整備状況を点検。
 - 30日 市公園愛護会連合会の総会で西町、元町公園など公園管理が優秀な愛護会を表彰。

土地ですか、建物ですか
買いたい人も、売りたい人も！

総合不動産業

株式会社 湖東商事

鳥取市瓦町351番地 ☎(23) 0481(代)

梅沢産婦人科医院

院長 梅沢 潤一

☎ 27-5721
 ☎ 27-5722

●診療時間
 ●平日 午前9:00～12:30
 午後2:00～6:00
 ●日曜・祭日 休診

鳥取市南吉方3丁目522

市政短信

全市一斉清掃で美しい町に 鳥取市を美しくする会（大羽信夫会長）が各町内会や事業所に呼びかけて5月24日と31日の両日、春の一斉清掃を実施しました。午前7時に清掃を開始し、各町内会で公園の草取りや溝の泥掃除を行いました。今年2月に結成された狐川を美しくする会（今村時男会長）が今回初参加。狐川の流れをよくするため川底のゴミや草を取り除きました。一斉清掃で集められたゴミは県建設業協会東部支部（松岡一行支部長）26社の協力により回収しました。

公園管理に毎日努力 市公園協会（西尾優理事長）は、皆さんに喜んで利用してもらえる公園を維持するため、一日も休むことなく動物の世話など公園の管理を行っています。



職員は日曜日、祝日も交代で勤務しています。これからは、遠足などで公園に出かける機会が多くなる季節です。公園はみんなのもの。自分が出したゴミは持ち帰るなど、一人ひとりが公園美化に心がければ、いつもきれいな公園を楽しむことができます。

下味野老人会がニュータウンを見学 下味野老人会・楽友会（寛泰雄会長）の24人が5月18日、施設めぐりを実施。美保公園、津ノ井ニュータウンなどを見学しました。



津ノ井では、鳥取都市開発事務所の浪間喜久治主任からニュータウンの特色と今後の計画について説明を受けました。施設めぐりは、市の主要施設を市民に見学してもらい、市民生活にその施設が果たす役割を知ってもらおうと随時行っているもので、市内の団体に所属している人が10人以上のグループをつくり、自主的にコースを決めて市のマイクロバスで回ります。申し込み先は自治振興課です。



西尾助役(右)から感謝状の贈呈を受ける町内会長

市自治連合会総会が五月十一日、第一ホテルに関係者二百五十人が出席して開かれました。総会では、長年にわたって町内

76人に感謝状

市自治連合会

会長として地区発展のために功績のあった二十二人に西尾助役が、五十四人には大羽市自治連合会会長がそれぞれ感謝状を贈呈しました。また、本年度事業として①地域づくり運動の推進②市民運動の推進③地区要望の実現④研修・研究調査の実施などを決めました。本年度の役員（任期一年）は次

の皆さんです。（カッコ内は新任、再任の別と地区名。敬称略）
 会長 大羽信夫（再、城北）
 副会長 小倉米蔵（再、面影）
 山家延行（再、遷喬）堀江和夫（新、岩倉）
 監事 田中長（再、久松）山下末吉（再、湖山）吉田一郎（新、富桑）

稲葉山地区公民館・体育館が完成

去年九月から建設を進めていた稲葉山地区公民館と体育館が、卯垣滝山土地区画整理事業で整備された卯垣五丁目の山陰本線沿いに完成しました。

六月六日、同体育館でしゅん工式が行われ、関係者八十人が出席

して両施設の完成を祝いました。公民館と体育館は併設されており、両施設合わせて総事業費は三億五千六十九万円、年金積立金還元融資施設です。公民館は鉄骨造り二階建てで、延べ面積三百三十六平方メートル。一階

は図書室と料理実習室、二階は研修室と会議室になっています。体育館は鉄骨造り平屋建てで、バスケットボールコート一面の広さの体育室とトレーニング室が設けられています。屋外には、付属施設としてテニスコートとゲートボールコートが整備されています。



卯垣5丁目に完成した稲葉山地区の公民館と体育館

新時代のふれあい

——ロマンへの旅立ち——

学校法人 イナバ自動車学校

鳥取駅南国道53号線沿 ☎0857-53-2311(代)

水道料金 — 基本料金 + 従量料金

2か月ごとに検針します

水道局は、市内の給水区域をA地区とB地区に区分し、二か月ごとにメーターの検針を行い水道料金を算出しています。

水道料金は、メーター口径による基本料金と使用水量による従量料金の合計額です。下水道使用地区には、水道の使用水量をもとに基本料金と従量料金の下水道使用料を負担していただいています。（井戸水を使用している場合は加算されません）し尿処理手数料は家族の人数による定額制か、くみ取

り量による従量制のどちらかが手数料となります。

納入通知書は、水道料金と下水道使用料、し尿処理手数料が一枚の通知書に記入されています。自主納付制の家庭には検針月の翌月十五日ごろに納入通知書を送付します。集金制の家庭には鳥取市使用料等収納事務受託者（集金人）が伺います。また、口座振替制度を利用の場合は、関係金融機関に通知しています。

現行の水道料金、下水道使用料、し尿処理手数料は別表のとおりです。参考にして下さい。

水道料金などの支払いに「口座振替制度」があります。使用料などを金融機関の預金口座から自動的に振替支払いするもので、手続きは簡単です。ご利用下さい。取り扱い金融機関は次のとおりです。

鳥取銀行、第一勧業銀行、山陰合同銀行、扶桑相互銀行、松江相互銀行、鳥取信用金庫、倉吉信用金庫、山陰労働金庫、三井信託銀行各社の市内の本店、支店。市農業協同組合本所、各支所。県信用農業協同組合連合会鳥取支所。賀露漁業協同組合。県信用漁業協同組合連合会



動物公園の噴水が来園の市民を和ませる

料 金 表

水道料金（2か月につき）

メーター口径	基本料金	従量料金
13 ^{3/4}	640円	(使用水量) (1立方メートルにつき)
20 ^{3/4}	1,740円	20立方メートルまでの分……………29円
25 ^{3/4}	2,940円	20立方メートルを超え40立方メートルまでの分……………64円
40 ^{3/4}	9,100円	40立方メートルを超え80立方メートルまでの分……………86円
50 ^{3/4}	15,600円	80立方メートルを超え400立方メートルまでの分……………105円
75 ^{3/4}	42,400円	400立方メートルを超える分……………131円
100 ^{3/4}	87,000円	
150 ^{3/4}	237,000円	

下水道使用料（2か月につき）

基本料金	従量料金
使用水量	(使用水量) (1立方メートルにつき)
	20立方メートルを超え100立方メートルまでの分……………70円
20立方メートルまでの分	100立方メートルを超え400立方メートルまでの分……………98円
	400立方メートルを超え1,000立方メートルまでの分……………112円
840円	1,000立方メートルを超え2,000立方メートルまでの分……………126円
	2,000立方メートルを超える分……………147円
公衆浴場 プール用水	使用水量 1立方メートルにつき……………42円

し尿処理手数料

定額制	普通家族	従量制	1回の収集量
料金	1人2か月につき……………666円	料金	90%まで……………685円
			90%を超える分……………18%につき……………137円

水道のご相談は水道局へ

(上町・☎23-11601)

創立20周年記念 謝恩

処分品 特価 大売出し

5年に一度のチャンス!!

•とき 6月20日(土)より

•ところ 本社ショールーム

MA248 有限会社 西山家具

鳥取市古海328(千代工業団地) ☎(0857) 23-5697
営業時間/AM10:00~PM6:00(日・祭日も営業)

上下水道料金早見表 (基本料金を含む2か月分)

説明 口径別 使用水量	水道料金			下水道 使用料	説明 口径別 使用水量	水道料金			下水道 使用料
	13 [㍉]	20 [㍉]	25 [㍉]			13 [㍉]	20 [㍉]	25 [㍉]	
0立方㍉	640円	1,740円	2,940円	840円	36立方㍉	2,244円	3,344円	4,544円	1,960円
1	669	1,769	2,969円	840	37	2,308	3,408	4,608	2,030
2	698	1,798	2,998	840	38	2,372	3,472	4,672	2,100
3	727	1,827	3,027	840	39	2,436	3,536	4,736	2,170
4	756	1,856	3,056	840	40	2,500	3,600	4,800	2,240
5	785	1,885	3,085	840	41	2,586	3,686	4,886	2,310
6	814	1,914	3,114	840	42	2,672	3,772	4,972	2,380
7	843	1,943	3,143	840	43	2,758	3,858	5,058	2,450
8	872	1,972	3,172	840	44	2,844	3,944	5,144	2,520
9	901	2,001	3,201	840	45	2,930	4,030	5,230	2,590
10	930	2,030	3,230	840	46	3,016	4,116	5,316	2,660
11	959	2,059	3,259	840	47	3,102	4,202	5,402	2,730
12	988	2,088	3,288	840	48	3,188	4,288	5,488	2,800
13	1,017	2,117	3,317	840	49	3,274	4,374	5,574	2,870
14	1,046	2,146	3,346	840	50	3,360	4,460	5,660	2,940
15	1,075	2,175	3,375	840	51	3,446	4,546	5,746	3,010
16	1,104	2,204	3,404	840	52	3,532	4,632	5,832	3,080
17	1,133	2,233	3,433	840	53	3,618	4,718	5,918	3,150
18	1,162	2,262	3,462	840	54	3,704	4,804	6,004	3,220
19	1,191	2,291	3,491	840	55	3,790	4,890	6,090	3,290
20	1,220	2,320	3,520	840	56	3,876	4,976	6,176	3,360
21	1,284	2,384	3,584	910	57	3,962 [*]	5,062	6,262	3,430
22	1,348	2,448	3,648	980	58	4,048	5,148	6,348	3,500
23	1,412	2,512	3,712	1,050	59	4,134	5,234	6,434	3,570
24	1,476	2,576	3,776	1,120	60	4,220	5,320	6,520	3,640
25	1,540	2,640	3,840	1,190	61	4,306	5,406	6,606	3,710
26	1,604	2,704	3,904	1,260	62	4,392	5,492	6,692	3,780
27	1,668	2,768	3,968	1,330	63	4,478	5,578	6,778	3,850
28	1,732	2,832	4,032	1,400	64	4,564	5,664	6,864	3,920
29	1,796	2,896	4,096	1,470	65	4,650	5,750	6,950	3,990
30	1,860	2,960	4,160	1,540	66	4,736	5,836	7,036	4,060
31	1,924	3,024	4,224	1,610	67	4,822	5,922	7,122	4,130
32	1,988	3,088	4,288	1,680	68	4,908	6,008	7,208	4,200
33	2,052	3,152	4,352	1,750	69	4,994	6,094	7,294	4,270
34	2,116	3,216	4,416	1,820	70	5,080	6,180	7,380	4,340
35	2,180	3,280	4,480	1,890	71	5,166	6,266	7,466	4,410

土地・建物の売買はトーカイのサービスシステムをご利用下さい。

土地住まいの購入

土地住まいの売却

トーカイ

物件の検索会沢

物件の売却活動

購入・売却 条件の交渉

売買契約 手付金の授受

残金精算

引き渡し

引っ越し

入居

確定申告

手付金等保証制度

住宅性能保証制度

増改築・改装サービス

引っ越しサービス

保険加入のすすめ

お客様の紹介のお願い

住まいの法律税金・登記アドバイス

鳥取県宅地建物取引業協会 鳥取県知事(5)394号

株式会社 トーカイ

トーカイ情報サービス

鳥取市上町46番地 (オオチダニ公園入口)

☎(0857) 26-6637

物語鳥取市100年

>14<

〇〇〇松尾茂

明治四十五年六月一日、鳥取市で「山陰線開通式」が行われた。祝賀会場は久松山二の丸で、鉄道院総裁原敬が出席、千五百人が参集した。

山陰線全通

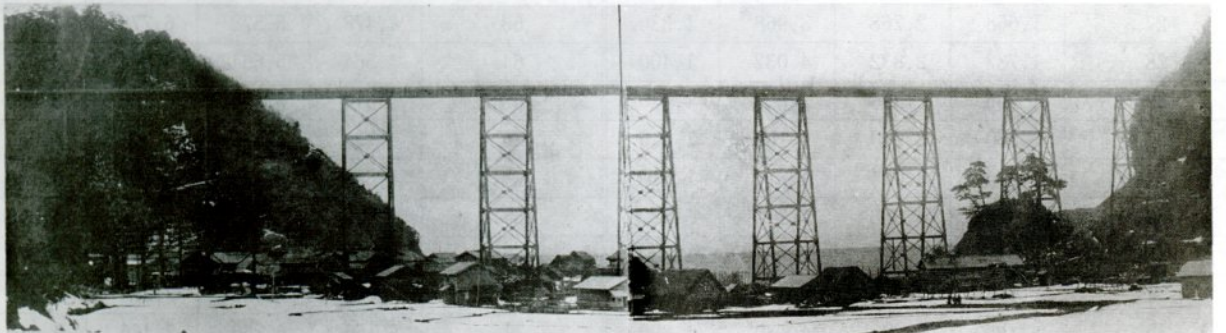
明治四十五年六月一日、鳥取から東西に延長された山陰西線と、京都を出発した山陰東線とのドッキングができて開通となったのが三月一日で、京都・大阪から出雲今市まで直通が一往復するというのが「一大壮挙」と呼ばれた時代

鉄道院総裁迎え祝賀式

なのである。開通記念式場が鳥取に選ばれたのは、余部鉄橋の難工事で遅れ、記念式は鳥取、という段取りになったものと思われる。それまで鳥取地方から京阪・東京に行くには、智頭から駒橋を越え、上郡駅で山陽線に乗るコース（現国道53号1373号）が主であった。参勤交代の順路とほぼ同じなのは面白い。千代川鉄橋が完成して列車が鳥取停車場に入った当日の駅前（明治四十一年四月）

山陰に鉄道がついてからは、境まで汽車で行き、汽船「阪鶴丸」で舞鶴まで、汽車で京都・大阪に行くのが一番早かった。余部鉄橋が工事中のときは、浦富まで汽車で行き、香住か柴山港まで船に乗って、山陰東線に乗り換えるという経路もあった。いずれにせよ、明治十四年七月鳥取に来た山県有朋は、鳥取人の野卑と頑迷に驚き、「陸地の孤島」と嘆ぜしめ、「文明の光」を通ずることが先決であると決断させた「土地柄」である。鉄道開通によってまさに「光は

東方より」来たのであり、その意味では鳥取が記念式場にふさわしいと思われる。明治四十五年六月一日、風薫る二の丸の山陰線開通式には、そのような意味合いが込められると思う。三月一日の開通の日、大阪朝日は次のように伝えた。〈前略〉今日、鉄道沿線に一本の煙突をも見ざる因伯地方にも、工業の発達を見るに到るべし、吾人は農工商の総てに対し、鉄道開通を動機に、山陰人士の奮起を冀望するものなり。彼の従らに名所旧蹟の多きのみ



Great Eastway Bridge Ananbe Dinsansen.

橋取大架高部餘線陰山

(影撮 43. J. 25.)

取九十〇千長延一ノ分 西時九取十五百千鳥

明治四十五年一月二十五日の余部鉄橋。「東洋」の大鉄橋を見物する旅行団もあった

誇りと考え、遊覧客の来遊によりて金儲けを企てんとする如きは、吾人の取らざるところなり。可惜、文明の利器をしてその効の大半を滅却せしむものなればなり。〔下略〕

と、トツプに飾ったが、この意味はズバリ今でも重みを加えて考えられる。そして、この記念行事から二か月足らず、七月三十日に明治天皇は崩御された。日本国民の敬愛したこの天皇のご病状は、連日の新聞のトップ記事として伝えられた。九月の御大葬の日には鳥取の各戸が献灯したが、「奉悼」と書いた四角

なちようちんを一個十六銭に売った者がいた。売れ行きが悪く、十銭、五銭と値下げし、果てはただの一銭で売ったというコスツからい商魂が伝えられているが、格調ある朝日の記事と対比すると今日的である。〔鳥取郷土文化研究会会員〕

同和問題 シリーズ

▷119

大正小学校PTA同和教育推進委員会は「親子学習」など特色のある実践活動を行い、成果を上げています。今回はそのいくつかを紹介します。

大正小学校の授業参観は、父母が後ろに立って傍観という従来の形式を改め、PTAの共同作業として同和問題の学習活動が進められています。

学習場面への参加、学級懇談会の司会、記録、研究会のまとめなど積極的に協力。身近にある差別問題を中心に親・子・教師の三者が一体となって学習をします。次に掲げる文は、親子学習に参加した父母の感想文です。

●子供たちは、大人の姿をよく見てるんだなあと思いました。子供の手本になるよう頑張ります。

●ふだんは忙しきで、自分たちの仕事は、あまり振り返って考えることはなかった。もう一度親子で考えたり、話し合ったりしたい。

●同和問題に関して、無知に近い状態でしたが、親子学習を通じていろいろな事を知ることができ

ました。市報とか、新聞の同和問題に関する記事にも目を向けるようになりました。

●最終的には、人の心の問題なので、難しいと思いましたが。でも子供に学びたいと思います。

●以前は、世間的な差別意識が心の片隅にあったのですが、歴史

を習ってから、自分自身も家族も考え方が変わってきたように思います。

主な取り組み

- ① 同推委員会会員研修（毎月）
- ② 他校授業参観と交流研修会

③ 現地視察（去年はリバティおさか）

- ④ 広報、啓発活動（映画の視聴（各地区ごと）▽「同推だより」の発行（毎月）▽学習図書のあるせん▽地域との連携▽地区別同和問題懇談会▽同和地区学年別保護者会▽地域の広報メディアへ資料提供

親子で同和問題を学習（大正小学校）

- ◇ 同和問題講演会に参加して（PTA会員）
 - 私たちの住んでいる社会にはさまざまな偏見、差別がある。例えば人種差別、身障者差別、女性差別…。その中でも最も集中的典型的な差別が部落差別であること。
 - 江戸時代の身分制度からつくられた部落。そこに住む人々には今でも人間が人間として生きて行く上での市民権が十分保障されていないこと。
 - 差別は人の幸せを奪い取るものであり、差別すれば自分に返ってくること。
 - 差別を見抜く力を身につけ、差別意識を克服して初めて子供たちの教育もできること。
- ◇ 私の親友は故郷を捨てた、（PTA会員）

私が高一の時親しくなり、現在も家族同士で年に何回か家を行き来する友人がいる。彼は八東の地を離れ現在は町の方に住んでいる。最初、彼が町の方に移り住むことに関しては、勤めるための便宜上のためかなと簡単に判断していた。あとで知ったのだがもっと深い理由があったのだ。それは部落問題のことである。このことは高校を卒業するころに知ったが、気にすることなく彼と付き合い続けた。

やはり、彼は頭の中で、生まれたときからこの問題と戦ってきたのだろう。そして、将来のことを考え、思い切って故郷を捨てることにしたのだろう。

最近、特に大人になるにつれて、本音でしゃべることができなくなったりすることが多くなっているが、人と人との付き合いは心と心で付き合い合わなければ不幸だと私は思う。たてまえでこの問題を考えず、子供のように純粋な心で考えたいと思う。

（中ノ郷中PTA同和教育部会広報「同和教育」より）

「リバティおさか」で 研修活動を再認識

同推委員会の研修として、去年十一月、大阪浪速区の人権歴史資料館「リバティおさか」を訪ね

ました。館内には、大阪を中心とした世界の歴史や文化の資料が展示されており、各コーナーに設けられた解説ビデオが、人間の自由と解放について問いかけていました。人権と平和を守るために、私たちは何をしなければならぬか。

広くは、社会全体の動向、さらに、身近な問題の中に正しい方向を見いだす確かな目を養うことが必要となります。

PTAの研修活動をリードしていく委員会のあり方を再認識させられました。（委員 中井啓子）

！真心を真心で御奉仕！

有限会社 イナバ総合葬祭センター

祝設営・祝、弔リース花輪・祝、弔生花
神式、仏式祭壇・茶の子、粗供養品・会葬礼状
病院宅送・霊柩車

鳥取市安長(千代川西岸)

☎24-3215(代)



6

市民図書館

かれた小説で、
 千年近くにわた
 って読み継がれ
 てきたロングセ
 ラーです。谷崎
 潤一郎は「源氏
 物語」の現代語訳に生涯三度取
 り組み、昭和四十年、新仮名遣
 りによるこの新々訳の刊行が完
 結したときには、既に世を去っ
 ていました。

谷崎が心血を注いだ「完べき
 な現代語訳」（川端康成の評）と
 はいえ、枕のように分厚いこの
 本を、果たして何人の人が借り
 ました。

認識した次第です。
 谷崎訳のほか、市民図書館に
 は円地文子、与謝野晶子訳の「源
 氏物語」もそろっています。原
 文で読みたい人のためには「日
 本古典文学大系」の五巻本が便
 利ですし、村山リウの「説き語
 り源氏物語」、大野晋の「古典
 を読む・源氏物語」など、解説
 評論書も数多く所蔵しています。
 合わせて利用して下さい。

『冬、夜、陰雨は三余の時』

これは、当館の古田恵紹館長が作った「戯作『読書いろは歌留多』」の「ふ」の句です。

「日本国語大辞典」によれば、

古来、冬（年の余）・夜（日の余）・陰雨（時の余）の三つの

時が、読書に最も適した時間帯と考えられてきたようです。「晴耕雨読」という言葉もあります。

冬ならずとも、

梅雨どきの雨の夜などは、もってこいの読書環境といえるかもしれせん。

こんな夜には、思いきって長編小説に挑んでみてはどうでしょう？

「三余」に「源氏物語」を読む

一般貸し出しのカウンター

て下さるだろうか、職員も内心はヒヤヒヤでした。ところが、私たちの心配をよそに、「谷崎源氏」は新刊棚に並べられたその日のうちに借り出され、現在も何人かの人が順番を待っているという人気ぶり。貸し出しの担当司書も、「源氏物語」に対する関心の高さと時代を超えて生き続ける古典文学の生命力を再

「ご存じのように、「源氏物語」は平安時代、紫式部によって書

き続ける古典文学の生命力を再



下水道の役割

下水道の役割



下水に活性汚泥と空気を送り込むばっく槽

下水道の役割は、時代とともに変わってきています。十九世紀までは下水道をつくることによって、汚れた水を速やかに流すことが大切な役割でした。

一八一〇年に水洗便所が発明されてからは、私たちの暮らしを住みやすく快適にすることが付け加えられました。

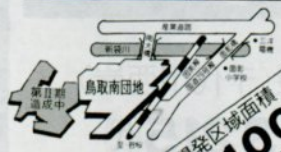
さらに、下水道が汚れた水をきれいにするための処理施設を設置するようになると、私たちの周辺の川や海、湖をきれいにするという役割をもつようになりました。

今日の下水道がもつ役割は、浸水の防除▽便所の水洗化▽生活環境の改善▽水質の保全などです。

マイホームは土地から

鳥取南団地 開発造成中!!

●お問い合わせは ☎ (0857) 26-6866



開発区域面積 **100.587㎡**
 総区画数 **440区画**
 販売予定区画数 **220区画**

鳥取駅より車5分!!

●所在地/鳥取市大覚寺148-2外、吉成200-3外

鳥取県知事免許(3)第552号 (社団法人)鳥取県宅建物取引業協会会員
 事業主 舎吉田興産株式会社
 鳥取市東町2丁目222(福田ビル2F) ☎(0857)26-6866

16種目に熱戦を展開

28日から市民体育祭

30回目の市民体育祭は、6月28日(日)から開幕します。去年と同じ16種目に熱戦を繰り広げます。各種目とも小学校区対抗で、A、Bの2グループに分けて競技を行います。

開会式は6月28日(日)午前9時から市民体育館で行い、閉会式は10月10日(土)体育の日。競技終了後、布勢総合運動公園陸上競技場で実施します。

各競技の日程は次のとおりです。



去年の市民体育祭(富桑小学校で)

10時、富桑小相撲場
〔卓球、バドミントン〕7月5日(日)午前9時、市民体育館
〔バスケットボール〕7月5日(日)午前9時、東中体育館
〔軟式野球〕7月5日(日)午前9時、千代水公園野球場、美保球場
〔ソフトボール〕7月5日(日)午前9時、市民スポーツ広場
〔ゲートボール〕7月5日(日)午前9時、吉方南公園
〔水泳〕7月26日(日)午前9時、市民プール
〔市内駅伝〕10月4日(日)午前10時、布勢総合運動公園第1補助競技場(開始式、午前9時30分)
〔陸上、マスゲーム〕10月10日(土)午前9時、布勢総合

運動公園陸上競技場(開始式8時30分)
〔射撃〕未定、鳥取クレイ射撃場
〔サッカー〕未定、市民スポーツ広場
〔漕艇〕6月21日(日)午前9時、湖山池
〔グラウンドゴルフ〕10月10日(土)午前9時、布勢総合運動公園第2補助競技場。
※射撃、サッカー、漕艇、グラウンドゴルフはオープン競技

7月のゴミ収集

7月1日(水)は不燃ゴミを収集しませんのでゴミを出さないで下さい。

飼い犬の登録と

狂犬病予防注射

(補足)

次の日程で62年度補足分の飼い犬の登録と狂犬病の子防注射を実施します。対象の犬は生後91日以上すべての犬です。注射料金は4500円。印鑑が必要です。近くの会場へ時間までに連れて行って下さい。

6月23日(火) 美萩野1丁目集会所(9時30分～9時40分)▽湖山地区公民館(10時～10時15分)▽賀露地区公民館(10時30分～10時40分)▽浜坂地区公民館(11時～11時15分)

6月25日(木) 美穂地区公民館(9時30分～9時40分)▽東馬場集会所(9時50分～10時)▽大覚寺公民館(10時15分～10時30分)▽農協美保支所(10時45分～11時)

6月26日(金) 津ノ井地区公民館(9時30分～9時45分)▽面影地区公民館(10時～10時15分)▽岩倉地区公民館(10時30分～10時45分)

6月28日(日) 市役所(9時30分～10時30分)



結核検診

16歳以上の人を対象にレントゲン間接撮影を行います。ただし、事業所、学校などで定期的に受診する人は除きます。受診を希望する人は、近くの会場へ。日程は下表。

また、※印の場所では40歳以上の人を対象に希望者には肺ガン検診も行います。

実施日	受診場所	受付時間
6月29日(月)	良田広場	午前9時30分～9時45分
	高住作業所	同 9時55分～10時10分
	高江団地	同 10時20分～10時35分
	岩吉公民館	同 10時50分～11時10分
7月2日(木)	※松保地区公民館	午後1時～2時30分
	高草団地マーケット前	午前9時30分～9時50分
	古海隣保館	同 10時～10時20分
	上古海神社横	同 10時30分～10時50分
7月3日(金)	※大正地区公民館	午後1時～2時30分
	岩坪車庫前	午前9時40分～10時
	市農協神戸支所	同 10時10分～10時30分
	大湯棚公民館	同 10時40分～11時
7月8日(水)	※神戸地区公民館	午後1時～2時30分
	神坂公民館	同 2時40分～3時

校区	接種場所	ツベルクリン	検査・BCG
湖南	湖南地区公民館	6月24日(水)	6月26日(金)
美和	美和小学校	6月29日(月)	7月1日(水)
大正	大正地区公民館		
面影	面影地区公民館	7月7日(火)	7月9日(木)
城北	福祉文化会館		
津ノ井	津ノ井地区公民館	7月8日(水)	7月10日(金)

ツベルクリンとBCG接種

生後3か月から4歳未満の乳幼児を対象に定期結核検診(ツベルクリン注射とBCG接種)を行います。

このツベルクリン反応検査は満4歳を過ぎると受けることができますので、対象年齢の乳幼児がある家庭は忘れずに受けさせて下さい。日程は左表。

受付時間 面影、津ノ井、米里校区は午後1時30分～2時30分。城北、醇風校区は同1時30分～3時。その他の校区は同2時～3時。

(無料)



ついのニュータウン 鳥取新都市

応するため、住宅用地のうちおよそ300区画を三世代住宅用として確保しています。この三世代住宅用の敷地は、1区画の面積が約300平方メートル、一般の宅地より一回り大きくゆったりとしています。

ふれあいのまち

—はじける笑顔—

はずむ会話—

津ノ井ニュータウンのまちづくりは、単に施設を整備するだけでなく、そこに住む人たち一人ひとりの心を大切にしたい、心豊かなまちにしたいという願いから出発しています。

住まいだけでなく、シルバー世代のためのスペースとして、センター地区には花、植木市のできるフラワートポールコートなども計画されています。世代を超え、人が互いに愛し合い、生きがいをもって生活できる…。そんなまちが目標です。

(新都市対策課)

そして、もう一度おじいさんやおばあさんたちと一緒に暮らすことが、見直されてきています。こうした高齢化社会に対



とっとり市報「お知らせ」 昭和62年 6月15日

胸に標語入りワッペン

あいさつ運動に協力を

市民運動推進協

健康で明るく住みよいまちづくりを目指す鳥取市市民運動推進協議会(会長 大羽信夫・市自治連合会会長)は、親切で心のふれあう運動のひとつとして「あいさつ運動」を推進しています。

このたび、運動をより一層盛り上げるため、保育所と幼稚園に標語入りのワッペンを配りました。

胸にワッペンをつけた園児から「おはよう」「こんにちは」のあいさつを受けたら大きな声であいさつを返していただきますようお願いいたします。



標語入りのワッペンをつけてあいさつ運動

独居老人世帯の小修繕事業 気軽に利用して下さい

市は、市内に住んでいる独り暮らしのお年寄りが、快適な生活ができるよう建築や家具、門や塀の補修、錠の取り替えなど作業が3時間以内でできる家屋内の小修繕サービス事業を行っています。大工の手間賃(1時間1050円)を、市が半額負担します。材料代は本人負担。修繕は、シルバー材センターの会員で、大工の技術をもった

市は、市内に住んでいる独り暮らしのお年寄りが、快適な生活ができるよう建築や家具、門や塀の補修、錠の取り替えなど作業が3時間以内でできる家屋内の小修繕サービス事業を行っています。大工の手間賃(1時間1050円)を、市が半額負担します。材料代は本人負担。修繕は、シルバー材センターの会員で、大工の技術をもった

利用できる人 65歳以上の独り暮らしの人 65歳以上の夫婦世帯、どちらかが体が弱っている世帯 60歳以上の独り暮らしの世帯

問い合わせは、高齢者福祉課(市役所内線303)か地区担当の民生委員へ。

買い消費者 15

見本工事商法

「お宅は場所がよいので、この地域の見本工事にした。値段も特別に安くします」ともちかけ、屋根瓦補修工事、家の外壁改修、ベランダ、サンルームなどの増改築工事売り込む商法

を「見本工事商法」と呼んでいいます。消費者の知識の乏しさにつけこみ、考えられないような大幅な値引きをエサに長時間ねばり、セールスマンのペースで即日契約をさせてしまいます。あとで調べたら、値段が少しも安くはない、工事がずさんで安全性に問題がある、解約を申

し出ても見本工事だから解約できないなど、全国的に苦情が多発しています。

必ず見積りを出させ、他の商品と比較してみると、建築関係の人に問いつけてみるなど、時間をかけて考えてから決めましょう。

アパートのお世話から住宅地分譲まで!



株式会社 不動企業

本社/鳥取市青葉町3丁目 ☎(26)5161代
駅前支店 ☎(27)5161代 本通店 ☎(22)2251代

冠婚葬祭のパーティー!

セレモニーサービス鳥取

祝、葬祭式典・粗供養品、香典返し品・贈答用品

鳥取市安長 ☎24-3227(代)