

愛護センターに情報を

少年を非行から守ろう

7月は「社会を明るくする運動月間」です。次代を担う少年たちを非行から守り、更生の手助けをすることは、家庭や学校はもとより、地域住民一人ひとりが協力し取り組まなければならぬ問題です。子供たちが、心身ともに健康でたくましく育って欲しいと思うのは、すべての親の願いです。私たちみんなで力を合わせて犯罪のない明るい社会をつくりましょう。

市は、青少年を非行から守るため、「青少年非行防止市民情報連絡制度」を市愛護センターに開設しています。この制度は、市民の皆さん



西町の少年愛護センター

市職員を募集

申し込みは10日から

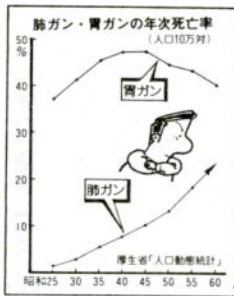
から目にとまる青少年非行の情報提供をお願いし、未然に非行防止に適切な処置を行うものです。情報は電話、郵便、口頭、いずれかで同センター(西町2丁目410・☎22-4318)へ連絡して下さい。

62年度市職員採用試験を実施します。申し込み、受け付け期間は7月10日(金)～7月31日(金)です。申し込み、問い合わせは職員課人事係(☎市役所内線223)へ。

健康ひろば



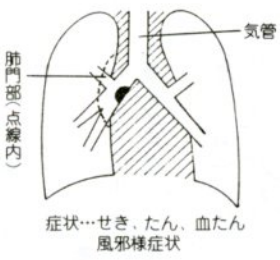
がんの死亡率の中でも、特に増え方が目立つのが肺がんです。現在では、初期の肺がんなら90%は治るようになりました。早期に発見するためには、定期的な検診を受ける



ことが必要です。年に1回はエックス線検査とたんの検査を受けるようにしましょう。肺がんはできる場所によって、肺門部がんと肺野部がんに分けられます。検診の方法は、まず胸部エ

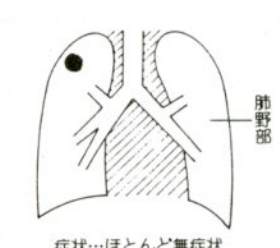
初期の肺がん90%は治る

肺門部がん



症状…せき、たん、血たん、風邪様症状

肺野部がん



症状…ほとんど無症状

ックス線検査(レントゲン撮影)をします。これで肺野部がんを発見することができます。しかし、肺門部がんはエックス線検査では見つけにくく、たんの検査が必要です。特に次にあげる人はたんの検査を受けましょう。

暑い夏がやってきました。涼を求めて海や川に出かけることが多くなりますが、毎年この時期に痛ましい水難事故が多く発生しています。次のことに注意して、夏を楽しく過ごしましょう。

①子供たちだけで海や川に行かせない。必ず大人が一緒に行く。

②準備体操は十分に行い、体をよく慣らしておく。

③泳ぐときは必ず遊泳区域内で。禁止区域や波が高いときは泳がない。

④子供の行動範囲をよく知っておき、監視をする。

試験区分・採用予定者数	一般		受 験 資 格
	A	B	
事務 8人	5人	3人	昭和35年4月2日から昭和43年4月1日までに生まれた人
土木A 2人			昭和41年4月2日から昭和45年4月1日までに生まれた人
保母 2人			昭和35年4月2日から昭和43年4月1日までに生まれた人
学校事務 4人			昭和37年4月2日から昭和43年4月1日までに生まれた人で保母資格を有する人、または、昭和63年3月31日までに保母資格取得見込みの人
調理員 4人			昭和41年4月2日から昭和45年4月1日までに生まれた人
			昭和33年4月2日以降生まれた人

水難事故を防ぎましょう

市民憲章

わたくしたちは

だれにも親切にしましょう
正しく時間を守りましょう
まちに緑を育てましょう

公共物を大切にしましょう
清潔な環境を作りましょう



保健

休日救急担当病院

7月と8月第1週の休日救急担当医療病院は次のとおりです。重症救急患者を受け入れます。診療時間は午前8時30分〜翌日同8時30分。

7月5日 県立中央病院 (☎26-2271)

7月12日 鳥取生協病院 (☎24-7251)

7月19日 鳥取赤十字病院 (☎24-8111)

7月26日 市立病院 (☎23-6211)

8月2日 県立中央病院 (☎26-2271)

休日在宅当番医

7月と8月第1週の休日は

宅当番医は次のとおりです。診療時間は午後6時〜9時です。

月日	医院名	住所	電話番号
7月5日	山藤医院	大槻町	22-8431
7月12日	竹内小児科医院	本町5丁目	22-2317
7月12日	武信産婦人科医院	材木町	23-2581
7月12日	竹内クリニック	新町	24-0933
7月19日	田中外科内科学医院	吉方温泉3丁目	24-1101
7月19日	竹田内科医院	本町2丁目	22-4320
7月26日	谷口外科クリニック	片原5丁目	24-5252
7月26日	田中医院	浜坂	27-0121
7月26日	谷口医院	南町	22-2332
8月2日	田村医院	掛出町	23-1057

休日急患歯科診療

県歯科医師会は、日曜日、祝日の午前10時から午後4時まで、県口腔総合保健センター(吉方温泉3丁目、市文化センター裏 ☎23-2621)

で歯の診療を行っています。また、毎週火、木曜日の午後2時から4時30分まで同センターで歯の保健衛生指導を行っています。衛生指導の受け付けは、なるべく電話で申し込んで下さい。

乳幼児健康診査

7月の乳幼児健康診査を行います。対象のある家庭へは連絡します。問い合わせは6か月児と1歳6か月児は市保

健センター(☎市役所内線305)へ。3歳児は鳥取保健所(☎22-5161)へ。

6か月児 61年12月生まれ
1歳6か月児 60年12月生まれ
3歳児 59年6月生まれ



ツベルクリンとBCG接種

生後3か月から4歳未満の乳幼児を対象に定期結核検診(ツベルクリン注射とBCG接種)を行います。

このツベルクリン反応検査は満4歳を過ぎると受けることができまので、対象年齢の乳幼児がある家庭は忘れずに受けさせて下さい。

(無料)

受付時間 浜坂校区は午後1時〜2時。面影、津ノ井、米里の3校区は午後1時30分〜2時30分。美和、神戸、大正、東郷、末恒、賀露の6校区は午後2時〜3時。その他の校区と全市補足は午後1時30分〜3時。

接種済み	検査・BCG	校区	接種場所
7月6日(月)	7月1日(水)	美和	美和小学校
7月7日(火)	7月8日(水)	大正	大正地区公民館
7月8日(水)	7月10日(金)	東郷	東郷地区公民館
7月13日(月)	7月15日(水)	面影	面影地区公民館
7月14日(火)	7月16日(木)	城北	福祉文化会館
7月15日(水)	7月17日(金)	醇風	福祉文化会館
7月15日(水)	7月17日(金)	津ノ井	津ノ井地区公民館
7月15日(水)	7月17日(金)	米里	福祉文化会館
7月15日(水)	7月17日(金)	久松	福祉文化会館
7月15日(水)	7月17日(金)	日進	福祉文化会館
7月15日(水)	7月17日(金)	修立	福祉文化会館
7月15日(水)	7月17日(金)	末恒	末恒地区公民館
7月15日(水)	7月17日(金)	稲葉山	福祉文化会館
7月15日(水)	7月17日(金)	岩倉	福祉文化会館
7月15日(水)	7月17日(金)	湖山	湖山地区公民館
7月15日(水)	7月17日(金)	美保	美保地区公民館
7月15日(水)	7月17日(金)	倉田	美保地区公民館
7月21日(火)	7月23日(木)	明治	徳吉団地集会所
7月21日(火)	7月23日(木)	世紀	徳吉団地集会所
7月22日(水)	7月24日(金)	明德	福祉文化会館
7月22日(水)	7月24日(金)	富桑	福祉文化会館
7月22日(水)	7月24日(金)	遷喬	福祉文化会館
7月22日(水)	7月24日(金)	賀露	福祉文化会館
7月28日(火)	7月30日(木)	全市補足	福祉文化会館
7月29日(水)	7月31日(金)	全市補足	福祉文化会館

パン教室

無料講習 会員募集

- ところ/鳥取市福祉文化会館5F 働く婦人の家・割烹室
- とき/7月25日(土)
午前の部...AM9:30~12:00
午後の部...PM1:30~4:00
- 定員/午前・午後とも先約30名様
- 講習料は無料です(但し材料費のみ実費1,000円)



おいしい暮らし提案します

- お電話またはハガキにてお申し込み下さい。
- メ切/7月10日(金)

〒680 鳥取市本町5-404

☎(0857)23-3131 内線40 サービスセンター内

鳥取ガス

胃ガン検診

胃ガン検診を行います。胃の切除手術をした人と妊婦は受診できません。検診当日は朝から検診が終わるまで食事(お茶、水などを含む)はしなないで下さい。申し込みは保健センターへ。

対象 40歳以上

受付時間 午前8時30分～10時30分

料金 1人500円

①70歳以上の人 ②住民税非課税世帯の人 ③生活保護世帯の人は無料

地区	検診場所	検診日
明治	明治地区公民館	7月1日(水)
遷喬	遷喬小学校	7月2日(木)
城北	山陰合銀城北支店	7月23日(木)
千代水	千代水会館	8月3日(月)

子宮ガン、乳ガン検診

子宮ガンと乳ガンの検診を行います。申し込みは市保健センターへ。(9日の末恒地区は子宮ガン検診のみ)

対象 30歳以上

受付時間 9日の末恒地区は午前9時30分～10時30分。その他の地区は午後1時～2時30分。

料金 子宮ガン(400円) 乳ガン(100円)。無料対象者は胃ガン検診と同じ。

地区	検診場所	検診日
末恒	美萩野1丁目町内会館	7月9日(木)
醇風	福祉文化会館	
末恒	末恒地区公民館	7月16日(木)
豊実	豊実地区公民館	7月21日(火)
賀露	賀露7区公民館	7月23日(木)

糖尿食料講習

市立病院は、次の日程で糖尿食の料理講習会を開きます。費用は1人500円。申し込みは市立病院内科外来(〒231-6211)へ。先着20人で締め切ります。

日時 7月29日(水) 午前10時～午後1時

場所 市解放センター

内容 糖尿病の食事療法の基本について。調理実習。

加入手続きは済みでしたか 国民年金

新しい国民年金制度では、20歳から60歳未満の人は、すべて国民年金に加入しなければなりません。加入手続きは自分自身でやりましょう。

▽第1号被保険者：農業、自営業者とその家族

▽第2号被保険者：厚生年金保険、共済組合の加入者

▽第3号被保険者：第2号被保険者に扶養されている配偶者

加入する人は、次の3種類に分かれています。

次のような人は、第1号被保険者として届け出が必要で、まだ若いから、すぐ勤めるからなどの理由で加入手続きが遅れると思わぬ事故にあつたときや、老齢になったときに満額の年金を受けることができなくなります。

①サラリーマン(第2号被保険者)の奥さんで夫の被扶養者になれない人

②障害年金、遺族年金などを受けている人

③第2号被保険者でなくない金係(市役所内線310)へ。

丁目)、21日は白砂荘(永楽館温泉町)。

相談

年金相談

市保険年金課と社会保険事務所の担当職員が年金相談を行います。相談日は7月20日(月)。時間は午前10時～午後3時。市役所玄関ロビーで行いますので、気軽に相談して

人権相談

人権擁護委員と法務局相談担当職員による人権相談を行います。時間は午後1時～4時。秘密は守られます。(無料)

とき 7月10日(金)、21日(土)。

ところ 10日は鳥取地方法務局3階人権擁護課(東町2

合同行政相談

次の日程で合同行政相談所を開設します。官公庁への苦情、困りごとのある人は相談して下さい。(無料)

とき 7月15日(水) 午前10時～午後3時

ところ 県社会教育福祉会

法律相談

弁護士による法律相談を行います。定員になりしだい締め切りますので、早めに申し込み下さい。(無料)

自治振興課担当

3日(金)午前9時30分

(受け付けは午前8時30分)

戦没者慰霊法要

市民会館大ホール

相談日 7月15日(水)

時間は午後1時～4時。申し込み先は自治振興課広聴係(市役所内線209)。定員10人。

市社会福祉協議会担当

相談日 7月20日(月)、8月17日(月)。

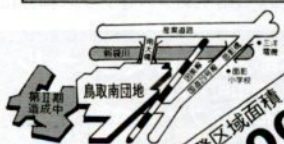
時間は午前10時～午後3時。申し込み先は市社会福祉協議会(福祉文化会館1階・〒241-3180)。定員8人。

マイホームは土地から

鳥取南団地 造成中!!

●お問い合わせは ☎ (0857) 26-6866

●所在地/鳥取市大覚寺148-2外、吉成200-3外



開発区域面積 **100.587㎡**
 総区画数 **440区画**
 販売予定区画数 **220区画**

鳥取駅より車で5分!!

鳥取県知事免許(第3552号)(社団法人)鳥取県宅地建物取引業協会会員

〈事業主〉 **舎吉田興産株式会社**

鳥取市東町2丁目222(福田ビル2F) ☎ (0857) 26-6866

催し物

【市民会館】 ☎24-9411

- 6日 俳優座「背信」 (会員制)
- 9日 倉橋ルイ華コンサート (有)
- 21日 NHK交響楽団演奏会 (有)
- 26日 親子ふれあいミュージカル(招)

【文化ホール】 ☎27-5181

- 5日 ティチャーズフェスティバル'87 (有)
- 10日 西岡千秋バリトンリサイタル (有)
- 11日 鳥取名画鑑賞会「瀬戸内少年野球団」 (有)
- 12日 ピアノ発表会
- 18日 音楽発表会
- 19日 朗読劇「この子たちの夏・1945年ヒロシマ、ナガサキ」
- 25日 ピアノ、エレクトーン発表会
- 27日 ピアノおさらい会
- 29~31日 ピアノ合同発表会

【文化センター映写室】 ☎27-5181

- 5日 科学映画会「ぼくのくもがっせん」

【市民体育館】 ☎24-5222

- 23日 東部町村会バレーボール大会

【若林稔油絵展】2~7日
 /鳥取大丸3階画廊【原田マ
 スミ個展】2~7日/ア
 スベイスさかお【椿がま荒尾
 寛作陶展】9~13日/美巧ギ
 ャラリー【大分竹芸展】9~
 14日/大丸画廊【坂口日出木
 道具展】16~21日/大丸画廊【茶
 道具展】22~28日/大丸画廊

市民会館の休館

市民会館(☎24-9411)は、7月27日(月)から8月19日(水)まで改修工事のため休館します。



「明日の親のための学級」で学習する婦人たち

「明日の親のための学級」として藩体制動揺の中の鳥取

鳥取刑務所では、市民の皆さんに矯正行政に対する理解と認識を深めてもらおうと矯正展を開きます。刑務作業品の展示即売を行い、広報コー

5日に矯正展

ナーを設け、VTR上映などにより矯正活動をわかりやすく説明します。日程は次のとおりです。

とき7月5日(日)午前9時~午後2時
 ところ鳥取刑務所(下味野・☎53-4191)

展覧会

中央公民館

講座生徒を募集

中央公民館は、次の3講座の受講生を募集します。受講料はいずれも無料。受講を希望する人は7月10日(金)までに同公民館(福祉文化会館2階・☎23-9637)へ申し

込下さい。(市民大学講座は7月23日まで)
 【中央家庭教育学級】
 親子のふれあい、子供の教育に果たす家庭の役割など12回にわたって学習します。定員40人。
 開設期間7月22日(水)~10月14日(水)、毎週水曜日、午後7時~9時。
 対象小学生をもつ保護者
 【明日の親のための学級】
 妊娠期の注意点、離乳食の実習など15回にわたって学習します。定員40人。
 開設期間7月21日(火)~11月6日(金)の15回。午後1時30分~3時。
 【市民大学講座】
 「江戸時代後期の鳥取」として藩体制動揺の中の鳥取の様子を12回にわたって学習します。定員80人。
 開設期間7月30日(木)~10月23日(木)の毎週木曜日(8月13日を除く)、午後6時~8時。

市営円護寺墓地

市営円護寺墓地の永代使用者を募集します。1区画は3~9平方メートルで35区画あります。永代使用料は1平方メートルあたり2万円。申し込みは、7月20日(月)までに環境課(秋里・☎市役所内線285)へ。

「鳥取しゃんしゃん祭」の一斉踊りに歌っていただく「唄い手」を募集します。応募資格は県東部に住んでいる人か勤務先のある人。曲目は「鳥取しゃんしゃん傘踊り」か「きなんせ節」です。
 審査会を次の日程で行いますので多数応募して下さい。
 とき7月25日(土)午後6時30分
 ところ若桜街道筋
 応募先7月15日(水)までに鳥取しゃんしゃん祭振興会

「しゃんしゃん祭」唄い手募集

事務局(市観光課内・☎市役所内線398、399)へ。

●八千代橋のデザイン募集
 建設省鳥取工事事務所は、架け替えを予定している「八千代橋」の形、使い方などアイデアとデザインを募集します。締め切りは7月25日(日)。あて先、問い合わせは同事務所調査設計課「八千代橋アイデア・デザインコンクール係」(☎22-8435)へ。

みんなで歩こう会

みんなで歩こう会の7月例会を行います。目的は岩美町の竜神洞。昼食と水筒を持って行って下さい。会員以外の人も参加できます。

【とき】7月12日(日)【集合】鳥取駅・午前7時30分【コース】(しが歩行区間)鳥取駅発・午前7時47分→東浜→羽尾→竜神洞(昼食)→岩美駅→鳥取駅着・午後3時45分。【交通費】680円。

アパートのお世話から住宅地分譲まで!



株式会社 不動企業

本社/鳥取市青葉町3丁目☎(26)5161代
 駅前支店☎(27)5161代 本店☎(22)2251代

★夏期講習生・本科生 募集中!

- (1)夏期講習:小1~高1・5教科・全国模試あり!
 - 7月21日(火)~8月28日(金)のうち8日間~16日間(8,000円~22,000円) 附中受験コース、補習コース、公立中クラス、附中クラス等クラス細分化。
 - (2)本科生(小1~高1)5教科
 - (3)英検サクセス(小学生)
 - (4)附中受験コース
 - (5)個人指導 (6)大学検定
 - (7)パワー学習 他
- コース多彩。詳細は電話で。

- 本部 湖山ゼミナール
 湖山町北1丁目☎28-3715
- 城北ゼミナール☎29-1105
 (城北小近く)松並町1丁目海南開発2号ビル
- 責任者 坂根 徹☎28-6092

ととり市報

＝特 集＝



国立西鳥取病院でおしめたたみ活動

62年度鳥取市社会福祉協議会の活動

五月の評議員会で選任された新理事（別掲）の互選会で、再び会長の大役を仰せつかりました。福祉事業の現状は、さらに多様化し複雑化して参りました。あまりにも急速に進んできた社会の動きに対応するには、誠に微力であることを痛感しながらも、福祉行政に相呼応し、民間自主組織としての機能も自覚しながら、市民の皆さんの一層のご理解ご協力を頂き、関係機関と提携して努力を続けたいと思っておりますので、どうぞよろしくお願いいたします。

とも大切なことではないかと思えます。これをボランティア精神というならば、問題は、いつ、どのようなにして、これを実施していくかであり、適当な機会とそれぞれの個性に合った分担と組織が示されれば、参加し得ると思うのです。本会が昨年から提唱している「動く社会福祉講座」もその一つです。市内全地域からこの運動に参加下さった八百余人の方々のご感想を見て、最初の「立場上」「お義理に」といった消極的な立ち上がり

これには政策的な意味もあつて必ずしも完全な施策ではなかったとしても、私たちはこの制度での学ぶべき面を抽出して「独り暮らし老人への愛の一声運動」を展開しました。うれしいことです。そこで、今年はいくつかの機能ボランティア（手話、点字、筆記などの専門的なもの）の他に、隣保ボランティア、介護ボランティアにまでの前進を期待しています。昨年、実験的にお願いした醇風、日進両地区の経験や反省の上に、

「ボランティアのまちなび」の年

鳥取市社会福祉協議会会長 大森 右一

最近の私どもの仕事では、何と云っても昨年から公に取り組んできた「ボランティアのまちなび」を第一とします。「施設」から「地域」へ、さらに「在宅」へと広がってきた福祉運動は、ときに「行政の責任転嫁」といった意見もありませんが、公には、日本の社会構造の急激な変化に処するための措置として必要であり、私たちにとつても、順次ゆとりの生まれてきた暮らしの中で、人間の持つ助け合いのこころを培うこ

りが、現実の体験を通じて「他人事ではない」「私にでもやれる」「せめて年に一回ぐらいは」といった積極的な意欲にまでたかまつたことを知り（本会編「動く社会福祉講座」に参加して）参照）がまちのボランティア活動の将来に明るい見通しを持つことができ

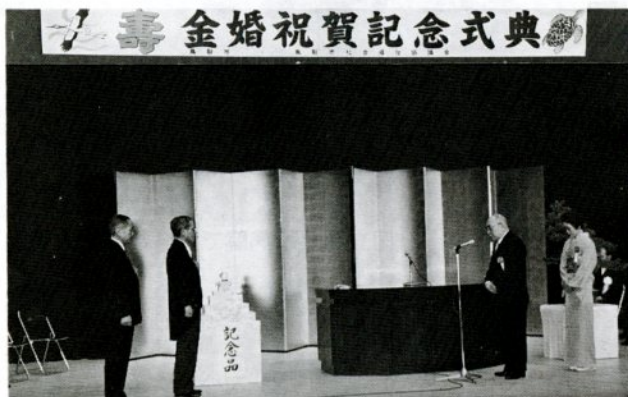
さらに「話し合う」「手伝う」「お世話する」「励ます」といった要素を、実態に合わせて組んでいきたいものだと思っております。いま、各地区の社協ごとに「地区ボランティア事業推進協議会」がつくられています。もちろん、理想のような完璧なものでもなく、仕事の内容も必ずしも一律ではありません。しかし、どの組織も地区の皆さんの温かいところを

- こう見えてくると、ボランティア活動は案外、身近でたやすく参加できるものだといえます。皆さんのご協力をお願いいたします。
- 会長に大森氏再任**
市社協新役員決まる
- 市社会福祉協議会は、五月二十八日の評議員会で任期満了に伴う役員を選任を行い、次のとおり新役員を決めました。
- 任期は六十二年六月一日から六十四年五月三十一日までの二年間です。
- （再は再任、新は新任、敬称略）
- | | |
|----------|----------|
| 会 長 | 大森 右一（再） |
| 副会長 | 加藤 元彦（再） |
| 上田 慎章（再） | 杉本 邦孝（再） |
| 宮脇 準一（再） | 広田喜代治（再） |
| 山住 省二（再） | 大羽 信夫（再） |
| 神谷富士孝（再） | 森本 直蔵（再） |
| 成瀬 律子（新） | 飯田 孝敏（新） |
| 寺垣 昭代（再） | 西尾 遼富（新） |
| 清水 志郎（新） | 藤原 繁義（再） |
| 村上 喜助（再） | 西尾 進（新） |

地域ぐるみで地域福祉・在宅福祉活動の展開を

62年度重点施策と予算

金婚祝賀記念式典で祝福をうけ
謝辞を述べる代表者



福祉教育モデル保育所でお年
寄りを招いてのおもちつき



市社会福祉協議会は三月二十五日に理事会、三十日に評議員会を福祉文化会館で開き、昭和六十二年度事業計画、一般会計、特別会計収入支出予算の承認を受けました。今年度の事業を進めるにあたって、次のことに重点をおいて各事業を行います。

急速な人口の高齢化、核家族化等によって社会環境が大きく変化し、社会福祉ニーズは複雑かつ多様化の様相を示しています。これからの社会福祉対策もこうした状況に対応して地域福祉、在宅福祉推進の充実強化へと福祉対策の転換がいられています。

このような情勢の中で、本会では、特に昭和六十一年度から二年度、国の指定を受け、各般にわたる社会福祉活動の推進を展開しているボランティア事業（福祉ボランティアのまちづくり事業）が今年度は二年目に当たるので、関係福祉機関、諸団体との緊密な連携をはかり理解と協力を得ながら、「だれもが安心して暮らせる福祉のまち」を目指して、さらにきめ細かな社会福祉活動をより一層積極的に推進し、本市の社会福祉事業の向上に努めます。

一般会計と特別会計の収入・支出の内訳は別表のとおりです。

※ 共同募金会計予算 ※

(単位：千円)

収 入		支 出	
配 分 金	12,300	事 業 費	12,640
雑 収 入	40	児 童 福 祉 費	690
繰 越 金	900	老 人 福 祉 費	1,250
		母 子 ・ 父 子 福 祉 費	1,200
		心身障害児(者)援護費	1,240
		地域福祉活動促進費	8,260
		募 金 推 進 費	600
合 計	13,240	合 計	13,240

※ 一般会計予算 ※

(単位：千円)

収 入		支 出	
会 費	12,140	運 営 費	27,242
補 助 金	31,215	事 業 費	50,384
受 託 事 業 費	24,952	社会福祉活動推進費	1,750
繰 入 金	14,493	児 童 福 祉 費	1,665
雑 収 入	500	老 人 福 祉 費	6,650
過 年 度 会 費	5	心身障害児(者)援護費	1,555
繰 越 金	3,200	ボラントピア事業費	7,146
		地域福祉活動促進費	4,036
		貸 付 業 務 費	100
		母 子 ・ 父 子 福 祉 費	700
		遺 族 援 護 費	700
		青 少 年 婦 人 福 祉 費	100
		保 健 福 祉 費	50
		災 害 援 護 費	100
		社 会 福 祉 教 育 費	880
		受 託 事 業 費	24,952
		そ の 他	8,879
合 計	86,505	合 計	86,505

※ 特別会計予算 ※

(単位：千円)

会 計 名	62年度 予算額	61年度 予算額	比 較 増 減
特別会計 心配ごと相談所	895	975	△ 80
“ 寄 付 金	15,130	16,110	△ 980
“ 福祉活動振興基金	5,781	5,286	495
“ ボランティア活動基金	12,252	8,073	4,179
“ 社会福祉基金	40,115	36,809	3,306
“ 職員退職手当積立金	30,592	28,174	2,418
“ 福祉駐車場	5,838	5,517	321

「ボランティア」って何

「ボランティア」って何。

それは、だれもが安心して暮らせる福祉のまちをつくるために、私たち一人ひとりが行う地域社会への気くばりです。

ボランティアって大き過ぎるほどのことじゃない。

○特別の人がすることでもない。○だれでも、どこでも、いつでもできること。

○ただ、それを実行できるかどうか問題です。

○しかし、その一人が始めなければ何もできない。何気ない思いやりが温かい地域をつくっていく。

ボランティア活動は、ささやかなもののかしれません。

でも、失われつつある大切なもの。人間が生きる”という意味を問いかける中で、人間が本来持っている素直な姿を育てようとしているのです。

いま、地域、在宅、施設では、

平素のボランティア活動や行事をする上でのボランティアが求められています。

ボランティア活動あれこれ

○老人のために

在宅友愛訪問、手紙の代筆、買い物、食事介助、話し相手、愛の一声、火気点検、通院介助、レクリエーション・スポーツ指導など

○老人の介護者のために

清掃・介護・洗濯などの手伝い、通院の介助補助、外出時の留守番、買い物、薬の受け取りなど

○障害者のために

手話通訳、車イス介助、在宅訪

問、盲人の手引き、朗読、要約筆記、点訳、拡大写本制作、自立障害への身辺介助、火気点検、リハビリの介助、共同作業所づくりなど

○障害児のために

在宅訪問サービス、おもちゃや図書館、通学通園介助、遊び相手、療育介助、リハビリの介添え、学習指導、ゲーム指導など

○病人のために

買い物、薬の受け取り、身辺介助、話し相手、リハビリの介助、洗濯・清掃の家事サービス、運転ボランティア、長期入院児童の学習

指導など

○児童のために

遊びの伝承活動、施設などで学習指導、里親、家庭保育、子供会指導、BBS活動、保護観察事業の補助活動、ボーイスカウト・ガールスカウト活動など

○その他

難民救済活動、職親、公園・遊び場などの清掃、施設奉仕、献血、古切手・ロータスターポンの取集、理髪・大工などの専門技術のサービスなど

やってみようと思われる方は、市社会福祉協議会にご連絡下さい。

ボランティアピア事業推進活動紹介

130人が参加 第二回ボランティアのつどい

三月十四、十五日の二日間、福祉文化会館をメイン会場に、「第一回鳥取市ボランティアのつどい」を開催しました。



特別養護老人ホーム「あすなろ」を見学する参加者の皆さん



これは、現在ボランティア活動をしている方、これから始めようと思っている方などを対象に、ボランティア活動の基礎を学んで頂き、今後のボランティア活動の輪を広げようとするものです。鳥取市内はもちろんのこと、遠くは米子、赤碕からの参加もあり、参加した人は約百三十人。ボランティア活動に対する関心の広がりを感じさせました。

料理講習会での会食

今年も発車します 動く社会福祉講座

昨年実施し、好評を頂いた「動く社会福祉講座」を今年も実施します。内容は昨年同様で、ボランティアバスで各施設に行き、施設概要を学習した後、清掃、おしめ

たため、シーツ交換、衣類補修、

つどいは、まず鳥取女子短大の山田修平先生の講演「いま、ボランティア活動に期待するもの」を聴き、映画を見た後、施設見学、料理教室、介護教室、手話教室、手づくりおもちゃ教室などの八コースに分かれて熱心に学習が行われ

ました。参加された方は「ボランティア活動が理解できた」「今後社会に役立ちたい」「ボランティア活動に積極的に取り組みたい」などの感想をもたれ、今後ともこのような催しには参加したいと言っていました。

草取りなどの作業を行うものです。今年には新たに三施設増え十三施設のご協力を頂き実施することになりました。

実施日時、施設、作業内容は地区によって異なりますので、ご希望の方は各地区社協にお問い合わせ下さい。皆さんのご参加をお待ちしております。

善意のご寄付

ありがとうございます



社会福祉に役立ててと、心温まる善意を多くの方々からいただきましたので、ここにご芳名を掲載して厚くお礼申し上げます。

自 昭和六一年四月 一日
至 昭和六二年三月三十一日
(敬称略)

この貴重な資金は、児童福祉をはじめ老人福祉、心身障害者福祉、住民福祉のための対策援護活動費として、地域福祉、在宅福祉の向上に役立たせていただきました。

※一般寄付※

鳥取ローターアクト、西端邦雄、
鳥取山草同好会、鳥取歌謡愛好会、
ミラベル風月、丹丘会(二件)、鳥
取鮮魚仲買人組合、大協株式会社、
田中久雄、西尾フードセンター、
末広温泉町商店街振興組合、チコ
& 田園、トーク616、染と織シ
ブヤ本店、鳥取柳美会、東部・津
ノ井支部同安来節大会、N T T
鳥取電報電話局、鳥取カッパ友の
会、岩井正実、富士ゼロックス株
式会社、楽焼グループ、門脇富蔵、
美保地区公民館運営委員会、カッ
トハウスY、鳥取蘭友会(二件)、
鳥取ちぎり絵サークル、県立鳥取
西高等学校生徒会、鳥取ヤクルト
販売株式会社、中尾貞義、茶道裏千
家淡交会、有限会社タイコー展装

※指定寄付※

※香典返し※

松井純一
四月 吉澤史弘、神崎フサ子、
石賀吉彦、吉田うめの、田中博、
谷尾広治、吉村茂、宮本良雄、三
島逸子、伊吹正実、宮本裕、小谷
憲夫、秋崎洋二郎、京谷増男、前
田照子、井上清、中島建、井土垣
光宏、上田辰雄、武内賀代子、河
野輝一、田村増雄、西村常雄
五月 浜本進、福田孝治、西村
勝、川上忠勝、村上哲夫、倉益富
藏、服部正弘、深沢義彦、森田樹
木下薫、大倉一郎、松本文樹、鈴
木敏彦、奥村博行、西尾富士己、
尾崎博男、秋山敏子
六月 林義人、小倉俊夫、古寺
美江子、山家利雄、迫剛志、桑田

惠美子、中田篤樹、米原義人、村
中愛子、本家久枝、中尾みさを、
小嶋登、竹内登喜治、小畑美津男、
岡本満治、平井武雄
七月 広田藤衛、加須屋寛、若
木伸行、圓山令子、岩崎久枝、吉
田幸雄、吉岡保博、神治貞子、浜
吉陽一、山根博之、山住省二、玉
木保彦、平井幸雄、田中文男、山
部ひさ、三浦充子、竹中義治、上
嶋美恵子、井関健雄、安部盛、岡
野正雄
八月 山本豊、圓井正雄、田中
義一、中山尚子、山口正己、梶川
晃、謡口道治、繁原哲明、奥田則
男、井手野明雄、下田豊、西村紀
雄、佐々木直義、多田泰明、鈴木
昭夫、上山金次郎
九月 福寿章三、森田亀久治、
吉田芳保、有岡知代江、馬淵武明、
石河貞春、松原繁、星見朝恵、藤
谷薫、森本久男、古川讓、藤本一
枝、岸井克也、山添茂雄、縄田郁
太郎、杉本珠栄、安養寺正人、山
本英夫、兜金幸男、中村彰、吉田
喜亮、井上勝行
十月 元木加代、大家慶司、西
口善紀、佐々木政義、尾崎義人、
川口一、金子文恵、鎌田水枝、福
田盛義、桑澤三郎、谷口欣司、難
波和宏、岩崎誠徳、倉元義人、藤
井美恵、上田英雄、田中健治、川
上薫、谷口進、山本金子、山本将
延、岸本光枝、田中孝博、杉本誠
治、縄田勝広、竹本博己、前川真

十一月 宮崎益雄、大村政子、
馬壁峰隆、山根さく子、山田まつ
系、尾崎きくえ、有田一男、山根
すよ子、安達俊實、村上貢
十二月 中尾兼春、村田久枝、
山田梅蔵、佐田久政則、宮本光恵、
松井護、田中稔、勢川義人、中河
邦男、大坪志づ子、田中正昭、本
城敏昭、森田一成、妹尾順市、今
本啓子、松井純一、谷口茂子、堀
場美智子、寺垣文雄
一月 奥村博行、田中勝弘、高
垣博孝、種田孝徳、厨子弘司、能
勢浩之、中村芳江、桃木政雄、大
下須美恵、中島静枝、千村巖、野
田操、加藤一豊、藤岡英美、安陪
一宏、岡田浩司、三雲是宏、表精
二月 佐藤和彦、竹林政市、熊
田文夫、楠城嘉清、森山豊子、湖
山恒治、楨則嗣、津村真二、西向
幸雄、西垣正夫、森本利幸、岡本
則正、木下成弘、藤井弘幢、本庄
米治、稲田順一、保本吉恵、三浦
英敏、能勢朗雄
三月 森中威男、横山節、野口

相談所の利用を

家庭のいろいろなこと、他人と
のもめごと、財産問題などで悩ん
でいる人のために「心配ごと相談
所」があります。毎週月曜日午前
十時から午後三時までです。毎月
第四月曜日には午後五時から八時

地域福祉、在宅福祉の推進
のために、ご協力ご理解を賜
り、賛助会員としてお力添え
をいただいております。厚くお礼申
し上げます。
福祉対策の拡充のため、賛
助会員増強に取り組んでいま
す。
**賛助会員の
おねがい**
どうぞ、より多くの市民の
皆さんの善意のご協力をお願
い致します。
◇賛助会費
年額一口 二千円
近く地区社協の役員の皆さ
んがまいりますのでどうぞよ
ろしく。

まで夜間相談を開設しています。
また、毎月第三月曜日午前十時
から午後三時まで「法律相談」を
行っています。予約制ですので早
めに申し込んでください。無料。
会場はいずれも市社会福祉協議
会(福祉文化会館一階 24-131
80)です。