

### 繰り上げ請求は慎重に

#### 老齢基礎年金

老齢基礎年金の受給資格期間を満たしている人が60歳以上であれば、65歳の支給開始年齢を待たずに申し出(請求)をすると、翌月から年金を受け取ることが出来ます。

このように支給開始年齢を繰り上げて年金を受けられる制度を「老齢基礎年金の繰り上げ支給」といいます。ただし、この繰り上げ支給は、支給開始年齢に応じて年金額が一生減額されることになって

います。

繰り上げ請求する場合は、次の点に注意して下さい。

①特別支給の老齢厚生年金、または退職共済年金は65歳まで支給停止となり、標準報酬月額に応じて支給されます。

②の受給者が再び退職した場合、また老齢基礎年金が支給されます。しかし、繰り上げ請求以後に被保険者となった期間については、年金額計算はされないことになっています。

③繰り上げ支給の受給者が65歳前に障害の状態になっても、障害基礎年金は受けられません。

④繰り上げ支給の受給者が

65歳前に障害の状態になっても、障害基礎年金は受けられません。

⑤繰り上げ支給の受給者が死亡した場合、その死亡に付いての寡婦年金は支給されません。

⑥付加年金も同時に繰り上げ支給となり、減額されます。

### 10月は電波障害一掃運動月間

10月は「電波障害一掃運動月間」です。現在、テレビ、ラジオは私たちの生活になくてはならないものです。電波障害をなくして、きれいな画像・音声を楽しみましょう。

テレビの映りが悪い、ラジオに雑音が入るなどのとき、その原因を調べてみると受信機、高層建築物、家庭電化製品などたくさんあります。

電波障害でお困りの人は、県電波障害防止協議会事務局Nで、ご協力をお願いします。

住宅統計調査をお願いしたお宅では、調査票の記入はお済みでしょうか。10月1日から調査票を回収しています。

住宅統計調査の結果は、国や都道府県の住宅建設五か年計画、都市計画、環境整備計画などの重要な資料となります。

調査票に記入された事柄は、統計を作るだけに使うもので、そのほかの目的には使いません。安心して記入して下さい。

なお、不明な点は企画課統計係(☎市役所内線219)か調査員にお尋ね下さい。

### 住宅統計調査表の回収に協力を

HK鳥取放送局受信技術係・☎22-2231)に相談して下さい。

●防火管理講習会  
鳥取県東部消防局は、防火管理に関する講習会(甲種)を10月25日(火)〜26日(水)を午前9時〜午後5時に東部消防局講堂で行います。

受講資格は、防火管理者を置くべき施設を管理する人。または、監督的な地位にある人。受講料(テキスト代を含む)3500円。受講申し込みは、10月20日(木)までに東部消防局予防課(行徳・☎23-2301内線31、32)へ。

### 21日に日本のふるさと音楽祭 由紀さおり姉妹を迎えて



国民のだれもが口ずさみ、今もなお愛唱されている「故郷、紅葉、春の小川」「大黒さま、一寸法師」「千早城、雛菊」など数多くの名曲を作曲した鳥取出身の岡野貞一、田村虎蔵、永井幸次先生にちなみ「日本のふるさと音楽祭」を次の日程で開きます。

第1部 「ふるさと鳥取をうたう」  
醇風小学校5年生  
鳥取市少年少女合唱団  
鳥取女声合唱団  
鳥取市民合唱団

第2部 由紀さおり・安田祥子「童謡コンサート=あの時・この歌=」

とき=10月21日(金)午後6時〜  
ところ=市民会館大ホール  
入場料=500円(入場券は10月1日から市観光課、市民会館、市文化ホール、市観光案内所で発売)

問い合わせは、観光課内「日本のふるさと音楽祭実行委員会」(☎市役所内線398)へ。

### 10月のごみ収集

10月10日(月)体育の日(可燃ごみ、不燃ごみとも収集しませんので、ごみをステーションに出さないで下さい。)



# 2万6千人が防災訓練

## 9月10日 鳥取大地震から45年

鳥取大地震から四十五年目を迎えた九月十日、千代川スポーツ広場など五会場と、自主防災会、小中学校などで総合防災訓練が行われ、市民約二万六千人が参加しました。

午前九時五十分、鳥取地震と同規模の震度6の地震が起こり、家屋の倒壊により各地で火災が発生、また、通信、電力、水道、ガスなどの公共施設が各所で寸断され、海岸では津波が発生した——との想定で、関係機関による各種訓練、市民による避難誘導、初期消火訓練を実施しました。

市は、防災関係機関に出勤を要請し、市民スポーツ広場に災害対策本部を設置して防災活動を開始。避難勧告が出され、防災ずきんをかぶった城北小、富桑小の児童約四百人がスポーツ広場に避難しました。水バケツを使つての消火訓練、給水車による給水活動、炊飯トレーラーと釜で千食分の炊き出し訓練、通信、電力、水道、ガスの復旧訓練などを行いました。厚生年金会館では、はしご車とスノケール車を使つて四、五階に取り残された宿泊客の救助救護訓練が行われました。

鳥取港では、海面に異常現象が発生したとの想定で、港湾内に停泊中の漁船を沖合に出港させたり、遠足中の賀露小児童百八十人が先生の誘導で高台に避難する訓練が行われました。また、地震発生により、貯蔵タンクから重油千トンが海上に流出したという想定で、オイルフェンスを張つて湾内への拡散防止訓練も行われました。訓練を終え、西尾市長は「この訓練を一年に一回ですの、それぞれの組織や町内会、機会あるごとに防災に對しての訓練を行つて下さい」と講評しました。

## 昭和18年、1市4郡に被害 死者は千200人余り

昭和十八年（一九四三）九月十日午後五時三十六分五十七秒、鳥取市を中心に岩美、八頭、気高、東伯の各郡が震度6（マグニチュード7・4）の直下型烈震に襲われました。震度の大きさからいえば、大正十二年の関東大震災、昭和八年の三陸沖地震に次ぐものといえます。

この地震で、死亡した人は千二百十人（行方不明二十六人）、けがをした人は三千八百六十人にのぼりました。被害総額は一億六千万円。被害は下表のように、さまざまのじいものでした。

（単位は人）

区分	鳥取市	岩美郡	八頭郡	気高郡	東伯郡	計
死亡	1,025	832	1	97	4	1,210
重傷	655	43	12	113	5	828
軽傷	2,131	222	22	600	57	3,032
合計	3,811	348	35	810	66	5,070

（ ）は行方不明者で死亡者に含める

（単位は戸）

区分	被害	全壊	半壊	全焼	半焼	合計
住家	7,164	6,901	183	7	14,255	
非住家	6,131	7,209	106	3	13,449	
合計	13,295	14,110	289	10	27,704	

（単位はカ所）

区分	道路	橋梁	河川	港湾	計
県関係	519	110	118	4	751
市町村関係	108	25	123	1	257
合計	627	135	241	5	1,008



消火訓練のパケツリレールをする 寿町二区町内会の人たち

## 自警団と警戒に当たる

## 防災会長に聞く



元町防災会 会長 鷹松 正則(72) 今回の防災訓練には百五十人が参加し、パケツリレールと小型ポンプの放水訓練を行いました。

た。四十五年前の鳥取大地震で元町周辺は、特にひどい被害を受けたので、どこよりも災害の怖さを認識しています。町内二か所に防災器具庫を設け、緊急時にはすぐ対応できるようにしています。また、台風シーズンや年末は自警団と合同で警戒に当たります。

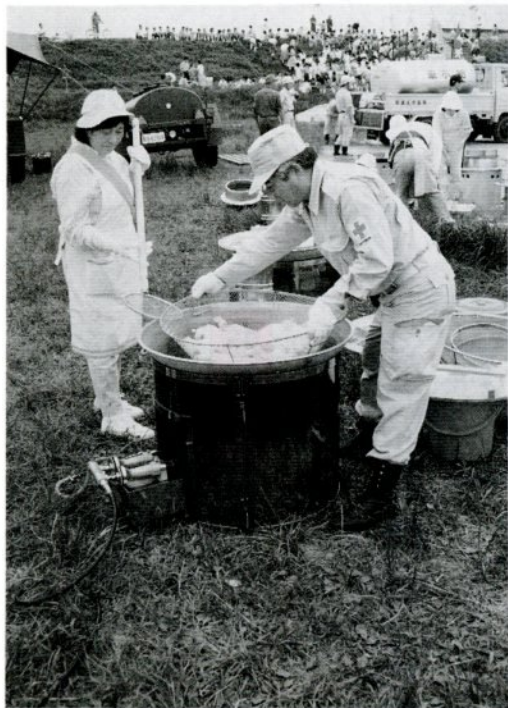
## 避難時は班ごとに行動



寿町二区防災会 会長 松村 顕太郎(71) 自主防災会で重点的に取り組まなければ、避難と初期消火の訓練です。万一の

とき、それぞれが勝手に避難したのでは、だれが被害に遭っているのか把握しにくい。寿町二区防災会では、各班ごとに集まって全員を確認したあと、避難場所の寿公園に集合することになっています。このような避難訓練と消火訓練を年二回行っています。

# 冷静な行動で 被害を最小限に



炊き出し訓練をする日赤奉仕団員



乗用車の衝突で負傷した運転手を救助する消防隊員

地震は今のところ、いつ、どこで、どのくらいの規模で起こるかといった予測が困難です。従って、身を守る方法は、日ごろの心構えにあるといえます。万一、大地震に見舞われても、正しい防災知識と的確な行動力を身につけていれば、被害を最小限に食い止めることができます。いつ襲ってくるか分からない大地震に対し、冷静な行動ができるよう、次のようなことに心掛けておきましょう。

### ① 家具の下に身を隠す



ます。地震が発生したら、玄関などの扉を開けて出口を確保するよに心掛けて下さい。

### ④ 出火したらまず消火

地震で出火したら、消火器などですぐに消し止めましょう。また、隣近所に声を掛け、みんなで協力し合って初期消火に努めましょう。



### ⑤ 戸外へ飛び出さない

あわてて戸外に飛び出すと、かわらや窓ガラスなどが落ちてきて思わぬけがをすることがあります。大きな揺れは一分程度でおさまります。落ち着いて行動して下さい。

### ⑥ 狭い路地は危険

狭い路地や塀ぎわなどは、かわらが落ちてきたり、ブロック塀が倒れたりする危険があります。また、がけは地盤が緩み、崩れやすくなっているので注意が必要です。

### ⑦ 海岸部は津波の危険

山ぎわや急傾斜地域では、山崩れやがけ崩れが起こる危険性があります。また、海岸地域では、津波の発生も考えられますので気をつけて下さい。

### ⑧ 避難は徒歩で

#### 持ち物は最小限に

自動車を運転しているときは、すぐ道路の左側に車を寄せて停止し、エンジンを切り、様子を見ましょう。状況によっては、キーをそのままにして徒歩で避難しましょう。また、持ち物は非常食料品や飲料水、救急薬品、貴重品など最小限にとどめ、身軽に行動できるようにして下さい。

### ⑨ みんなで助け合おう

被害が大きくなると、消防署などによる救急活動だけでは、負傷者の手当てが間に合わないこともあります。軽いけがなどの応急処置は、みんなで協力し合ってください。

### ⑩ 正しい情報で行動



被害が大きく、混乱しているときは、誤った情報が流れやすいものです。公的機関の広報や指示に従って、冷静に行動するよう努めましょう。

使用中のガス器具、電気器具、石油ストーブなどは、素早く消して下さい。地震で怖いのは、火事による二次災害です。

### ③ 出口を確保する

地震の震動によって住宅の扉がゆがみ、開かなくなることがあり



水切りを十分する ③可燃物、不燃物はきちんと仕分けする ④ごみ収集をする人の安全も考える ⑤ごみは袋に入れる

(台所の生ごみは、水をよく切って袋に入れて下さい。)

生ごみ

野菜くず 魚くず

スチロール皿 (発泡スチロールは小さく砕いて小袋に入れる(小量))

紙おむつ(汚物除く)

木くず(小量)

紙くず

茶がら、紙パック、洗剤箱など

冷蔵庫(小型) 洗濯機

蛍光灯

発泡スチロール (多量の場合は収集できません。)

なべなど

自転車(不用と明示する)

テレビ、ステレオ

安全カミソリなど(刃におおいを)

スプレー缶類は、必ず穴をあけてガス抜きをして下さい。

割れ瓶

せともの類

靴、ゴム長、傘、ベルトなど

プラスチック容器

ビニール類、くなど

焼却灰(小量)

ポタン型電池は販売店の回収箱を利用して下さい。

資源再利用にご協力をお願いします。

新聞・雑誌・段ボール・ぼろ布

町内・PTAなどの廃品回収に出しましょう。

お願い

片手で持てる大きさに  
ポリ袋は中身の見える無色または青色系で…。



○紙袋や段ボール箱などは雨などで破れたり、底が抜けたりしますからごみ入れに使用しないで下さい。



6、9、12、3月の最初の不燃物の収集日に透明なポリ袋などに入れて、不燃物のステーションに収集しやすいように、まとめて出して下さい。

許可業者

○電話で申し込んで下さい。  
○直接家庭まで収集に行きますので、ごみステーションに出さないで下さい。

許可業者  
鳥取衛生公社(秋里・☎22-8585)  
二葉商会(幸町・☎24-5563)

自分で持ち込む(有料)

可燃物(神谷清掃工場・☎53-2611)  
不燃物(末恒不燃物処分場・☎59-1802)  
タイヤ(タイヤ処理センター・☎54-0536)

許可業者へ依頼(有料)

ブロック

タイヤ

土砂、ガレキ類

発泡スチロール(大型)

廃材、鉄材

オートバイ(50cc以下)

木、枝

り込み、一斉掃除の除草など  
しません。

営業ごみ

商店、飲食店、事業所から出るごみは有料です。自分で持ち込むか、許可業者へ依頼して下さい。

産業廃棄物

産業廃棄物処理業者に処理依頼して下さい。問い合わせは保健所へ。

物と毒物は処理できません → 販売店などに相談して処理して下さい

ステーションに出さぬいて下さい

オートバイ(50cc以上)

劇物の容器、バッテリー、農業など

プロパン

石油のいる

不法投棄は許されません

ゴミの不法投棄は絶対にしないで下さい。(処罰されます)もし、不法投棄の現場を見かけたら車のナンバーなどの証拠になるようなことを鳥取警察署(☎23-1411)か市環境課へ連絡して下さい。

ステレオ

3か月以下の懲役または20万円以下の罰金

# ごみの出し方・分け方

## 五つのルール

①収集日以外にごみは出さない。 ②台所の生ごみは水切りを十分する

ルールを守り、環境美化にご協力下さい。



収集日の午前8時前にステーションに持ち出して下さい。

収集できるごみ



燃えないごみ



筒形乾電池



収集は年4回です。収集日をよく確かめて  
(ボタン型電池の回収箱を利  
さい。)



野菜くず



茶がら、紙バック

食品パック、ビニール類、アルミはくなど



せと



靴、ベル



ステーションはみんなで管理



【ゴミ収集日には】ステーション付近に自動車を駐車するとごみ収集ができないことがあります。駐車しないようご協力下さい。

収集できないごみ

大きなごみ・多いごみ



引っ越し、模様替え、庭木の刈り込み、一斉掃  
で一時的多量に出るごみは収集しません。



処理できないごみ



オートバイ (50cc以上)  
爆発物と毒物は処理



**休日救急担当病院**

10月の休日救急担当医療病院は次のとおりです。重症救急患者を受け入れます。  
診療時間は午前8時30分～翌日午前8時30分です。

- 2日 県立中央病院 (☎2271)
- 9日 鳥取赤十字病院 (☎248111)
- 10日 鳥取生協病院 (☎7251)
- 16日 県立中央病院 (☎2271)
- 23日 市立病院 (☎2311)
- 30日 鳥取赤十字病院 (☎248111)

**休日急患診療所**

日曜日や祝日に急病になったとき、東部医師会付属休日急患診療所(富安一丁目・☎222782)を利用して下さい。

**休日在宅当番医**

10月の休日在宅当番医は次のとおりです。

診療時間は午後6時～9時です。

月日	医 院 名	住 所	電 話 番 号
10月2日	湖 東 医 院	湖山町北6丁目	28-11256
10月9日	尾崎内科医院	立川町2丁目	23-3366
10月10日	星 野 医 院	青葉町2丁目	22-5105
10月16日	池田外科医院	興南町	27-5151
10月23日	岸田内科医院	立川町2丁目	22-4050
10月30日	高整形外科医院	吉成	53-3375
	安陪内科医院	吉方温泉3丁目	26-6675
	山 藤 医 院	大榎町	22-8431
	石井内科医院	布勢	28-2966
	小 松 内 科	今町1丁目	22-4549
	大塩内科医院	若桜町	22-4524
	瀧田小児科医院	湖山町北4丁目	28-5181

**三種混合予防接種**

三種混合予防接種(ジフテリア、百日せき、破傷風)の3回接種のうち2、3回目の

接種を次の日程で行います。母子手帳の間診票に記入して持ってきて下さい。(無料)  
受ける人 60年9月1日

61年8月31日に生まれた幼児と、60年8月31日以前に生まれた幼児でまだ接種を受けていない4歳未満の幼児

校 区	接 種 場 所	接 種 日	受 付 時 間
面影	面影地区公民館	2回目 10月18日(火) 3回目 10月19日(水)	午後1時30分～同2時30分 午後2時～同3時
湖南	湖南地区公民館	接 種 済 み	午後2時～同3時
富桑	福祉文化会館	接 種 済 み	午後1時30分～同3時
修立	福祉文化会館	接 種 済 み	午後1時30分～同3時
明徳	福祉文化会館	接 種 済 み	午後1時30分～同3時
遷番	福祉文化会館	接 種 済 み	午後1時30分～同3時
浜坂	浜坂地区公民館	接 種 済 み	午後1時30分～同3時
湖山	湖山地区公民館	接 種 済 み	午後1時30分～同3時
津ノ井	津ノ井地区公民館	接 種 済 み	午後1時30分～同3時
米里	津ノ井地区公民館	接 種 済 み	午後1時30分～同3時
末恒	末恒地区公民館	10月3日(月)	午後2時～同3時
賀露	賀露地区公民館	10月24日(月)	午後2時～同3時
城北	福祉文化会館	接 種 済 み	午後2時～同3時
醇風	福祉文化会館	接 種 済 み	午後2時～同3時
久松	福祉文化会館	接 種 済 み	午後2時～同3時
美保	美保地区公民館	10月4日(火)	午後1時30分～同3時
美保南	美保地区公民館	10月25日(火)	午後1時30分～同3時
倉田	美保地区公民館	接 種 済 み	午後1時30分～同3時
大正	大正地区公民館	接 種 済 み	午後1時30分～同3時
東郷	大正地区公民館	接 種 済 み	午後1時30分～同3時
稲葉山	福祉文化会館	10月5日(水)	午後1時30分～同3時
岩倉	福祉文化会館	10月26日(水)	午後1時30分～同3時
日進	福祉文化会館	接 種 済 み	午後1時30分～同3時
神戸	美和小学校	10月7日(金)	午後2時～同3時
美和	美和小学校	10月28日(金)	午後2時～同3時
明治	美和小学校	10月12日(水)	午後1時30分～同2時30分
世紀	徳吉団地集会所	11月2日(水)	午後1時30分～同2時30分

**冠婚葬祭のパートナー!**

有限会社 **セレモニーサービス鳥取**  
鳥取県東部式典事業協同組合

★祝、葬祭式典・粗供養品、香典返し品・贈答用品★

●鳥取市安長 ☎24-3227

●フリーダイヤル (お客様電話 無料サービス) ☎0120-24-3227 (県東部)

**各種椅子の張替・修理**

(食堂イス・リビングイス・喫茶イス)  
(美容イス・ロビーイス・その他)

2,000種の生地見本により  
お好みの色・張地でリフレッシュ

**ヒバ椅子店 ☎53-1195**

鳥取市下味野554

### 結核、肺ガン検診

次の日程で結核検診と肺ガン検診を行います。

結核検診は16歳以上、肺ガン検診は40歳以上の人が対象です。結核検診は無料。肺ガン検診のレントゲン間接撮影と喀痰検査は500円、間接撮影のみは1000円です。

受診を希望する人は、近くの会場を受けてください。

10月21日(金) 〓しおさい(賀露町)〔午後1時〜2時30分〕

10月26日(水) 〓堀越星見宅前〔午前9時30分〜9時45分〕  
▽大寺屋船越宅前〔午前10時〜10時15分〕  
▽創価学会鳥取文化会館〔午前10時30分〜10時45分〕  
▽鳥取農高体育館前〔午前11時〜11時15分〕  
▽鳥取市農協湖山支所〔午後1時〜1時15分〕  
▽湖山駅前〔午後1時30分〜1時45分〕  
▽湖山地区公民館〔午後2時〜3時〕  
10月27日(木) 〓上野村上宅

前〔午前9時30分〜9時45分〕  
▽岩倉雇用促進住宅〔午前10時15分〜10時30分〕  
▽モリフー下センター桜谷店〔午前10時45分〜11時〕  
▽岩倉地区公民館〔午後1時〜2時30分〕

10月28日(金) 〓文化センター駐車場〔午前10時〜11時〕  
▽日進会館〔午後1時〜2時30分〕  
10月31日(月) 〓明德公民館〔午後1時〜2時30分〕

10月28日(金) 〓文化センター  
〓検査の当日は、検査が終わるまで飲食はいっさいしないで下さい。お茶、水なども飲まないで下さい。  
対象 〓40歳以上  
受付時間 〓午前8時〜10時30分  
料金 〓1人500円(①70歳以上の人②市民税非課税世帯の人③生活保護世帯の人は無料です)。

10月の子宮ガンと乳ガンの検診を次の日程で行います。直接会場へ行って下さい。  
対象 〓30歳以上  
受付時間 〓午後1時〜2時  
料金 〓子宮ガン(4000円) 乳ガン(1000円)

### 糖尿食の料理講習

市立病院は、次の日程で糖尿食の料理講習会を開きます。費用は1人500円。申し込みは、午後1時〜4時に同病院内科外来(☎2316211)へ。先着20人で締め切ります。



糖尿食の料理講習を受ける主婦たち

### 胃ガン検診

10月の胃ガン検診を次の日程で行います。健康づくり地区推進員に申し込みをしなければならず、受診できませんので、直

10月5日(水) 〓美保、美保南、倉田、明德、久松、美和、神戸、大正、東郷  
10月6日(木) 〓醇風、日進、富桑、湖南、遷喬、明治、世紀  
10月7日(金) 〓城北、湖山、末恒、賀露、浜坂

10月の子宮ガンと乳ガンの検診を次の日程で行います。直接会場へ行って下さい。  
対象 〓30歳以上  
受付時間 〓午後1時〜2時  
料金 〓子宮ガン(4000円) 乳ガン(1000円)

### ポリオ生ワクチン

ポリオ生ワクチンの第1回投与を行います。第2回は11月に実施します。(無料) 対象児 〓63年1月1日〜6月30日の出生児とそれ以前の

出生児でまだ投与を2回終わっていない4歳未満の乳幼児  
時間 〓午後1時30分〜3時  
場所 〓福祉文化会館。ただし、7日は鳥取保健所  
10月4日(火) 〓面影、津ノ井、米里、稲葉山、岩倉、修立

10月5日(水) 〓美保、美保南、倉田、明德、久松、美和、神戸、大正、東郷  
10月6日(木) 〓醇風、日進、富桑、湖南、遷喬、明治、世紀  
10月7日(金) 〓城北、湖山、末恒、賀露、浜坂

10月16日(日)朝7時  
全市一斉清掃  
ゴミのない  
美しい町をつくろう

### 相談

#### 人権相談

人権擁護委員による人権相談を行います。秘密は守られます。(無料)

#### 法律相談

弁護士による法律相談を行います。定員になりしだい締め切りますので、早めに申し込み下さい。(無料)  
〔市社会福祉協議会担当〕  
相談日 〓10月17日(月)、11月21日(月) 午前10時〜午後3時  
申し込み先は市社会福祉協議会(福祉文化会館1階・☎2413180)へ。定員8人。

### 10月

市県民税(第3期)  
国保料(第4期)  
の支払い月です

### 声のタウン情報

鳥取のことなら、なんでもお聞き下さい

(ハローダイヤルとっとり)  
ハロー  
☎(0857) 60-8600  
午前9:00〜午後8:00  
(年末・年始を除く毎日)

★こんな時お役に立つ、あらゆる情報をコミュニケーションします。

- グルメ情報 ●リビング情報 ●レジャー情報
- 塾・カルチャー情報 ●ホテル・旅館・民宿情報
- 各種リース情報 ●タクシー ●運送情報
- 不動産情報……などなど多彩です。

NTT鳥取インフォメーションセンター



# 催し物

[ ]は開演時刻

【市民会館】 ☎24-9411

- 2日(日) カップ座「つるの恩がえし」〔午前10時30分、午後2時30分〕(有)
- 5日(水) 東京交響楽団演奏会 (有)
- 6日(木) アルフィーコンサート〔午後6時〕(有)
- 16日(日) おとしよりとちびっこのフェスティバル (無)
- 19~20日 市中学校合同文化祭 (無)
- 26日(水) 桂須磨子ショー (有)

【文化ホール】 ☎27-5181

- 1日(土) ユネスコ祭り (無)
- 2日(日) ピアノおさらい会〔午後1時〕(無)
- 3日(月) 加古隆コンサート〔午後7時〕(有)
- 4日(火) 有本真紀ピアノ演奏会〔午後6時30分〕(有)
- 7日(金) 鳥取地区心身障害者フェスティバル〔午前10時〕(無)
- 8日(土) 鳥取名画鑑賞会例会「どですかでん」〔午後2時、午後6時〕(有)
- 10日(月) ダンカンマクティア・コントラバス演奏会〔午後6時30分〕(有)
- 19日(水) 門脇康一ギターリサイタル〔午後6時45分〕(有)
- 21日(金) 劇団はぐるま座「蟹工船」(有)
- 22日(土) ピアノ発表会〔午後2時〕(無)

【文化センター映写室】 ☎27-5181

- 2日(日) 科学映画会「炎の秘密をさぐる」「虫さがし」〔午後3時〕(有)

# 展覧会

【文化センター展示ホール】 ☎27-5181

27~31日 市小学校児童作品展

【美巧ギャラリー】 ☎23-6578

- 1~5日 村尾海邦日本画展
- 20~24日 前田直衛日本画展

【画廊鳥取美術】 ☎24-5701

- 1~6日 白岡文江日本画展
- 8~13日 浦富焼山下碩夫陶芸展
- 19~23日 第3回イーゼル展
- 25~30日 三沢洋洋画展

【鳥取大丸3階画廊】 ☎25-2318

- 29~4日 本庄基見仏画展
- 6~11日 瀬戸浩陶芸展
- 13~18日 輪島漆展
- 20~25日 ブロンズ木彫秀作展
- 27~1日 ステンドランプ展

## 就学時健康診断日程表

校区	日 程	開始時間
久松	10月12日(水)	午後1時30分
醇風	11月29日(火)	" 1時30分
遷喬	10月17日(月)	" 1時30分
修立	10月27日(木)	" 2時
日進	10月20日(木)	" 1時30分
富桑	11月10日(木)	" 1時
稲葉山	10月25日(火)	" 1時40分
城北	10月21日(金)	" 1時
美保	11月1日(火)	" 1時30分
賀露	10月18日(火)	" 1時30分
明德	11月10日(木)	" 1時30分
明倉	10月28日(金)	" 1時
面影	11月1日(火)	" 1時30分
神戸	11月11日(金)	" 2時
美和	11月4日(金)	" 1時30分
大正	10月6日(木)	" 1時30分
東郷	10月25日(火)	" 1時30分
明治	10月19日(水)	" 1時30分
世紀	10月26日(水)	" 1時
湖山	11月10日(木)	" 1時
湖南	10月26日(水)	" 1時30分
末恒	10月26日(水)	" 1時
米里	11月4日(金)	" 1時30分
津ノ井	11月10日(木)	" 1時
浜坂	10月13日(木)	" 1時30分
岩倉	11月8日(火)	" 1時30分
美保南	11月7日(月)	" 1時
湖山西	11月11日(金)	" 1時30分

## 新入学児童の健康診断

来年4月、新しく小学校に入学する児童(57年4月2日~58年4月1日に生まれた児)を対象に次表の日程で健康診断を行います。

断日の一週間前までに通知します。問い合わせは市教委学校教育課(☎市役所内線451)へ。

## 市民農園の利用者を募集

里仁、叶地内の市民農園の利用申し込みを受け付けています。申し込みを希望する人は、

印鑑と利用料金を持って市役所農林水産課(市役所内線336)へおいで下さい。



10月

10月の市民文化祭の日程は次のとおりです。  
【ピアノコンサート・鳥取ソリスト】10月1日(土)午

【写真展・フォトクラブシャ

【華道展・鳥取華道連合会】10月30日(日)~11月2日(水)

【吟と舞発表大会・鳥取吟詠会】10月16日(日)午前10時~午後4時/文化ホール

【くるみ割り人形】・中川パレエ团】10月30日(日)午後2時~/市民会館(有料)

【連合茶会・鳥取茶道連合会】10月15日(土)~16日(日)

【合同謡曲大会・謡曲三派連合】10月30日(日)午前10時~午後4時30分/文化ホール

【工芸菓子展・工芸菓子友の会】10月15日(土)~16日(日)

【徳田徹志テノールリサイタル・鳥取音楽家クラブ】10月28日(金)午後6時30分~/文化ホール(有料)

【講座「城下町と職人」・鳥取郷土文化研究会】10月15日(土)午後2時~3時30分/福祉文化会館

【邦楽演奏会・都山流尺八楽会鳥取県東部支部】10月23日(日)正午~/市民会館

【日本画展・五彩会】10月13日(木)~17日(月)/福祉文化会館

【盆裁展・鳥取凡才会】10月22日(土)~24日(月)/福祉文化会館

売・買は先ず信用と調査から

住いと土地のことは!!



# 株式会社 不動産企業

鳥取市青葉町3丁目103 TEL〔26〕5161代 FAX220875  
 駅前支店(駅前パスターミナル前) TEL〔27〕5161代 FAX220874  
 本通店(旧マリヤ東隣り) TEL〔22〕2251代 FAX222252  
 テレホンサービス不動産情報 TEL〔22〕で8354

## 10月19日(水)開院いたします。



# 石丸 子どものクリニック

院長 石丸昌宏

〒680 鳥取市天神町31-2(産業体育館前)もしもし26・1400