

鳥取市の給与・定員管理等について

1 総括

(1) 人件費の状況（普通会計決算）

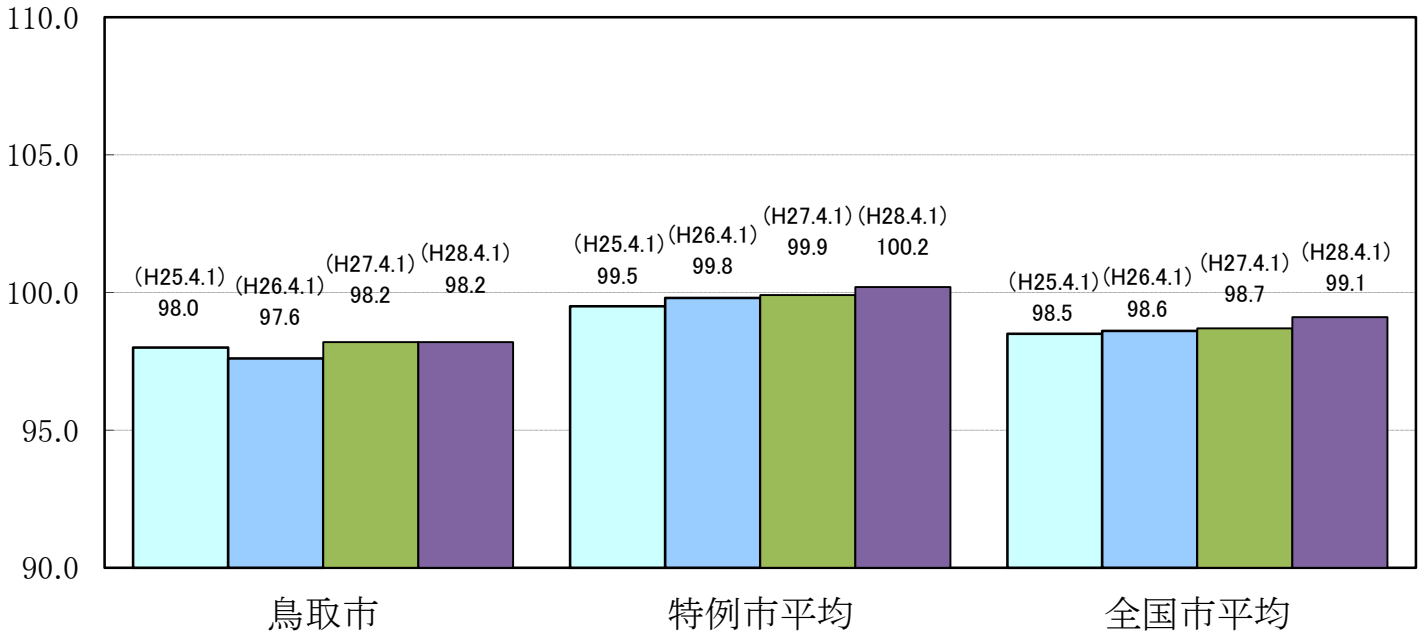
| 区分 | 住民基本台帳人口 H28.1.1 | 歳出額 A | 実質収支 千円 | 人件費 B | 人件費率 B/A | (参考) 26年度の人件費率 |
|------|---------------------|------------------|-----------------|------------------|-------------|-------------------|
| 27年度 | 人 191,969 | 千円 93,871,524 | 千円 1,723,346 | 千円 12,127,482 | % 12.9 | % 13.3 |

(2) 職員給与費の状況（普通会計決算）

| 区分 | 職員数 A | 給与費 | | | | 一人当たり 給与費 B/A | (参考)特例市平均 一人当たり給与費 |
|------|------------|-----------------|---------------|-----------------|-----------------|------------------|-----------------------|
| | | 給料 | 職員手当 | 期末・勤勉手当 | 計 B | | |
| 27年度 | 人 1,152 | 千円 4,865,317 | 千円 695,721 | 千円 1,817,360 | 千円 7,378,398 | 千円 6,405 | 千円 6,452 |

- (注) 1 職員手当には退職手当を含まない。
 2 職員数は、27年4月1日現在の人数である。
 3 給与費については、任期付短時間勤務職員（再任用職員（短時間勤務））の給与費が含まれており、職員数には当該職員を含んでいない。

(3) ラスパイレス指数の状況



- (注) 1 ラスパイレス指数とは、全地方公共団体の一般行政職の給料月額を同一の基準で比較するため、国の職員数（構成）を用いて、学歴や経験年数の差による影響を補正し、国の行政職俸給表（一）適用職員の俸給月額を100として計算した指数。
 2 類似団体平均とは、人口規模、産業構造が類似している団体のラスパイレス指数を単純平均したものである。
 3 平成25年は、国家公務員の時限的な（2年間）給与改定・臨時特例法による給与減額措置が無いとした場合の値である。
 ※ 平成28年4月1日のラスパイレス指数が、①3年前に比べ1ポイント以上上昇している場合、②3年連続で上昇している場合、③100を超えている場合について、その理由及び改善の見込み

(4) 給与制度の総合的見直しの実施状況について

【概要】 国の給与制度の総合的見直しにおいては、俸給表の水準の平均2%の引き下げ及び地域手当の支給割合の見直し等に取り組むとされている。

① 給料表の見直し

[実施 未実施]

実施内容(平均引下げ率、実施(実施予定)時期、経過措置の有無等具体的な内容(未実施の場合には、その理由))

(給料表の改定実施時期) 平成27年4月1日

(内容) 一般行政職給料表について、国の見直し内容を踏まえ、平均2%引き下げ。若年層の1級については対象外、高齢層で最大4%減。激変緩和措置として、4年間の現給保障を実施。

②地域手当の見直し

実施内容

(支給割合) 在勤地域等に応じて支給割合を引き上げ。

(実施時期) 平成27年4月1日 ただし、現給保障期間中は据え置き。

(内容) 大阪市15%を16%、医師及び歯科医師15%を16%、東京都20%を追加

③その他の見直し内容

単身赴任手当について、国と同様に見直しを実施(平成27年4月1日実施)

(5) 特記事項

なし

2 職員の平均給与月額、初任給等の状況

(1) 職員の平均年齢、平均給料月額及び平均給与月額の状況(28年4月1日現在)

①一般行政職

| 区分 | 平均年齢 | 平均給料月額 | 平均給与月額 | 平均給与月額 (国比較ベース) |
|-----|--------|-----------|-----------|--------------------|
| 鳥取市 | 44.2 歳 | 334,390 円 | 400,444 円 | 364,188 円 |
| 鳥取県 | 43.4 歳 | 319,285 円 | 386,251 円 | 344,869 円 |
| 国 | 43.6 歳 | 331,816 円 | — | 410,984 円 |
| 特例市 | 41.7 歳 | 319,911 円 | 414,498 円 | 370,303 円 |

②技能労務職

| 区分 | 公務員 | | | | | 民間 | | | 参考 A/B |
|-----------|--------|---------|-----------|---------------|------------------|-----------------|------|---------------|-----------|
| | 平均年齢 | 職員数 | 平均給料月額 | 平均給与月額 (A) | 平均給与月額 (国ベース) | 対応する民間 の類似職種 | 平均年齢 | 平均給与月額 (B) | |
| 鳥取市 | 48.9 歳 | 58 人 | 333,826 円 | 353,993 円 | 343,797 円 | — | — | — | — |
| うち 運転手 | — 歳 | — 人 | — 円 | — 円 | — 円 | — | — | — | — |
| うち その他 | 48.9 歳 | 58 人 | 333,826 円 | 353,993 円 | 343,797 円 | — | — | — | — |
| 鳥取県 | 50.9 歳 | 145 人 | 301,008 円 | 329,931 円 | 314,225 円 | — | — | — | — |
| 国 | 50.4 歳 | 2,876 人 | 287,447 円 | — 円 | 329,358 円 | — | — | — | — |
| 特例市 | 48.9 歳 | 154 人 | 328,175 円 | 393,309 円 | 367,737 円 | — | — | — | — |

| 区分 | 参 考 年収ベース(試算値)の比較 | | |
|------------|----------------------|-----------|-----|
| | 公務員 (C) | 民間 (D) | C/D |
| 鳥取市 | - | - | - |
| うち 運転手 | - 円 | - 円 | - |
| うち 学校給食 | - 円 | - 円 | - |
| うち その他 | 5,725,772 円 | - 円 | - |

※民間データは、賃金構造基本統計調査において公表されているデータを使用している。

※技能労務職の職種と民間の職種等の比較にあたり、年齢、業務内容雇用形態等の点において完全に一致しているものではない。

※年収ベースの「公務員(C)」及び「民間(D)」のデータは、それぞれ平均給与月額を12倍したものに公務員においては前年度に支給された期末・勤勉手当、民間においては前年に支給された年間賞与の額を加えた試算値である。

(注) 1 「平均給料月額」とは、28年4月1日現在における各職種ごとの職員の基本給の平均である。

2 「平均給与月額」とは、給料月額と毎月支払われる扶養手当、地域手当、住居手当、時間外勤務手当などのすべての諸手当の額を合計したものであり、地方公務員給与実態調査において明らかにされているものである。

また、「平均給与月額(国比較ベース)」は、比較のため、国家公務員と同じベース(=時間外勤務手当等を除いたもの)で算出している。

(2) 職員の初任給の状況(28年4月1日現在)

| 区 分 | | 鳥取市 | 鳥取県 | 国 |
|-------|-----|-----------|-----------|-----------|
| 一般行政職 | 大学卒 | 176,700 円 | 181,300 円 | 176,700 円 |
| | 高校卒 | 144,600 円 | 147,400 円 | 144,600 円 |
| 技能労務職 | 高校卒 | 144,600 円 | 143,000 円 | — |
| | 中学卒 | — 円 | — 円 | — |

(3) 職員の経験年数別・学歴別平均給料月額の状況(28年4月1日現在)

| 区 分 | | 経験年数10年 | 経験年数20年 | 経験年数25年 | 経験年数30年 |
|-------|-----|-----------|-----------|-----------|-----------|
| 一般行政職 | 大学卒 | 254,320 円 | 348,486 円 | 379,040 円 | 391,575 円 |
| | 高校卒 | 210,750 円 | 304,492 円 | 350,486 円 | 365,644 円 |
| 技能労務職 | 高校卒 | — 円 | — 円 | 315,650 円 | 348,067 円 |
| | 中学卒 | — 円 | — 円 | — 円 | — 円 |

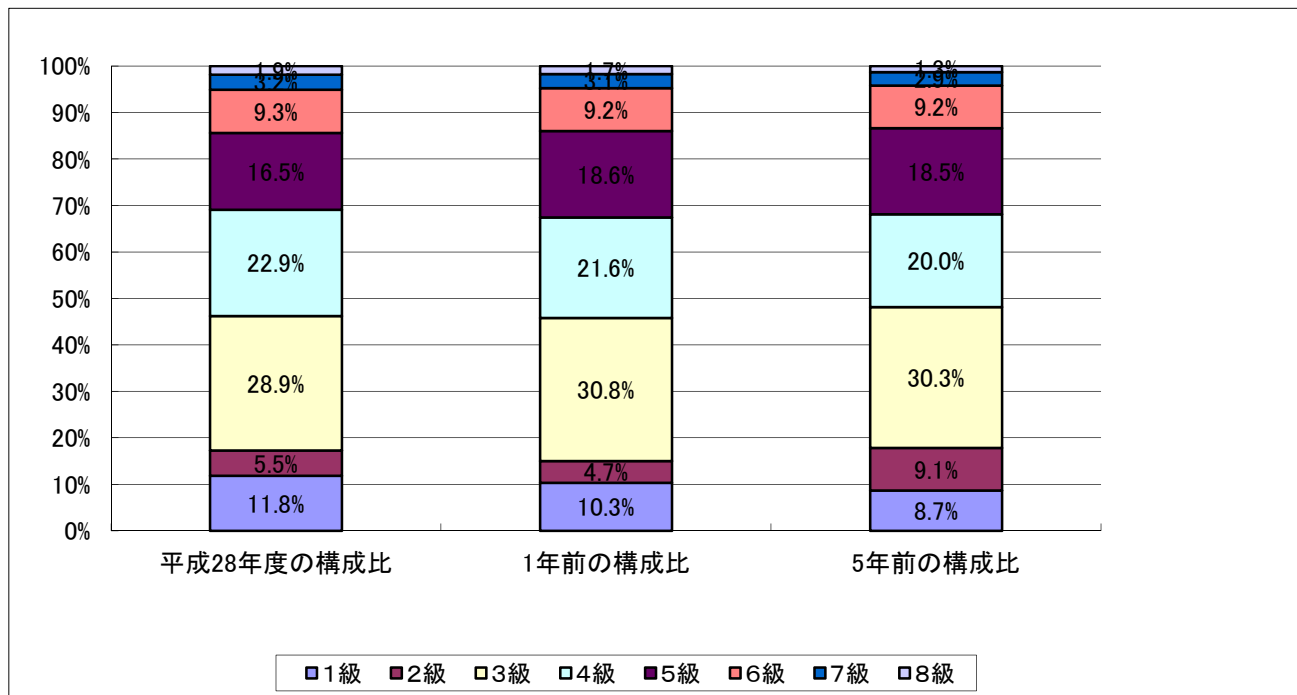
3 一般行政職の級別職員数等の状況

(1) 一般行政職の級別職員数及び給料表の状況（28年4月1日現在）

| 区分 | 標準的な職務内容 | 職員数 | 構成比 | 1号給の給料月額 | 最高号給の給料月額 |
|----|---------------------------------|------|-------|----------|-----------|
| 1級 | 主事、技師等 | 95人 | 11.8% | 140,100円 | 246,100円 |
| 2級 | 相当高度な知識又は経験を必要とする主事、技師等 | 44人 | 5.5% | 190,200円 | 303,000円 |
| 3級 | 主任 | 233人 | 28.9% | 226,400円 | 348,800円 |
| 4級 | 係長、主幹 | 184人 | 22.9% | 259,900円 | 379,800円 |
| 5級 | 課長補佐、主査、総合支所の課長 | 133人 | 16.5% | 286,200円 | 391,800円 |
| 6級 | 本庁の課長、副支所長、参事、総合支所の困難な業務を所掌する課長 | 75人 | 9.3% | 317,000円 | 409,000円 |
| 7級 | 次長、支所長 | 26人 | 3.2% | 361,300円 | 443,700円 |
| 8級 | 部長 | 15人 | 1.9% | 406,900円 | 467,400円 |

(注) 1 鳥取市の給与条例に基づく給料表の級区分による職員数である。

2 標準的な職務内容とは、それぞれの級に該当する代表的な職務である。



(2) 昇給への勤務成績の反映状況

| 平成28年4月2日から平成29年4月1日 までにおける運用 | 鳥取市 | | 国 | |
|----------------------------------|------|------|--------|------|
| | 管理職員 | 一般職員 | 特定管理職員 | 一般職員 |
| イ 人事評価を実施した | ○ | ○ | ○ | ○ |
| 標準に加え、上位及び下位の区分も適用 | | | ○ | ○ |
| 標準に加え、上位の区分も適用 | | | | |
| 標準に加え、下位の区分も適用 | | | | |
| 標準の区分のみ適用 | ○ | ○ | | |
| ロ 人事評価を実施していない | | | | |

4 職員の手当の状況

(1) 期末手当・勤勉手当

| 鳥 取 市 | 鳥 取 県 | 国 |
|--|--|--|
| 1人当たり平均支給額(27年度) 1,480 千円 | 1人当たり平均支給額(27年度) 1,453 千円 | — |
| (27年度支給割合) 期末手当 2.60 月分 (1.45)月分 勤勉手当 1.60 月分 (0.75)月分 | (27年度支給割合) 期末手当 2.53 月分 (1.355)月分 勤勉手当 1.57 月分 (0.795)月分 | (27年度支給割合) 期末手当 2.60 月分 (1.45)月分 勤勉手当 1.60 月分 (0.75)月分 |
| (加算措置の状況) 職制上の段階、職務の級等による加算措置 ・役職加算 5~20% ・管理職加算(20年度から廃止) | (加算措置の状況) 職制上の段階、職務の級等による加算措置 ・役職加算 5~20% ・管理職加算15~25% | (加算措置の状況) 職制上の段階、職務の級等による加算措置 ・役職加算 5~20% ・管理職加算10~25% |

(注) ()内は、再任用職員に係る支給割合である。

○勤勉手当への勤務成績の反映状況 (一般行政職)

| 平成28年度中における運用 | 鳥取市 | | 国 | |
|---------------------|------|------|--------|------|
| | 管理職員 | 一般職員 | 特定管理職員 | 一般職員 |
| イ 人事評価を実施した | ○ | ○ | ○ | ○ |
| 標準に加え、上位及び下位の成績率も適用 | | | ○ | ○ |
| 標準に加え、上位の成績率も適用 | | | | |
| 標準に加え、下位の成績率も適用 | | | | |
| 標準の成績率のみ適用 | ○ | ○ | | |
| ロ 人事評価を実施していない | | | | |

(2) 退職手当（28年4月1日現在）

| 鳥 取 市 | | | 国 | | |
|-------------------------------|-----------|-------------|--------------------|-----------|-------------|
| (支給率) | 自己都合 | 勸奨・定年 | (支給率) | 自己都合 | 応募認定・定年 |
| 勤続20年 | 20.445 月分 | 25.55625 月分 | 勤続20年 | 20.445 月分 | 25.55625 月分 |
| 勤続25年 | 29.145 月分 | 34.5825 月分 | 勤続25年 | 29.145 月分 | 34.5825 月分 |
| 勤続35年 | 41.325 月分 | 49.59 月分 | 勤続35年 | 41.325 月分 | 49.59 月分 |
| 最高限度額 | 49.590 月分 | 49.59 月分 | 最高限度額 | 49.590 月分 | 49.59 月分 |
| その他の加算措置 | | | その他の加算措置 | | |
| 定年前早期退職特例措置 2%～45% | | | 定年前早期退職特例措置 2%～45% | | |
| 自己都合 勸奨・定年 | | | | | |
| 1人当たり平均支給額 3,895 千円 21,459 千円 | | | | | |

(注) 退職手当の1人当たり平均支給額は、27年度に退職した職員に支給された平均額である。

(3) 地域手当

(28年4月1日現在)

| 支給実績(27年度決算) | | | 3,665 千円 |
|-------------------------|------|---------|-----------|
| 支給職員1人当たり平均支給年額(27年度決算) | | | 732,902 円 |
| 支給対象地域 | 支給率 | 支給対象職員数 | 国の制度(支給率) |
| 鳥取市 | 0 % | 1,249 人 | 0 % |
| 東京都特別区 | 20 % | 2 人 | 20 % |
| 大阪市 | 16 % | 1 人 | 16 % |
| 医師・歯科医師 | 16 % | 2 人 | 16 % |
| 地域手当補正後ラスパイレス指数 | | | 98.2 |
| (ラスパイレス指数) | | | (98.2) |

(注) 地域手当補正後ラスパイレス指数とは、地域手当を加味した地域における国家公務員と地方公務員の給与水準を比較するため、地域手当の支給率を用いて補正したラスパイレス指数。(補正前のラスパイレス指数×(1+当該団体の地域手当支給率)÷(1+国の指定基準に基づく地域手当支給率)により算出。)

(4) 特殊勤務手当（28年4月1日現在）

| 支給実績(27年度決算) | | 1,130 千円 | | |
|-------------------------|--------------|-------------|--------------------|-------------------------------|
| 支給職員1人当たり平均支給年額(27年度決算) | | 18,225 円 | | |
| 職員全体に占める手当支給職員の割合(27年度) | | 4.1 % | | |
| 手当の種類(手当数) | | 9種類 | | |
| 手当の名称 | 主な支給対象職員 | 主な支給対象業務 | 支給実績 (平成27年度決算) | 左記職員に対する支給単価 |
| 滞納処分手当 | 徴収課 | 差押、差押物件引揚 | 232 千円 | 差押調書1通当たり300円 |
| 感染症防疫等手当 | 保健センター、生活環境課 | 消毒作業、駆除作業 | — | 日額1,000円 |
| 行旅死亡人取扱等手当 | 生活福祉課 | 行旅死亡人取扱等 | — | 1件当たり1,500円 |
| 特殊現場作業手当 | 下水道管理課 | 下水道管内での点検等 | — | 日額750円 |
| 毒劇物取扱手当 | 水質検査室 | 毒劇物使用による検査 | 20 千円 | 日額100円 |
| 用地交渉等手当 | 都市環境課 | 土地取得・損失補填交渉 | — | 日額1,000円 |
| 動物死体処理手当 | 生活環境課 | 犬猫等の死体処理 | 113 千円 | 日額300円 |
| 特殊自動車運転手当 | 運転手 | 除雪・路面清掃車両運転 | 44 千円 | 日額300円 |
| 医療業務手当 | 医師・歯科医師 | 医療 | 720 千円 | 職務級に応じ 月額30,000円～月額68,000円 |

(5) 時間外勤務手当

| | |
|-----------------------|------------|
| 支給実績（27年度決算） | 370,573 千円 |
| 職員1人当たり平均支給年額（27年度決算） | 292 千円 |
| 支給実績（26年度決算） | 369,437 千円 |
| 職員1人当たり平均支給年額（26年度決算） | 302 千円 |

（注）職員1人当たり平均支給額を算出する際の職員数は、「支給実績（平成27年度決算）」と同じ年度の4月1日現在の総職員数（管理職員、教育職員等、制度上時間外勤務手当の支給対象とはならない職員を除く。）であり、短時間勤務職員を含む。

(6) その他の手当（28年4月1日現在）

| 手当名 | 内容及び支給単価 | 国の制度との異同 | 国の制度と異なる内容 | 支給実績 (27年度決算) | 支給職員1人当たり 平均支給年額 (27年度決算) |
|------|--|----------|------------|------------------|---------------------------------|
| 扶養手当 | 扶養親族のある職員に支給されます。 ①配偶者 13,000円 ②配偶者以外の扶養親族 6,500円 ③配偶者のない職員の扶養親族のうち1人目 11,000円 ④満16歳の年度始めから満22歳の年度末までの子1人の加算額 5,000円 | 同じ | — | 137,335 千円 | 222,947 円 |
| 住居手当 | ①月額12,000円を超える家賃を支払って借家などに居住する職員家賃の額に応じ支給 ※月額最高27,000円まで | 同じ | — | 58,092 千円 | 270,195 円 |
| 通勤手当 | 交通機関等を利用し又は自動車等を使用して通勤している職員（通勤距離が片道2km以上の職員）に支給されます。 ①交通機関利用者 55,000円までを6ヶ月定期券などの価額により全額支給 ②自動車などの使用者 通勤距離の区分に応じ、月額2,000円～31,600円 | 同じ | — | 80,448 千円 | 66,541 円 |

| 管理職手当 | 管理又は監督の地位にある職員に支給されます。 | — | — | 154,467 | 千円 | 622,853 | 円 | | | | | | | | | | | | | | | | |
|------------|---|--------|--------|---------|---------|-----------|--------|---------|----|-------|---------|--------|---------|-----|---------|-----|---------|-----|---------|-------|---------|-------|---------|
| | <table border="1"> <tr> <th>区分</th> <th>金額</th> </tr> <tr> <td>部長級</td> <td>75,200円</td> </tr> <tr> <td>次長級</td> <td>66,400円</td> </tr> <tr> <td>次長級</td> <td>62,000円</td> </tr> <tr> <td>課長級</td> <td>58,200円</td> </tr> <tr> <td>課長級</td> <td>54,000円</td> </tr> <tr> <td>課長補佐級</td> <td>43,600円</td> </tr> <tr> <td>課長補佐級</td> <td>39,700円</td> </tr> </table> | | | | | | | 区分 | 金額 | 部長級 | 75,200円 | 次長級 | 66,400円 | 次長級 | 62,000円 | 課長級 | 58,200円 | 課長級 | 54,000円 | 課長補佐級 | 43,600円 | 課長補佐級 | 39,700円 |
| | 区分 | | | | | | | 金額 | | | | | | | | | | | | | | | |
| | 部長級 | | | | | | | 75,200円 | | | | | | | | | | | | | | | |
| | 次長級 | | | | | | | 66,400円 | | | | | | | | | | | | | | | |
| | 次長級 | | | | | | | 62,000円 | | | | | | | | | | | | | | | |
| | 課長級 | | | | | | | 58,200円 | | | | | | | | | | | | | | | |
| | 課長級 | | | | | | | 54,000円 | | | | | | | | | | | | | | | |
| 課長補佐級 | 43,600円 | | | | | | | | | | | | | | | | | | | | | | |
| 課長補佐級 | 39,700円 | | | | | | | | | | | | | | | | | | | | | | |
| 初任給調整手当 | 採用による欠員の補充が困難である職(医師・歯科医師)の職員に支給されます。 | 同じ | — | 7,387 | 千円 | 3,693,600 | 円 | | | | | | | | | | | | | | | | |
| 単身赴任手当 | 異動等により、単身で生活することになった職員に支給されます。 | 同じ | — | 1,800 | 千円 | 450,000 | 円 | | | | | | | | | | | | | | | | |
| 休日勤務手当 | 休日等(国民の祝日及び年末年始)において、正規の勤務時間中に勤務した職員に支給されます。 | 同じ | — | 5,197 | 千円 | 22,209 | 円 | | | | | | | | | | | | | | | | |
| 夜間勤務手当 | 正規の勤務時間として深夜(午後10時～翌朝5時)に勤務した職員に支給されます。 | 同じ | — | — | 千円 | — | 円 | | | | | | | | | | | | | | | | |
| 宿日直手当 | 正規の勤務時間以外の時間及び休日等において、庁舎、設備の保守等のために宿日直勤務を行った職員に支給されます。 ○勤務1回につき4,200円 (勤務時間が5時間未満の場合は半額) | 同じ | — | 21 | 千円 | 4,200 | 円 | | | | | | | | | | | | | | | | |
| 管理職員特別勤務手当 | 臨時又は緊急その他の公務の必要により、土日休日等に勤務した管理職員に支給されます。(管理職員には時間外勤務手当等の支給はありません。) ○勤務1回につき <table border="1"> <tr> <td>部長級</td> <td>次長・課長級</td> <td>課長補佐級</td> </tr> <tr> <td>10,000円</td> <td>9,000円</td> <td>8,000円</td> </tr> </table> | 部長級 | 次長・課長級 | 課長補佐級 | 10,000円 | 9,000円 | 8,000円 | — | — | 2,648 | 千円 | 28,171 | 円 | | | | | | | | | | |
| 部長級 | 次長・課長級 | 課長補佐級 | | | | | | | | | | | | | | | | | | | | | |
| 10,000円 | 9,000円 | 8,000円 | | | | | | | | | | | | | | | | | | | | | |
| 災害派遣手当 | 災害応急対策又は災害復旧のため、他の地方公共団体等から職員の派遣等を受けた場合に、派遣された職員に対して支給されます。 | 同じ | — | — | 千円 | — | 円 | | | | | | | | | | | | | | | | |

5 特別職の報酬等の状況（28年4月1日現在）

| 区分 | | 給料 | | 月額 | | 額等 | |
|------|-----|---|--|--------------------|-----------|------|--|
| 給料 | 市長 | 1,026,000 円 | | (参考)類似団体における最高/最低額 | | | |
| | () | — 円 | | 1,099,000 円/ | 463,500 円 | | |
| 給料 | 副市長 | 850,000 円 | | | | | |
| | () | — 円 | | 923,000 円/ | 656,300 円 | | |
| 報酬 | 議長 | 584,000 円 | | | | | |
| | () | — 円 | | 758,000 円/ | 529,400 円 | | |
| | 副議長 | 513,000 円 | | | | | |
| | () | — 円 | | 708,000 円/ | 466,000 円 | | |
| 期末手当 | 議長 | 475,000 円 | | | | | |
| | () | — 円 | | 664,000 円/ | 439,000 円 | | |
| | 市長 | (28年度支給割合) | | | | | |
| | 副市長 | 3.25 | | 月分 | | | |
| 退職手当 | 議長 | (28年度支給割合) | | | | | |
| | 副議長 | 3.25 | | 月分 | | | |
| | 市長 | (算定方式) 退職時給料月額×在職月数×支給率 (1期の手当額) (支給時期) | | | | | |
| | 副市長 | 1,026,000円×在職月数×33.3/100 | | 16,399,584円 | | 任期ごと | |
| 備考 | 副市長 | 850,000円×在職月数×25.0/100 | | 10,200,000円 | | 任期ごと | |
| | | | | | | | |

(注) 1 給料及び報酬の()内は、減額措置を行う前の金額である。

2 退職手当の「1期の手当額」は、4月1日現在の給料月額及び支給率に基づき、1期(4年=48月)勤めた場合における退職手当の見込額である。

6 職員数の状況

(1) 部門別職員数の状況と主な増減理由

(各年4月1日現在)

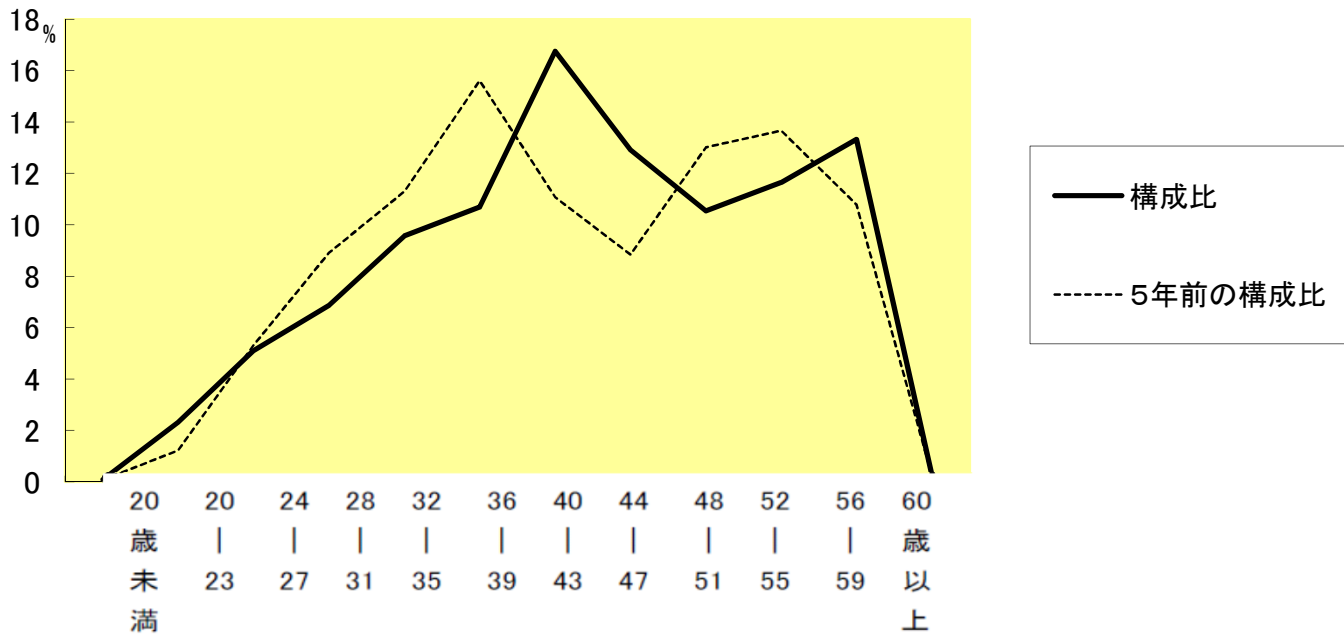
| 部 門 | 区 分 | 職員数 | | 対前年 増減数 | 主な増減理由 | | |
|---------|--------------------|--------------------|--------------|---|---|----------|----------|
| | | 平成27年 | 平成28年 | | | | |
| 普通会計部門 | 一般行政部門 | 議 会 | 10 | 10 | 0 | 事務の統廃合縮小 | |
| | | 総務企画 | 293 | 290 | △ 3 | | |
| | | 税 務 | 80 | 80 | 0 | | |
| | | 民 生 | 365 | 365 | 0 | | |
| | | 衛 生 | 59 | 58 | △ 1 | | 事務の統廃合縮小 |
| | | 農林水産 | 68 | 65 | △ 3 | | |
| | | 商 工 | 40 | 37 | △ 3 | | |
| | 土 木 | 141 | 137 | △ 4 | | | |
| | 計 | 1,056 | 1,042 | △ 14 | 人口1万人当たり職員数 54.28人 特例市人口1万人当たり職員数 43.66人 | | |
| | 教育部門 | 96 | 97 | 1 | | | |
| 小 計 | 1,152 | 1,139 | △ 13 | 人口1万人当たり職員数 59.33人 特例市人口1万人当たり職員数 60.76人 | | | |
| 公営企業等部門 | 病 院 | 453 | 456 | 3 | 市立病院 業務体制の充実 | | |
| | 水 道 | 98 | 101 | 3 | 水道局 業務体制の充実 | | |
| | 下 水 道 | 41 | 41 | 0 | | | |
| | そ の 他 | 56 | 57 | 1 | 業務の増 | | |
| | 小 計 | 648 | 655 | 7 | | | |
| 合 計 | 1,800 [2,050] | 1,794 [2,050] | △ 6 [0] | 人口1万人当たり職員数 93.45人 | | | |

(注) 1 職員数は一般職に属する職員数である。

2 []内は、条例定数の合計である。

==以下 病院、水道局 除く==

(2) 年齢別職員構成の状況 (28年4月1日現在)



| 区 分 | 20歳 未満 | 20歳) 23歳 | 24歳) 27歳 | 28歳) 31歳 | 32歳) 35歳 | 36歳) 39歳 | 40歳) 43歳 | 44歳) 47歳 | 48歳) 51歳 | 52歳) 55歳 | 56歳) 59歳 | 60歳 以上 | 計 |
|-----|-----------|-----------------|-----------------|-----------------|-----------------|-----------------|-----------------|-----------------|-----------------|-----------------|-----------------|-----------|--------|
| 職員数 | 1人 | 29人 | 64人 | 86人 | 120人 | 134人 | 210人 | 162人 | 132人 | 146人 | 167人 | 3人 | 1,254人 |

(3) 職員数の推移

(単位：人・%)

| 年 度 部門別 | 23 年 | 24 年 | 25 年 | 26 年 | 27 年 | 28 年 | 過去 5 年間の増減数(率) |
|------------|-------|-------|-------|-------|-------|-------|----------------|
| 一般行政 | 1,161 | 1,153 | 1,109 | 1,077 | 1,056 | 1,042 | ▲119 (▲10.25%) |
| 教育 | 108 | 103 | 101 | 101 | 96 | 97 | ▲11 (▲10.19%) |
| 普通会計計 | 1,269 | 1,256 | 1,210 | 1,178 | 1,152 | 1,139 | ▲130 (▲10.24%) |
| 公営企業等会計計 | 621 | 615 | 646 | 650 | 648 | 655 | 34 (5.48%) |
| 総合計 | 1,890 | 1,871 | 1,856 | 1,828 | 1,800 | 1,794 | ▲96 (▲5.08%) |

(注) 1 各年における定員管理調査において報告した部門別職員数。