

農村地域の

農地・水路や環境・景観を守る

取り組みが始まっています

本市の大半を占める農村地域の豊かな自然環境は、次世代に引き継いでいくべき大切な財産です。しかし、高齢化や過疎化によって農地・水路などの施設の維持・保全管理が難しくなってきました。

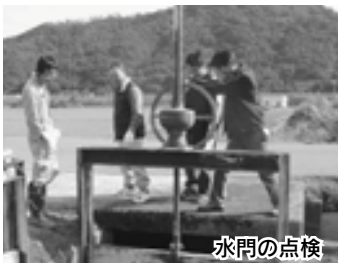
このため、本市では今年度から「農地・水・環境保全向上対策」の取り組みを開始し、農地・

水路などを保全管理する共同活動や、集落周辺の環境・景観の保全活動を行う組織を支援しています。

現在、市内の各地域で、農業者だけでなく地域住民も一体となったメンバーにより、草刈りや水路の清掃、農業施設の改修などが行われ、取り組みの輪が広がっています。

鳥取市内の活動組織（68 団体）

鳥取地域 (23 団体)	滝山地域・農業環境保全の会、上・西円通寺環境保全活動組織、円通寺環境保全委員会、水土里ネット朝月、下味野地域資源保全隊、下味野環境保全、本高環境保全活動協議会、北村環境保全協議会、高路集落環境保全活動組織、口細見活動組織、上原農地・水・環境保全向上部会、尾崎農水環境保全組合、上段集落活動組織、足山資源環境保全活動組合、内海地区農地・水・環境保全向上活動推進協議会、伏野環境保全実行団、グリーンネットなかおろ、久末環境保全会、古郡家環境保全隊、越路環境保全、津ノ井1区活動組織、船木環境保全組合、香取資源保全活動組織
国府地域 (6 団体)	山根地区環境保全協議会、神垣農地水保全の会、岡益部落農地・水・環境保全クラブ、新井環境整備委員会、法花寺環境保全の会、国分寺環境ネット活動組織
福部地域 (2 団体)	南田地区地域環境・保全組織、浜湯山地域資源を守る会
河原地域 (6 団体)	久多美の里環境保全隊、山手地域資源保全隊、中井一ふるさと保全隊、牛戸地域資源保全隊、北村3区農地環境まもり隊、本角地域資源保全隊
用瀬地域 (4 団体)	岡環境保全組合、屋住を守る会、江波の資源を守る会、赤波の環境をまもる会
気高地域 (15 団体)	清水の恵みを守る会、飯里農地・水・環境保全協議会、下石環境保全協議会、田仲部落環境保全協議会、山宮農地・水・環境保全協議会、睦逢グリーンくらぶ、会下部落地域資源・環境保全プロジェクト、高江農地・水・環境保全協議会、瑞穂地区環境を守る会、がんじょう上光、下光グリーン&クリーン、富吉みのり会、常松環境保全の会、宝木環境保全の会、奥沢見環境保全組合
鹿野地域 (8 団体)	法案寺環境保全プロジェクト YARAIYA5、鬼入道環境を守る会、閉野資源・環境保全組合、南川環境保全活動組織、木梨地域環境保全組合、岡井環境振興会、梶掛環境保全協議会、小別所資源を守る会
青谷地域 (4 団体)	井手環境保全活動組織、養郷環境保全活動組織、吉川環境保全活動組織、奥崎環境保全活動組織



水門の点検



水路の清掃



地域の清掃



魚の放流

問い合わせ先 市役所第2庁舎農村整備課 ☎ (0857)20-3241 / 各総合支所産業建設課

優良建設工事表彰

平成18年度に本市が行った工事のうち、6工事が鳥取市優良建設工事に認定されました。

【2000万円以上の部】

工種名	工事名	施工場所	施工業者
土木一般	団体営水環境整備事業大井手地区大井手地区水路整備工事（朝月・下味野）	朝月・下味野	ワークエイト(株)
土木一般	弥生公園整備工事	弥生町	(株)興洋工務店
土木一般	平成18年災第1001号千代川緑地公園災害復旧工事	古市	(株)大谷組
土木一般	都市計画事業（公共下水道）第59工区下水道新設工事	岩吉	(有)積産
電気	鳥取市立末恒小学校屋内運動場増改築（電気）工事	末恒	シグマ電気(株)

【2000万円未満の部】

工種名	工事名	施工場所	施工業者
土木一般	平成16年災林道安蔵線災害復旧工事	河原町北村	澤田防災工業(有)

問い合わせ先 市役所本庁舎都市政策課 ☎ (0857)20-3259

2008 年度鳥取環境大学入試案内

【一般入試 B 方式】

学 科	募集人員	選 考 方 法	入学願書 受付期間	試験日	合格発表	試験 会場
環境政策学科	10	●選択＝国語（国語総合（古文・漢文を除く）・現代文） 数学（数Ⅰ・数A・数Ⅱ・数B） 英語（英Ⅰ・英Ⅱ）から2教科2科目 ※数Bは「数列」「ベクトル」から出題する	2/1（金）	2/27（水）	3/3（月）	鳥取 大阪 岡山
環境デザイン学科	5		}			
情報システム学科	5		2/18（月）			

【社会人特別入試】

学 科	募集人員	選 考 方 法	入学願書 受付期間	試験日	合格発表	試験 会場
環境政策学科	若干名	出願書類、小論文、面接 (環境デザイン学科は小論文に代え作品提出も可)	1/15（火）	2/16（土）	2/22（金）	鳥取
環境デザイン学科	若干名		}			
情報システム学科	若干名		2/6（水）			

【私費外国人留学生入試】

学 科	募集人員	選 考 方 法	入学願書 受付期間	試験日	合格発表	試験 会場
環境政策学科	若干名	出願書類、面接、日本留学試験成績	1/15（火）	2/16（土）	2/22（金）	鳥取
環境デザイン学科	若干名		}			
情報システム学科	若干名		2/4（月）			

【3 年次編入学（2 期）】 ※人数は 1 期（実施済み）・2 期を合計したものです。

学 科	募集人員	選 考 方 法	入学願書 受付期間	試験日	合格発表	試験 会場
環境政策学科	2	出願書類、英語、小論文、面接 ※面接には、出身学校在学中に制作した作品など成果物を持参すること。	1/15（火）	2/16（土）	2/22（金）	鳥取
環境デザイン学科	2		}			
情報システム学科	2		2/6（水）			



県の「子育て応援パスポート事業」の開始ととりっこカードについて



11 月 18 日より鳥取県の「とっとり子育て応援パスポート事業」が開始されました。これにともなう本市のとりっこカードの取扱いについて説明します。

☆とりっこカードと子育て応援パスポートの比較

	とりっこカード	子育て応援パスポート
事業実施主体	鳥取市	鳥取県と県内市町村
対象者	就学前の子どもを含む 3 人以上の子どもを養育している保護者（妊娠中の人を含む）で、鳥取市内に居住される人	18 歳未満の子どもを養育している保護者（妊娠中の人を含む）で、鳥取県内に居住される人
申請方法	市役所駅南庁舎児童家庭課または各総合支所の福祉保健課で申請（用紙はそれぞれの窓口を設置）	鳥取県のホームページまたは携帯電話から申請（書面での申請を希望される人は鳥取市児童家庭課まで）

☆二つのカードの使用について

とっとり子育て応援パスポート事業が始まりましたが、とりっこカードはこれまでどおり使用できます。二つのカードがどちらも使える店舗が増えていますが、店舗によってはサービス内容が違ふ場合があります。ご利用の際に確認ください。

問い合わせ先 児童家庭課 ☎(0857) 20-3462