

わか っ か

WAKKA

鳥取市のまちなかを
応援する情報誌

2022
SUMMER &
AUTUMN

vol.
47



特集 **ゆたかな時間をまちなかで**

FREE
ご自由にお取りください

ゆたかな時間をまちなかで

趣のある階段を登ってゆくと、その店にたどり着く。国登録有形文化財の五臓圓ビルに、3月にオープンした『五臓円茶房いとま』。玉露や煎茶、和紅茶を楽しむカフェで人気を集めている。「このビルのポテンシャルを生かしながら、ゆっくりと自分の時間を過ごせる、心地の良い場所にしていきたい」と話す経営者の中村彩さん。鳥取市街地の歴史を生き延びてきたビルに、新たに豊かな時間が流れている。

人々が紡いできた場所

1931年に建てられ、鳥取大地震や鳥取大火を乗り越えてきた五臓圓ビル。取り壊しも検討されたが11年前に住民らが声を上げてリニューアルし、街づくり株式会社いちろくが運営してきた。幅広くデザイン事業を手がける株式会社ゴゾエンを運営する中村さんは、6年前にご縁ができ、ビル運営に関わり始めたという。

カフェ出店のきっかけは、昨年のビルのイベントで昔の写真展が開催されたことだった。「この辺りの道に、人も店もびっしり。写真を見てご年配の方が『小さい頃にこのビルに来てクリームソーダを飲んだなあ』とか話してくださり、場所は誰かの人生に紐づいていると実感した」



五臓円茶房いとま
株式会社ゴゾエン 代表
中村彩さん

デザイン業を通してものづくりをしてきた中村さん。昨年、「いちろく」の社長を引き継いだこともあり、場づくりをしていきたい思いが募った。



豊かな暇を 過ごしてもらいたい

人が集う空間を考えたとき、ゴゾエンの社員でいとまの店主も務める大丸真紀さんとともに10年以上習ってきた煎茶道がひらめいた。

「コロナ禍でいろんな価値観が変わり、不安を感じる人も増えた。お茶は自然の原料を活かし、何千年も変わらず在り続けた文化。お茶を通じて自分の根元や素に帰ることが出来る場所にしたかった」

店名のいとまは、「暇」という文字から。象形文字で崖から両手で宝石をすくいとる形から由来しており、「何もないところから価値あるものを掴む意味。つい効率を考えがちだけど、



いい意味で遊びがある暇な状態が人には必要だと思う。リラクセスし、静けさの中で感じてもらえるものがあれば」と思いを込めている。

境界線を緩やかに

店のコンセプトは「調和」。田舎と都会、東洋と西洋、自然と人工…。相反するものを分けるのではなく、両者が緩やかに交わることをイメージし、店内のデザインも和だけではなく西洋や中国の雰囲気も混ぜ合わせた。そこには、相反するものの中点で、調和を



五臓円茶房 いとま

鳥取市二階町2丁目207 五臓圓ビル2F

TEL: 0857-29-6086

OPEN: 水～金曜日 11:00～17:00(L.O. 16:30)
土曜日 10:00～18:00(L.O. 17:00)

駐車場: 五臓圓ビル隣に専用駐車場2台
近隣駐車場の場合チケット掲示で100円引き

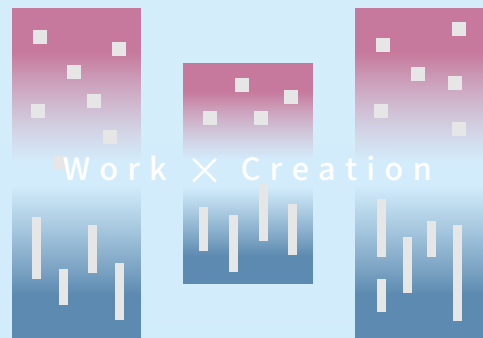
gozoen_itoma

写真撮影・文 / 藤田和俊 (※写真撮影時のみマスクを外していただき、感染症対策の上取材を行っています。)

まちづくり

ワークショッププログラム

その後の動き!



MACHIDUKURI
WORKATION
PROGRAM

昨年度の12～2月にかけて行われた「まちづくりワークショッププログラム」。中心市街地に実在する3つの空き物件を対象にプランが検討され、その後も事業化に向けた動きが生まれています。

ユニットCは、鳥取市元町の初音通りに立地する木造2階建ての一軒家をDIYで改修活動を進めています。『不真面目商店』と名付けられたこの場所では土間や奥座敷の昔ながらの空間を生かし、地域の方がふらっと訪れる場づくりを進めています。活動の中心となっているのは、プログラム参加メンバーの藤内道広さん。東京大学工学部を休学して、鳥取のまちづくりの現場に飛び込んでいます。



▲週末イベント(スマホ講座)



▲対象物件



▲お片付けワークショップ



▲DIYの様子

▲週末イベント(おはし講座)



不真面目商店

鳥取市元町205

humajime205

不真面目商店



藤内道広さんにインタビュー!

●物件をどのように活用していくのでしょうか?

物件は初音通りという静かな通りに面した昔ながらの温かみある建物です。その昔ながらの温かさを残した場づくりを進めていきたいです。様々な世代の方がゆったりと時間を過ごせる場にしたいと考えています。

●現在はどんな活動を?

DIYでの改修工事を日々進めています。その中で地元のおじいちゃんおばあちゃんが見に来たり、学校帰りの子どもたちが立ち寄りたりしています。

週末はユニットメンバーや大学生が中心となったイベントを行い、改修しながらも積極的に場を使っていこうとしています。そのような中で不真面目商店に愛着を持ってもらえたら嬉しいです。

●「不真面目商店」はどんなことができる場所?

趣味のものを展示販売できる棚を置きます。自分の中に留めている趣味特技が並び、個性と温かみある棚にしたいと考えています。7月オープン予定です!

棚ブースの出店者を募集しています!皆さんの趣味特技、形にしてみませんか?

ご連絡はインスタFacebookライン、

各種SNSまで!お待ちしております!



とっとりまちづくり

まちなかの取り組みをご紹介します!



まちなかでのイベント開催を支援します!

バード・ハットや風紋広場など、まちなかでイベントを開催する事業に対し、一部費用を補助します。まちなかでイベントを開催してみませんか。ぜひお気軽にご相談ください。

補助率・金額などその他の
詳しい情報はこちら

- 補助対象者: 鳥取市民又は鳥取市に主たる事務所を有する団体
- 補助内容: 中心市街地内におけるイベント開催事業で、集客力、回遊性、滞在性、経済活力の向上に資するもの
- 補助額: 上限30万円 ※補助率2/3 ※継続実施等要件により補助額が変わります。



◆イベント補助を活用したい方は下記にご相談ください。

鳥取市中心市街地活性化協議会

鳥取市弥生町323-1パレットとっとり2F市民交流ホール内
TEL:0857-39-0777

◆市道駅前太平線エリアでのイベント補助は下記にご相談ください。

新鳥取駅前地区商店街振興組合 イベント企画係
鳥取市今町2丁目211
TEL:0857-23-5550

空き家の活用を検討する団体への支援制度を創設しました!

地域における空き家利活用に向けた調査やワークショップ、勉強会の開催などを支援します。

- 補助対象者: 中心市街地においてまちづくり活動を行う団体、まちづくり協議会、自治会、町内会、鳥取市に主たる拠点をおく特定非営利活動法人
- 補助内容: 空き家利活用に向けた調査、計画策定、ワークショップ、勉強会等の開催又は参加に要する費用、団体活動に要する経費
- 補助額: 上限60万円 ※補助率は10/10です!

また、空き家の転貸(サブリース)及び維持管理等の事業化に向けて取り組む団体への支援もご支援します。詳しくは中心市街地整備課までご相談ください。

詳しい要件等はこちらを
ご覧ください



空き家問題を地域で
考えてみませんか?

まちなかにお試しステイしませんか? まちなか居住体験施設 Kari^{かり}mai^{まい}



✳ご利用要件 ※下記のすべてに該当する方

- ▷鳥取市外在住で、まちなかに住みたいとお考えの方
- ▷45歳未満の方が1名以上おられる家族、グループ
- ▷体験終了後に体験報告にご協力いただける方

✳体験料 ※利用期間は30日以内

5日まで一律10,000円/1グループ・家族

※6日目以降は1日につき2,000円を加算

詳細はこちらへアクセス >>



まちなかの魅力を紹介した動画を公開しています



YouTubeでまちなか居住体験施設「かりずまい」や、まちなかの魅力をご案内しています。

今回は、「かりずまい」から歩いてすぐ近くにある鳥取丸5階の「プレイヤーズマーケット」と、「MIRAI restaurant & cafe」をご紹介します!ぜひご覧ください!



◎お問い合わせ先: 鳥取市 都市整備部 中心市街地整備課 鳥取市幸町71鳥取市役所本庁舎5階53番窓口

TEL:0857-30-8331 FAX:0857-20-3953 E-mail:shigaichiseibi@city.tottori.lg.jp

発行／鳥取市中心市街地活性化協議会・鳥取市都市整備部中心市街地整備課
 わっかに関するお問い合わせ先／鳥取市中心市街地活性化協議会 まちなかシェルジュ（鳥取県鳥取市弥生町323-1）パレットとっとり2F市民交流ホール内）
 TEL:0857-139-0777 FAX:0857-139-1222 E-mail:info@tottori-machinaka.com WEB:http://www.tottori-machinaka.com/
 ※この印刷物は、国等による環境物品等の調達の推進等に関する法律（グリーン購入法）に基づく基本方針の判断の基準を満たす紙を使用しています。

2022年 夏～秋 まちなかイベントスケジュール

- ～8/28日 ● 『おもちゃと遊びの企画展 南アジアのおもちゃ』
 ● わらべ館
- ～8/28日 ● 『ティラノサウルス展 ～T.rex 驚異の肉食恐竜～』
 ● 鳥取県立博物館 ● ティラノ展実行委員会
- 7/7(木)～9(土) ● 『鳥取山草同好会 納涼山野草展』
 ● パレットとっとり市民交流ホール ● 鳥取商工会議所、鳥取山草同好会
- 7/14(木)～18(日) ● 『糸かけ師®珠結 糸かけアート展』
 ● パレットとっとり市民交流ホール ● 糸かけ師®珠結、鳥取商工会議所
- 7/20(水)～25(日) ● 『第31回 鳥取工芸の会』
 ● パレットとっとり市民交流ホール ● 鳥取工芸の会
- 7/23(土) ● 『移住者交流会』
 ● 鳥取市移住・交流情報ガーデン
- 7/28(木)～8/28(日) ● 『パレット夏あそび(キャップアート公開制作・展示)』
 ● パレットとっとり市民交流ホール ● 鳥取商工会議所
- 7/29(金) ● 『「おかあさんの被爆ピアノ」上映会』
 ● 鳥取市民会館 大ホール ● 鳥取コミュニティシネマ
- 7/31(日) ● クララとクロダの映画をみる会
 ● 鳥取市文化センター 1階展示ホール ● チェコアニメ『屋根裏のポムネンカ』
 ● クララとクロダのひよっこシネマ他
- 8/7(日) ● 『パレット夏あそび(ミニチュアスイーツ
 ストラップ・ラジコンカー・バルーンアート)』
 ● パレットとっとり市民交流ホール ● 鳥取商工会議所
- 8/7(日) ● 『いなばのお袋市』
 ● 鳥取駅前サンロード ● 新鳥取駅前地区商店街振興組合
- 8/28(日) ● 『シリーズワークショップ“イロハすてつぷ”
 ～スマホ写真講座!オシャレ写真を撮るコツ～
 ①「スイーツ」』
 ● パレットとっとり市民交流ホール ● 鳥取商工会議所
- 9/8(木)～11(日) ● 『暮らしに寄りそうクレイアート展』
 ● パレットとっとり市民交流ホール ● 鳥取商工会議所、う・ふ・ふ粘土教室、
 ● ローズアヴァンティ・クレイアート教室
- 9/25(日) ● 『シリーズワークショップ“イロハすてつぷ”
 ～スマホ写真講座!オシャレ写真を撮るコツ～
 ②「花」』
 ● パレットとっとり市民交流ホール ● 鳥取商工会議所
- 10/2(日) ● 『いなばのお袋市』
 ● 鳥取駅前サンロード ● 新鳥取駅前地区商店街振興組合
- 10/9(日) ● 『シリーズワークショップ“イロハすてつぷ”
 ～スマホ写真講座!オシャレ写真を撮るコツ～
 ③「人物」』
 ● パレットとっとり市民交流ホール ● 鳥取商工会議所
- 10/15(土)～16(日) ● 『秋の山野草パレット展』
 ● パレットとっとり市民交流ホール ● 鳥取山草同好会、鳥取商工会議所
- 10/22(土) ● 『市民フォーラム(鳥取の海を知ろう～
 食・資源・環境・産官学の取り組み～)』
 ● パレットとっとり市民交流ホール ● 日本農芸化学会中四国支部、鳥取大学研究
 推進機構未利用生物資源活用研究センター

※イベントは、中止や延期、内容等の変更が行われることもありますので、ご了承ください。

📍 わっか～鳥取市まちなか情報～ 🔍 🌐 <https://web-wakka.com>

わかかのInstagramを開設します!
 情報誌わかかの情報をInstagramでも発信
 していきます!7月15日オープン予定です♪
 📷 [wakka_tottori](https://www.instagram.com/wakka_tottori) 🔍




[表紙写真] 『五臓円茶房 いとま』にて、株式会社nido 中村彩さんと大丸真紀さん（撮影／藤田和俊）

