

祝日のごみ収集（鳥取地域）

☎ 本庁舎生活環境課 ☎ 0857-20-3217

祝日のごみ収集日にあたる地区は、ごみ収集のスケジュールが変更になります。

月日	可燃ごみ	古紙類	ペットボトル	プラスチック	食品トレー・資源ごみ 小型破碎ごみ
7月16日(月・祝)	該当地区は収集します	該当地区は収集します	該当地区は18日(水)に 振り替えて収集します	該当地区は 収集します	お休みします

※朝8時までには必ずごみを出してください。
※新市域については総合支所だよりをご覧ください
るか、各総合支所市民福祉課（☎ 14 ページ）
までお問い合わせください。



レジ袋の削減にご協力
お買い物は「マイバッグ」で!

乾電池・蛍光管の収集 8月

他のごみと区別し、それぞれ別の透明または半透明な袋などに入れ、**8月1日(水)～7日(火)の小型破碎ごみの収集日(鳥取地域)**にごみステーションに出してください。蛍光管は購入時のケースに入れるなど、壊れないようにしてください。

鳥取市家庭用生ごみ堆肥化容器等購入費補助制度

☎ 本庁舎生活環境課 ☎ 0857-20-3218 ・ 各総合支所市民福祉課 ☎ 14 ページ

生ごみの有効利用、二酸化炭素削減を目的として、コンポスト容器・段ボールコンポストなどを利用し、生ごみの堆肥化を行う市民に対して、購入費の一部を補助します。

平成23年度まで実施の「家庭用生ごみ処理機器購入補助制度」とは、以下の点が変わっています。

- ・ 電気式の生ごみ処理機の補助が廃止
- ・ 生ごみ堆肥化容器の補助率を2/3に引き上げ
- ・ 新たに段ボールコンポストを補助対象に追加

【補助対象および補助額】

補助対象	補助額	補助回数(上限)
生ごみ堆肥化容器(コンポスト容器、EM菌使用タイプなど)	購入費の2/3 上限4,000円	5年間に2基
段ボールコンポストセット、または、ピートモス・もみ殻くん炭	購入費の2/3 上限1,000円	1年間に4回分

※個人売買や中古品、電気を使用する堆肥化容器は対象外

【対象者】

鳥取市在住で、当該年度に容器などを購入し使用している人。ただし、使用状況に関するアンケートに協力していただきます。

【申請方法】

本庁舎1階生活環境課または各総合支所市民福祉課へ以下のものをご持参ください。

- ①領収書の原本(内訳の分かるもの)
 - ②印鑑
 - ③製品名が分かるもの(生ごみ堆肥化容器の場合)
- ※インターネットなどで購入される場合でも領収書が必要です。
※購入日を含め、6カ月以内申請してください

がん発見の強い味方！ PET-CTがん検診をご存じですか？

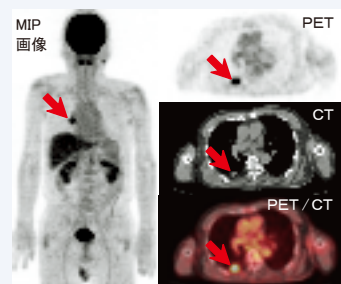
わが国では2人に1人ががんにかかると言われていています。鳥取市立病院では、平成19年に県内初となるPET-CT装置を導入し、がんを早期発見するための、PET-CTがん検診を始めました。

PET-CT検査は、がん細胞が正常細胞よりも多くのブドウ糖を消費するという特性を利用した検査です。微量の放射線を出すFDGという薬を注射し、このFDGの集まりを画像化することでがんを発見することができます。一度に全身を調べることができ、比較的体への負担が少ないという利点があります。今まで県内外から多くのみなさまに利用していただき、受診した人の約2割に「がん」が発見され、早期治療につながっています。

何よりも早期発見・早期治療が大切です。ご自身と、愛する人を「がん」から守るために、PET-CTがん検診をおすすめします。



PET-CT装置



PET-CT画像(肺がんの例)

※検査の被ばく量は、胃透視の約半分にCT検査が加わった量になりますが、身体への影響はほとんどありません。

※PET-CT検査は、臓器によっては検出の難しいがんがあります。(胃、膀胱、脳、前立腺など)

※PET-CTがん検診費用：78,750円(消費税込み)

検査の予約・お問い合わせ
鳥取市立病院 健診センター
☎ 0857-37-1540

詳しくは鳥取市立病院ホームページ
をご覧ください。

☎ <http://hospital.tottori.tottori.jp>

平成24年度 鳥取市イベント情報(10月~3月)

☎ 本庁舎企画調整課 ☎ 0857-20-3153

なお、イベントによっては日程などが変更、中止になる場合もありますのでご注意ください。

月	日・イベント名		
10月	▶6日…きのご祭り ▶6日…万葉ウォークラリー大会 ▶8日…市民体育祭 ▶上旬…気多の市 ▶中旬…万葉フェスティバル ▶21日…鳥取地域一斉清掃 ▶26日~28日…河原町文化祭 ▶27・28日…もちがせふれあいまつり ▶27・28日…鹿野わたいな祭 ▶下旬…青谷ようこそまつり ▶下旬…エコ工作コンテスト		
	11月	▶3日…木のまつり ▶3・4日…イモコンフェスティバル・農業フェスタ ▶4日…鳥取砂丘らっきょう花マラソン ▶9~14日…谷口ソロー原画展 ▶10日…気高ウォーキング大会 ▶10・11日…食のみやこ鳥取県フェスタ ▶10・11日…尚徳大学作品展 ▶上旬…万葉のふる里こくふまつり ▶上旬…エコフェスタ ▶11日…マンガフォーラム ▶17日…鳥取市民健康ひろば ▶17・18日…もちがせふれあいまつり ▶30日…社会福祉大会	
		12月	▶1日…人権週間フォーラム ▶2日…鳥取市教育フォーラム ▶上旬…三障がい啓発大会 ▶12月頃の2週間…鳥取砂丘イリュージョン
			1月
		2月	
		3月	▶3日…流しびなの館で重謡をうたう会 ▶17日…鳥取マラソン ▶下旬…気高スカロップ杯 ▶下旬…用瀬川遊びフェスティバル ▶下旬~4月上旬…鹿野桜まつり

※イベントの名称などを省略しているものもあります。

介護支援ボランティアの活躍を紹介します

☎ 駅南庁舎高齢社会課 ☎ 0857-20-3453

6月から介護予防事業として始まった介護支援ボランティア事業では、さまざまな施設でボランティアの人が活躍しています。

長年、音楽を通じてボランティア活動をしている中嶋玲子さん(66)に伺いました。

『私は歌が好き！みんなとすぐ仲良くなれるし、一つになれる。年も性別も関係なく、時を共有できます。幼いころの話をすると昔を思い出し、おしゃべりも弾み、そうすれば顔もほころびます。そして「あ～楽しかった」「また来てな。待ってるで」と声がかかります。あ～たまりません、その時のうれしさは！私自身の元気の源です。アコーディオンを持って回れる限り続けていきたいです』と語っています。



市内介護施設で活動する中嶋さん

鳥取市では、これからもボランティア活動で地域貢献をする高齢者を応援していきます。

熱中症にご注意を！

☎ 中央保健センター予防係 ☎ 0857-20-3191

熱中症は、高温の環境下などで、体内の水分や塩分などのバランスが崩れたり、体温を調整する機能がうまく働かなくなるなどして発症します。

重症化すると命にかかわることもある熱中症ですが、予防法を知っていれば防ぐことができます！

熱中症を予防しよう！

◎服装を工夫し、外出時は日傘や帽子などで直射日光を避けましょう。

◎こまめな休憩、水分補給をこころがけましょう。

◎たくさん汗をかいたあとは、水分だけでなく塩分の補給も必要です。

◎高齢者や幼児には、周りの人が声かけをし、様子を観察しましょう。

◎エアコンや扇風機を上手に利用しましょう。

熱中症になったときには…

めまいや立ちくらみ、筋肉痛がおこったり、大量に汗をかくななどの症状が起き、重症化していくと、頭痛や吐き気、体に力が入らなくなり、やがて意識障害やけいれん、運動障害があらわれます。熱中症を疑う症状があらわれたときは、

◎すぐに風通しのよい日陰や冷房の利いた室内などの涼しい所へ移動しましょう。

◎衣服をゆるめ、体を冷やし、水分や塩分を補給しながら安静にして休みましょう。

◎自力で水分補給ができないような場合や、意識障害が見られる場合は、急いで救急車を要請しましょう。

熱中症の発生しやすい高温・多湿の環境は、食中毒の発生しやすい環境でもあります。食品の取り扱いには十分気をつけ、家庭での食中毒を予防しましょう。

鳥取自動車道開通記念キャッチフレーズが決定しました！

☎ 本庁舎都市企画課 ☎ 0857-20-3253

平成24年度に鳥取自動車道が全線開通することを踏まえ、関西圏・山陽圏をはじめとした全国に、鳥取道開通と本市および因幡圏域の魅力をアピールするため募集を行っていた標語(キャッチフレーズ)が決定しました。

応募総数385点の中から、入賞した作品をご紹介します。たくさんのご応募ありがとうございました。

【募集期間】平成24年4月20日～5月20日

最優秀作品

「夢発信 ときめき 因幡へ 一直線」
大阪府東大阪市 駒井 瞭さん

優秀作品

「きなんせ鳥取 きなんせ 因幡路」
埼玉県川口市 森田 章さん

「来てみてよ 心あったまる 鳥取へ」
湖山小学校6年 大野 功基さん

「さあ、行こう！ 因幡の魅力へ 一直線」
埼玉県富士見市 野口 陽子さん