

第4章 施設別の現状

第1節 行政施設

小分類：市庁舎等・防災関連施設・行政関連施設

1 市庁舎等

市庁舎等は、行政事務を行うとともに、市民に必要な行政サービスを提供するために設置しています。中でも駅南庁舎は、2005年に閉店となっていた大型小売店舗を買い取り、市庁舎に改修しました。2階は中央図書館になっており、5～6階の一部分は、放送大学や民間スポーツクラブ等の民間事業者に貸し出す複合施設です。

総合支所は、合併地域における公共サービス提供や防災拠点として設置しており、建物は旧町村役場を活用していますが、国府町総合支所は、2013年1月から国土交通省鳥取河川事務所が所有していた旧殿ダム事務所を活用しています。

【供給面】

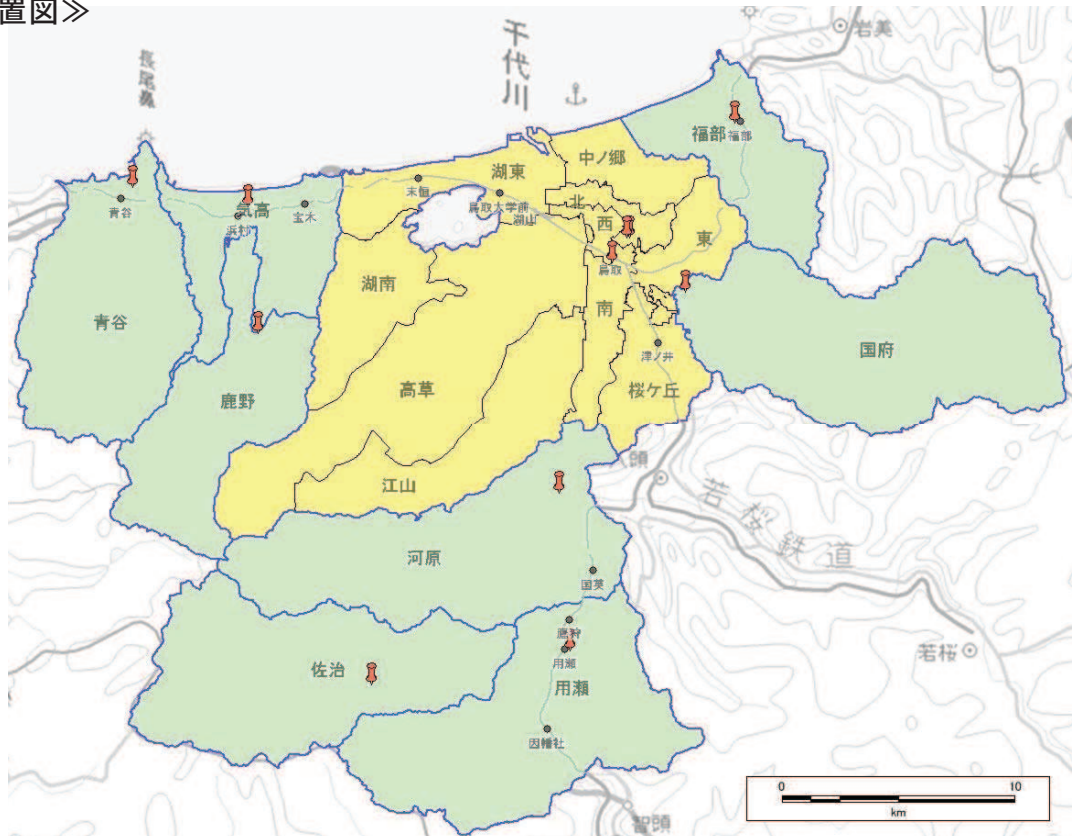
施設総数：11 総延床面積：53,668㎡

《施設配置数》

東	西	南	北	中ノ郷	湖東	湖南	高草	江山	桜ヶ丘	国府	福部	河原	用瀬	佐治	気高	鹿野	青谷
		1	2							1	1	1	1	1	1	1	1

※建物の大部分を市の事務所として使用している施設

《配置図》



《所在地並びに土地情報》

施設名	住所	敷地面積	土地所有
本庁舎	尚徳町	7,969	市有地
第2庁舎	上魚町	578	市有地
駅南庁舎	富安二丁目	5,781	市有地
国府町総合支所	国府町宮下	2,791	市有地
福部町総合支所	福部町細川	6,758	市有地
河原町総合支所	河原町渡一木	6,061	市有地
用瀬町総合支所	用瀬町用瀬	6,995	市有地
佐治町総合支所	佐治町加瀬木	5,077	借地（借地料 238 万円/年）
気高町総合支所	気高町浜村	3,366	市有地
鹿野町総合支所	鹿野町鹿野	5,030	借地（借地料 382 万円/年）
青谷町総合支所	青谷町青谷	23,428	市有地

《建物の状況》

施設名	建築年	主体構造	階数	延床面積	総延床面積
本庁舎	1964	鉄筋コンクリート造	6階地下1階	6,809	6,809
第2庁舎	1968	鉄筋コンクリート造	5階地下1階	2,252	2,252
駅南庁舎 （うち庁舎部分）	1989	鉄骨鉄筋コンクリート造	6階地下1階	27,647 (6,100)	27,647 (6,100)
国府町総合支所	1996	鉄骨造	2階	1,340	1,340
福部町総合支所	1969	鉄筋コンクリート造	2階	879	1,795
（増築分）	1980	鉄筋コンクリート造	2階	225	
（増築分）	2000	鉄骨造	2階	691	
河原町総合支所	1968	鉄筋コンクリート造	3階	1,680	3,550
（増築分）	1983	鉄骨コンクリート造	2階	295	
（増築分）	1991	鉄筋コンクリート造	3階	1,363	
（増築分）	1997	鉄骨コンクリート造	2階	212	
用瀬町総合支所	1977	鉄筋コンクリート造	4階	1,754	1,754
佐治町総合支所	1971	鉄筋コンクリート造	2階地下1階	1,080	1,080
気高町総合支所	1970	鉄筋コンクリート造	3階	1,419	1,981
（増築分）	1994	鉄骨造	2階	562	
鹿野町総合支所	1984	鉄骨鉄筋コンクリート造	3階	2,267	2,267
青谷町総合支所	1993	鉄筋コンクリート造	2階地下1階	3,192	3,192

《施設機能等》

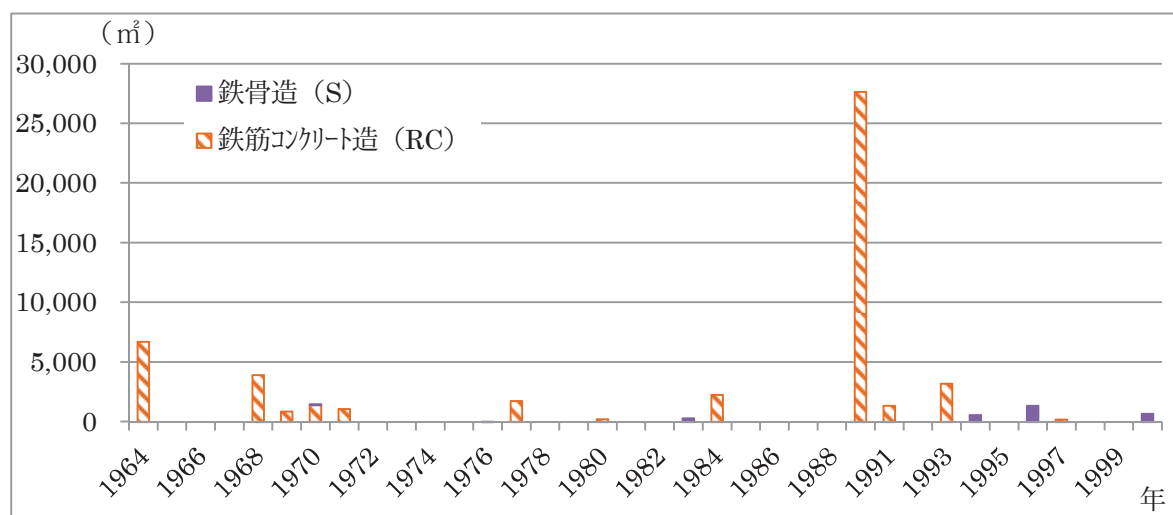
施設名	主な行政機能（部局名）	市庁舎以外の機能
本庁舎	総務部、防災調整監、企画推進部、都市整備部、市議会事務局等	銀行、職員互助会等
第2庁舎	経済観光部、農林水産部、教育委員会等	中央公民館
駅南庁舎	総務調整監、福祉保健部等	中央図書館、放送大学、スポーツクラブ、銀行派出所、駐車場等
国府町総合支所	地域振興・市民福祉・産業建設課	鳥取東健康福祉センター
福部町総合支所	〃	
河原町総合支所	〃、南地域工事事務所	
用瀬町総合支所	〃、教委分室、南道路管理センター	
佐治町総合支所	〃	
気高町総合支所	〃、西地域工事事務所	
鹿野町総合支所	〃	
青谷町総合支所	〃、教委分室、西道路管理センター	青谷町中央公民館、鳥取県埋蔵文化財センター青谷調査室

《過去5年以内に実施した大規模修繕》

施設名	近年実施した大規模修繕
本庁舎	2009・2010年給排水設備工事（285万円）
第二庁舎	2012年空調整備工事（326万円）
駅南庁舎	2011年設備整備工事（289万円）
鹿野町総合支所	2011年空調整備工事（563万円）

【品質面】

《建築年と構造別延床面積》

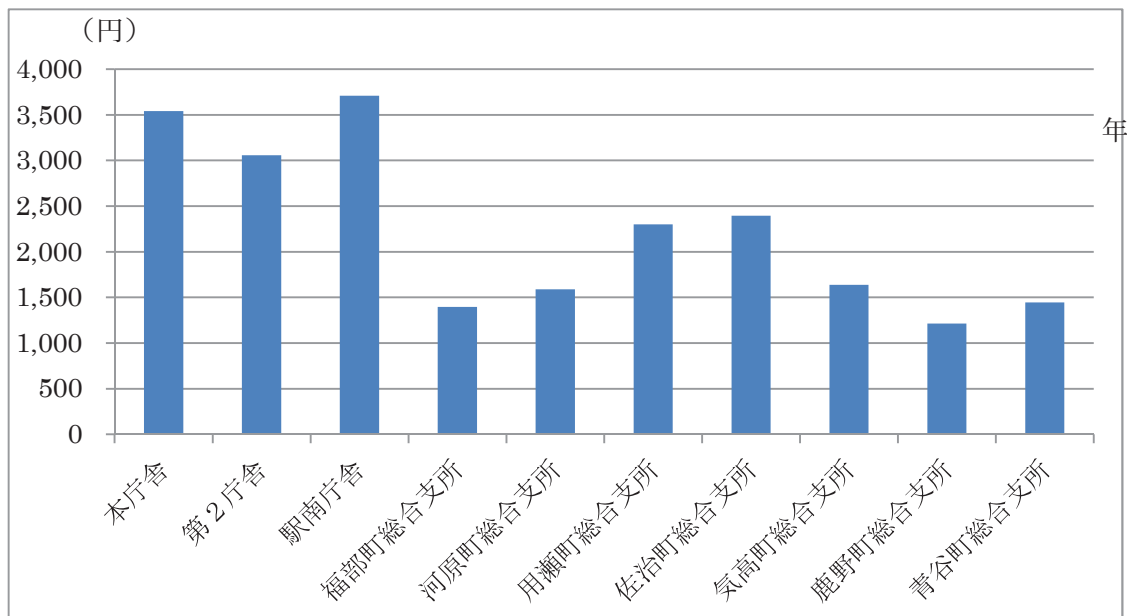


【財務面】

2012年度において、庁舎等にかかる光熱水費は、9,640万円／年、維持管理費は、1億466万円／年でした。

《1㎡あたりの光熱水費》

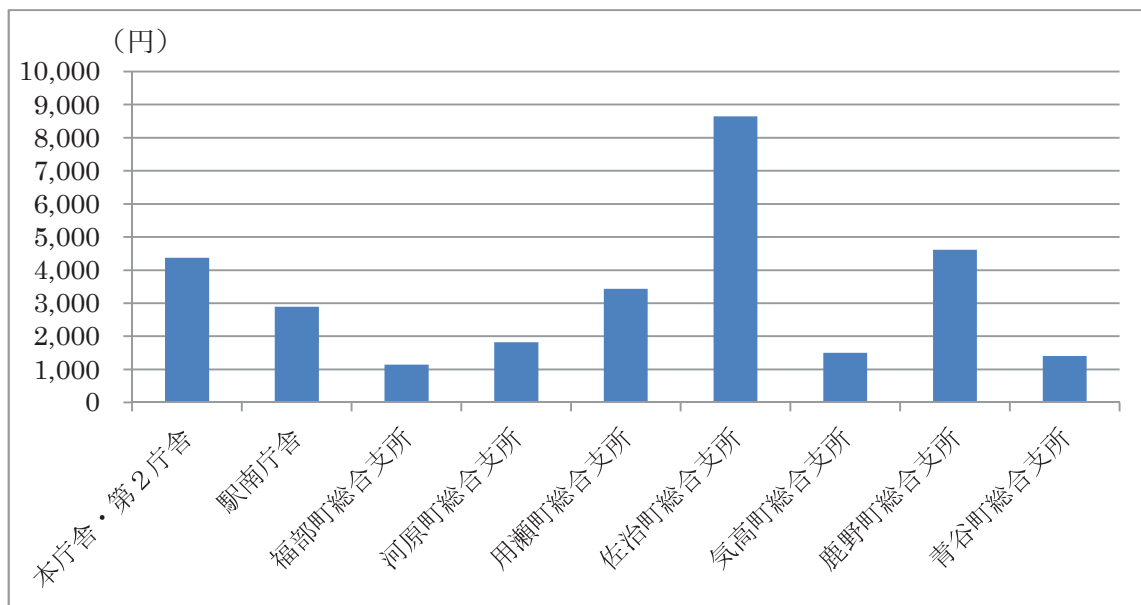
開庁時間に違いがあるため一律に比較できませんが、1㎡あたりの光熱水費は次のとおりです。



※駅南庁舎は庁舎部分のみ

《1㎡あたりの維持管理費》

借地料がかかる佐治・鹿野町総合支所において高くなっています。

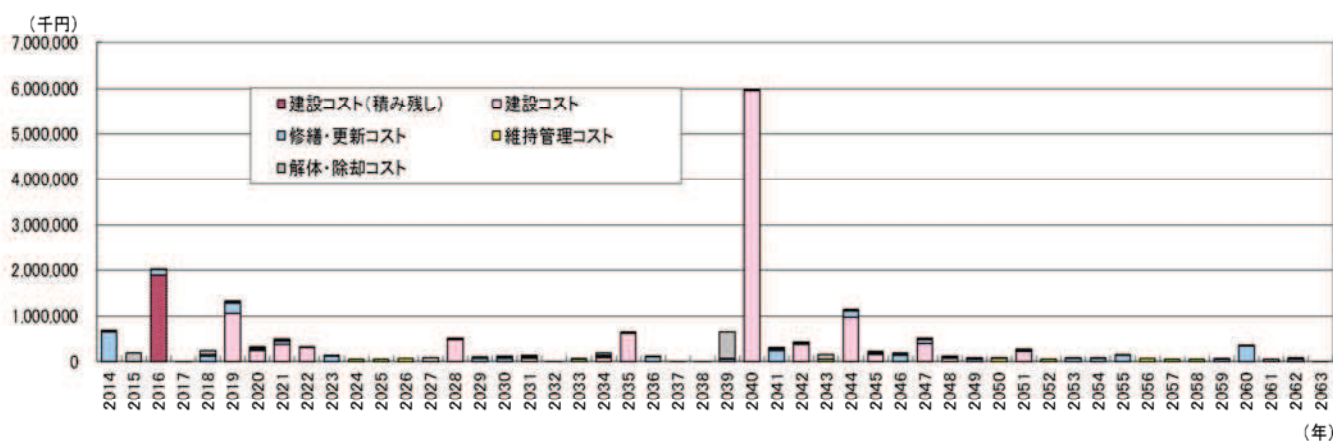


※本庁舎と第2庁舎は、消防設備保守点検や清掃業務を一括委託しているため、一つとしています。

《今後 50 年の修繕・更新費用の試算》

今後 50 年間に発生する修繕・更新費用は 190 億円。年平均 3 億 8,000 万円と試算されます。

50年間の総計	単位:千円
建設コスト	13,234,417
修繕・更新コスト	3,358,616
維持管理コスト	1,209,780
解体・除却コスト	1,226,404
計	19,029,217
単年度平均	単位:千円/年
建設コスト	264,688
修繕・更新コスト	67,172
維持管理コスト	24,196
解体・除却コスト	24,528
計	380,584



2 防災施設

防災施設は、消防ポンプ車や防災資機材等を収納し、主に鳥取市消防団の活動拠点となっています。鳥取市消防団は 51 分団で活動しており、火災や災害に備え、“消防格納庫”“水防倉庫”などを設置しています。

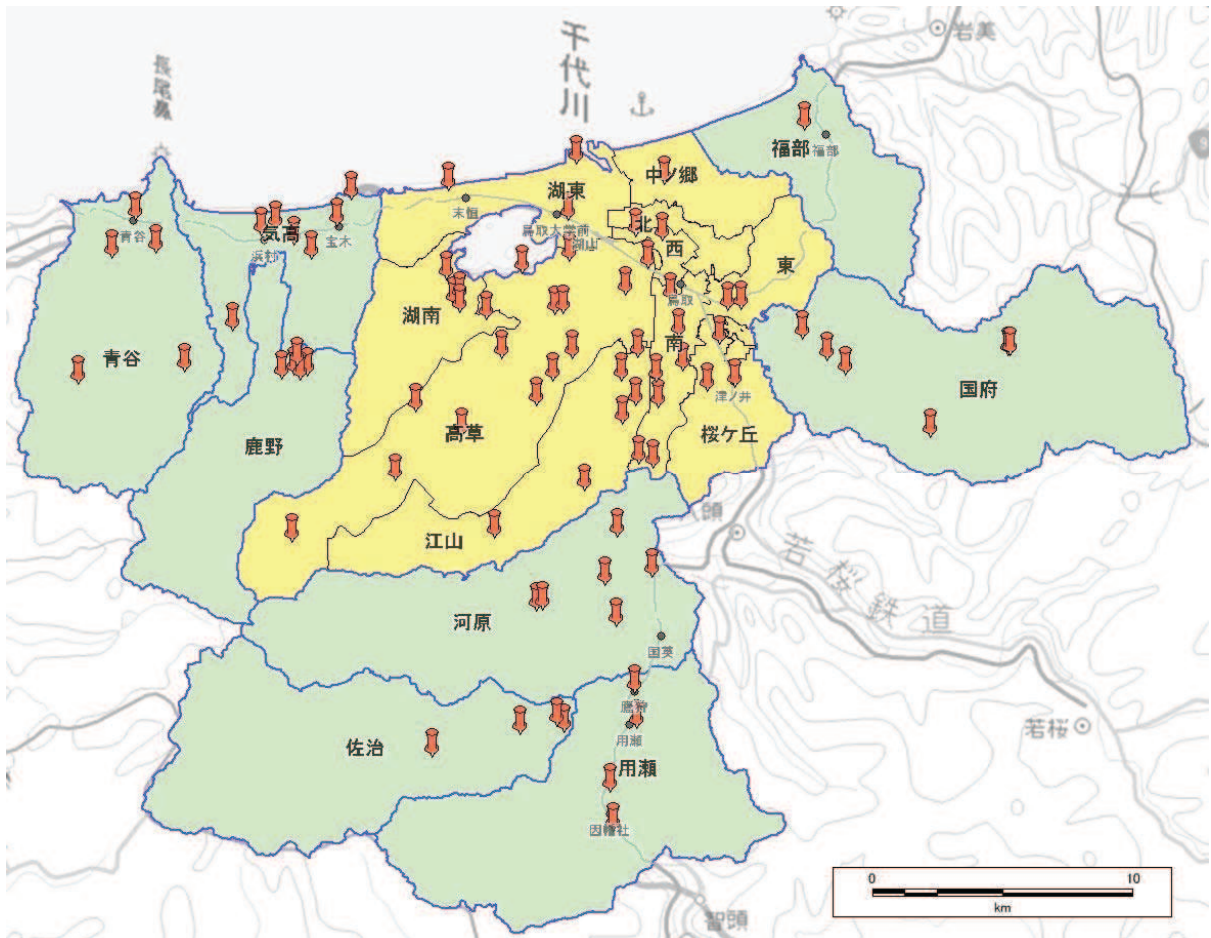
【供給面】

施設総数：87 総延床面積：3,622㎡

《施設配置数》

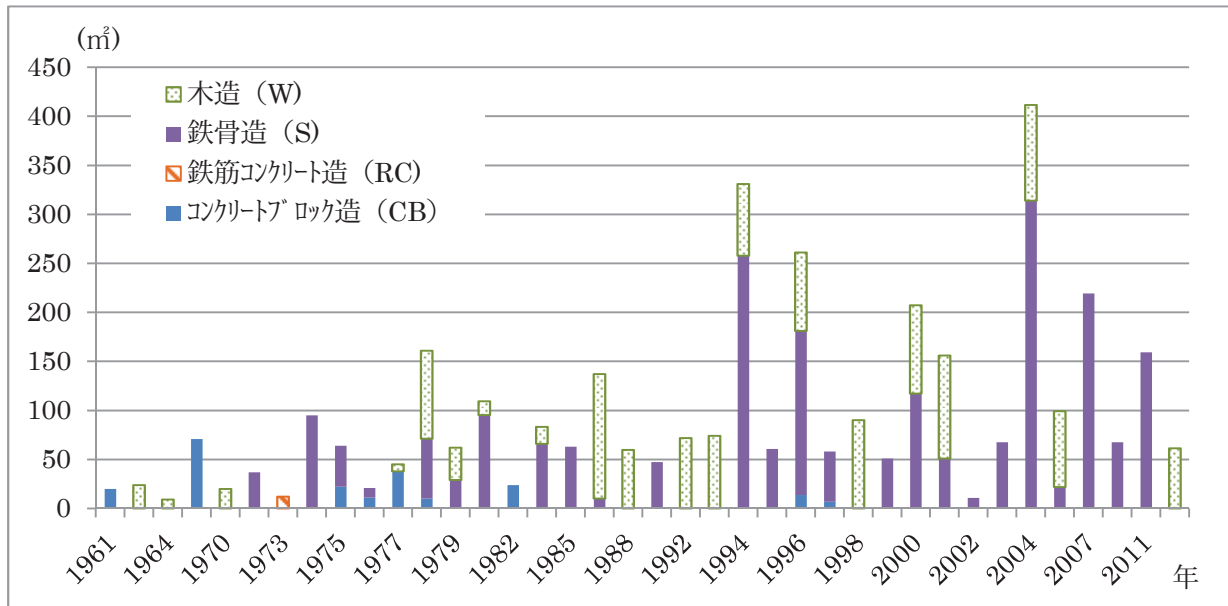
東	西	南	北	中ノ郷	湖東	湖南	高草	江山	桜ヶ丘	国府	福部	河原	用瀬	佐治	気高	鹿野	青谷
1	1	7	1	1	3	5	14	6	4	6	1	10	4	5	7	5	6

《配置図》



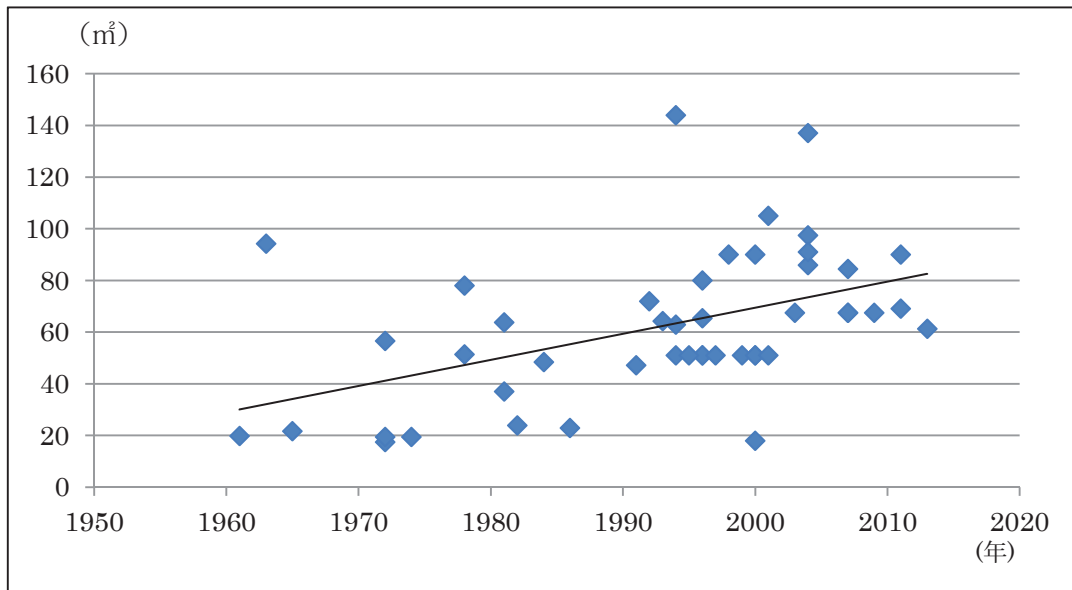
【品質面】

《建築年と構造別延床面積》



《建築年と1施設あたりの延床面積》

近年は1施設あたりの平均延床面積が大きくなっています。



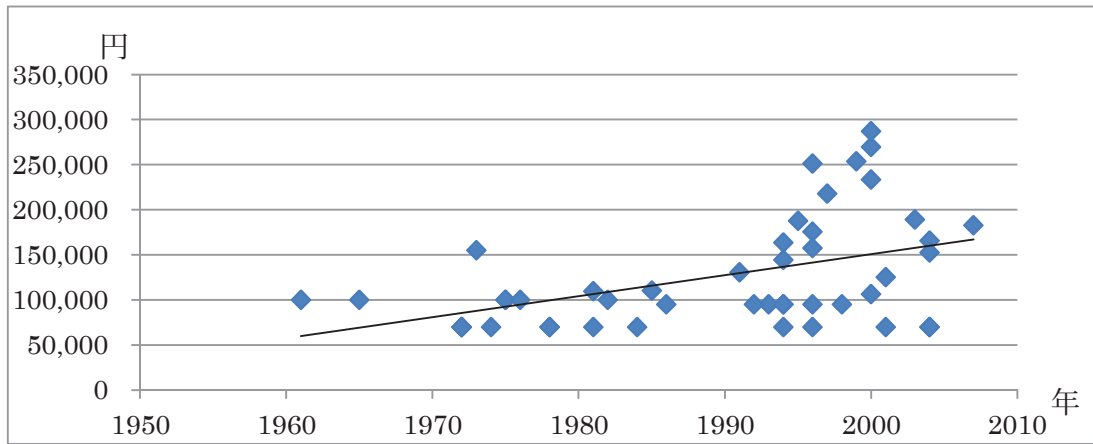
【財務面】

《施設管理コスト》

2012 年度における施設管理コストは、全施設で光熱水費 155 万円/年、維持管理費 129 万円/年でした。

《1㎡あたりの再調達価格》

再調達価格（同程度の施設を新たに整備・建設する場合に必要な価格）と延床面積の関係を見ると、近年は1施設あたりの建設コストが高くなっています。



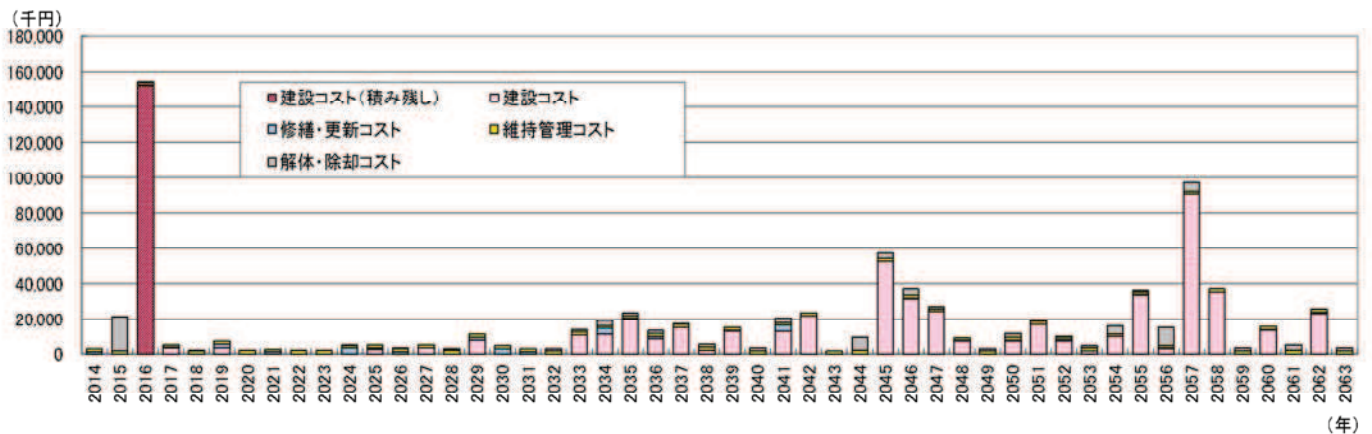
※消防格納庫のみ

《今後50年の修繕・更新費用の試算》

今後50年間に発生する修繕・更新費用は8億5,000万円。年平均1,700万円と試算されます。耐用年数を超えて、使用している施設が目立ちます。

50年間の総計	単位: 千円
建設コスト	649,674
修繕・更新コスト	32,638
維持管理コスト	80,175
解体・除却コスト	86,696
計	849,183

単年度平均	単位: 千円/年
建設コスト	12,993
修繕・更新コスト	653
維持管理コスト	1,604
解体・除却コスト	1,734
計	16,984



3 行政関連施設

公共サービスを提供する上で必要な財産（物品や書類、公用車等）を保管するため、倉庫や車庫を設けているほか、市の外郭団体（市埋蔵文化財センター）の事務所等があります。

また、佐治・気高・鹿野総合支所においては、倉庫や車庫等を民有地（借地）に整備しており、借地料が発生しています。

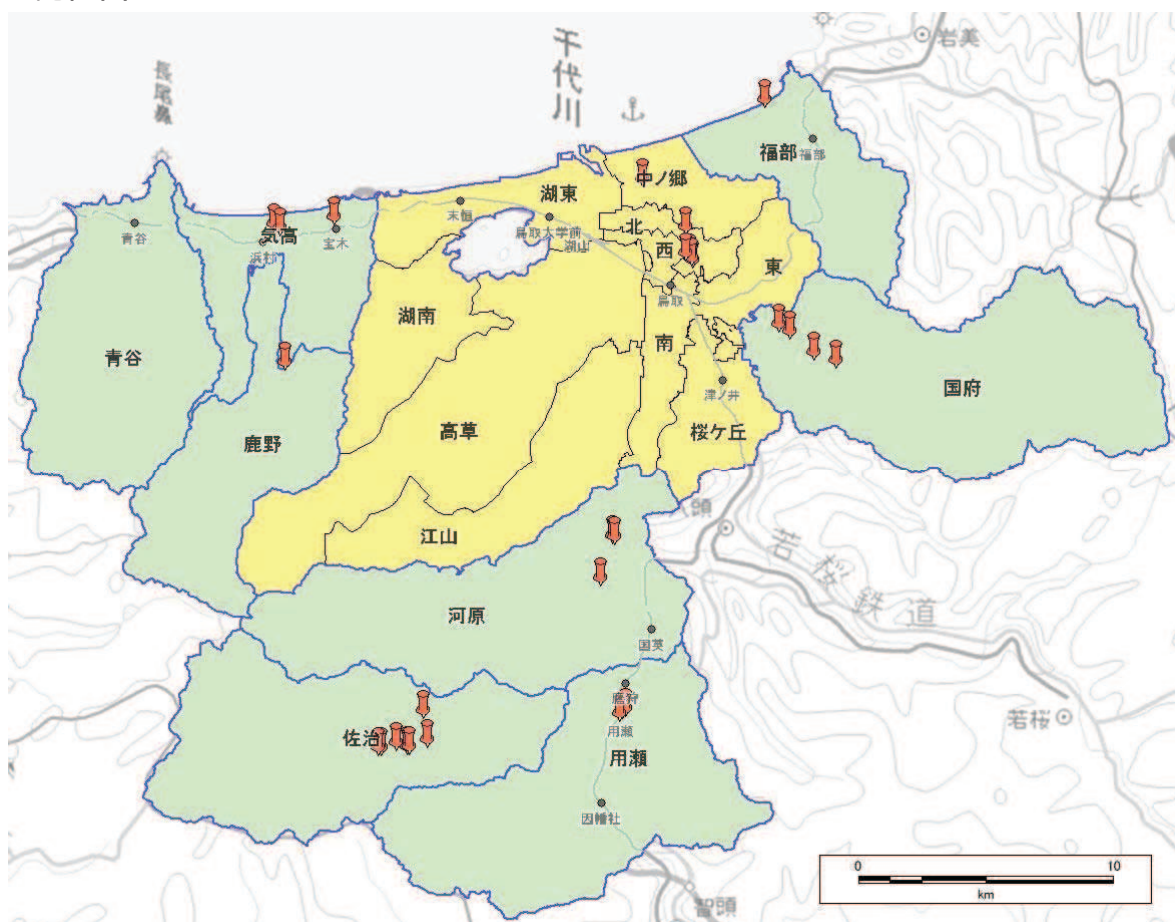
【供給面】

施設総数：25 総延床面積：7,822㎡

《施設配置数》

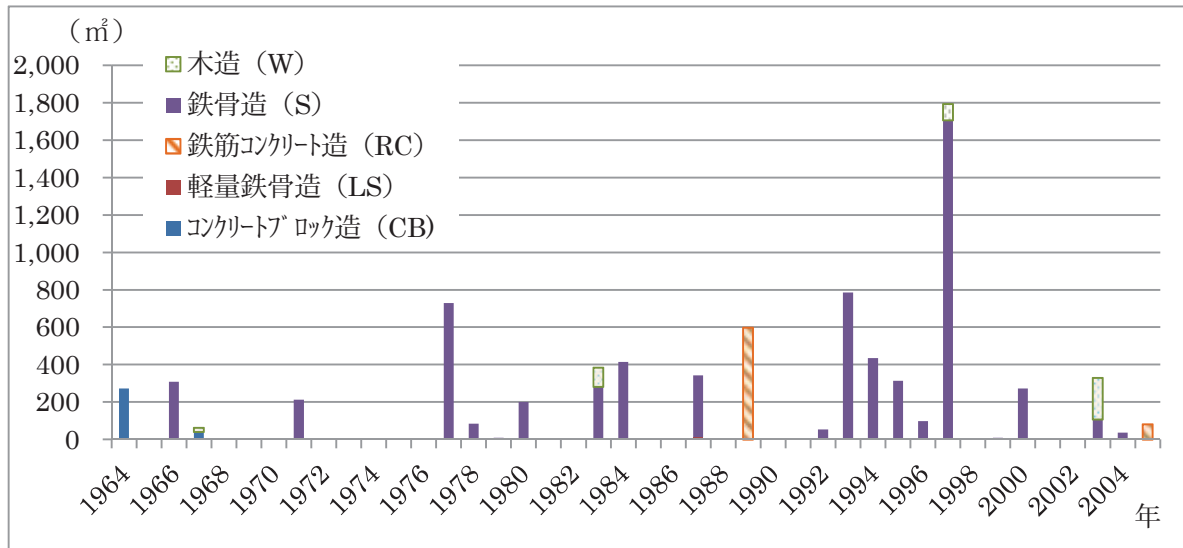
東	西	南	北	中ノ郷	湖東	湖南	高草	江山	桜ヶ丘	国府	福部	河原	用瀬	佐治	気高	鹿野	青谷
			4	1						5	1	3	1	5	3	1	1

《配置図》



【品質面】

《建築年と構造別延床面積》



《今後 50 年の修繕・更新費用の試算》

今後 50 年間に発生する修繕・更新費用は 16 億 4,000 万円。年平均 3,300 万円と試算されます。

50年間の総計	単位: 千円
建設コスト	1,167,740
修繕・更新コスト	219,684
維持管理コスト	107,986
解体・除却コスト	144,532
計	1,639,942

単年度平均	単位: 千円/年
建設コスト	23,355
修繕・更新コスト	4,394
維持管理コスト	2,160
解体・除却コスト	2,891
計	32,799

