

第9節 学校教育施設

小分類：小学校、中学校、教育関連施設

学校教育施設は、市有施設の延床面積のうち34%（30万㎡以上）を占め、再調達価格（新たに建築・購入する際に必要となる価格）は520億円を超えます。

学校教育施設を取り巻く環境や詳細等は、“教育要覧”に掲載されているため、本白書では詳細は省略します。

1 小学校

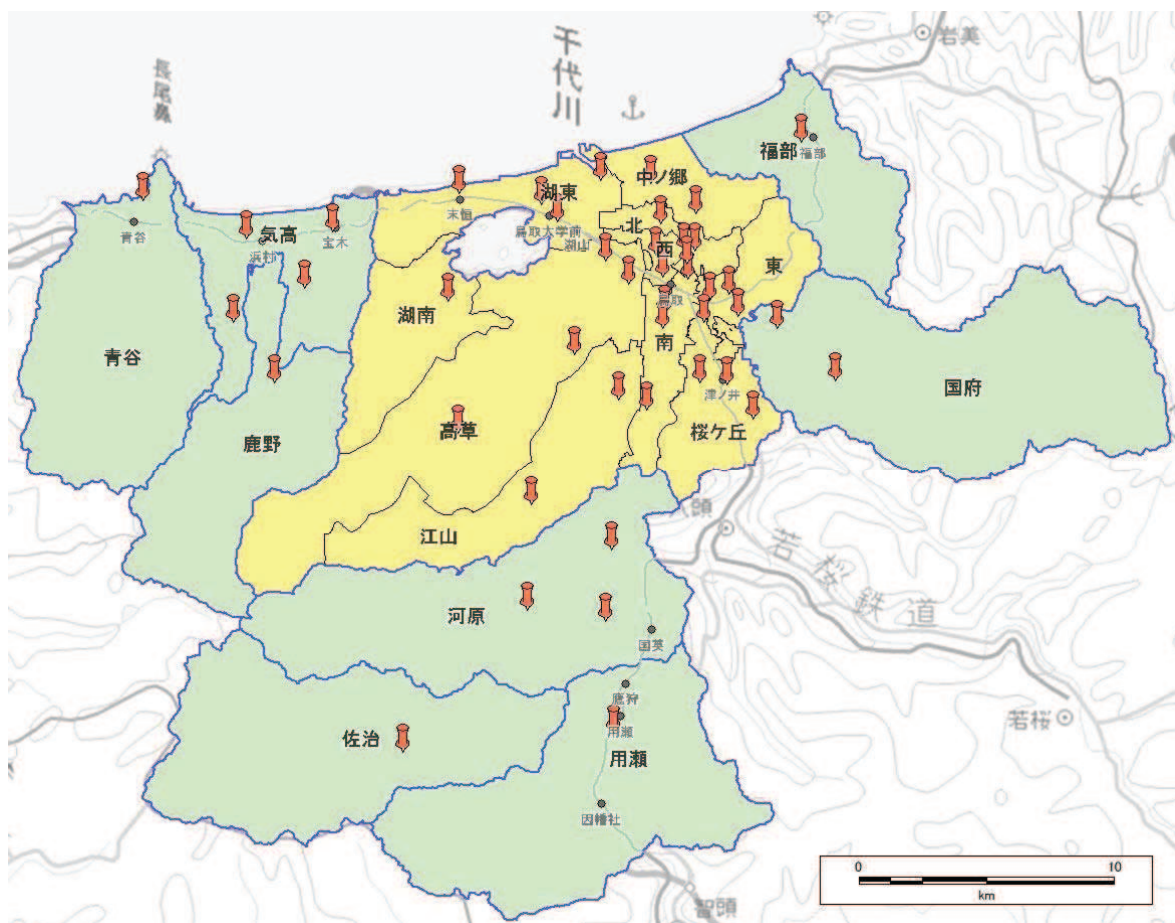
【供給面】

施設総数：44 総延床面積：202,990㎡

《施設配置数》

東	西	南	北	中ノ郷	湖東	湖南	高草	江山	桜ヶ丘	国府	福部	河原	用瀬	佐治	気高	鹿野	青谷
3	3	4	3	2	4	1	4	2	4	2	1	3	1	1	4	1	1

《配置図》



《建物等の状況》

本市には、市立小学校が44校あり、敷地の一部が借地になっている施設もあります。

学校名	土地所有	延床面積	主な校舎の建築年		
稲葉山小学校	市有地	4,866	1975	1983	1992
岩倉小学校	市有地	4,897	1997		
修立小学校	市有地	3,029	2010		
醇風小学校	市有地	4,458	2005		
明德小学校	市有地	3,084	1977	1978	
富桑小学校	市有地	3,177	1975	1990	
美保小学校	市有地	4,791	1981	1982	1974
美保南小学校	市有地	4,835	1986	2009	
倉田小学校	一部借地	3,089	1969	1979	1990
日進小学校	市有地	4,165	2005		
久松小学校	市有地	3,670	1970	1971	
遷喬小学校	市有地	3,997	1995		
城北小学校	市有地	5,699	2007		
中ノ郷小学校	市有地	3,967	1995		
浜坂小学校	市有地	4,591	1973	2000	
湖山小学校	市有地	4,484	1972	1979	
湖山西小学校	市有地	3,815	1988		
未恒小学校	市有地	4,204	1974	1983	1992
賀露小学校	市有地	4,252	1992		
湖南学園小学校	市有地	3,250	1959	1989	
大正小学校	一部借地	2,385	1979		
東郷小学校	市有地	1,810	1985		
世紀小学校	市有地	3,860	1968	1982	
神戸小学校	一部借地	1,591	1972	1981	
美和小学校	市有地	3,340	1967	1996	
明治小学校	一部借地	1,928	1965	1984	
米里小学校	一部借地	2,649	1980	1988	
津ノ井小学校	市有地	3,542	1984		
若葉台小学校	市有地	5,456	1996	2004	
面影小学校	市有地	4,213	1975	1982	
宮ノ下小学校	市有地	3,522	1982		
国府東小学校	市有地	4,565	1990	2002	
福部小学校	市有地	4,665	1988		
河原第一小学校	市有地	3,190	1975		
散岐小学校	市有地	2,743	2000		
西郷小学校	市有地	1,949	1972		
用瀬小学校	市有地	3,253	1970		
佐治小学校	一部借地	3,743	1975		
浜村小学校	一部借地	3,153	1973	1983	

宝木小学校	市有地	2,609	1986		
逢坂小学校	市有地	1,778	1984		
瑞穂小学校	市有地	1,905	1988		
鹿野小学校	市有地	4,524	2001		
青谷小学校	市有地	4,746	1980	1982	2009

※延床面積は体育館を除いています。

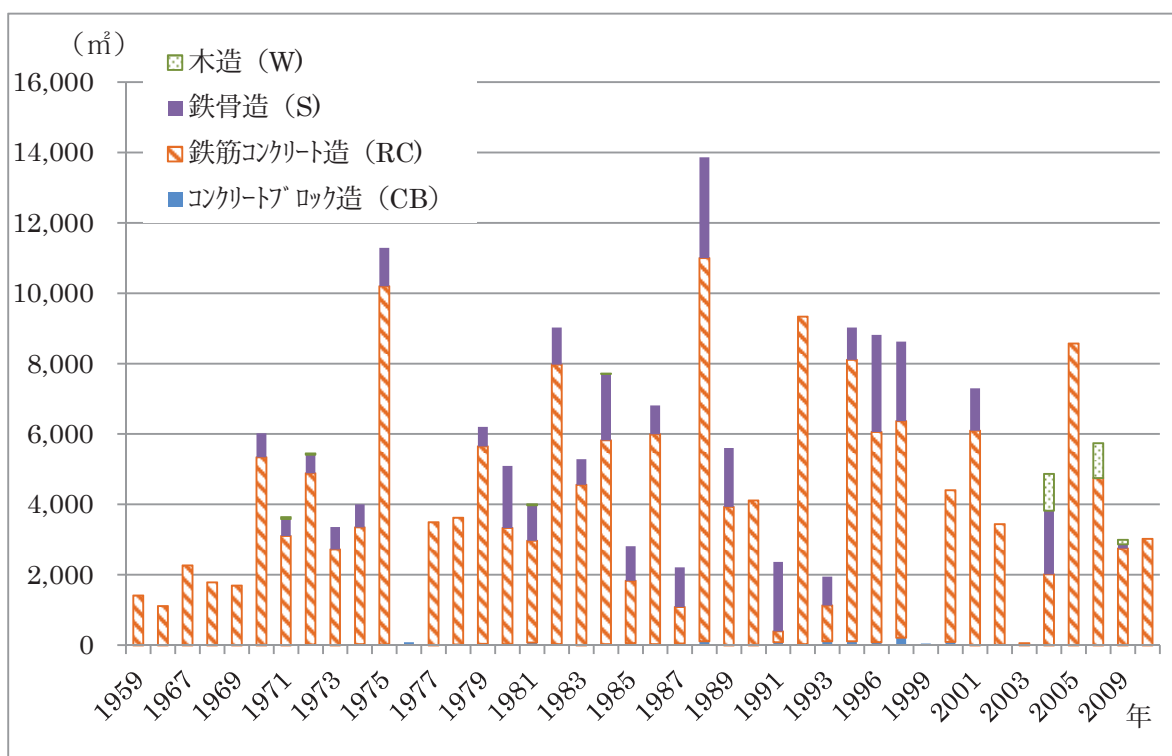
《敷地の土地所有》

学校敷地は72万㎡あり、そのうち約1%の3万9,000㎡が借地となっています。

【品質面】

《建築年と構造別延床面積》

旧耐震基準によって整備された施設は、全体の39%を占め、順次耐震改修を行っています。



【利用状況】

《児童数と学級数》

2013年5月時点の児童数は10,356人となっています。また、学級数と普通教室のバランスが取れていない学校も散見されます。

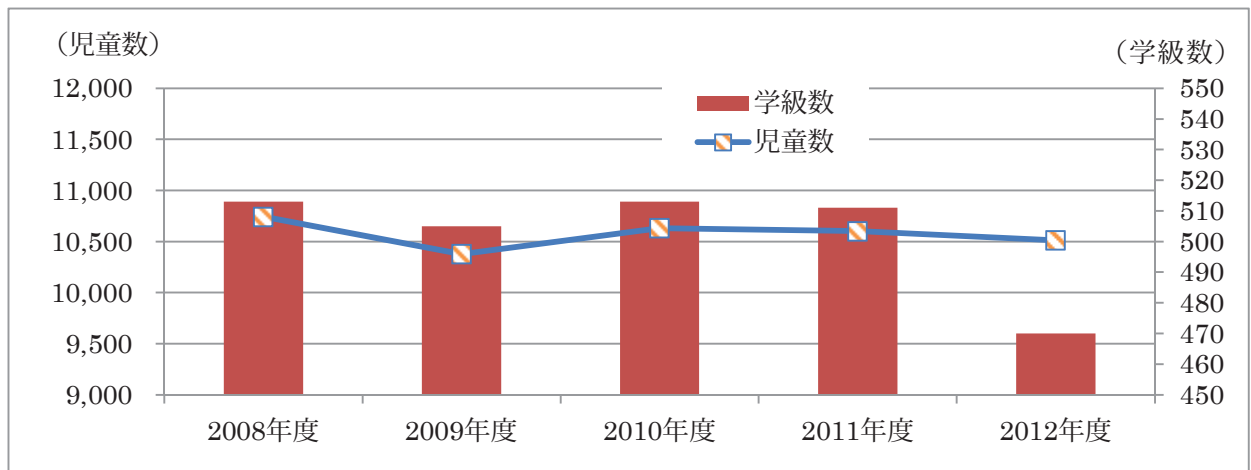
学校名	児童数	学級数	教室数	学校名	児童数	学級数	教室数
稲葉山小学校	255	13	15	世紀小学校	432	18	19
岩倉小学校	420	17	17	神戸小学校	30	4	4
修立小学校	175	10	8	美和小学校	148	7	8
醇風小学校	298	14	15	明治小学校	33	5	6
明德小学校	162	8	8	米里小学校	208	11	8

富桑小学校	137	7	7	津ノ井小学校	261	14	11
美保小学校	626	25	24	若葉台小学校	358	17	20
美保南小学校	567	21	17	面影小学校	443	18	19
倉田小学校	96	6	8	宮ノ下小学校	298	12	13
日進小学校	243	14	12	国府東小学校	121	7	8
久松小学校	280	14	17	福部小学校	161	7	9
遷喬小学校	123	7	7	河原第一小学校	208	10	10
城北小学校	585	24	20	散岐小学校	68	8	7
中ノ郷小学校	330	14	13	西郷小学校	51	5	8
浜坂小学校	483	21	17	用瀬小学校	157	8	8
湖山小学校	397	15	16	佐治小学校	73	7	7
湖山西小学校	296	15	17	浜村小学校	236	13	11
未恒小学校	390	15	15	宝木小学校	80	9	8
賀露小学校	339	14	15	逢坂小学校	48	6	5
湖南学園小学校	91	6	6	瑞穂小学校	41	4	5
大正小学校	143	8	9	鹿野小学校	179	10	10
東郷小学校	31	6	4	青谷小学校	253	13	14

※数値は普通教室のみ。その他に理科室や視聴覚室、音楽室などの特別教室が各校6～14程度あります。

《学級数と児童数の推移》

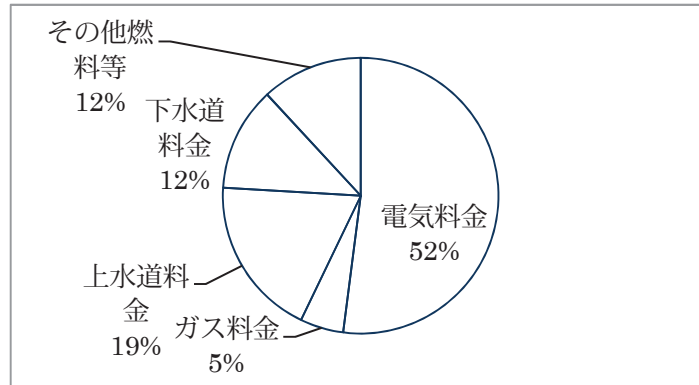
将来人口予測のとおり児童数は緩やかに減少しています。



【財務面】

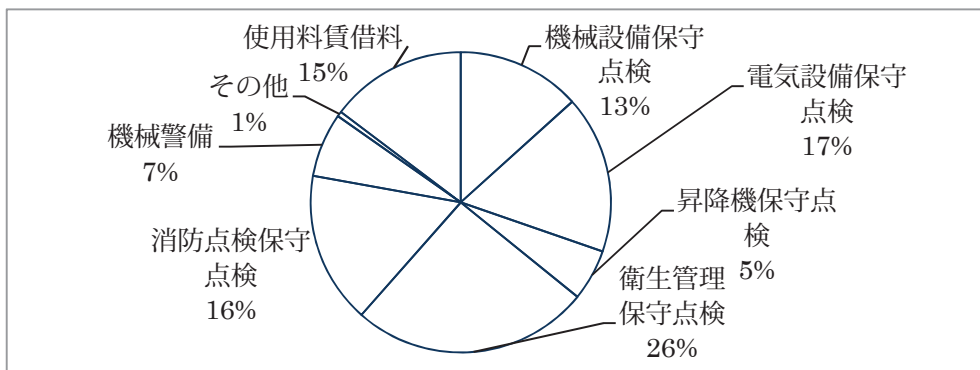
《光熱水費》

全小学校の光熱水費は、1億7,000万円／年（2012年度）となっており、電気料金が約8,900万円と52%を占めています。



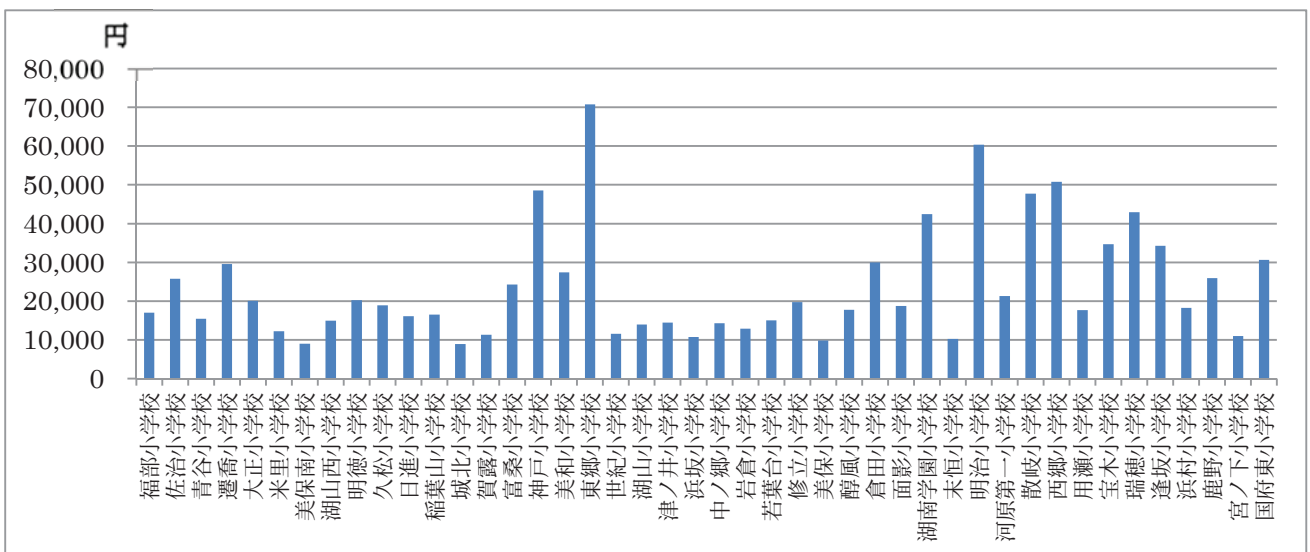
《維持管理費》

全小学校の維持管理費は、3,800万円／年（2012年度）となっています。他の施設と異なり清掃費はありませんが、賃借料が約550万円発生しています。



《児童一人あたり光熱水費》

児童一人あたりの年間光熱水費を比較するとばらつきがあります。



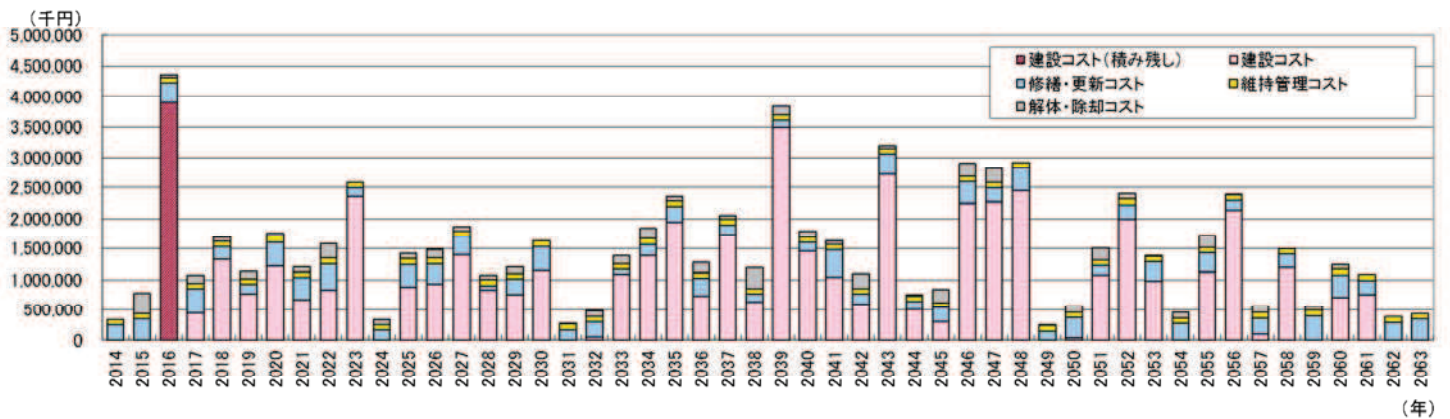
【更新経費】

《今後50年の修繕・更新費用の試算》

1年平均で14億9,300万円、50年間で746億円の費用がかかると見込まれます。

50年間の総計	単位:千円
建設コスト	52,211,842
修繕・更新コスト	12,991,831
維持管理コスト	4,502,558
解体・除却コスト	4,932,955
計	74,639,186

単年度平均	単位:千円/年
建設コスト	1,044,237
修繕・更新コスト	259,837
維持管理コスト	90,051
解体・除却コスト	98,659
計	1,492,784



2 中学校

本市には、市立中学校が17校あり、2012年度の生徒数は1,281人となっています。
用瀬中学校と佐治中学校が合併し、2013年度から千代南中学校となりました。

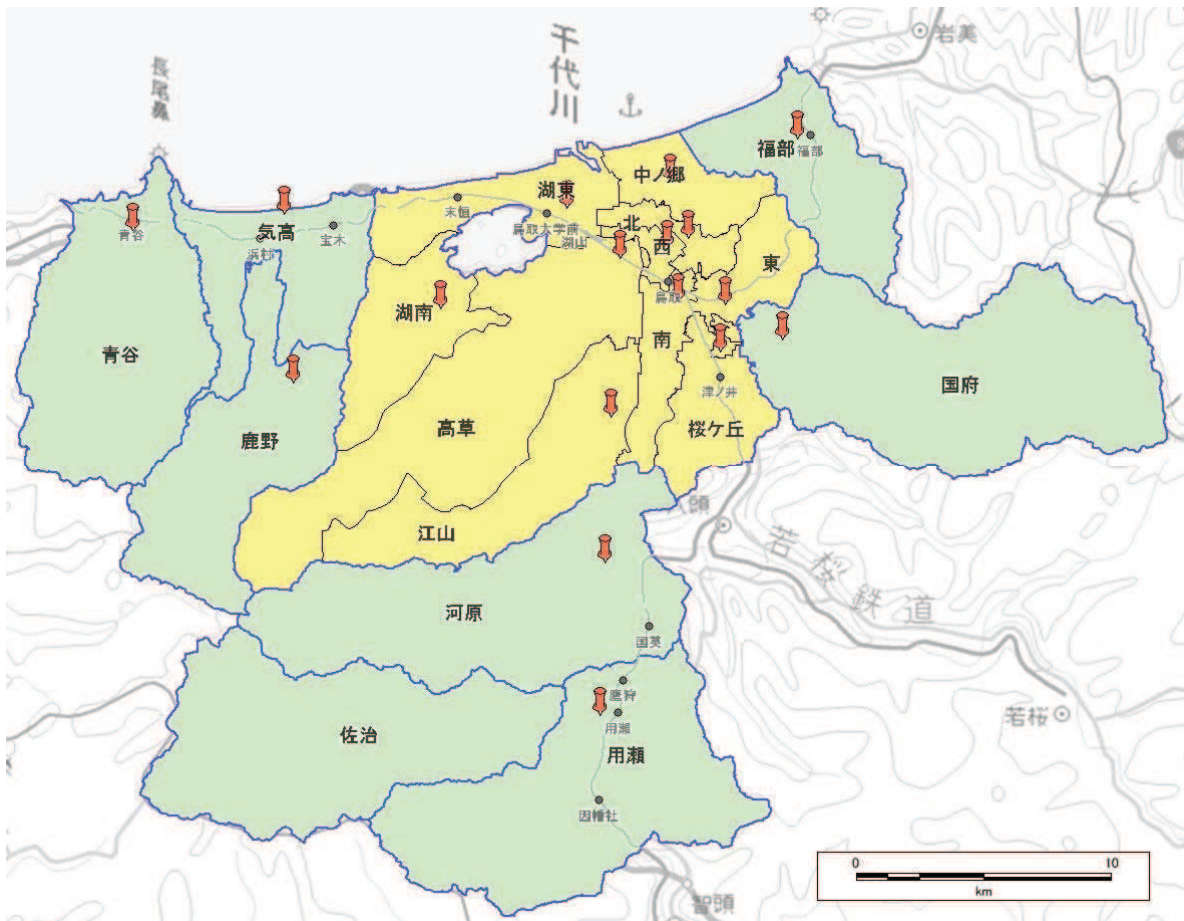
【供給面】

施設総数：17 総延床面積：96,470㎡

《施設配置数》

東	西	南	北	中ノ郷	湖東	湖南	高草	江山	桜ヶ丘	国府	福部	河原	用瀬	佐治	気高	鹿野	青谷
1	1	1	1	1	1	1	1	1	1	1	1	1	1		1	1	1

《配置図》



《建物の状況》

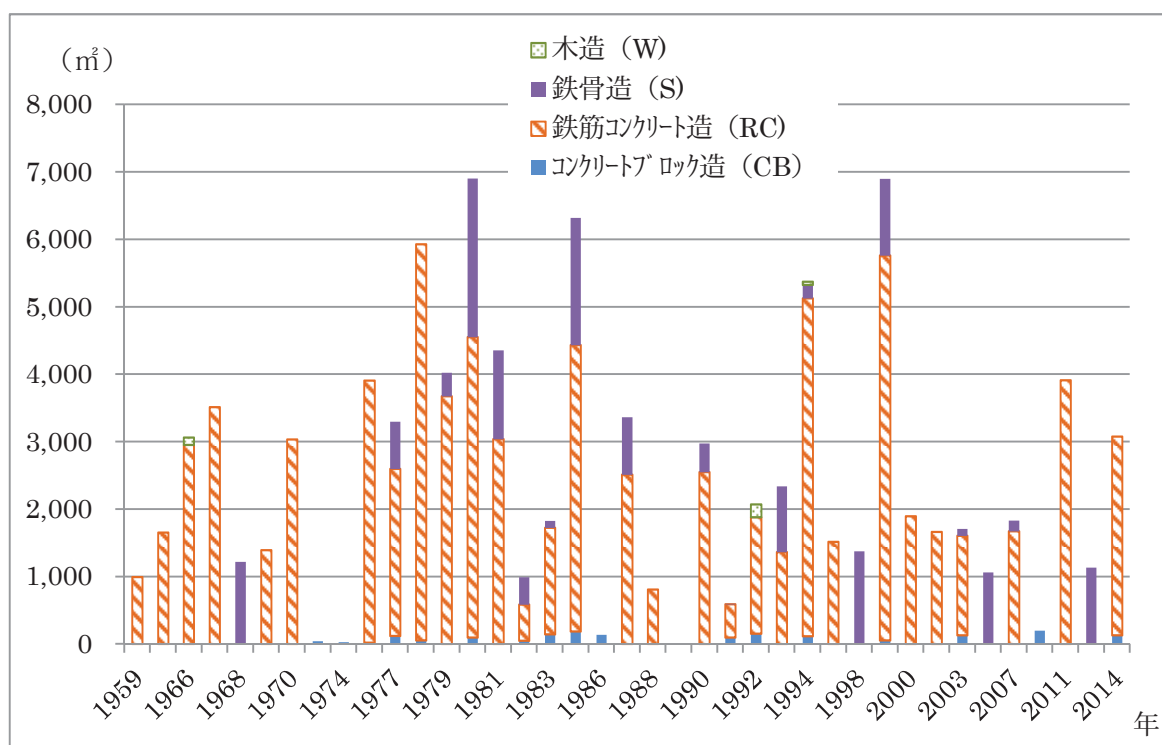
学校名	土地所有	延床面積	主な校舎の建築年			
			1980	1981	1993	
東中学校	市有地	6,911	1980	1981	1993	
西中学校	市有地	5,786	1999			
南中学校	市有地	6,455	1968	1969	1990	
北中学校	市有地	7,239	1970	1977	2001	
中ノ郷中学校	市有地	5,050	1985	1996		
湖東中学校	市有地	7,644	1978	1979	1987	1992
湖南学園中学校	市有地	2,713	1991			
高草中学校	市有地	4,976	1994			
江山中学校	一部借地	2,437	1966	1975		
桜ヶ丘中学校	市有地	6,539	1979	1980	2007	
国府中学校	市有地	4,339	1978			
福部中学校	市有地	2,015	1966			
河原中学校	市有地	3,913	2011			
千代南中学校	市有地	2,942	2013			
気高中学校	一部借地	4,107	1967			
鹿野中学校	市有地	3,038	1975			
青谷中学校	市有地	3,593	1959	1960	1983	

※校舎のみ掲載

【品質面】

《建築年と延床面積》

1981年以前の旧耐震基準によって整備された施設は、全体の59%を占め、順次耐震改修を行っています。



【利用状況】

《生徒数と学級数》

2013年5月時点の生徒数は5,008人となっています。また、学級数と普通教室のバランスが取れていない学校も散見されます。

地域名	学校名	校区内の小学校	生徒数	学級数	普通 教室数
鳥取地域	東	稲葉山・岩倉・修立	407	16	15
	西	醇風・明德・富桑	298	11	13
	南	美保・美保南・倉田・日進	657	21	24
	北	久松・遷喬・城北	434	16	18
	中ノ郷	中ノ郷・浜坂	361	13	12
	湖東	湖山・湖山西・末恒・賀露	662	62	23
	湖南	湖南	49	3	3
	高草	大正・東郷・世紀	329	14	12
	江山	神戸・美和・明治	99	5	5
	桜ヶ丘	米里・津ノ井・若葉台・面影	675	24	20
国府地域	国府	宮ノ下・国府東	189	8	9
福部地域	福部	福部	83	4	5
河原地域	河原	河原第一・散岐・西郷	181	9	9
用瀬地域	千代南	用瀬	117	5	4
佐治地域		佐治			
気高地域	気高	宝木・浜村・瑞穂・逢坂	228	10	11
鹿野地域	鹿野	鹿野	85	4	7
青谷地域	青谷	青谷	148	8	9

※数値は普通教室のみ。その他に理科室や視聴覚室、音楽室などの特別教室が各校8～22部屋あります。

【財務面】

《光熱水費》

全中学校の光熱水費は、9,632万円／年（2012年度）、1学校あたり535万円でした。

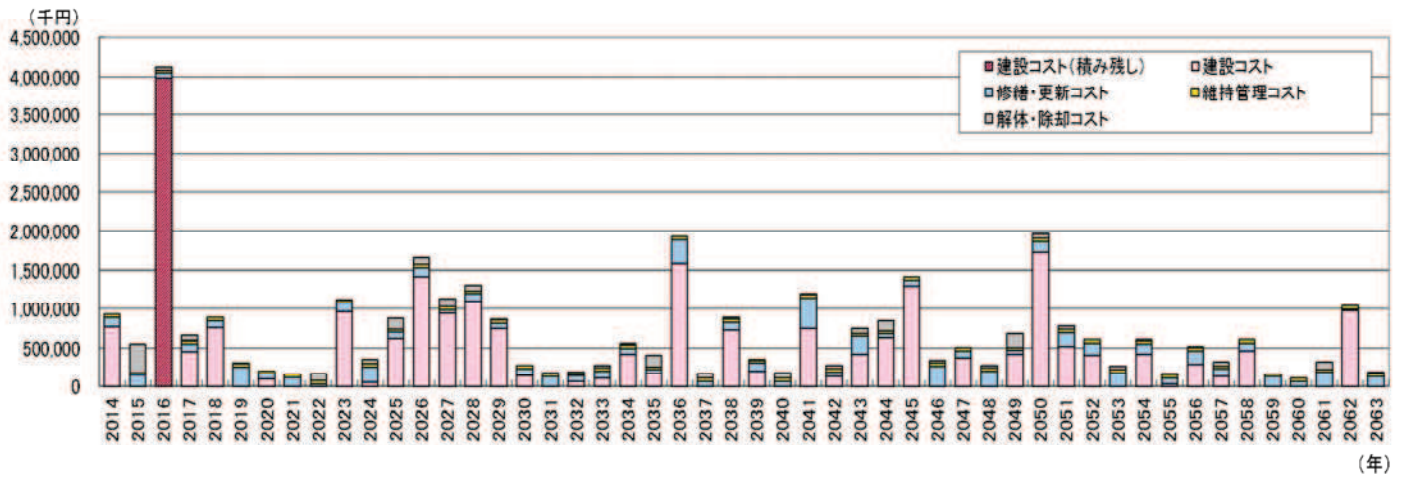
《維持管理費》

全中学校の維持管理費は、1,030万円／年（2012年度）、1学校あたり57万円でした。他の施設と異なり清掃費はありません。

《今後 50 年の修繕・更新費用の試算》

1 年平均で 6 億 9,600 万円、50 年間で 348 億円の費用がかかると見込まれます。

50年間の総計	単位: 千円
建設コスト	24,311,729
修繕・更新コスト	6,103,879
維持管理コスト	2,091,486
解体・除却コスト	2,273,220
計	34,780,314
単年度平均	単位: 千円/年
建設コスト	486,235
修繕・更新コスト	122,078
維持管理コスト	41,830
解体・除却コスト	45,464
計	695,606



3 教育関連施設

教育関連施設には、学校給食センターが含まれており、給食を市内の小・中学校へ提供・配送しています。公募型プロポーザル方式により選定された事業者が調理業務を受託しています。

また、学校給食センターの管理・運営については、鳥取市が行っています。

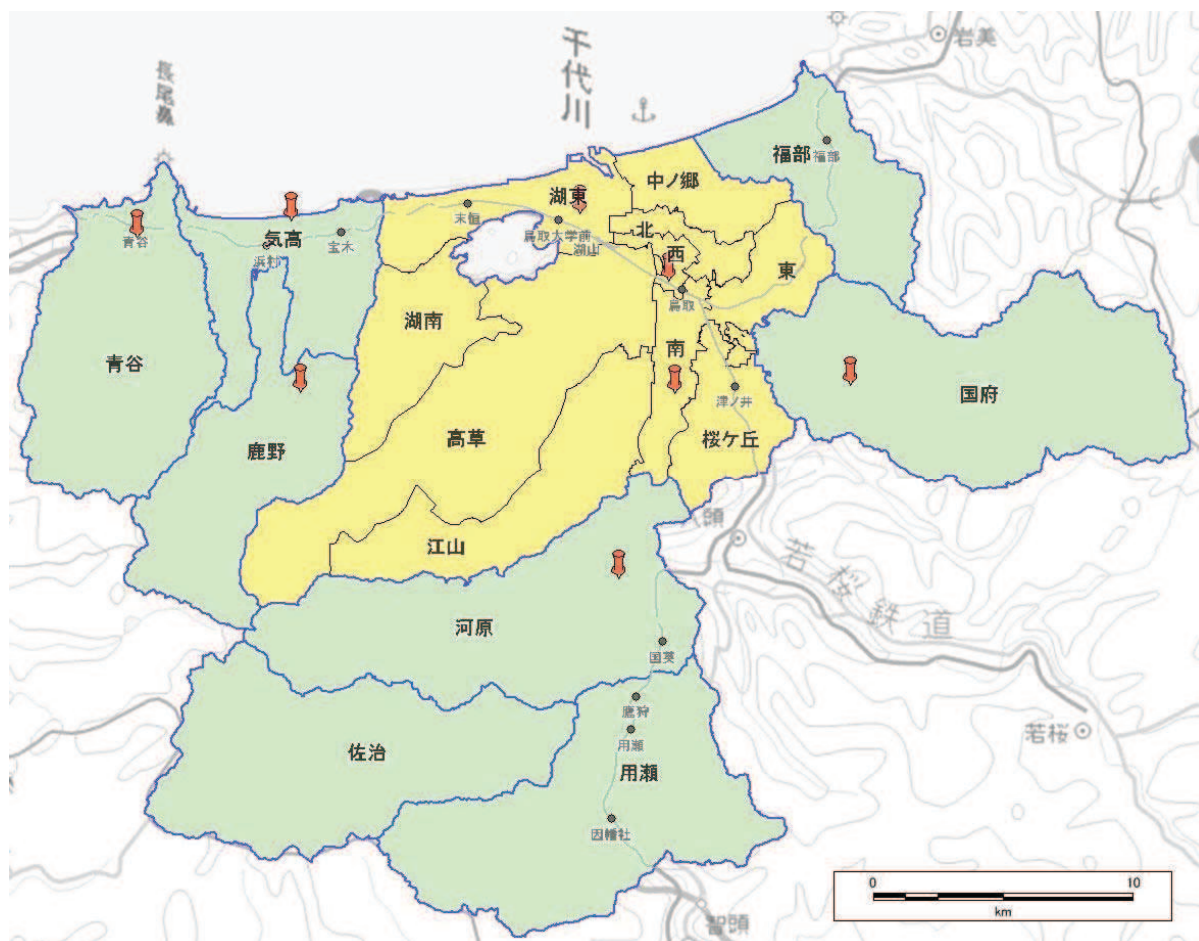
【供給面】

施設総数：8 総延床面積：6,959㎡

《施設配置数》

東	西	南	北	中ノ郷	湖東	湖南	高草	江山	桜ヶ丘	国府	福部	河原	用瀬	佐治	気高	鹿野	青谷
	1	1			1					1		1			1	1	1

《配置図》



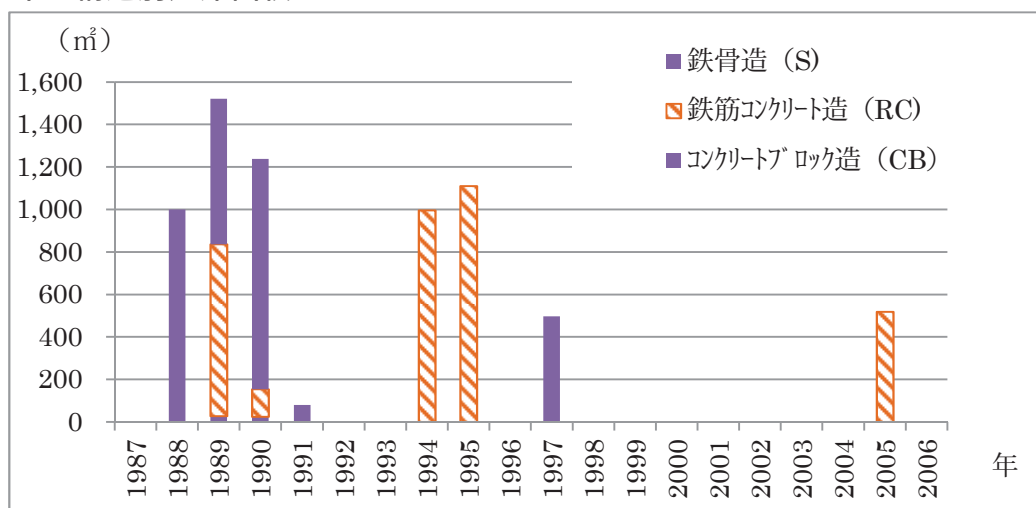
《主な建物の状況》

施設名	所在地	建築年	延床面積
第一学校給食センター	行徳	1988	1,000
第二学校給食センター	蔵田	1990	1,083
湖東学校給食センター	湖山町北	1989	691
国府学校給食センター	国府町谷	2005	518
河原学校給食センター	河原町曳田	1997	497
気高学校給食センター	気高町浜村	1995	1,109
鹿野学校給食センター	鹿野町鹿野	1989	809
青谷学校給食センター	青谷町青谷	1994	996

※気高・鹿野・青谷はランチルーム含む

【品質面】

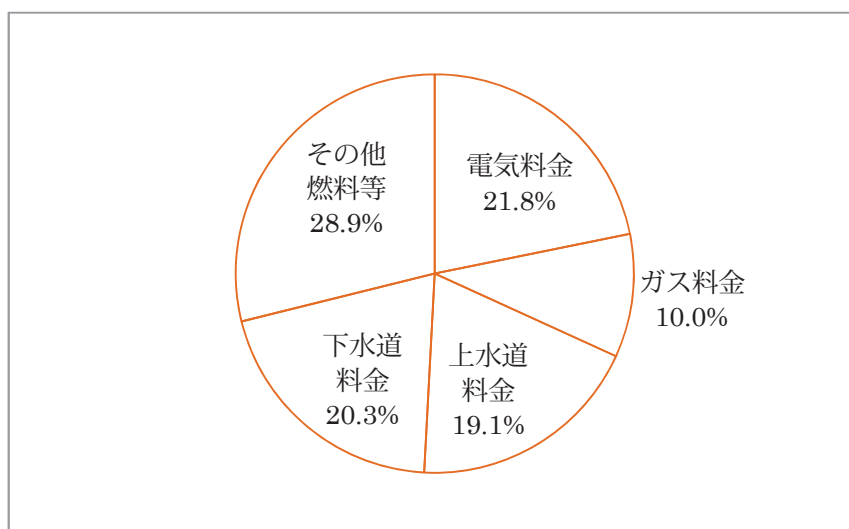
《建築年と構造別延床面積》



【財務面】

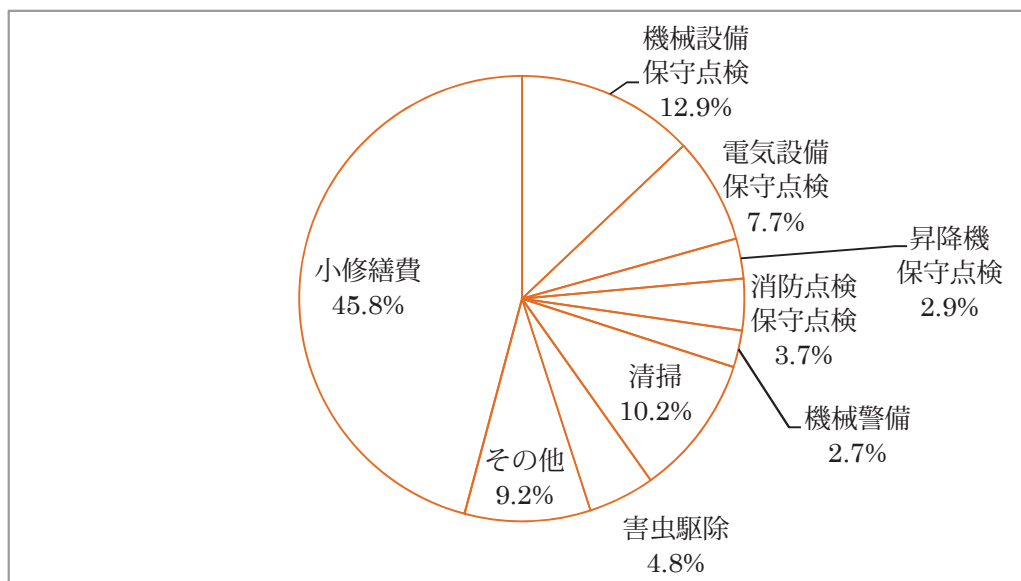
《光熱水費》

2012年度の光熱水費は9,100万円発生しました。



《維持管理費》

2012年度の維持管理費は760万円発生しました。



《管理方法等》

施設名	対象校	指定管理者
第一学校給食センター	久松・醇風・遷喬・日進・富桑・城北・美保・明德・明治・世紀・中ノ郷小学校 西・北・高草・中ノ郷中学校	公益財団法人鳥取市学校給食会
第二学校給食センター	修立・稲葉山・倉田・面影・神戸・美和・大正・東郷・米里・津ノ井・岩倉・美保南・若葉台小学校 東・南・江山・桜ヶ丘中学校	株式会社東洋食品
湖東学校給食センター	賀露・湖山・湖南学園・末恒・浜坂・湖山西小学校 湖東・湖南学園中学校	シダックス 大新東ヒューマンサービス株式会社
国府学校給食センター	宮ノ下・国府東・福部小学校 国府・福部中学校	公益財団法人鳥取市学校給食会
河原学校給食センター	河原第一・西郷・散岐・用瀬・佐治小学校 河原・千代南中学校	
気高学校給食センター	宝木・瑞穂・浜村・逢坂小学校、気高中学校	
鹿野学校給食センター	鹿野小学校、鹿野中学校	
青谷学校給食センター	青谷小学校、青谷中学校	

【更新経費】

《今後50年の修繕・更新費用の試算》

1年平均で4,800万円、50年間で23億8,000万円の費用がかかると見込まれます。

耐用年数を超えている施設はほとんど見られませんが、一時期に更新が集中することがわかります。

50年間の総計		単位:千円
建設コスト	1,494,843	
修繕・更新コスト	530,195	
維持管理コスト	189,491	
解体・除却コスト	165,280	
計	2,379,809	
単年度平均		単位:千円/年
建設コスト	29,897	
修繕・更新コスト	10,604	
維持管理コスト	3,790	
解体・除却コスト	3,306	
計	47,596	

