

# とっしり 市報 3月号

2015 March  
No.1055

e-Tax  
申告も納税も、  
パソコンで  
鳥取税務署

待合コーナー

約

90

ただいまの待ち時

申告はお早めに！

平成27年2月16日 午前9時30分撮影



# すごい! スペシャルサイト 鳥取市 第3弾のネタを公開中!

100ネタ  
全公開!!



昨年7月4日から「鳥取らしさ」を表現したイメージづくりとその発信を行い、“魅力ある住みやすいまち”である認識を全国に浸透させることを目的に、「すごい!鳥取市」キャンペーンを展開しています。

今回、「すごい!鳥取市」スペシャルサイトで第3弾を公開し、合計100ネタが出そろいました。今まで知らなかった鳥取市の魅力を再発見すると同時に、ふるさと(鳥取市)自慢を、みなさんと一緒に全国に向けて伝えられるように今後も取り組んでいきます。

問い合わせ先 本庁舎広報室 ☎ 0857-20-3159 ☎ 0857-20-3056  
<http://www.city.tottori.lg.jp/sugo/>

## ★「すごい!鳥取市」スペシャルサイト★

### ★第3弾の主な内容★

- ◆すごい!鳥取市婚姻届
  - ◆市内にある温泉
  - ◆ジビエ料理
  - ◆日本一大きい湖山池
  - ◆満点の星空
- など、新たに34ネタを紹介しています。

### ★今後の主な取り組み予定★

- ◇スペシャルサイトに掲載したネタを活用したイベントを企画
- ◇関西情報発信拠点施設「ととりのまんま」と連携したPR
- ◇「賑わいのある『すごい!鳥取市』創生本部などの庁内組織との連携した取り組み

### ★みなさんの「すごい!鳥取市」を募集中★

まだまだみなさんからの「すごい!」情報を募集しています。下記のアドレスまでメールでお届けください。  
 ✉ oshiete@city.tottori.lg.jp

今月の表紙

申告はお早めに!



模擬申告を行う深澤市長  
(平成27年2月12日撮影)

所得税および復興特別所得税の確定申告と市・県民税の申告について、市と鳥取税務署との合同申告会場を2月16日から3月16日まで市役所駅南庁舎に開設しています。申告初日の2月16日、会場には朝早くから申告に訪れた人が長い列を作っていました。

平成16年にスタートしたe-Tax(イータックス)は、国税庁ホームページで簡単に申告書が作成できる、自宅からインターネットを使って申告書の提出が可能となるなど、申告の利便性向上が図られています。申告受付開始前の2月12日に模擬申告を体験した深澤市長は「わかりやすく、非常に便利だった」と感想を述べていました。

申告に必要なものなど、詳しくは国税庁ホームページ(<http://www.nta.go.jp/>)、市公式ホームページ(<http://www.city.tottori.lg.jp/>)またはとっとり市報1月号10~11頁をご覧ください。

# とっとり市報

2015年3月号 第1055号

目次

今月の表紙・人口・主な連絡先	P2
「すごい!鳥取市」第3弾公開	P3
特集 ご存知ですか?固定資産税	P4-5
大型ごみ処理手数料の変更	P6-7
「家庭の日」作文コンクール最優秀作品紹介	P8
のど自慢出場者・観覧者募集	P9
刈ズ元氣です ウマモナド委員会	P10-11
まちかどアルバム、市庁舎整備	P12-13
健康・病院	P14-15
ピックアップインフォメーション	P16-19
祝日のごみ収集、金婚・ダイヤモンド婚記念祝賀式典	P16
小規模リフォーム助成希望者募集、プレミアム付き地域振興券予約受付	P17
鳥取県知事・県議会議員選挙投票日、東部広域行政管理組合からのお知らせ	P18
鳥取マラソン2015	P19
など	
情報ひろば	P20-28
福祉(家族介護用品購入費の助成 など)、お知らせ(人権と福祉のまちづくり講座 など)	P20
募集(救急救命講習会、第17代しゃんしゃん館の音大使 など)	P20-23
とっとりふるさと宅配便、用瀬町イベント情報	P24-25
尚徳大学受講生募集、図書館だより、鳥取環境大学情報	P26-27
食「野菜とチーズの蒸し焼き」、市民伝言板	P28
など	
無料相談	P29
各施設のイベント情報、市民文化祭(3月)	P30-31
3月のカレンダー、読者プレゼント、つぶやき	P32

## PUBLIC INFORMATION

とっとり市報 No.1055

鳥取市の人口

男 : 92,972人 [- 35]

女 : 99,982人 [- 56]

合計 : 192,954人 [- 91]

世帯数 : 78,438 [+ 8]

平成27年2月1日現在 [ ] 内は前月比

お持ち帰り用の市報を、地区公民館などに設置しております。どうぞご利用ください。

鳥取市役所

TEL 0857-22-8111(代)

FAX 0857-20-3040

〒680-8571

(郵便物は郵便番号と課名のみで届きます)

本庁舎 尚徳町116番地

第二庁舎 上魚町39番地

駅南庁舎 富安二丁目138番地4

鳥取市ホームページアドレス

<http://www.city.tottori.lg.jp/>

音声読み上げなどの支援機能があります

ホームページ抜粋版

(携帯電話対応アドレス)

<http://www.city.tottori.lg.jp/mobile/>

電子メール

kouhou@city.tottori.lg.jp

各総合支所

国府 ☎ 0857-39-0555

福部 ☎ 0857-75-2811

河原 ☎ 0858-76-3111

用瀬 ☎ 0858-87-2111

佐治 ☎ 0858-88-0211

気高 ☎ 0857-82-0011

鹿野 ☎ 0857-84-2011

青谷 ☎ 0857-85-0011

編集・発行

鳥取市企画推進部秘書課広報室

☎ 0857-20-3132

発行/平成27年3月1日

印刷/中央印刷株式会社



ご存知ですか？

# 固定資産税



注：建築物価により計算されるため、減価率が少なくなることあります

## 平成27年度は固定資産の評価替えの年です

固定資産税は、毎年1月1日に、土地、家屋、償却資産を所有している人が、その固定資産の評価額を元に算定された税額を市町村に納めていただく税金です。土地・家屋の評価額については、資産価格の変動に対応するため、3年ごとに均衡のとれた適正な価格に見直しを行います。これを「評価替え」といいます。平成27年度はこの「評価替え」の年にあたります。今回の評価額が、原則として平成29年度まで据え置かれることとなりますが、土地については地価に下落傾向が見られる場合には、据え置き年度でも簡易な方法で価格修正を行うことがあります。

### 新築住宅に対する減額措置

新築された住宅は、一定の面積要

価額であっても、以前から据え置かれている評価額を下回るまでにはならず、評価額が下がらないといったことがあります。

**地価が下がっているのに固定資産税額が上がるのはなぜですか？**

バブル期に地価が大幅に上昇しましたが、一方、固定資産税評価額は、地価が上昇したにも関わらずほぼ据え置かれ、税額も上昇しませんでした。そのため、地価と固定資産税評価額との間に大きな格差ができました。この格差を解消して公的土地区画の適正化を図るために、平成6年度の評価替えから、宅地の評価について地価公示価格の7割を目途に行うこととされました。これを「7割評価」といいます。

平成6年度に「7割評価」が導入された結果、宅地の固定資産税評価額が4から5倍上昇しました。この

### 問い合わせ先

駅南庁舎固定資産税課

- 償却資産係 0857-20-3421
- 土地係 0857-20-3422
- 3423
- 家屋係 0857-20-3424
- 0857-20-3401



件を満たすものについて、固定資産税が2分の1に減額されます。

減額の対象となるのは、新築された住宅用の家屋のうち住居として用いられている部分で、床面積は120平方メートルとなります。

減額される期間は、3階建以上の中高層耐火住宅などが新築後5年度分、それ以外の一般の住宅が新築後3年度分です。平成23年中に新築された住宅（中高層耐火住宅の場合）は、平成21年中に新築された住宅）は、今年度分から減額措置の適用がなくなります。

### 家屋が年々老朽化していくのに評価額が下がらないのはなぜですか？

家屋の評価額は、評価の対象となった家屋と同一のものを評価替えの時点において、その場所に新築するとした場合に必要とされる建築費、すなわち再建築価格に、家屋の建築後の年数の経過によって通常生ずる損耗の状況による減価などをあらわした経年減点補正率を乗じて求められます。ただし、その評価額が前年度の評価額を超える場合は、前年度の評価額に据え置かれます。

建築年の古い家屋の一部については、過去に建築費の上昇が続く中、評価額が据え置かれていたことあつて、経年減点補正率を加味した評

価額の上昇にあわせて税額の基礎となる課税標準額を上昇させると、納税者の方の税負担が急激に増加してしまいます。そこで、課税標準額を一気に上げるのではなく、少しずつ上げていく「負担調整措置」が講じられました。

具体的には、負担水準（個々の土地の課税標準額が評価額に対してどの程度まで達しているかを示す割合）を計算し、負担水準の高い土地は税負担を引き下げたり、据え置いたりする一方、負担水準が低い土地は税負担を引き上げていく仕組みとなっています。

### 昨年住宅を取り壊したら、次年度の土地の固定資産税が上がりませんか？なぜですか？

土地に一定要件を満たす住宅があると「住宅用地に対する課税標準の特例」が適用され、固定資産税が減額されます。しかし、住宅を減失して更地にしたり、住宅を住宅以外の用途に変更したりすると、特例の適用から外れることとなります。

住宅を取り壊されたことにより、家屋の固定資産税はその分下がるのですが、住宅用地の特例の適用が受けられなくなったことにより、土地の固定資産税は上がることとなります。

### ◇わがまち特例◇

わがまち特例とは、地方税法の定める範囲内で、特例措置の内容を市町村の条例で定めることができる仕組みです。次の資産に対する特例措置があります。

取得時期：平成26年4月1日～29年3月31日

#### ■ノンフロン製品

(地方税法附則第15条第38項) 特例率：課税標準額を4分の3に軽減  
例：CO<sub>2</sub> ショーケース 空気冷凍システム

取得時期：平成26年4月1日～28年3月31日

#### ■汚水又は廃液処理施設

(地方税法附則第15条第2項第1号) 特例率：課税標準額を3分の1に軽減  
例：汚泥処理装置、油水分離装置等

#### ■大気汚染防止法の指定物質排出抑制施設

(地方税法附則第15条第2項第2号) 特例率：課税標準額を2分の1に軽減  
例：テトラクロロエチレン系溶剤を使用するドライクリーニング機に係る活性炭吸着回収装置

#### ■土壌汚染対策法の特定有害物質排出抑制施設

(地方税法附則第15条第2項第3号) 特例率：課税標準額を2分の1に軽減  
例：フッ素系溶剤を使用するドライクリーニング機に係る活性炭吸着回収装置

取得時期：平成24年4月1日～27年3月31日

#### ■下水道除菌施設

(地方税法附則第15条第2項第6号) 特例率：課税標準額を4分の3に軽減  
例：汚泥処理装置、中和装置等



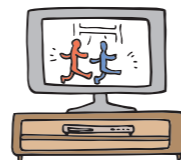
◆大型ごみ処理手数料一覧（前ページの続き）（★印の付いた品目が料金変更となります）

品目	処理手数料	品目	処理手数料
★たんす（幅と高さの合計が2m未満）	700円	★プリンター（プラスチック製）（指定袋に入らないもの）（5つまで）	500円
★たんす（幅と高さの合計が2m～3m未満）	1,100円	風呂のふた（ジャバラ式のものを除く）	500円
★たんす（幅と高さの合計が3m以上）	1,400円	ベビーカー	1,000円
チャイルドシート	1,000円	ベビーベッド	500円
★杖 / ステッキ（50cm以上）（5本まで）	500円	便座（1辺が50cm以上のもの）	500円
机（木製）	1,000円	★ベンチ（家庭用/50cm以上）	800円
机（スチール製）	1,500円	★ほうき（50cm以上）（5本まで）	500円
★釣竿（50cm以上）（5本まで）	500円	歩行器（1辺が50cm以上のもの）	500円
テレビ台	1,000円	★補助動力付自転車（バッテリーを除く）	1,000円
電気カーペット（指定袋に入らないもの）	500円	★ポリタンク（プラスチック製）（指定袋に入らないもの）（5つまで）	500円
電気（ガス）ストーブ（1辺が50cm以上のもの）	500円	★本棚（スチール製（幅と高さの合計が2m未満））	800円
電気毛布（指定袋に入らないもの）	500円	★本棚（スチール製（幅と高さの合計が2～3m未満））	1,500円
★電子レンジ	500円	★本棚（スチール製（幅と高さの合計が3m以上））	2,000円
天体望遠鏡（長さが50cm以上のもの）	1,000円	★本棚（木製（幅と高さの合計が2m未満））	700円
★戸棚（幅と高さの合計が2m未満）	700円	★本棚（木製（幅と高さの合計が2～3m未満））	1,100円
★戸棚（幅と高さの合計が2～3m未満）	1,100円	★本棚（木製（幅と高さの合計が3m以上））	1,400円
★戸棚（幅と高さの合計が3m以上）	1,400円	マットレス（スプリングを含まないもの）	500円
トタン1枚（1辺が50cm以上のもの）	500円	ミシン（足踏み式）	1,500円
二段ベッド	2,300円	ミシン（卓上式/1辺が50cm以上のもの）	500円
ねこ車（一輪車）	1,000円	もちつき機（1辺が50cm以上のもの）	500円
★バケツ（50cm以上）（3つまで）	500円	★モップ / 柄付モップ（50cm以上/5本まで）	500円
★バット（野球用/5本まで）	500円	★物干し竿（50cm以上）（3本まで）	500円
ビーチパラソル	500円	★物干し台（コンクリート台）（2つまで）	700円
ビデオデッキ（1辺が50cm以上のもの）	500円	ラジカセ（1辺が50cm以上のもの）	500円
ふとん（5枚まで）	500円	ランニングマシーン	1,000円
ふとん乾燥機（1辺が50cm以上のもの）	500円	★レンジ台	700円
★ブラインド	500円	★ワープロ	500円
ぶらさがり健康器	1,000円	ワゴン	500円
★ブランコ（幼児用）	1,000円		

◆テレビ（15型以下）の収集運搬料金について

15型以下のテレビを大型ごみ受付センターへ収集依頼される場合の収集運搬料金について、新たに「1台につき1,500円」を設けました。

ただし、テレビを処理される場合は、従来通りリサイクル料金が別途必要です。



品目	サイズ	リサイクル料金（一例）	郵便局手数料	収集運搬料金	合計
ブラウン管式・液晶・プラズマ式 テレビ	15型以下	1,836円	130円	1,500円	3,466円
	16型以上	2,916円	130円	2,500円	5,546円

【大型ごみ受付センター連絡先】

大型ごみを処理される場合は、お住まいの地域の受付センターにご連絡ください。

受付時間は月曜日から金曜日（祝日を除く） 8:30～16:30までです。

お住まいの地域	連絡先	ところ
鳥取地域	0857-22-0353	鳥取市秋里 1031-2 （公財）鳥取市環境事業公社内
国府地域	0857-23-9493	鳥取市国府町麻生 547-8 ㈱クリーンコクフ内
福部地域	0857-75-2310	鳥取市福部町海士 605 ㈱クリーンフクベ内
河原・用瀬・佐治地域	0858-87-6668	鳥取市用瀬町美成 323-1 因幡環境整備㈱内
気高・鹿野・青谷地域	0857-82-0353	鳥取市気高町北浜 1-53 ㈱キョウエイ内

平成27年4月1日より、大型ごみ処理手数料の一部品目とテレビ（15型以下）の収集運搬料金に変更になります

市民の皆さまには、大型ごみを本市「大型ごみ受付センター」へ申し込みして処理していただきますが、平成27年4月1日より一部品目の手数料を変更（増額又は減額）しますのでお知らせします。

問い合わせ先 本庁舎生活環境課 ☎ 0857-20-3217 ☎ 0857-20-3045

◆大型ごみ処理手数料一覧（★印の付いた品目が料金変更となります）

品目	処理手数料	品目	処理手数料
アコーディオンカーテン	1,000円	★シュレダ（家庭用）（1辺が50cm以上のもの）	500円
雨どい1本（長さが50cm以上のもの）	500円	★収納ケース（金属製）（1辺が50cm以上のもの）	500円
編み機	500円	★収納ケース（プラスチック製）（指定袋に入らないもの）（3箱まで）	500円
網戸	500円	障子（ふすま）	500円
アンブ（チューナー）類（1辺が50cm以上のもの）	500円	照明器具（1辺が50cm以上のもの）	500円
★衣装ケース（金属製）（1辺が50cm以上のもの）	500円	食卓テーブル	1,000円
★衣装ケース（プラスチック製）（指定袋に入らないもの）（3箱まで）	500円	除湿機	500円
いす（1辺が50cm以上のもの）	500円	★食器乾燥機（1辺が50cm以上のもの）	500円
いす型あんま機 / マッサージチェア	2,500円	★食器棚（幅と高さの合計が2m未満）	700円
一輪車	500円	★食器棚（幅と高さの合計が2～3m未満）	1,100円
★臼（うす）（木製）	700円	★食器棚（幅と高さの合計が3m以上）	1,400円
応接セット用テーブル（木製）	500円	シングルベッド	1,800円
オルガン（電子式を除く）	2,500円	スーツケース（1辺が50cm以上のもの）	500円
音楽用キーボード（長さが50cm以上のもの）	500円	★水槽（1辺が50～90cm未満）	500円
カーテンレール（長さが50cm以上のもの）	500円	★水槽（1辺が90cm以上）	1,500円
カーペット（じゅうたん）（指定袋に入らないもの）	500円	★寝具	500円
ガステーブル（ガスこんろ）	500円	スキー板	500円
カラーボックス（指定袋に入らないもの）	500円	★スコップ（金属製、プラスチック製/2本（50cm以上））	500円
カラオケセット	1,000円	★スチール整理棚（幅と高さの合計が2m未満）	800円
換気扇（1辺が50cm以上のもの）	500円	★スチール整理棚（幅と高さの合計が2～3m未満）	1,500円
脚立	500円	★スチール整理棚（幅と高さの合計が3m以上）	2,000円
キャンプ用テント	1,000円	ステレオセット（ミニコンボ）（50cm以上）	1,000円
鏡台（ドレッサー）	1,000円	ステレオセット（ミニコンボ以外）	2,000円
クーラーボックス（1辺が50cm以上のもの）	500円	★ステンレスパイプ棚（1辺が50cm以上のもの）	800円
★下駄箱（幅と高さの合計が2m未満）	700円	スノーダンブ	500円
★下駄箱（幅と高さの合計が2～3m未満）	1,100円	スノーボード	500円
★下駄箱（幅と高さの合計が3m以上）	1,400円	★すのこ（長い辺が2m未満のものは3枚まで）	500円
玄関泥落としマット（金属製）（1辺が50cm以上のもの）	500円	スピーカー1組（1辺が50cm以上のもの）	1,500円
★こたつ（台と板セット、もしくは台のみ）	800円	★スプリングマットレス	1,700円
こたつ（板のみ）	500円	すべり台（幼児用）	1,000円
米びつ（ライスハイザー）（1辺が50cm以上のもの）	500円	ズボンプレス	500円
ゴルフクラブ（5本まで）	500円	石油ストーブ	500円
★ゴルフバッグ	500円	石油（ガス）ファンヒーター	500円
★コンテナ（プラスチック製）（指定袋に入らないもの）（2箱まで）	500円	扇風機（ハンディ型を除く）	500円
サーフボード	500円	掃除機（ハンディ型を除く）	500円
サイクリングマシーン	1,500円	ソファー（1人用）	1,500円
座いす（金属を含むもの）	1,000円	ソファー（2人用以上）	2,000円
サイドボード	1,000円	台所用瞬間湯沸かし器（1辺が50cm以上のもの）	500円
座卓（1辺が50cm以上のもの）	500円	★タイプライター	500円
★ざる（直径が50cm以上のもの）（3つまで）	500円	タイヤチェーン（ラバー製を除く）	500円
★三脚（カメラ・ビデオカメラ用）（長さが50cm以上のもの）（2脚まで）	500円	★畳（2枚まで）	800円
三輪車（子ども用を含む）	500円	卓球台	3,000円
室外アンテナ（テレビ用）	500円	ダブル（セミダブル）ベッド	2,300円
自転車	500円	★たらい（50cm以上）（3つまで）	500円





# 出場者・観覧者募集!

NHKと鳥取市では「NHKのど自慢」を実施します。出場および観覧をご希望の方は、次の要領でお申し込みください。

◆日時 **5月3日(日・祝)**

開場/11:00 開演/11:45  
終演予定/13:30

◆場所 とりぎん文化会館 梨花ホール  
(尚徳町101番地5)

◆出演 予選を通過した20組  
＜ゲスト＞ 岩崎宏美、細川たかし (50音順)  
＜司会＞ 小田切千アナウンサー

◆放送予定 平成27年5月3日(日・祝)  
12:15～13:00(生放送)

※放送予定は変更になる場合があります。

### ◆問い合わせ先

- ▶鳥取市企画推進部秘書課広報室  
☎0857-20-3159(土日祝除く8:30～17:15)
- ▶NHK鳥取放送局  
☎0857-29-9200(土日祝除く9:30～18:00)

◆予選会◆

日時 5月2日(土)  
受付/10:30 開会/11:45  
結果発表予定/17:00  
場所 とりぎん文化会館 梨花ホール

◆ゲスト◆



岩崎宏美



細川たかし

## 出場申込 郵便往復はがき(私製を除く)に必要事項をご記入のうえ、お申し込みください。 【締め切り】3月16日(月)必着

※応募多数の場合は、250組を選出のうえ、前日の予選会にご出場いただきます。選出結果は4月15日(水)ごろに発送します。

※中学生以上の方で、原則としてアマチュアの方が対象です。(中学生は予選会・本選どちらも保護者の同伴が必要です。保護者の名前と電話番号も記入してください。)

※中学生・高校生・大学生の方は職業の欄に部活動などもご記入ください。

※応募は1人(組)1通に限ります。

※グループでお申し込みの場合は、全員の名前(ふりがな)と年齢・性別・職業を明記のうえ、代表者がお申し込みください。

※応募後の曲目・出場者の変更はできません。

《往信用表面》	《返信用裏面》	《返信用表面》	《往信用裏面》
<p>52円 (往信)</p> <p>680-8701</p> <p>NHK 鳥取放送局 「のど自慢」 出場係</p>	記入なし	<p>52円 (返信)</p> <p>①郵便番号 ②住所 ③名前</p>	<p>①郵便番号 ②住所 ③名前(ふりがな) ④年齢 ⑤性別 ⑥電話番号 ⑦職業(具体的に) ⑧曲名と歌手名 ⑨選曲理由 ⑩保護者の名前と電話番号(※中学生のみ)</p>

※記入に不備があった場合は無効になりますのでご注意ください。

## 観覧申込 郵便往復はがき(私製を除く)に必要事項をご記入のうえ、お申し込みください。 【締め切り】3月26日(木)必着

※入場無料ですが、入場整理券(1枚で2人入場可)が必要です。

※応募多数の場合は抽選のうえ、当選・落選の結果を4月15日(水)ごろに発送します。

※1歳以上のお子様から入場整理券(1枚で2人入場可)が必要です。

※インターネットオークションなどでの転売を目的としたお申し込みは固くお断りします。売買を目的としたお申し込みであると判明した場合は抽選対象外とさせていただきます。

《往信用表面》	《返信用裏面》	《返信用表面》	《往信用裏面》
<p>52円 (往信)</p> <p>680-8571</p> <p>鳥取市役所 「のど自慢」 観覧係</p>	記入なし	<p>52円 (返信)</p> <p>①郵便番号 ②住所 ③名前</p>	<p>①郵便番号 ②住所 ③名前 ④電話番号</p>

※記入に不備があった場合は無効になりますのでご注意ください。

※ご応募の際にいただいた情報は、抽選結果のご連絡のほか、NHKでは受信料のお願いに使用させていただくことがあります。

# 家庭の日作文コンクール 毎月第3日曜日は「家庭の日」

青少年育成鳥取市民会議では、次代を担う青少年の健全な育成を図るため、昭和57年から毎年、小中学生を対象に、家庭に関する作文コンクールを行っています。平成26年度は、159点の応募がありました(入賞者は2月号24ページに掲載)。その中から、最優秀賞に選ばれた作文を紹介します。 **問い合わせ先** 第二庁舎生涯学習課 ☎0857-20-3363 ☎0857-20-3364



久松小学校3年  
もりもと くらと  
森本 蔵人 さん

## ファミリー登山

「やったあ、すごい。最高にきれいだ。」

歩き始めて七時間。沢やさきの道、石がゴロゴロしているきゆうな山道の林の中をずつと歩いてきました。と中何回も休けいして、おにぎりやキャンデーを食べたりお茶をのんだりしました。

今年の夏山は、家族みんなで北アルプスの蝶ヶ岳にチャレンジです。お父さんとお母さん、妹と弟それぞれにいちやんとおばあちゃん、ぼくの七人です。朝六時十分に上高地河童橋を出発しました。兄弟三人が手をつないだり、お父さんとお母さんと手をつないだりして、横尾までの道を三時間歩きました。ぼくは、この道を通るのが七回目です。

「去年の秋は、サルがいっぱいおったで。」

「お父さん、あそこに見えるのがまぼろしの滝だよ。」

お父さんはビデオを一生けん命とっていました。ひさしぶりのファミリー登山なので、ちよつとうれいし気持ちでした。なぞなぞやしりとりを何回もしました。

横尾で少し長い休けいをしました。「ぼくちゃん、何才ですか。」

「と、となりですわって、おじさんがたずねてきました。弟はびっくりして、「三才です。」

とはずかしそうに答えていました。まわりには弟のような小さい子どもはいませんでした。と中でいねむりしたり、ぐずったりしたら大へんなので、ぼくが負い子をせ負つて歩きました。

「くらとがおつたすかるわ。重たくなるけど少しがんばつてね。」

お母さんが声をかけてくれました。

妹は、一年生です。このところ、前歯がぐらぐらしてとても気にしていました。

「お母さん、前歯がぬけたよ。」

おにぎりを口に入れたとたんに歯がぬけたようです。

「よかったね。写真にとつておこうかな。」

とお母さんがわらつて言いました。ぬけた歯は紙につんでリュックサックに入れました。

横尾からは、林の中をただただ歩きました。おもしろかったのは、「なんちゃって槍見台」です。名前がユニークで「ええつ。」と思いま

した。木の間から遠くに槍ヶ岳の三角がはつきり見えました。槍つていうのは聞いたことがあるけれど、見たのははじめてでした。

「くらとくん見て見て、あれが槍だよ。」

と、おばあちゃんがとく意そうに話しかけてきました。

まだまだ林の中はつづきます。歩いて歩いても空は見えませんが。

「もういやだあ。足がいたい。まだ尾根は見えないの。」

と、妹とおばあちゃんが大きな声をはりあげていました。とてもしんどそうです。

「あともうちよつと、がんばれ。」

とぼくは声をかけました。ぼくも中しんどくなつたけど、三才の弟がしつかり歩いてがんばつていたので、ぼくもがんばりました。

そして、四時間たつたころ、やつと林をぬけることができました。向かいがわに穂高連峰が見えてきました。すごいけしきです。青空の下に高くそびえる山々がつらなつていました。

「すごい。すごく感動した。来てよかったね。」

「おじいちゃんみんなにこのけしきを見せたい。」

と、ぼくはとく意で話しかけていました。

山の上は風がとくも気持ちよかったです。

山小屋が見えると、なんだか急に元気なつて足が速く進みました。妹のリュックサックを持ってあげました。弟の目は今にもむせうになつていました。

山小屋でエヒピラフヤチキンライスを食べました。おじいちゃんのガスコンロが大活

家庭は子どもの人間形成の基盤です。家庭は、子どもに憩いと安らぎを与える場であり、人生に大切な「ものの見方」「考え方」や「行動のしかた」(基本的生活習慣)を身につけさせる場です。

家族の団らんや家族そろっての行事などで体験を通して子どもたちを心豊かにたくましく育てましょう。

善悪の判断や社会のルール、社会生活のマナーやエチケットは、幼児期から家庭でしっかり教え(しつけ)しましょう。

子どものしつけは、親の義務です。

今もあのすばらしいけしきをわすれませんが、

家族みんなですばらしい山のけしきをいっぱい見ました。お父さんは、カメラやビデオを生けん命いつまでもまわっていました。

けんかすることが多い三人だけれど、山に来ると手つだつてあげたり、手をつないであげたりしてなかなかよくできるなと思いました。本当は、いつもなかなかよくしないといけないとはんせいしました。

次朝、ご来光を見るため四時半に起こされました。山の朝はすくさむくて長そでを着ました。それでもさむくて、ぼくはお父さんのジャンパーの中に入りました。まるでカングルーの親子のようです。雲の間から太陽のぼつてきました。まわりの山が赤くそまつてきれいに見えました。遠くにはふじ山が小さく見えました。

雷がびかつと光つていてびっくりしました。

「お父さん、あそこに見えるのがまぼろしの滝だよ。」

お父さんはビデオを一生けん命とってました。ひさしぶりのファミリー登山なので、ちよつとうれいし気持ちでした。なぞなぞやしりとりを何回もしました。

横尾で少し長い休けいをしました。「ぼくちゃん、何才ですか。」

「と、となりですわって、おじさんがたずねてきました。弟はびっくりして、「三才です。」

とはずかしそうに答えていました。まわりには弟のような小さい子どもはいませんでした。と中でいねむりしたり、ぐずったりしたら大へんなので、ぼくが負い子をせ負つて歩きました。

「くらとがおつたすかるわ。重たくなるけど少しがんばつてね。」

お母さんが声をかけてくれました。

妹は、一年生です。このところ、前歯がぐらぐらしてとても気にしていました。

「お母さん、前歯がぬけたよ。」

おにぎりを口に入れたとたんに歯がぬけたようです。

「よかったね。写真にとつておこうかな。」

とお母さんがわらつて言いました。ぬけた歯は紙につんでリュックサックに入れました。

横尾からは、林の中をただただ歩きました。おもしろかったのは、「なんちゃって槍見台」です。名前がユニークで「ええつ。」と思いま



**とっとり知らせたい!**  
 TOTTORI SHIRASETAI!

市民と行政がつながるTV「とっとり知らせたい!」。さまざまな情報をお送りしています。みなさんの知らせたい!情報も待っています。  
**【放送】毎週金・土**

特集の「とれたてグルメ」はふきのとう!「ジオたび」は湖山池!!そのほか「食育らくらくクッキング」「元気です」のコーナーや旬の情報もいっぱい!ぜひご覧くださいね☆  
 みやっち えりっち  
 ~facebookページ「とっとり知らせ隊」にも注目!~

**鳥取市議会 2月定例会**  
 市議会定例会の開会・一般質問の様を終了まで生中継、当日午後6時から122ch(第2放送)で再放送します。  
 静止画文字情報  
**【鳥取市からのお知らせ】**【放送】毎週水・木・金・土  
 いなばぴよんぴよんネット  
 自主制作番組

**農業番組『いなばアグリタイム』**【放送】毎週水・木  
 しいたけの収穫やJA農業塾の話題、栽培情報では水稲の育苗や白ネギの栽培管理などをお知らせします。  
**地域情報番組『とっとりウオーキング』**【放送】毎週日・月  
 卒業・卒園を迎える子どもたちの行事や市内各地域の行事や話題を紹介しします。  
**生活情報番組『ぴよんぴよんワイド』**【放送】毎週火  
 子育てや健康をテーマに、暮らしに役立つ情報や話題をお届けします。  
**手話番組『手話でコミュニケーション』**【放送】毎週日・月  
 ニュースや話題、行事、お知らせを手話や字幕で紹介しします。

**122ch(第2放送)**  
 週替わりでリクエスト番組やイベント番組を再放送。また、テレビでしゃんしゃん体操を毎日放送中!  
 ※ケーブルテレビの「デジアナ変換サービス」は、3月10日(火)正午に終了します(詳しくは28頁参照)。「デジアナ」の表示があるテレビは、チューナーを取り付けるなど対策が必要です。詳しくはご加入のケーブルテレビ局へお問い合わせください。

**情報をお寄せください!**  
 いなばぴよんぴよんネット ☎0857-22-6111  
 ※放送予定は予告なく変更することがあります。  
 番組の放送時間は、ホームページでも紹介しています。  
<http://www.inabapyonpyon.net>



「ウマモナド」を作ろう!

会からの提案もあって、わたいたいな祭の中で「ウマモナドを探せ!」「ウマモナドを作ろう!」といったイベントも開催。これが子どもたちに大人気で、鹿野のまちなかを親子で一緒に楽しむ姿が多く見られました。  
 植木さんは「イベントを通じて、手にとってもらうことで、園の利用者と一緒に育ってきた『ウマモナド』がまさに愛されていけば素敵なことだし、『ウマモナド』1つ1つにも物語があることを感じてほしい」と話してくれました。

**物語の続きは...**  
 今年度、委員会は県の障がい者アート活動支援事業を活用して『ウマモナド』の絵本を作成しました。植木さんは「絵本を保育園や小学校に配って、鹿野のまちに『ウマモナド』があることを知ってほしい。絵本を読み終わっても鹿野のまちで物語が続いているから足を運んでもらいたい」と今後の『ウマモナド』のストーリーを語ってくれました。野崎さんは「地方創生

と云われているけど、『ウマモナド』がその1つになりえるものだし、たくさん障がいのあるアーティストはいろいろな作品をみんなに見ていただけの機会が作れたらいいですね」と頭の中には今後の活動がたくさんあるようです。  
 鹿野のまちのあちこちにひっそりという『ウマモナド』。1つずつ違う表情を眺めていると心が癒されます。みなさんも『ウマモナド』を探しに鹿野のまちに出かけてみてください。

**ウマモナドフェスティバル2015**  
**とき** 3月14日(土) 14:00~16:00  
**ところ** 鹿野往来交流館「童里夢」(鹿野町鹿野1353)  
**内容**  
 ☆ウマモナドde塗り絵!イラストコンテスト表彰式  
 ☆モナドセレクション金賞認定式  
 ☆ウマモナド絵本披露・読み聞かせ会  
**問** ウマモナド委員会  
 ☎090-4651-0003(担当:植木携帯)



**ウマモナド誕生!**  
 みなさんはこの素朴で愛嬌のある人形をご存知ですか?  
 丸い団子が2つ重なった雪だるまのようなもの、丸い目と口だけ描いたような人形。これは鹿野城下町の家軒下や花壇にさりげなく置かれていた『ウマモナド』です。  
 この『ウマモナド』をまちにおこしに役立てようと、昨年、野崎康孝さん、鹿野かちみ園職員の植木陽児さん、いんし



ゆう鹿野まちづくり協議会の佐々木千代子さんなど有志が集まり、ウマモナド委員会を立ち上げました。  
 『ウマモナド』が生まれたのは今から14年前の2001年。かちみ園の利用者、馬田六男さんが陶芸活動の中で小さな粘土の団子を作っていたところ、当時、園の職員だった野崎さんが「団子を上に乗せてみようか」と声をかけ、さらに「それに目や口をつけよう」と言って3つの○をつけたところ、かわいらしい『ウマモナド』

ができたので、今では、かちみ園利用者数人が制作しています。  
 『ウマモナド』は、生みの親である馬田さんの名前の『ウマ』と、ドイツの哲学者ライプニッツの単子論(※)の単子を意味する『モナド』を組み合わせたもので、かちみ園の職員が考えました。野崎さんは「最初は言いにくくて覚えにくいけど、何かいい名前。馬田さんのアート活動の基になればと思います。」  
 (※)ライプニッツは、この世界は「単子(モナド)」の集合によって形成されていると考えました。

**少しずつまちに浸透**  
 『ウマモナド』ができた当初は「地域の人に知ってもらうため、鹿野で毎年開催されるわたいたいな祭の時に置かせてもらえないかと、一軒一軒回ってお願ひした」と野崎さん。「面白いですね」と言ってくれる人もいれば、困った顔をされた人もいたそうです。それでも、受け入れてくれる人はたくさんいて、鹿野のまちのあちこちに置かせてもらうようになりました。  
 徐々に鹿野のまちに『ウマモナド』が自然と溶け込み、数年前からはまちづくり協議

**鹿野発! 妖精の物語**  
**ウマモナド委員会**



委員長 野崎康孝さん  
 佐々木千代子さん 植木陽児さん



▲▼「ウマモナド」を探せ!





憧れの晴れ姿に身を包む

永楽温泉町／2月11日(水・祝)
鳥取のドレスショップ4店の衣装を無料で試着できる「衣装サミット」が、ホテルモナーク鳥取で行われました。この日は250人を越えるお客さんでにぎわい、白ドレス・カロードレス・和装と、お好みの衣装に身を包み、記念の一枚を撮影。家族や友人、恋人同士で、笑顔いっぱいひとときを過ごしていました。「ドレスがたくさんあり、見るのが楽しかった」「挙式のイメージがつかめた」など、イベントは大好評でした。



わくわく旧正月大会

気高町宝木／2月9日(月)
昔ながらのもちつき体験と、旧暦を知ってもらおうことを目的に宝木地区公民館で「わくわく旧正月大会」が行われました。大会には、地域の小中学生をはじめ29人が参加し、もちつき体験のほか、けん玉や羽子板に絵付けを行うなど、伝承玩具で遊びました。初めて餅つき体験をした参加者は「杵が重くて持ち上げられなかったが、つき方やこねるコツをつかんで楽しかった」とうれしそうに話していました。



みんなに「福」が来ますように

河原町谷一木／2月1日(日)
節分豆まき行事が河原町で行われました。これは、昔ながらの年中行事を多くの人に体験してもらおうと、河原城風土資産研究会が初めて開催したイベントです。はじめに河原町小河内の神楽獅子舞で邪気を払い、民俗行事を語る会の谷会長から節分のお話を聞いた後、河原第一小学校5年生の年男・年女の子どもたちが登場！無病息災を願いながら元気いっぱいに豆をまいて、訪れたみなさんへ福をもたらしました。



郷土料理とジビエ料理

青谷町青谷／1月22日(木)
青谷地区保健センターで、食文化研究家の鍛冶木いつ子さんを講師に、鳥取ジゲの郷土料理である大きな油揚げの田舎飯「いただき」や「羅漢和え」「ふわふわ団子汁」、ジビエ工房弥生の里から提供されたイノシシ肉を醤油・酒・すりおろした梨などの特製のたれに付け込んで焼いた「即席ロースト」など計8品を作りました。参加者は、ジゲの産物に感謝しながら、昔ながらの生活の知恵が詰まった郷土料理をいただきました。



アニソンでレッシュ・ダンス

掛出町／2月11日(水・祝)
大好きなアニメソングで歌って踊る『トットリアニソン☆ダンス×3』が市民会館で行われました。昨年に引き続き2回目の開催となった今回は、市内外から13組が出場。出演者はアニメのコスプレや手作りの衣装を身につけ、日ごろから練習しているフォーメーションやステップなどを披露しました。家族連れやアニメファンで会場は埋まり、大きな手拍子や熱い声援が送られるなど大いに盛り上がっていました。



「砂丘のさしみ」出荷中

福部町湯山／2月12日(木)
12月～3月まで福部町湯山の作業場では、ヘルシー香味野菜で砂丘のさしみとしてお馴染みの「エシヤロット」の出荷作業が行われています。手作業のため出荷までに手間がかかりますが、「今年の冬は雪が少なく、作業が進みありがたいです」とのこと。生産者のみなさんは新鮮なエシヤロットを出荷するため、作業に追われています。酢味噌やマヨネーズをつけて新鮮な野菜としていただく健康にも良いそうです。



新本庁舎の建設基本計画のとりまとめを進めています！

鳥取市新庁舎建設推進本部の設置
平成27年2月2日、庁内組織である推進本部を開催し、新庁舎建設委員会や市民ワークショップの設置など事業推進の体制や今後のスケジュールなどについて議論しました。
その中で、「推進本部を設置して、全庁一丸となってしっかりと取り組む」「合併特例債活用期限(平成32年3月末)を踏まえ進める」「鳥取市は平成30年4月の中核市移行をめざしており、保健所の設置についても調整する」ことを確認し、これらを踏まえ速やかに、新本庁舎建設の具体的な計画内容のとりまとめを進めていくこととしました。

本庁舎庁舎整備局 0857-203012 0857-203029 choshaseibi@city.tottori.lg.jp

鳥取市新庁舎建設委員会の設置

平成27年2月11日、新本庁舎建設の基本計画の策定や設計者の選定などについて、専門的な立場から意見をいただく、「鳥取市新庁舎建設委員会」の第1回会議を開催しました。

委員会は、学識経験者や行政関係者など8人で構成され、委員長に松原雄平・鳥取大学工学研究科教授(防災計画)、副委員長に遠藤由美子・鳥取環

ご意見をお寄せください！

庁舎は、鳥取市の将来の発展を支える市民共有の資産です。よりよい庁舎整備を進めるため、ぜひともご意見をお寄せください。
また、出前型の意見交換会を行っています。町内会、団体、サークル、グループなど、ご希望に応じて伺います。詳しくは担当までご連絡ください。

境大学環境学部准教授(建築環境)がそれぞれ選任されました。
会議では、これまでの経過や市民から寄せられる意見やアイデアを確認するとともに、スケジュールや基本計画のまとめ方などについて意見が交わされ、今後、防災や市民サービス、まちづくりなど具体的な検討項目( )とに議論を深めていくこととしました。
※会議の開催状況は、市公式ウェブサイトでご覧いただくことができます。



第1回鳥取市新庁舎建設委員会



**緊急** 火災 ☎119  
救急 ☎119  
事件・事故 ☎110

※当月分と、翌月の7日までの情報を掲載しています。  
※やむを得ず当番を変更する場合がありますので、当日の新聞などでご確認ください。

**病院**  
3月

**夜間・休日急患診療所**

病気やケガにより夜間・休日に診察が必要な場合は、**まず急患診療所で受診してください。**  
とき 月～土曜日 19:00～22:00  
日曜・祝休日 9:00～17:00  
日曜・祝休日 19:00～22:00  
ところ 急患診療所（富安一丁目東部医師会館前）  
診療科 内科、小児科  
問 東部医師会 急患診療所 ☎0857-22-2782（診療時間内のみ）

**休日急患歯科診療所**

とき 日曜・祝休日 10:00～16:00  
ところ 東部歯科医師会（富安二丁目 歯科技工専門学校内）☎0857-23-3197  
※救急医療は、夜間や休日などに急病やケガですぐ治療が必要な患者さんのために整備されています。あくまで緊急事態に備えるもので、限られた医療スタッフで運営されています。なるべく医療機関の通常の診療時間内に受診しましょう。

**休日当番薬局・休日救急当番病院**

※休日救急当番病院は、入院治療を要するような重い病気やケガの患者を受け入れるための当番病院です。  
※ひまわり薬局は8:30～17:00、いなば調剤薬局的場店は8:30～17:30です。

3月	休日当番薬局 (9:00～17:00)	休日救急当番病院 (8:30～翌8:30)
1日(日)	常田薬局 西町二丁目102-1 ☎0857-22-4792 鳥取県薬剤師会休日夜間薬局 富安一丁目58-1 ☎0857-50-1583	赤十字病院 ☎0857-24-8111
8日(日)	たんぼぼ薬局 西町一丁目211 ☎0857-37-1920 鳥取県薬剤師会休日夜間薬局 富安一丁目58-1 ☎0857-50-1583	市立病院 ☎0857-37-1522
14日(土)		中央病院 ☎0857-26-2271
15日(日)	ひまわり薬局 末広温泉町574 ☎0857-21-9691 常田薬局 西町二丁目102-1 ☎0857-22-4792 鳥取県薬剤師会休日夜間薬局 富安一丁目58-1 ☎0857-50-1583	生協病院 ☎0857-24-7251
21日(祝)	いなば調剤薬局的場店 的場二丁目71 ☎0857-51-7667 よつば薬局 里仁53-7 ☎0857-30-3300 鳥取県薬剤師会休日夜間薬局 富安一丁目58-1 ☎0857-50-1583	市立病院 ☎0857-37-1522
22日(日)	たんぼぼ薬局 西町一丁目211 ☎0857-37-1920 鳥取県薬剤師会休日夜間薬局 富安一丁目58-1 ☎0857-50-1583	赤十字病院 ☎0857-24-8111
29日(日)	常田薬局 西町二丁目102-1 ☎0857-22-4792 鳥取県薬剤師会休日夜間薬局 富安一丁目58-1 ☎0857-50-1583	中央病院 ☎0857-26-2271
4月5日(日)	鳥取県薬剤師会休日夜間薬局 富安一丁目58-1 ☎0857-50-1583	赤十字病院 ☎0857-24-8111

**3月は『自殺対策強化月間』です**

自死の背景には、うつ病などの精神疾患が関連することが多いと言われています。不眠は、うつ病が発症する前にみられることが多い症状です。

**▶あなたの睡眠をチェックしてみましょう!**

- なかなか寝つけない
  - 途中何度でも、目が覚めてしまう
  - また、再び眠るのに時間がかかる
  - ぐっすり寝た気がしない
  - 日中、眠気が強くて、我慢できない
- 悩みを抱えている人も、周りで気付いた人も、下記相談窓口をご利用ください。

鳥取市こころの相談窓口 ※いずれも保健師が対応  
中央保健センター ☎0857-20-3194  
障がい福祉課 ☎0857-20-3474  
各総合支所市民福祉課

社会福祉法人 鳥取いのちの電話  
いのちの電話(毎日12:00～21:00) ☎0857-21-4343  
自殺予防いのちの電話(毎月10日8:00～翌日8:00) ☎0120-738-556(通話料無料)



**国保特定保健指導をぜひご利用ください!**

生活習慣の改善の必要性の高い人へ「特定保健指導のお知らせ」を随時お届けしています。

- ★特定保健指導とは……  
高血圧や高血糖などを引き起こす原因となる「内臓脂肪」を減らすことにより、これからも健康を維持して過ごしていただくためのサービスです。
- ★特定保健指導のメリット  
●生活習慣病の重症化予防になります!  
●一人一人にぴったりのメタボ解消法を一緒に考えます!  
●利用料金は無料です!

★特定保健指導の利用方法は?  
①鳥取市主催の教室や個別相談で受ける  
②医療機関などの実施機関で受ける  
※①②以外にもご希望の方法に応じられる場合がありますので、お気軽にご相談ください。

利用期限: 6月30日まで  
問 保健医療福祉連携課 総合健診係 ☎0857-20-0320 ☎0857-20-3915



**4月の鳥取地域の健診・予防接種など**

※3月分は2月号に掲載しています。

**乳幼児健康診査**

受付 [さざんか] 12:50～14:00 [鳥取東] 12:40～13:20

区分	対象児	とき	
		さざんか会館	東健康福祉センター
6カ月児	H26年9月生	7日(火)～9日(木)	7日(火)
1歳6カ月児	H25年9月生	14日(火)～16日(木)	17日(金)
3歳児	H24年3月生	21日(火)～23日(木)	24日(金)
2歳児歯科 および フッ素塗布	H25年3月生	2日(木) 12:45～14:00受付	10日(金) 13:00～14:00受付
離乳食 講習会 ※事前にお 申し込み ください。	5～6カ月児	10日(金) 13:30～	
	9～12カ月児	24日(金) 13:30～	

※東中学校区、桜ヶ丘中学校区のお子さんの乳幼児健康診査は東健康福祉センター（国府町総合支所内）で行っています。  
※健診の受付は、来られた順番に行います。

**BCG接種**

対象児 下記および生後12カ月未満で未接種の乳児  
受付 13:00～14:00  
ところ さざんか会館

とき(4月)	対象児
3日(金)	H26年10月 1日～15日生
17日(金)	H26年10月16日～31日生

※生後12カ月までに接種できない場合は、中央保健センターにご相談ください。

さざんか会館の駐車場が満車の場合は、駅南庁舎駐車場(3時間まで無料)をご利用ください。どちらの駐車場も駐車券が発行されますので、受付で提示してください。



中央保健センター (さざんか会館4階)  
予防接種  
☎0857-20-3191  
☎0857-20-3199  
乳幼児健康診査など  
☎0857-20-3196  
☎0857-20-3199  
保健医療福祉連携課 (さざんか会館3階)  
がん検診など  
☎0857-20-0320  
☎0857-20-3915

国府町総合支所市民福祉課  
☎0857-39-0557  
☎0857-27-3064  
鳥取東健康福祉センター  
☎0857-25-5008  
☎0857-25-5023

福部町総合支所市民福祉課  
☎0857-75-2812  
☎0857-74-3714  
河原町総合支所市民福祉課  
☎0858-76-3113  
☎0858-85-0672

用瀬町総合支所市民福祉課  
☎0858-87-3781  
☎0858-87-2270  
佐治町総合支所市民福祉課  
☎0858-88-0212  
☎0858-89-1552

気高町総合支所市民福祉課  
☎0857-82-3159  
☎0857-82-1067  
鹿野町総合支所市民福祉課  
☎0857-84-2013  
☎0857-84-2598

青谷町総合支所市民福祉課  
☎0857-85-0012  
☎0857-85-1049  
中央地域包括支援センター (駅南庁舎内)  
☎0857-20-3456  
☎0857-20-3404

こやま地域包括支援センター (学習・交流センター2階)  
☎0857-32-2727  
☎0857-31-3270  
南地域包括支援センター (用瀬地区保健センター内)  
☎0858-76-2351  
☎0858-76-2352

西地域包括支援センター (気高地区保健センター内)  
☎0857-82-6571  
☎0857-82-6572

**風しん予防接種費用の助成**

鳥取市では、妊婦さんと生まれてくる赤ちゃんを守るため、次のとおり風しん予防接種の費用を助成しています。**申請受付期間の終了時期が迫っておりますので、ご注意ください。**

【対象者】  
鳥取市に住民登録があり、次の①または②に該当する人

①妊娠を予定または希望している満19歳以上50歳未満\*1の女性風しん抗体価検査の結果、抗体価が低い人\*2

\*1 年齢基準日を平成27年3月31日とし、昭和40年4月2日から平成8年4月1日の間に生まれた人が対象

\*2 HI法による検査結果が16倍以下またはEIA法による検査結果が8.0以下も

【受付窓口】 中央保健センター・東健康福祉センター（国府支所内）・各総合支所  
いずれも平日8:30～17:15

しくは国際単位30IU/ml以下の人  
②妊娠している女性の夫

【助成内容】  
麻しん風しん混合ワクチンまたは風しんワクチンの接種にかかる費用全額(1人1回)

【助成対象となる接種期間】  
平成26年4月1日から平成27年3月31日までに実施されたもの

【助成申請受付期間】  
平成26年4月1日から平成27年4月7日まで

【申請方法】  
領収書、印鑑、通帳の写しなど振込先口座番号と口座名義人がわかるもの、風しん抗体価検査の結果(女性のみ)をお持ちのうえ、受付窓口へお越しください。

**健康講演会・講習会のご案内**

**第19回 市民医療講演会**

とき 3月14日(土) 10:00～11:30  
ところ さざんか会館5階 大会議室  
講演 「緑内障の診療について」 細川満人 (鳥取市立病院 眼科)  
「知って得する薬の話」 田中康崇 (鳥取市立病院 薬剤師)

参加費 無料  
問 市立病院地域医療総合支援センター 地域連携室  
☎0857-37-1522 ☎0857-37-1553

**東部地域がん医療フォーラム**

とき 3月14日(土) 13:30～16:20  
ところ さざんか会館5階 大会議室  
テーマ 「緩和ケア」って何だろう?

第1部: 事例発表  
鳥取県立中央病院、鳥取市立病院、鳥取赤十字病院、鳥取生協病院における「緩和ケア」の取り組みについて

第2部: 特別講演  
「がん患者のスピリチュアルケア\*～緩和ケアの核心」  
講師: 村田久行さん(京都ノートルダム女子大学大学院人間文化研究科 特任教授)

\*スピリチュアルケア: 人生のさまざまな場面・状況で生じる心の痛みを和らげるケア

参加費 無料・申込不要 定員 200人程度  
主催 地域がん診療連携拠点病院 (市立病院、中央病院)

問 市立病院がん総合支援センター  
☎0857-37-1522 ☎0857-37-1553



## 個人住宅の小規模リフォームの助成希望者募集！

平成27年度に限り  
延長しました！

☎ 本庁舎建築住宅課 ☎ 0857-20-3291 ☎ 0857-20-3059

- 対象者** ・市内在住で、住民登録をしている人  
・市税などを滞納していない人  
※以前にこの助成を受けられた人は応募できません
- 対象住宅** 市内に自ら所有し、現に居住している住宅  
(店舗兼用住宅は住居部分)
- 対象条件** ・住宅の機能向上や居住環境向上のための  
修繕、模様替え、増改築などの工事  
・市内に本社を有する施工業者(個人事業  
者可)を利用すること  
・助成金の交付決定後に着手し、平成28  
年3月31日までに工事が完了するもの  
・工事費が20万円以上(消費税含む)のもの  
・住宅改修に関する市の他制度による助成  
を受けないもの
- 交付金額** 工事費の10%で上限20万円(ただし、満  
18歳未満の子ども、障がい者、または満  
65歳以上の高齢者が同居する世帯は上限  
30万円)
- 交付総額** 6,000万円
- 交付件数** 交付総額以内で概ね300件程度(応募件数  
多数の場合は抽選)
- 募集期間** 3月16日(月)～4月15日(水)  
当日消印有効
- 応募方法** 「往復はがき」に必要事項をご記入のうえ、  
お申込みください。
- その他** ・当選者に助成申請などの各種様式一式を  
送付します。  
・詳しくは、建築住宅課まで直接お問い合わせ  
いただくか、本市公式ホームページ  
をご覧ください。

### 記載要領

**【表面】**(左半分のみ。右半分は無記入)  
〒680-8571 鳥取市尚徳町116番地  
鳥取市都市整備部建築住宅課 行

### 【裏面】

- ▷左半分：応募者の郵便番号、住所、氏名  
▷右半分：鳥取市住宅小規模リフォーム助成希望届
- 住所 ②氏名(フリガナ)
  - 電話番号(携帯可)
  - 住宅所有者名  
※応募者と所有者は同じであること
  - リフォーム工事の概要 ※簡潔に記入のこと
  - 施工業者名 ※市内に本社がある業者に限定
  - 概算見積額 ※対象は消費税込20万円以上
  - 18歳未満の子ども、障がい者、65歳以上の  
高齢者の有無  
※記入例：「子ども 有、高齢者 有」
  - 助成金見込み金額  
※概算見積額×10%、上限は20万円、⑧  
が「有」の場合は上限30万円、1,000円  
未満切捨て
  - 予定工事日程  
※記入例：「平成27年7月着工～9月完成」  
着工済みは対象外

#### 往復はがき(表面)

52円 (往信)	上記【表面】 を記載	記入なし
-------------	---------------	------

#### 往復はがき(裏面)

52円 (返信)	上記【裏面】 (左半分) を記載	上記【裏面】 (右半分) を記載
-------------	------------------------	------------------------



鳥取市商店街振興組合連合会  
鳥取市プレミアム付き地域振興券  
「ふくちゃん券」予約受付中！

約500店舗  
参加予定！

☎ 鳥取市商店街振興組合連合会 ☎ 0857-22-8222 ☎ 0857-29-3185 ☎ http://www.fukuchanken.com/

### 商品券の内容

- 額面  
販売価格：1冊10,000円  
(内訳：1,000円券9枚、500円券6枚の計12,000円分)
- 有効(使用可能)期間  
3月20日(金)～9月19日(土)  
※期限を過ぎると使用できなくなります

### 商品券が使えるお店

商品券が使えるお店にはポスターを掲示します。また、新聞折込チラシ、専用ホームページなどでお知らせします。

### 購入条件

- 鳥取市に住所を有する18歳以上の人
- 1人あたり5冊(50,000円)、1世帯(同一住所)あたり3人まで。

### 購入方法

- 予約申込  
次のいずれかの方法でお申し込みください。
- 市内の各商店街店舗(10店舗)、または各商工会事務所に備え付けの専用はがきに必要事項を記入し、専用応募箱、または郵便ポストに投函する。
  - ファクシミリに必要事項を記載し、鳥取市商店街振興組合連合会事務局まで送信する。
  - 専用ホームページの申込フォームで必要事項を入力する。
- 引換  
鳥取市商店街振興組合連合会事務局から送付する引換券(はがき)を持参のうえ、指定の引換所で代金を添えて購入してください。なお、引換時に本人を証明するもの(運転免許証、健康保険証など)が必要です。
- 引換期間：3月20日(金)～5月20日(水)

## 高齢者向けバス定期券の割引販売について

☎ 駅南庁舎高齢社会課  
☎ 0857-20-3453 ☎ 0857-20-3404

**内容** 乗り放題の高齢者向け定期券(因幡・架け橋・シルバー悠遊・グラント70)を市内在住の人が購入するときに3割引きで販売  
※対象年齢は定期券の種類により異なります。詳しくは問い合わせ先まで。

**販売場所** 鳥取駅バスターミナル  
**割引率** 定価の3割引き  
**必要なもの** 申請書(バスターミナル窓口へ設置)、住所・氏名・年齢の確認できる公的機関発行の証明(住基カード、運転免許証など)、顔写真(縦3センチ×横2センチ)

## 祝日のごみ収集(鳥取地域)

☎ 本庁舎生活環境課 ☎ 0857-20-3217 ☎ 0857-20-3045

祝日のごみ収集日にあたる地域は、日程が変更になります。

月日	可燃ごみ	古紙類	ペットボトル	プラスチック	食品トレイ 資源ごみ 小型破碎ごみ
3月21日(土) (春分の日)	該当地区は 収集します				該当地区はありません

※朝8時までに必ずごみを出してください。  
※新市域については総合支所だよりをご覧ください。各総合支所市民福祉課(☎14ページ)までお問い合わせください。

### 乾電池・蛍光灯の収集

4月

他のごみと区別し、それぞれ別の透明または半透明な袋などに入れ、4月1日(水)～7日(火)の小型破碎ごみの収集日(鳥取地域)にごみステーションに出してください。蛍光灯は購入時のケースに入れるなど、壊れないようにしてください。

### 引っ越しごみなど、一時多量ごみの処分について

引っ越しに伴う多量ごみを一度にごみステーションに出されず、ごみステーションの管理やごみ収集などに支障をきたします。引っ越しごみなどの多量ごみを一度に出される場合には、本市一般廃棄物収集運搬業許可業者に収集を依頼(有料)していただくか、もしくは直接、処理施設に搬入してください。(処理施設につきましては、市報および総合支所だより付録の「平成27年度ごみの収集計画表」に記載していますので、ご確認ください。)

また、やむを得ず、ごみステーションに引っ越しごみなどの多量ごみを出される場合には、2～3袋ずつ、何度かの収集日に分けて出してください。

なお、本市ごみステーションの収集は、家庭ごみを対象としています。事業活動に伴う事業ごみは、ごみステーションに出さないでください。事業ごみは本市一般廃棄物収集運搬業許可業者に収集を依頼(有料)していただきますようお願いいたします。

レジ袋の削減にご協力を。お買い物は「マイバッグ」で！

## 後期高齢者医療保険料 仮徴収のお知らせ

☎ 駅南庁舎保険年金課  
☎ 0857-20-3487 ☎ 0857-20-3407

後期高齢者医療保険料を年金天引き(特別徴収)する人の仮徴収が、4月から始まります。  
特別徴収は、年金支払月である偶数月ごとに年6回で納付していただきますが、保険料は前年所得をもとに計算するため、前年所得が確定する7月にならないと年間保険料を決定できません。そのため、今年2月の年金天引き額と同額を、4月・6月および8月の支給年金から徴収させていただきます。これを仮徴収といいます。  
また、新たに被保険者となった人(75歳到達や転入など)の仮徴収の開始時期は、資格取得時期によって次のとおりとなり、それまでの間は送付する納付書で支払っていただくことになります。なお、仮徴収額は平成25年分所得をもとに計算します。

75歳到達日・転入日など	仮徴収(特別徴収)開始時期
平成26年6月1日～10月2日	平成27年4月
平成26年10月3日～12月2日	平成27年6月
平成26年12月3日～平成27年2月2日	平成27年8月
平成27年2月3日～5月31日	平成27年10月

- (注1) 保険料が年金天引きとなる人は、老齢・障害・遺族年金などが年額18万円(月額15,000円)以上で、介護保険料が年金天引きされており、後期高齢者医療保険料と介護保険料の合計額が年金額の2分の1以下の人です。
- (注2) 納付方法を口座振替へ変更することも可能です。なお、国民健康保険料を口座振替にしていた人であっても、後期高齢者医療保険料の口座振替手続きが新たに必要になります。
- (注3) 新たに仮徴収される被保険者のみなさんの仮徴収額通知は、開始時期に応じて次のとおりになります。
- 平成27年4月開始の人 3月下旬
  - 平成27年6月開始の人 5月中旬
  - 平成27年8月開始の人 7月中旬

## 金婚・ダイヤモンド婚記念祝賀式典

☎ 駅南庁舎高齢社会課  
☎ 0857-20-3451 ☎ 0857-20-3404  
各総合支所市民福祉課(☎14ページ)

本市にお住まいで次に該当するご夫婦が対象です。

- 金婚 結婚50周年を迎える(昭和40年中に結婚)
- ダイヤモンド婚 結婚60周年を迎える(昭和30年中に結婚)

**申込方法** 各地区社会福祉協議会を通じてお申し込みください。

居住地域	とき	ところ
鳥取・国府・福部地域	5月28日(木) 10:00～	鳥取市民会館
河原・用瀬・佐治地域	5月29日(金) 10:00～	河原町中央公民館
気高・鹿野・青谷地域	5月29日(金) 14:00～	青谷町農林漁業者 トレーニングセンター



# 鳥取マラソン2015

山陰海岸ジオパークへようこそ！  
駆け抜けろ！砂丘から因幡万葉の里へ！

2015年3月15日(日) 午前9時 鳥取砂丘 スタート  
午後3時 競技終了

「鳥取マラソン」を2015年3月15日(日)に開催します。  
鳥取砂丘をスタートし、市街地経由でコカ・コーラウエ  
スポーツパーク陸上競技場を目指すコースで行い、県  
内外、国外から集う3,400人のランナーが出場します。  
皆さまのご協力と、沿道でのご声援をよろしく願いま  
します。

## 交通規制のおしらせ ならびにご協力をお願い

大会開催に伴い、コース及びコース周辺において交通規制を実施いたします。ご迷惑をおかけいたしますが、ご理解とご協力をお願い致します。当日は路線バスの運休や遅延、宅急便などの遅配などが予想されます。

### ドライバーの皆さまのご理解ご協力を お願いいたします。

- マラソンコースでの駐・停車をご遠慮ください。
- 選手の走行中は道路の横断ができません。
- 交通規制・迂回については現場警察官・警備員の指示に従ってください。



**FINISH**  
フィニッシュ  
コカ・コーラウエ  
スポーツパーク陸上競技場

皆さまのご協力と  
ご声援を、よろしく  
お願いします!!

主催：鳥取県、鳥取市、鳥取陸上競技協会、新日本海新聞社

●大会に関するお問い合わせ先  
日本海新聞 事業課内「鳥取マラソン実行委員会」事務局  
〒680-8688 鳥取県鳥取市富安2丁目137 月～土/10:00～18:00 ※日・祝日を除く

TEL.0857-21-2885

## 4月12日(日)は鳥取県知事選挙および県議会議員選挙の投票日です

問 選挙管理委員会 ☎ 0857-20-3386 ☎ 0857-20-3051

### ◆鳥取市で投票できる人

平成27年1月2日以前に転入届をした人(選挙人名簿登録者)が投票できます。

#### 【鳥取県外に転出した人】

4月11日までに本市から鳥取県外の市町村に転出した人は投票できません。

#### 【鳥取県内に転出した人】

鳥取県内の他の市町村に転出し、1月3日以降に転出先の市町村に転入届を出した人は、本市で投票できます。ただし、市町村長発行の「引き続き鳥取県の区域内に住所を有する旨の証明書」が必要となります。詳しくは本市ホームページをご覧ください。

### 投票所入場券は4月4日(土)までに ハガキで郵送する予定です

入場券は県議会議員選挙に合わせて郵送します。県知事選挙の期日前投票開始時には入場券を発送していませんが、入場券がなくても選挙人名簿に登録されている人は投票できます。

### ◆投票日・時間

平成27年4月12日(日) 7:00～20:00  
ただし、一部の投票所では閉鎖時刻が繰り上げられます。

### ◆施設などでの不在者投票

不在者投票の指定を受けている病院・老人ホームなどに入院・入所している人は、その施設で不在者投票をすることができます。詳しくはそれぞれの施設にお問い合わせください。

### ◆投票日に都合が悪い場合は、期日前投票を

〈期日前投票期間〉 県知事選挙 3月27日(金)～4月11日(土)  
県議会議員選挙 4月4日(土)～4月11日(土)

#### 〈期日前投票ができる場所と期間〉

場 所	期 間	時 間	備 考
鳥取市福祉文化会館	3月27日(金)	8:30～20:00	3/27～4/3は県知事選挙のみ
	4月11日(土)		
各総合支所	4月4日(土)	10:00～20:00 (最終日は19:00まで)	用瀬地域は用瀬地区保健センター
イオンモール鳥取北	4月11日(土)		投票所設置場所は2階インフォメーション前

※3月27日(金)～4月3日(金)までは県知事選挙だけで、投票所は鳥取市福祉文化会館のみに設けます。

## 東部広域行政管理組合事務局からのお知らせ

問 東部広域行政管理組合事務局 生活環境課 ☎ 0857-26-0532 ☎ 0857-29-2759

### 環境クリーンセンターの不燃物処理手数料の改定

平成27年4月1日から環境クリーンセンターへ不燃物を持ち込んだ際の処理手数料が、次のとおり改定となりますのでお知らせします。

**不燃物持ち込み重量10kgにつき、370円**

### ◆市外での不在者投票

当日および期日前投票期間に市外に滞在して投票に行けない人は、鳥取市選挙管理委員会に対して請求すれば、滞在地で不在者投票をすることができます。詳しくは本市ホームページをご覧ください。お問い合わせください。  
※手続きに時間がかかります。告示前でも結構ですので、早めに請求をしてください。

### ◆郵便による自宅からの不在者投票

郵便等投票証明書の交付を受けた人は、4月8日(水)までに鳥取市選挙管理委員会に対して請求すれば、郵便により不在者投票をすることができます。詳しくは本市ホームページをご覧ください。

### ◆代理投票・点字投票ができます

投票所で係員に申し出てください。  
※家族の方などが代理で記載することはできません。

### ◆選挙公報

県知事選挙・県議会選挙を合わせて4月10日(金)までに全戸配布する予定です。  
早めにご覧になりたい人は、以下の配置場所にお越しください。

※知事選挙は3月31日(火)、県議会選挙は4月7日(火)に配置予定

- 市役所本庁舎
- 駅南庁舎
- 各総合支所
- 用瀬地区保健センター
- 福祉文化会館3階





凡例 時=日時 所=場所 容=内容 対=対象 条=条件 員=定員 数=数量 額=支給・助成額など 料=料金  
募=募集期間・方法 受=受付 持=持参するもの 問=問い合わせ先

# 情報ひろば 3月

福祉社

## 家族介護用品購入費の助成

おむつ代などの購入費の一部を助成  
対▽対象要件：要介護認定4または5と認定された人を介護している家族が同居し、かつ、要介護者と同居の家族が市民税非課税世帯であること(施設入所、入院中は対象外)▽対象商品：紙おむつ、尿取りパット、使い捨て手袋、清拭剤、ドライシャンプー、防水シート、消臭剤 額▽助成額：年間1人あたり7万5000円まで▽助成方法：年度を3期に分け、1期あたり2万5000円のクーポン券を交付  
・第1期：4月1日～7月31日  
・第2期：8月1日～11月30日  
・第3期：12月1日～3月31日  
※年度に1回事前申請が必要です。  
※期ごとに対象者の確認を行い、その期間分のクーポン券を交付します。  
問 駅南庁舎高齢社会課  
☎ 0857-20-34453

各総合支所市民福祉課(14ページ)  
☎ 0857-20-3404  
認知症のひとと家族の集い  
～毎月第2金曜日開催～  
時 3月13日(金) 10:00～12:00  
所 ささなか会館(富安二丁目)  
容 本人や家族が認知症の問題や介護の悩みなどの情報交換をしながら交流をする場 料 無料  
問 鳥取中央地域包括支援センター  
☎ 0857-20-3456  
☎ 0857-20-3404  
認知症に関する相談は次の各センターでも受けています。  
問 認知症コールセンター  
毎週月～金 10:00～18:00  
☎ 0859-37-6611  
問 認知症疾患医療センター(渡辺病院)  
☎ 0857-39-1151

## 緑の募金にご協力を

3月25日～5月31日の期間、「緑の募金」運動が行われます。集められた募金は、森林整備や地域・学校・公共施設などの身近な緑を豊かにするために利用されます。なお、寄付をした団体が緑化事業を行う場合、各団体の募金額の65%を上限に補助金を交付します。  
問 第二庁舎林務水産課  
☎ 0857-20-3235  
☎ 0857-20-3047

## お知らせ

### 平成26年度「コミュニティ助成事業」

〔伝統芸能備品の整備〕

金沢地区で地域の伝統芸能の継承や地域活動の促進を図るため、用具や衣装を新調しています。  
整備内容：麒麟獅子頭、獅子舞蚊帳、舞方衣装など  
※これは、(財)自治総合センターによる宝くじの社会貢献広報事業として、宝くじの助成金で整備したものです。  
問 本庁舎文化芸術推進課  
☎ 0857-20-3226  
☎ 0857-20-3040



### 生涯学習課からのお知らせ

「ふるさとの映像を見る会」

3月19日(木) 10:00～11:00、14:00～15:00(午前・午後とも内容同じ)  
所 鳥取市文化センター3階 視聴覚ラウンジ  
対 上映予定：「ふるさと」の一年(昭和59年編)(昭和59年制作)  
料 無料 事前申込み不要  
〔冬季生涯学習講座開催〕  
時 3月17日(火) 14:00～15:30  
所 鳥取市文化センター2階大会議室(吉方温泉三丁目) 容 寒くて外に出づらい冬こそ学習のチャンスです。鳥取市民大学と尚徳大学の合同講座と

## 募集

### 救急救命講習会

時 3月8日(日) 13:00～16:00  
所 東部消防局(吉成) 容 心肺蘇生法とAED(自動体外式除細動器)の実技指導など 対 中学生以上  
料 無料 ※当日受付可・駐車場有り  
問 東部消防局警防課  
☎ 0857-23-2303(平日のみ)  
☎ 0857-26-9404

## 男女共同参画センターからのお知らせ

〔輝なせ鳥取シアター〕  
時 3月14日(土) 14:00～16:00  
所 用瀬町中央公民館大会議室(用瀬町別府) 容 「Clean」上映会 対 市内に在住または通勤、通学している人  
※託児無料(満1歳から小学校就学前までの幼児をお預かりします) 申込締切：3月6日(金) 料 無料  
員 50人(要申込・先着順) ※当日参加も可  
〔ラフターヨガ参加者募集〕  
時 3月21日(土・祝) 10:00～11:30  
所 若葉台地区公民館(若葉台南二丁

目) 容 笑いヨガで心と体をリラックス  
ス▽講師：米原宏美さん(笑わー会鳥取ラフター(笑い)ヨガクラブラフターヨガティーチャー) 対 市内に住ままたは通勤、通学している人  
※託児無料(満1歳から小学校就学前までの幼児をお預かりします) 申込締切：3月14日(土) 料 無料  
員 30人(要申込・先着順)  
〔女と男とのハーモニーフェスタ実行委員〕  
時 9月26日(土) 開催する「第23回女と男とのハーモニーフェスタ」の企画・運営など 対 市内を中心に活動する団体および個人 募 3月27日(金)までに、住所、氏名、電話番号を明記のうえ、電話・ファクシミリ・電子メ

ールのいずれかで問い合わせ先まで  
問 男女共同参画センター「輝なせ鳥取」(西町二丁目 福祉文化会館内)  
☎ 0857-24-2704  
☎ danijo@city.tottori.jp  
鳥取市男女共同参画自主企画事業  
時 3月8日(日) 10:00～12:00  
所 高齢者福祉センター(富安二丁目) 容 〓私らしく伝えたい(女性のための)ハッピーコミュニケーション 対 女性  
員 25人 ※要申込み 料 無料  
問 わたしを求めて「GO!!YAH!!」(長屋) 090-8248-6337

## 第12回ラフターフェスティバルフリーマーケット出店者

時 第12回ラフターフェスティバルin湖山池40周年スペシャルを、4月19日(日)、湖山池オアシスパークで開催します。それに伴い、イベント内で行われるフリーマーケット出店者を募集します。 料 1区画500円  
※詳しくは問い合わせ先まで  
募 4月1日(水)まで  
問 鳥取県東部中小企業青年中央会  
クリエイティブ委員会フリーマーケット担当  
☎ 080-3056-5406

## 市税豆知識 軽自動車税について

### 軽自動車などの廃車・名義変更の届け出

軽自動車税は4月1日現在で、軽自動車・二輪車などを所有している人にかかります。  
※4月1日(水)までに届け出がない場合は、平成27年度分の軽自動車税がかかります。

軽自動車(四輪)
軽自動車検査協会 鳥取事務所(安長) ☎ 050-3816-3082(コールセンター)
125ccを超え250cc以下の二輪車
(一社)全国軽自動車協会連合会 鳥取事務所(安長) ☎ 0857-28-7021
250ccを超える二輪車
鳥取運輸支局(丸山町) ☎ 0857-22-4154
125cc以下の原動機付自転車・小型特殊自動車(トラクター、コンバイン、田植機、フォークリフトなど)
下記問い合わせ先参照

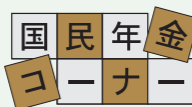
### 軽自動車税の納付書の発送

発送 5月初旬  
納期限 6月1日(月)



問 駅南庁舎市民税課  
☎ 0857-20-3413 ☎ 0857-20-3401  
各総合支所市民福祉課(14ページ)

## 退職したら国民年金への加入届け出を



20歳から60歳未満の人で、会社を退職して厚生年金や共済組合の加入者でなくなった人、また、その人に扶養されていた配偶者(3号被保険者)は、国民年金の加入届が必要です。

年金手帳と退職した日付のわかる証明書を持参して、国民年金の窓口へ届け出てください。

保険料は日本年金機構から送付された納付書を使って、金融機関、郵便局、コンビニエンスストアで納付できます。

また、口座振替やクレジット納付、インターネット納付も選択できます。その際は手続きが必要ですので、詳しい手続き方法などについてはお問い合わせください。

退職して収入がなくなり保険料を納めることが困難な場合は、国民年金保険料の納付が、免除または猶予される制度がありますのでご相談ください。

問 鳥取年金事務所 ☎ 0857-27-8311  
駅南庁舎保険年金課 ☎ 0857-20-3484  
☎ 0857-20-3407



### 第5回公共施設のあり方を考える公開講演会



時 3月26日(木)14:00~16:00  
 所 とりぎん文化会館 第1会議室(尚徳町)  
 ①講演「公共施設マネジメント」から「縮充」への創意工夫」▽講師:南学さん(東洋大学経済学研究所公民連携専攻客員教授) ②鳥取市の取組報告(鳥取市公共施設の経営基本方針)の内容) 料 無料

問 駅南庁舎財産経営課  
 ☎0857-20-30552  
 ☎0857-20-30579



財産経営課 主任 加藤 禎之

鳥取市は、施設の老朽化や人口減少などに対応する『新しい公共施設経営』への転換をめざし、今年2月、『公共施設の経営基本方針』を策定しました。この基本方針を市民のみなさんにお知らせするとともに、将来に向けた公共施設のあり方を一緒に考えていくための情報共有を目的として、公開講演会を開催します。地方で南先生の話が聞けることはとても貴重です。ぜひご参加ください。

### 花づくり講習会

時 3月18日(水)14:00~16:00 所 人権交流プラザ2階研修室  
 春の草花を使った寄せ植えをつくろう! 料 40人(申込み多数の場合は抽選) 2000円 持筆記用具、エプロン(汚れてもよい服装) 3月2日(月)~6日(金)(平日8:30~17:15)  
 問 鳥取市緑花協会(市役所本庁舎協働推進課内) 料 0857-20-31822  
 ☎0857-21-1594

### 鳥取県後期高齢者医療懇話会公募委員

後期高齢者医療制度について、被保険者のみなさんの意見を伺うための懇話会 任期:平成27年4月~平成29年3月 会議の開催:年2~3回(湯梨浜町で開催) 報酬:5000円/回 平成27年4月現在で鳥取県後期高齢者医療制度の被保険者であること 県内で6人以内 応募申込書に応募の動機などを記入のうえ、3月2日(月)~16日(月)必着で郵送などで問い合わせ先まで 応募申込書は駅南庁舎保険年金課 長寿医療係にも配置しています 問 鳥取県後期高齢者医療広域連合総務課(〒689-0714 東伯郡湯梨浜町大字籠島500) ☎0858-32-1097 ☎0858-32-1067

### 鳥取市空き家情報バンク登録物件募集

「鳥取市空き家情報バンク」は、空き家の賃貸・売却を希望する人から申込みを受けた情報を空き家の利用を希望する人に紹介する制度です。空き家をお持ちの所有者のみなさん、お申込み、お問い合わせをお待ちしています。

問 本庁舎中心市街地整備課  
 ☎0857-20-3276  
 ☎0857-20-3048

### 住まいの相談窓口 「住む鳥取ネット」相談受付中!

住まいの情報ネットワーク「住む鳥取ネット」では、住まいに関する一般的な相談を受け付けています。住まいに関する困りごとや相談などがあじましたら、お気軽に「相談」ください。 問 住む鳥取ネット  
 ☎090-2209-4585  
 ☎0857-26-5769  
 kaseika-t@totori-taken.or.jp

### 高齢者地域介護・予防協議会委員

地域包括支援センターの運営や地域密着型サービスについての協議 任期:委嘱の日から平成29年3月31日まで 会議の開催:年2回程度 報酬:5000円/出席1回 市内在住の40歳以上(平成27年3月1日現在)で、平日の会議に出席可能な人。※他の審議会との兼職制限あり

### 第17代しゃんしゃん鈴の音大使

鳥取しゃんしゃん祭を盛り上げるとともに、鳥取市の「顔」として、県内外での各種イベントに参加し、鳥取市の魅力を広くPRする 任期:7月頃~平成28年8月(予定) 副賞:10万円(任期終了後贈呈)、しゃんしゃん傘、浴衣、制服、帽子、靴など 鳥取市内に在住・在学・在勤する18歳以上の人で、各種行事に参加できる人。男女は問わない。ただし、高校生、モデルや他の観光大使などに選出され活動している人を除く 3人 3月25日(水)まで 応募方法、選考方法など、詳しくは問い合わせ先まで

### 第51回鳥取しゃんしゃん祭

8月13日(木)~15日(土) 一音傘踊り:8月14日(金) 第62回市民納涼花火大会8月15日(土) 鳥取しゃんしゃん祭振興会(〒680-0833 末広温泉町1-6 日交本通りビル2階) ☎0857-26-0756 ☎0857-29-1000

### 鳥取砂丘自然観察会(3月)

鳥取砂丘ジオパークセンター ☎0857-23-7652(8:00~17:00) saki@bes.or.jp 鳥取砂丘ジオパークセンター(鳥取砂丘市営駐車場内)集合 ※車でお越しの場合、市営駐車場料金が別途必要

の場合、市営駐車場料金が別途必要 料 5000円(テキスト代、保険料込み) 動きやすい服装、飲み物 各20人 ※先着順、小学生は保護者同伴での参加。※小雨決行、荒天中止 ※10人以上の団体を対象に平日も開催。料金:ガイド1人につき5000円必要

「鳥取砂丘ジオものがたり」の旅 3月7、28日(土)10:00~11:30(要予約) シオガイドによる鳥取砂丘の案内、風紋を作る実験・観察など 「鳥取砂丘びっくり探検隊」 3月8、29日(日)10:00~11:30(要予約) 風雨が作るテコボコ模様、雪景色など、冬の砂丘を探検

### とっとり観光ガイドの会新人ガイド募集講座 鳥取の殿様ってだあれ?

3月28日(土)10:00~11:30 所 きなんせえ家(久松公園入口付近) 鳥取城って、いつ誰が建てたの? 「久松山の頂上にもお城が!」鳥取って何万石? 「秀吉が攻めたのってほんと?」など、みんなが日頃から知っているようで知らない質問に、とっとり観光ガイドの会がお答えします 料 無料 住所、氏名、年齢、電話番号を問い合わせ先まで 問 鳥取市観光コンベンション協会 ☎0857-26-0756 ☎0857-29-1000

### 歩みつ会3月例会

3月8日(日)8:00~13:00 市役所(8:00集合)~丸山街道~覚寺~摩尼寺口~摩尼寺(往路を)~市役所《解散》(歩行距離約2.7km~6.0km 耐寒コース) 料 無料 持弁当、水筒、雨具 問 歩みつ会事務局 ☎0857-28-32855

### 史跡鳥取城跡発掘調査現地説明会

3月14日(土)13:00~15:00 鳥取城跡内久松公園内東屋前(集合) 大手登城路の復元整備のための発掘調査の状況を現地で説明します。現在の地表から約1m下に眠る、江戸時代の鳥取城の姿を直接目撃することができます。 無料 ※動きやすい、汚れても良い服装でお越しください ※現地には駐車場がありませんので、公共交通機関をご利用ください ※荒天中止 問 第二庁舎文化財課 ☎0857-20-3367 ☎0857-20-3364

### 第25回因伯シルバー大会出場者

5月中旬 ※種目によって日程が違います。 鳥取県中部地区を中

## 鳥取環境大学主催 アジア太平洋ジオパークネットワーク 山陰海岸シンポジウム・イベント

とき 3月7日(土)13:00~17:00 8日(日)9:00~17:00(ジオツアー)  
 ところ 鳥取環境大学大講義室・多目的ルーム(17講義室)  
 協力 鳥取県、鳥取市、若美町、山陰海岸ジオパーク推進協議会  
 テーマ シオパーク:知識と経験の共有  
 内容 ①シンポジウム  
 ・基調講演:目代邦康さん(日本ジオパーク委員会委員、公益財団法人自然保護助成基金)、イリアス・バリアコスさん(レスポス島ジオパーク)  
 ・日本のジオパークにおける教育とその課題  
 ・ジオパーク学習及び実践の成果報告  
 ・総合討論  
 ②ワークショップ 座長:松原・新名、ゲスト:イリアス・バリアコス  
 ③ジオツアー 参加予定者数 約200人  
 ④交流会(3月7日18:30ごろ)鳥取市内にて開催  
 参加費 ワークショップ・シンポジウム・ジオツアー無料、交流会4000円 昼食代(両日とも、事前申し込み)1000円  
 申込み 申込用紙に必要事項を明記の上、郵送、ファクシミリ、メールにてお申し込みください。※申込用紙配布場所:鳥取環境大学ホームページ(http://www.kankyo-u.ac.jp)  
 問 鳥取環境大学地域イノベーション研究センター(〒689-1111 鳥取市若葉台北1-1-1) ☎0857-32-9105 ☎0857-32-9108 torc@kankyo-u.ac.jp



### 鳥取市ボランティア・市民活動センターの案内

はじめてみませんか？ボランティア入門講座	
とき	3月2日(月) 19:00～20:15 3月12日(木) 10:30～11:45 3月18日(水) 14:00～15:15
ところ	さざんか会館2階 市民活動拠点アクティブとっとり会議室
内容	ボランティアの基礎的知識、募集情報紹介、NPOについてなど
市民活動団体のための助成金相談会	
とき	3月24日(火) 18:30～20:00 3月26日(木) 10:00～11:30
ところ	さざんか会館2階 市民活動拠点アクティブとっとり会議室
内容	助成金の探し方、申請方法、助成金情報の紹介など ※1団体(個人)の相談時間は45分まで・要予約
NPOなんでも相談会	
とき	3月13日(金) 18:30～20:00
ところ	さざんか会館2階 市民活動拠点アクティブとっとり会議室
内容	団体の立上げ、組織運営、協働事業、その他NPOに関することなど ※1団体(個人)の相談時間は45分まで・要予約
かんたんなレクリエーション講座	
とき	3月4日(水) 13:30～15:00
ところ	鳥取市障害者福祉センター さわやか会館3階多目的室
内容	地域活動やボランティア活動に活用できる実践的なレクリエーションを学ぶ
定員	40人(要申込・先着順)

※いずれも受講無料

☎ 鳥取市ボランティア・市民活動センター  
☎ 0857-29-2228 <http://www.tottoricity-syakyu.or.jp/tvc/>

### リファレンしなば リサイクルファクトリー 3月スケジュール

内容	日時	定員	費用
裂き織り	11日(水) 10:00～15:00	4人	実費
木工 うさぎの壁掛け	14日(土) 10:00～12:00	4人	100円
PPバンドのかご 作り 斜めあみ	17日(火) 10:00～15:00	10人	無料
健康布ぞうり	19日(木) 10:00～15:00	10人	100円
マイバッグ	25日(水) 10:00～15:00	10人	無料

※詳しくは、電話でお問い合わせください。上記以外の体験講座や外部出張も行います。お気軽にご相談ください。

☎リファレンしなば(伏野 2220) ☎ 0857-59-6026  
(月曜日休館 ※ただし月曜日が祝日の場合は翌日)

### 一用瀬町イベント情報

#### 用瀬町春の川遊びフェスティバル 「春の千代川ゴムボートで川下り」

とき 3月22日(日)  
▷受付: ①9:30～11:30 ②13:00～15:00  
ところ ▷受付場所: 用瀬地区保健センター 駐車場  
※駐車もこちらをお願いします。  
▷コース: 下古用瀬JR高架下付近をスタートし、下流約1000m(所要時間20～30分)  
対象 小学4年生以上  
※各ラフトにはガイドが1人乗りますので、未経験者でも安心して体験できます。  
※3年生以下が乗船する場合、保護者が責任を持って同乗してください。

参加費 小・中学生1回300円、大人1回500円  
持ち物 着替えの服、マリンブーツ、レインウェア、カイロ ※ぬれても良い服装でお越しください。ラフト、ライフジャケットなどは主催者で用意します。また、ウェットスーツのレンタルもあります(1着300円)。

#### 第28回もちがせ流しびなマラニック大会

とき 5月17日(日) 10:00スタート  
ところ 大会主会場「流しびなの館」周辺

種目	対象
10km	男子40歳以上・39歳以下、女子
5km	男子: 60歳以上・40歳以上・39歳以下、 中学生以下 女子: 40歳以上・39歳以下、中学生以下
3km	ゆっくり走る人
ウォーク (3km・5km)	歩く人

参加費 10km / 5kmコース: 高校生以上1000円  
そのほかのコース: 高校生以上500円  
※中学生以下は無料

申込方法 市役所本庁舎総合案内所、市役所南庁舎総合窓口、または各総合支所に配置してある申込書に記入のうえ、持参・郵送のいずれか

申込期間 4月15日(水)必着  
☎教育委員会用瀬町分室  
(〒689-1211 用瀬町別府34-7)  
☎ 0858-87-2288 ☎ 0858-87-2310



今年もゼッケン抽選会を行います!

## シリーズ第15回 鳥取市の誘致企業を紹介します!!

☎第二庁舎企業立地・支援課 ☎ 0857-20-3223 ☎ 0857-20-3046

### 株式会社JCBエクセ

当社は、国内大手クレジットカード会社である株式会社ジェーシービー(以下JCB)の100%子会社として、JCBグループの事業基盤拡大と事業継続計画(BCP)の実効性向上を目的に設立され、2014年8月より鳥取市にて本格操業を開始しました。



JCB鳥取ソリューションセンター



うれしいを、しっかり。

業務内容としては、JCBからカードご利用代金の売上精算をはじめ、カード入会申込の受付から発券まで一連のバックオフィス業務を請け負うなど、JCB業務の中で中枢となる事務処理業務を担います。

また、当センターはセキュリティ対策や効率性の追及のみならず、実際に働く従業員のみなさんに長く快適に働いていただくためのきめ細かい配慮をした先進的かつ機能的なオフィスとなっております。

これからも鳥取の企業市民として、地域経済や雇用環境の向上に貢献すべく、地域に根差した企業となることをめざしてまいりますので、宜しくお願いします。

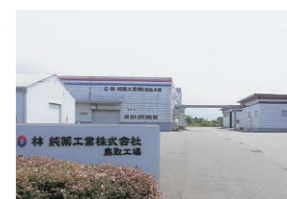


JCBエクセのみなさん

所在地 若葉台北6-1-1  
従業員数 67人  
業務内容 クレジットカードに関する事務処理業務

### 林純薬工業株式会社

当社は電子工業用薬品、試薬などを開発・製造・販売する化学メーカーです。



鳥取工場

鳥取市へは、山陰地方のお客様へ安定した供給体制を構築するため、2001年に進出しました。

当社が製造する電子工業用薬品は、携帯電話やスマートフォン、太陽電池、LEDなどを製造するときに欠かせないもので、生産効率向上や環境負荷低減に貢献する製品です。また、試薬は、試験研究分野をはじめ環境分析や生産技術分野にいたるまで、幅広い企業や学校で使われています。



電子工業用薬品・試薬

2011年には鳥取県ならびに鳥取市のご支援を賜り、鳥取工場内に試薬工場を新設しました。そこでは主に、環境負荷が低くお客様の作業の手間を削減できる、試薬の調製サービスを提供しております。

これからも、お客様のニーズを具現化することを常に念頭におき、製品の開発・製造に全力で取り組み、技術の発展に貢献してまいります。



代表取締役社長  
入江 正克 さん

所在地 気高町下坂本1284-51  
従業員数 19人(全体230人)  
業務内容 電子工業用薬品、試薬の開発・製造・販売など

### とっとりふるさと宅配便 お届けします! ふるさと鳥取の味

四季折々の鳥取の新鮮な野菜や果物、日本海の香りのする海産物、手づくりの加工品などを詰め合わせた「とっとりふるさと宅配便」の申し込みを受け付けています。年4回お届けします。

ただいま4月便を受付中です。  
料金 1便当たり5,000円(送料・税込み) ※一度に4個以上申し込みと4個ごとに1,000円割引

お届け時期	お届けする品物
4月便 4月3日(金) 発送予定 申込締切 3月20日(金)	白ハタの一夜干し、鳥取県産牛バラ焼肉用、ミックスハーブ、焼肉のたれ、とちもち、草餅、おひろい、キウイ、菜の花オイル (9品)

※お届けする品物は天候などにより、変更になる場合があります。

☎トットリ・アフトピア協会(市役所第二庁舎農業振興課内)  
☎ 0857-20-3237 ☎ 0857-20-3047

### 水道局からのお知らせ

～転入・転出時にはお早めに水道局へ届け出を～

- 次の場合、水道局へご連絡ください。
- ▷新築・転入などで、新たに水道を使用するとき
- ▷転出などで、水道の使用をやめるとき
- ▷改築や長い間留守にするときなど、当分の間、水道の使用をやめるとき
- ▷使用者の名義を変更するとき

●届け出の際には、使用水量のお知らせや領収書などに記載されている、次の番号をお知らせください。

鳥取・国府地域の給水区域 「水栓番号」 7桁の数字  
河原・青谷地域の給水区域 「お客様番号」 8桁の数字

☎ 鳥取・国府地域の給水区域: 水道局料金課  
☎ 0857-53-7922 ☎ 0857-53-7801  
河原地域の給水区域: 水道局河原営業所  
☎ 0858-76-3118 ☎ 0858-85-0672  
青谷地域の給水区域: 水道局青谷営業所  
☎ 0857-85-2526 ☎ 0857-85-1049  
※簡易水道給水区域については、第二庁舎農村整備課  
☎ 0857-20-3241 または各総合支所産業建設課まで



鳥取市勤労青少年ホーム

教養講座 春編 受講生募集

教室名	日 時	定員
ハンドマッサージ教室	6月22日(月曜日) 19:00～20:30(計1回)	10人
書道教室	4月8日～6月24日(水曜日) 18:30～20:30(計10回)	20人
バランストレーニング教室 (バレトン&パーオソル編)	4月9日～6月18日(木曜日) 18:30～20:30(計10回)	20人
華道教室	4月9日～6月18日(木曜日) 18:30～20:30(計10回)	10人
茶道教室	4月10日～6月19日(金曜日) 18:30～20:30(計10回)	10人

※開催日時は変更となる場合があります。

と ころ 鳥取市勤労青少年ホーム

対 象 市内に居住または勤務の35歳までの勤労青少年。ただし、受講するには利用者協議会(年会費1,000円)への加入が必要です。

募集期間 3月1日(日)～20日(金)17:00まで

受講料 華道教室は8,000円、茶道教室は1,000円。その他は無料。

その他 申し込み多数の場合は抽選になります。ただし、定員に満たない場合はこの限りではありません。3月21日(土)～25日(水)17:00までに下記までお問い合わせください。

☎鳥取市勤労青少年ホーム(吉成三丁目1-3)

☎0857-24-1702 ☎0857-24-2944

平成27年度 趣味の教室参加者追加募集

対 象 者 市内在住で、おおむね60歳以上の人

と ころ 鳥取市高齢者福祉センター(富安二丁目104-1)

募集教室 追加募集を行う教室については3月16日以降に下記問い合わせ先に確認ください。

申込期間 3月16日(月)～31日(火) ※消印有効

申込方法 往復はがきに次の必要事項を記入し、下記問い合わせ先に郵送。

[往信用の裏面]  
郵便番号、住所、氏名(ふりがな)、電話番号、年齢、希望教室名

[返信用の表面]  
申込者の郵便番号、住所、氏名

☎鳥取市社会福祉協議会(富安二丁目104-2)

☎0857-24-3180 ☎0857-24-3215

中国電力株式会社鳥取営業所の受付番号を統一しました

鳥取営業所の受付番号(カスタマーセンターのフリーダイヤル)は、お引越し受付と停電や料金に対する相談・問い合わせ受付の2種類を設置しておりますが、分かりやすさの向上を目的として、2月1日よりフリーダイヤルを一本化し、統一することといたしました。

問合せフリーダイヤル 0120-181-210

☎中国電力株式会社 ☎0120-181-210

TOTTORI UNIVERSITY OF ENVIRONMENTAL STUDIES

鳥取環境大学情報

http://www.kankyo-u.ac.jp/

鳥取環境大学公開講座(とっとり県民カレッジ連携講座)

テーマ 「環境報告書の読み方」  
と き 3月7日(土)10:30～12:00  
と ころ 鳥取県立図書館2階大研修室(尚徳町)  
講 師 中尾悠利子(経営学部 講師)  
申込み 開催の前日までに、「受講希望講座名・会場・住所・氏名・電話番号」を明記し、電話・ファクシミリ・電子メールのいずれかで下記問い合わせ先まで

参加料 無料  
☎鳥取環境大学企画課 ☎0857-38-6704  
☎0857-38-6709 ✉kikaku@kankyo-u.ac.jp

情報メディアセンター活用講座

テーマ 「インターネット時代の図書館の上手な使い方」  
と き 3月14日(土)13:30～15:00  
と ころ 鳥取環境大学情報メディアセンター(若葉台北)  
申込み 開催の前日までに、「氏名・電話番号」を電話・ファクシミリ・電子メールのいずれかで下記問い合わせ先まで

定 員 20人(先着順)  
参加料 無料  
☎鳥取環境大学図書情報課 ☎0857-38-6730  
☎0857-38-6734 ✉lib@kankyo-u.ac.jp

中電ふれあいホール ギャラリーの案内

3月6日(金)～11日(水)
◆鉄道模型展
3月13日(金)～18日(水)
◆鹿野第二かちみ園たのしみ作品展
3月20日(金)～25日(水)
◆城北公民館写真教室作品展 ◆津ノ井写真クラブ作品展

※入館無料  
☎中電ふれあいホール(鳥取市片原一丁目201)  
☎0857-22-0354  
開館時間:9:30～17:30 休館日:毎週月曜日・年末年始

毎月22日は「にこにこデー」です  
あいさつであつたかふれあいまちづくり

小さな子どもたちのかわいい笑顔に囲まれて過ごす毎日は、私のパワーの源です。にっこり笑うと100倍元気になる。(推薦者 にこにこにっこりあいさつ隊)

心ふれあう第一歩のにこにこ(∩o∩)あいさつ演劇と紙芝居公演のご要望は下記問い合わせ先まで。

☎中央保健センター ☎0857-20-3194



今月のにっこりさん  
いなば幼稚園  
いなば保育園  
なにおみ  
浪花美紀さん

図書館だより

■中央図書館 ☎0857-27-5182 ☎0857-27-5192  
開館時間 9:00～19:00(土・日曜は17:00まで)  
■気高図書館 ☎0857-37-6036 開館時間 10:00～18:00  
■用瀬図書館 ☎0858-87-2702 開館時間 10:00～18:00  
※休館日は、毎週火曜日、毎月最終の木曜日、祝日の翌日(中央図書館は除く)

蔵書点検による休館のお知らせ

河原図書館 3月2日(月)～6日(金)

絵本の読み聞かせステップアップ講座  
受講生募集

と き  
第1回 3月9日(月)10:30～12:00  
「おはなし会に使える 詩・わらべうた・ことばあそび」  
第2回 3月18日(水)10:30～12:00  
「おはなし会にあんな本、こんな本～小学校中・高学年向け～」  
と ころ 中央図書館 多目的ホール  
対 象 「絵本の読み聞かせ研修講座」を受講した人、読み聞かせボランティアをしている人  
定 員 30人(3月1日から受付します。先着順)  
※中央図書館へお申し込みください。

平成27年度「みんなで楽しむ音読教室」  
参加者募集

中央図書館では、毎月1回音読教室を開催しています。詩や小説、昔話や絵本などを声に出して読むことで、豊かな時間を過ごすことができます。平成27年度の参加者を募集します。  
定 員 35人  
応募締切 3月20日(金)まで  
※希望者多数の場合は抽選  
※中央図書館へお申し込みください。  
※くわしくは、中央図書館へお問い合わせください。

読書通帳をつくりました！希望者に配布しています

この度図書館では、読書の記録を書き込める読書通帳を3000部つくりました。読んだ本や感銘を受けた本の記録、心のアルバムとしてご利用ください。各図書館や中央公民館図書室、移動図書館車で、市立図書館の貸出カードを所有する希望者に配布しています。これを機に新規でカード登録しませんか？



平成27年度移動図書館車の巡回日程表は月号付録に掲載しています

平成27年 尚徳大学受講生募集

目 的 尚徳大学では、専門的知識・技能を高めるとともに、合同学習で広く一般教養を学びます。受講生の皆様が、学習だけでなく当番などの役割を持ち、受講生同士のふれあいを深め、充実した暮らしを築くことを目指す生涯学習講座です。

対 象 市内在住のおおむね60歳以上の人  
期 間 4月～12月  
と ころ 文化センター  
受 講 料 年間1,500円 ※教材費などは別途徴収  
申 込 3月31日(火)必着で、往復はがきを問い合わせ先まで ※1人1枚限り

▷往信用はがきの裏面に下記の必要事項を記入  
▷返信用はがきの表面に応募者の住所、氏名を記入  
※応募者多数の場合は抽選となります。受講については、4月7日以降に返信用はがきでお知らせします。

往信用はがき裏面記入事項

- ①氏名(ふりがな) ⑥電話番号
- ②郵便番号 ⑦受講年数 ○年
- ③住所 (初めての人は「初めて」と記入)
- ④年齢(平成27年4月1日現在) ⑧受講希望専門コース
- ⑤性別 ( )コース

■専門コース(技能・教養を高めるコース)

コース	曜日※②	内 容	定員
書道1 ※①	火(午前)	用筆法等基礎基本から作品まで、毎回段階にしたがった指導を行います。	40人
書道2 ※①	火(午後)		40人
彫刻1 ※①	水(午前)	講師の指導により、仏像彫刻に取り組みます。それぞれの経験に合わせて様々な作品に挑戦します。	25人
彫刻2 ※①	水(午後)		25人
民芸	月(午後)	ポーチなどかわいい小物を作ります。また、パッチワークなどに挑戦します。	50人
絵画	金(午後)	講師の指導により、屋内で花や果物を描いたり、題材を求めて屋外写生します。	60人
文芸	水(午後)	専門講師の指導により、川柳と短歌を基本から学びます。	50人
社会	水(午前)	各分野の講師が、時事問題や歴史を分かりやすく解説します。	150人
健康	木(午後)	保健、医学について、専門家が分かりやすく解説します。また、健康体操、ウォーキング等の簡単な運動も行います。	100人
郷土	金(午前)	毎回、様々なテーマを取り上げ、郷土の歴史に関する知識を深めます。また、現地研修も行います。	160人

※①:書道・彫刻コースについては、希望する時間帯(「午前」または「午後」)を明記してください。  
※②:各コースの曜日は、講師の都合などにより変更となる場合があります。

▷合同学習(共通) 全6回予定  
☎〒680-8571 鳥取市上魚町39(第二庁舎4階)  
鳥取市生涯学習課「尚徳大学」係  
☎0857-20-3362 ☎0857-20-3364



# 無料相談

市民総合相談 予約は ☎ 0857-20-3862まで

■市民総合相談センター（市役所南庁舎1階41番窓口）【予約不要】  
《くらし110番相談窓口》

内容：日常生活の中での疑問、困りごとなど（専門相談員対応）  
とき：平日8:30～17:15（面談・電話相談）☎ 0857-20-4894  
平日17:15～22:00（電話相談）☎ 090-8715-9280  
土日祝日8:30～22:00（電話相談）☎ 090-8715-9280

※本庁舎でも毎週月・金曜日（13:00～17:00）に面談相談を行います。

《消費生活相談窓口》

内容：訪問販売・通信販売・インターネットトラブル、多重債務など、消費生活に関すること（専門相談員対応）  
とき：平日8:30～17:00（面談・電話相談）☎ 0857-20-3863

■法律相談【電話予約制】

内容：法律全般（弁護士対応）  
とき：4/7（火）・14（火）・21（火）・28（火）  
13:00～16:00（定員各5人ずつ）

ところ：駅南庁舎  
予約：3/25（水）8:30～（先着順、定員になり次第終了）

■公正証書作成（遺言・養育費支払契約など）など相談【電話予約制】  
内容：遺言や任意後見、不動産賃貸借、金銭貸借、離婚にともなう養育費・慰謝料の支払等契約などの公正証書作成および私署証書の認証などに関すること（公証人対応）  
とき：4/22（水）13:00～16:00（定員5人）

ところ：本庁舎  
予約：4/20（月）17:15まで（先着順、定員になり次第終了）

■年金制度・労働・社会保険に関する相談【電話予約制】  
内容：採用から退職までの労働および社会保険、老後の年金を含む生活設計などに関すること（社会保険労務士対応）  
とき：4/8（水）13:00～16:00（定員5人）

ところ：駅南庁舎  
予約：4/1（水）17:15まで（先着順、定員になり次第終了）

■土地境界に関する相談【電話予約制】  
内容：土地境界などに関すること（土地家屋調査士対応）  
とき：4/16（木）13:00～16:00（定員3人）

ところ：駅南庁舎  
予約：4/9（木）17:15まで（先着順、定員になり次第終了）

※上記相談以外にも、市役所各担当課で、人権、福祉、税、健康などの各種相談業務を随時行っています。お気軽にご相談ください。

☎ 駅南庁舎市民総合相談センター ☎ 0857-20-3862

行政相談

内容：国の仕事や手続き、サービスなど（行政相談委員対応）  
とき：4/2（木）・8（水）・21（火）・27（月）13:30～15:00

ところ：4/2＝市役所駅南庁舎、4/8＝輝なんせ鳥取、4/21＝さざんか会館、4/27＝トスク本店インフォメーションルーム

☎ 鳥取行政評価事務所 ☎ 0857-24-5542

多重債務・ヤミ金融など相談会（無料）

弁護士などの専門家による無料相談会です。 ※要予約  
とき：3月11日（水）13:30～16:00  
ところ：県庁議会棟 会議室（東町一丁目）

☎ 県消費生活センター（県庁第二庁舎2階東部消費生活相談室）  
☎ 0857-26-7605 ☎ 0857-26-8144

## 人権・生活相談（無料）

とき：3月3日（火）・5日（木）・10日（火）・12日（木）・14日（土）・17日（火）・19日（木）・24日（火）・26日（木）15:00～17:00（定員各2人ずつ）

ところ：人権交流プラザ（幸町151）  
内容：人権に関すること、生活上の悩みなど（カウンセラー対応）  
※14日（土）のみ13:00～15:00 男女共同参画センター（西町）  
☎ 中央人権福祉センター ☎ 0857-24-8241 ☎ 0857-24-8067  
※相談日以外でも、人権福祉員が対応しています。

## 行政書士無料相談

とき：3月14日（土）10:00～15:00 ※当日受付、先着順  
ところ：県立図書館2階 小研修室  
内容：相続・遺言、成年後見、帰化・在留許可の手続きなど（行政書士対応）

とき：4月5日（日）10:00～15:00  
ところ：気高図書館2階 会議室  
内容：相続・遺言、成年後見、農地転用、許認可申請、契約など（行政書士対応） ※当日受付、先着順

☎ 鳥取県行政書士会事務局 ☎ 0857-24-2744

## 特設人権相談

とき：3月20日（金）13:00～16:00  
ところ：さざんか会館（富安二丁目）  
内容：人権問題全般（人権擁護委員対応）  
☎ 鳥取県方法務局人権擁護課 ☎ 0857-22-2289  
※法務局においても平日（8:30～17:15）は毎日相談に応じています。  
専用ダイヤル ☎ 0570-003-110

## 労働関係機関による日曜合同労働相談会（無料）

とき：3月8日（日）10:00～15:00 ※事前予約優先  
ところ：高齢者福祉センター（富安二丁目）  
内容：解雇、雇止め、賃金未払い、労働時間、有給休暇、パワーハラスメントなど労働問題全般に関する相談会（弁護士、社労士などが対応）  
☎ 労使ネットとっとり（県労働委員会） ☎ 0120-77-6010

## 童謡唱歌100曲マラソン出演団体募集

あなたが歌う「童謡唱歌100曲マラソン」を開催します。参加を希望される団体は、3月13日（金）までに問い合わせ先までご連絡ください。

とき：6月25日（木）13:00～  
ところ：とりぎん文化会館 梨花ホール  
☎ 本庁舎文化芸術推進課 ☎ 0857-20-3226 ☎ 0857-20-3040

## ガイナレ鳥取2015 ホームゲームのお知らせ

J2復帰に向け、みなさんの応援でガイナレ鳥取を盛り上げましょう。

試合日程	キックオフ	対戦相手
3月22日（日）	13:00	カタレ富山
4月5日（日）	13:00	Jリーグ・アンダー22 選抜

※当月（4日以降）分と、翌月（7日まで）分の情報を掲載しています。  
☎ 株式会社 SC 鳥取 ☎ 0857-30-3033



## ケーブルテレビの「デジアナ変換サービス」は3月10日（火）正午に終了します！

テレビ画面の右上に「デジアナ変換」の文字が表示されていませんか？表示されているテレビは、3月10日（火）正午をもってテレビが視聴できなくなります。地デジ受信の対策をお願いします。詳しくはケーブルテレビ会社が中国総合通信局にお尋ねください。※詐欺にご注意ください。  
☎ 日本海ケーブルネットワーク ☎ 0857-21-2255  
鳥取テレピア ☎ 0857-22-6111  
総務省中国総合通信局 ☎ 082-222-3392

【地デジチューナー無償給付支援制度】  
●NHK放送受信料全額免除世帯  
☎ 総務省 地デジチューナー支援実施センター ☎ 0570-034-037 ☎ 03-5304-2011  
●市民税非課税世帯  
受付窓口 駅南庁舎 高齢社会課、障がい福祉課、生活福祉課、情報政策室、本庁舎 建築住宅課（市営住宅入居者のみ）、各総合支所市民福祉課  
※チューナーの無償給付は、地デジ放送視聴可能なテレビが1台でもある場合などは対象外となります。  
☎ 駅南庁舎情報政策室 ☎ 0857-20-3871 ☎ 0857-20-3879

## 市民伝言板 市民のみなさんの自主的な活動をご紹介します。

ふるさとを歌う  
時：3月20日（金）18:30～20:00 / 所：鳥取ガスグループショールームサルーテ / 容：歌の素晴らしさ、音楽と朗読の面白さについて語っていただきます。講師：西岡恵子さん（歌手） / 連：松浦 ☎ 0857-30-2020

※5月号に掲載を希望される人は、必要事項を記入し、3月15日（日）までに、ハガキ、ファクシミリ（☎ 0857-20-3056）または電子メール（✉ shihou@city.tottori.lg.jp）で秘書課広報室まで。

紙面の都合により掲載できない場合があります。あらかじめご了承ください。

## 簡単にできる野菜料理を紹介します。鳥取市食育推進委員会 青谷支部 野菜料理編 Vol.4 ☆野菜とチーズの蒸し焼き☆



材料（4人分）

ブロッコリー (150g位)	1/2房	とろけるチーズ (ピザ用チーズ) (1カップ位)	4枚
キャベツ	300g	オリーブオイル	大さじ1/2
しめじ	80g	塩	少々
エリンギ	80g	こしょう	少々
ミニトマト	12個	しょうゆ	小さじ1
しょうが	1かけ(10g位)		

- キャベツは大きめにちぎり、ブロッコリーは小さめの小房に分ける。しめじは石づきをとってほぐし、エリンギは長さ半分にし、スライスする。しょうがはせん切りにする。
- フライパンにキャベツをしき、ブロッコリーをのせ、しめじ、エリンギ、ミニトマトを全体に入れ、しょうがを散らす。
- ②に塩・こしょうを全体にふりかけ、オリーブオイルをまわしかける。
- ふたをして中火にかけ、5分ほど蒸し、チーズをのせてさらに2分蒸す。
- 仕上げにしょうゆをかける。

一口メモ…たくさんの野菜もチーズと一緒に子どもたちも食べやすいのでは……。トマトの酸味を活かしてさっぱりと食べられます。

1人分	エネルギー	124kcal	脂質	6.9g
	タンパク質	8.4g	塩分	0.6g

## No.024 ガード博士とメール助手の消費者トラブル講座

☎ 駅南庁舎市民総合相談センター ☎ 0857-20-3863  
インターネット通信契約は内容をよく確認してから  
引っ越しをして、インターネット通信をするための契約をした。一番安いプランを選んだつもりだったが、請求書を見ると色々なサービスが追加されており、思ったよりも高い金額が請求されていた。  
【アドバイス】  
インターネット通信契約は、割引やキャンペーンなどで、条件をよく確認せずに契約してしまうことが多いようです。そのため、請求が思っていたよりも高かった、解約を申し出たら、高額な解約料金を請求されたなどのトラブルが多く発生しています。勧誘を受けてもすぐには契約せずに、内容をよく確認しましょう。  
進学などで引っ越しが増えるこの時期は、訪問販売などのトラブルが多いです。慣れない土地での一人暮らしは、不安なこともあると思いますが、最寄りの消費生活センターなどの相談窓口を知っていると、「ごま」と言いつきに役に立ちます。

ガード博士からのワンポイント！

消費者ホットライン  
0570(0)66437011  
電話して、住んでいる土地の郵便番号を押すと、最寄りの消費生活相談窓口（なかがわー）

ガード博士



**因幡万葉歴史館** 国府町町屋 726  
TEL 0857-26-1780 FAX 0857-26-1781

3月の休館日：2・9・16・23・30(月)  
入館料：一般300円、高校生以下・65歳以上無料

優しさつたわる木の贈り物展 3月8日(日)まで開催

**薬膳料理教室**

春をむかえる薬膳を作ります。

と き 3月8日(日)9:30～12:00  
と ころ 国府町中央公民館調理室(因幡万葉歴史館集合)  
講 師 井上美智子さん(薬膳料理研究家)  
参加費 800円(材料費) ※要予約  
定 員 15人 ※エプロン・三角巾持参  
主催：国府町地産地消文化財活用実行委員会

**万葉の庭散策講座 押し花のコースター作り**

と き 3月22日(日)10:00～12:00  
参加費 100円 ※参加自由  
※材料がなくなり次第終了します。

**カルチャー 教室生徒作品展**

ポタニカルアート、水彩画、ソフト粘土、キルト、パッチワーク、陶芸

と き 3月1日(日)～31日(火)  
と ころ 民俗展示室 ※観覧無料

**青谷上寺地遺跡展示館** 青谷町青谷 4064  
TEL 0857-85-0841 FAX 0857-85-0844

3月の休館日：2・9・16・23・30(月)  
入館無料：開館時間 9:00～17:00

**2014 青谷上寺地遺跡発掘速報展**

平成26年度青谷上寺地遺跡 第16次発掘調査の成果を報告します。

期 間 3月21日(土)～5月31日(日)  
と ころ 青谷上寺地遺跡展示館ロビー ※観覧無料

**ギャラリートーク**

常設展示のリニューアルにともない、ギャラリートークを開催します。

と き 3月7日(土)14:00～  
と ころ 青谷上寺地遺跡展示館常設展示室  
参加費 無料  
定 員 20人 ※申し込み不要、先着順

**市民文化祭 3月開催**

※当月(8日以降)分と翌月(7日まで)分の情報を掲載しています。当月(7日まで)分は前月号をご覧ください。

■とりぎん文化会館梨花ホール

▷鳥取市少年少女合唱団創立35周年記念定期演奏会  
4月4日(土)14:00～16:00  
鳥取市少年少女合唱団(安養寺) TEL 090-6440-3311

■鳥取市文化センター展示ホール

▷第61回春の椿展  
4月4日(土)～5日(日)9:00～17:00  
(最終日15:00まで)  
鳥取椿の会(池本) TEL 0857-23-7955

問い合わせ先 鳥取市文化団体協議会  
TEL 0857-20-0515(木・土・日曜日は除く)

**さじアストロパーク** 佐治町高山 1071-1  
TEL 0858-89-1011 FAX 0858-88-0103

3月の休館日：2・9・16(月)、17(火)、23・30(月)  
入館料：高校生以上300円、中学生以下無料

**宇宙ふしぎ探検 木星を観察しよう**

今シーズン見ごろを迎えている木星を、103望遠鏡で観察します。木星の撮影にもチャレンジします。

と き 3月6日(金)～8日(日)19:30～21:00  
参加費 大人(高校生以上)600円 ※入館料と観望料  
小人(小中学生)200円

定 員 25人 ※要予約  
その他 雨天曇天の場合は中止します。とても寒いので、しっかりとした冬用防寒着をご持参ください。カメラなどの道具は、こちらで準備したものをお使いいただきます。

**宇宙ふしぎ探検 月と金星と木星を観察しよう**

今シーズン見ごろを迎えている木星と、月と金星を103望遠鏡で観察します。月の撮影にもチャレンジ。

と き 3月27日(金)～29日(日)19:30～20:30  
参加費 大人(高校生以上)600円 ※入館料と観望料  
小人(小中学生)200円

定 員 各回40人(宿泊以外の方は事前予約ができません。来館順にチケット発券をします)

その他 雨天曇天の場合は観望会を中止し、プラネタリウムを使って見ごろの天体などを説明します。グループに1台、コンパクトデジタルカメラをご持参ください(携帯電話やスマートフォンのカメラは不可)。寒いので、しっかりとした冬用防寒着をご持参ください。

**天体観望会(夜間観望会)**

と き 曜日を問わず19:30～  
3月3日(火)～5日(木)：観望条件が良くなった木星を見よう

3月10日(火)～15日(日)：ウルトラの星M78星雲を見よう

3月18日(水)～22日(日)：星の集まりM46を見よう

3月24日(火)～26日(木)：月のクレーターを見よう

参加費 大人(高校生以上)600円 ※入館料と観望料  
小人(小中学生)200円

※詳しくはホームページでご確認ください。

**あおや和紙工房** 青谷町山根 313  
TEL 0857-86-6060 FAX 0857-86-6061

3月の休館日：2・9・16・23・30(月)  
常設展示館無料 開館時間 9:00～17:00

第11回因州和紙あかり展 3月22日(日)まで開催

**「ステンドグラス風和紙ランプ」づくり**

和紙と白熱球でステンドグラスのようなランプを作ります(ガラスは使用しません)。

と き 3月8日(日)・14日(土)・15日(日)・21日(土)  
10:00～、13:30～(所要時間約2時間)

参加費 1500円(材料代)  
定 員 各回5人 ※要予約

**お城山展望台 河原城** 河原町谷一木 1011  
TEL 0858-85-0046 FAX 0858-85-1946

3月の休館日：2・9・16・23・30(月)  
入館料：無料 開館時間：10:00～18:00

**たい妖毛筆アート「楽想書展」**

限局性強皮症という難病と闘いながら新しい「楽想書」という毛筆アートを確立させた、たい妖さんの作品展。心に感じるまま描かれる書の数々は力強さや優しさ温かさを感じさせます。

と き 3月1日(日)～4月5日(日)  
と ころ 河原城2階 イベントホール

**農閑期体験 手作り豆腐ランチとかき餅作り**

古民家の囲炉裏やかまどで手作り豆腐のランチを作ります。午後からは「かき餅」作りに挑戦します。

と き 3月15日(日)9:30～15:00頃  
と ころ 平尾豆腐店～河原町民俗資料館

参加費 2500円 ※お土産あり  
定 員 8人

**ものづくり教室 勾玉を作ろう!!**

縄文～弥生時代魔除けの意味をもつお守り勾玉をアクセサリとして手作りします。あなたの願いを込めたオリジナルの勾玉を完成させましょう。

と き 3月22日(日)13:30～15:30  
と ころ 河原城2階 イベントホール

参加費 800円  
定 員 10人 ※予約制

**仁風閣・宝扇庵** 東町二丁目 121  
TEL 0857-26-3595

3月の休館日：2・9・16・23・30(月)  
入館料：一般150円、高校生以下・65歳以上無料

**仁風閣サロンコンサート カプリス弦楽四重奏団スプリングコンサート**

カプリス弦楽四重奏団による春をテーマにしたクラシック音楽をお届けします。

と き 3月15日(日)13:30～(開場13:00)  
と ころ 仁風閣2階 謁見所

**ガーデン和カフェ 仁風**

今年も春の訪れと共に再開、お気軽にどうぞ。

と き 3月15日(日)11:00～16:00  
と ころ 宝扇庵(仁風閣裏庭の茶室)

メニュー 抹茶一服500円(菓子付)

**あおや郷土館** 青谷町青谷 2990-4  
TEL 0857-85-2351

3月の休館日：2・9・16・23・30(月)  
入館料：無料 開館時間 9:00～17:00

鳥取市西部地域の埋蔵文化財展 古代山陰道あらわる!!  
【発掘調査最前線】3月22日(日)まで開催

**城下町とっとり交流館 高砂屋** 元大工町 1  
TEL 0857-29-9024 FAX 0857-29-9039

3月の休館日：2・9・16・23・30(月)  
入館料：無料 開館時間 9:00～17:00

高砂屋歳時「ひなまつり」3月5日(木)まで開催

**わらべ館** 西町三丁目 202  
TEL 0857-22-7070 FAX 0857-22-3030

3月の休館日：18(水)  
入館料：一般500円、高校生以下無料


**おもちゃと遊びの企画展 平成25年度新収蔵資料展**

企画展・常設展に展示していない資料を中心に紹介。  
と き 3月7日(土)～3月17日(火) ※無料


**トークと歌で綴る高野辰之と岡野貞一**

「ふるさと」の作詞者高野辰之のお話や、岡野貞一作品を中心としたミニコンサート。

と き 3月7日(土)14:00～ ※参加無料・要申込  
出演 小林雅美(おはなし・高野辰之記念館元副館長)

山尾純子(うた)  
野口慶子(ピアノ) 

**レイルステレオ「アコースティックライブ」**

と き 3月8日(日)15:00～16:00  
出演 レイルステレオ(うた・ピアノ)  
和田有隆(打楽器) ※要入館料 

**フロイライン・スプリングコンサート**

女声コーラスによる、合唱曲やミュージカルソングなど  
と き 3月29日(日)14:00～ ※参加無料

**鳥取市歴史博物館 やまびこ館** 上町 88  
TEL 0857-23-2140 FAX 0857-23-2149

3月の休館日：2・9・16・23・30(月)  
常設展示館無料：一般300円、高校生以下・65歳以上無料

企画展「大正末期・昭和初期の記憶遺産 濱崎少年の見た「はるかな鳥取」」3月29日(日)まで開催!

**資料を読む～近代資料編～**

戊辰戦争で亡くなった因州鳥取藩に関係する人々を弔うためにつくられた招魂社に関する記録資料を読んていきます。

と き 3月7・14・21日(土)14:00～15:30  
と ころ 地下研修室 料 金 無料 ※要予約  
定 員 15人(全3回受講できること)

**パレットとっとり 市民交流ホール** 弥生町 323-1  
TEL 0857-39-2555 FAX 0857-39-2550

**改修工事のお知らせ**

ホール内の改修工事を実施することになりました。改修工事期間中は、ホールをご利用いただけませんのでご了承ください。

なお、休館日は設けず4月以降の利用申込み・お問い合わせを随時お受けしています。大変ご迷惑をお掛けしますが、ご理解・ご協力をお願いいたします。

工事期間 3月2日(月)～3月31日(火)





# 2015 (平成27) 年 カレンダー

- イベント・行事
- おしらせ
- ガイナーレ鳥取ホームゲーム

日	月	火	水	木	金	土
1	2	3	4	5	6	7
	固定資産税第4期・国保料第8期納期限▶県後期高齢者医療懇話会公募委員募集開始(~16日)		こころのフォーラム▶市民農園新規利用者受付			山陰海岸シンポジウム・プレイベント▶男の料理教室
8	9	10	11	12	13	14
男女共同参画自主企画事業▶救急救命講習会		デジアナ変換サービス終了			認知症の人と家族の集い▶人権と福祉のまちづくり講座▶童謡唱歌100曲マラソン出演団体募集	発掘調査現地説明会▶輝なんせ鳥取シアター▶ウマノナドフェスティバル2015▶市民医療講演会▶東部地域がん医療フォーラム
15	16	17	18	19	20	21
鳥取マラソン	小規模リフォーム助成希望者募集開始(~4/15)▶確定申告最終日	冬季生涯学習講座	花づくり講習会	ふるさとの映像を見る会	プレゼント応募▶とっとりふるさと宅配便申込	春分の日 ラフターヨガ
22	23	24	25	26	27	28
ここにこデー カタール富山戦▶用瀬町春の川遊びフェスティバル			緑の募金運動(~5/31)▶市報4月号町内会お届け予定(~27日)	公共施設のあり方を考える公開講演会	女と男とのハーモニーフェスタ実行委員募集▶高齢者地域介護・予防協議会委員募集	とっとり観光ガイド友の会新人ガイド募集講座
29	30	31	1	2	3	4
			湖山池フラワーフェスティバルフリーマーケット出店者募集			

※スペースの都合上、行事を抜粋し、名称を省略して掲載しています。また、日程は変更される場合があります。  
※3月の健診などの日程は2月号(前月号)16ページを、3月の無料相談などの日程は2月号29ページをご覧ください。

## つ・ぶ・や・き

◆平成26年度も3月を残すのみとなりました。「1月は行く」「2月は逃げる」「3月は去る」とよく言われますが、この1・2月はあっといふ間に時間が過ぎていった気がします。日々充実しているからでしょうか(笑)さて、これからは次年度に向けた準備も進めていかなくてはなりません。読みやすくより充実した市報がみなさんにお届けできるようリニューアルを図っていきますので、ご意見やご感想をたくさんお寄せください。(はる)

◆19日に鳥取マラソンのお知らせがあります。僕も過去3回出場し、昨年の新コースで自己ベストを更新しました!!ですが、今年は出られません。来年こそベストな状態で臨みたいです。やはり沿道からの応援やボランティアのみなさんのおかげで、ランナーは気持ち良く走れます。交通規制でご迷惑をおかけしますが、19日を参考に沿道で声援を送っていただけたらうれしいです。(てる)

〒680-8571 市役所本庁舎秘書課広報室  
TEL 0857-20-3132 FAX 0857-20-3056  
MAIL kouhou@city.tottori.lg.jp

ご覧の「とっとり市報」や広報番組「とっとり知らせたい!」など、鳥取市の広報に対するご意見、ご感想をお寄せください。抽選で地元企業提供の「こだわりの逸品」をプレゼントします!

抽選で  
5人

## 今月のプレゼント



バター餅「うさぎのしっぽ」(5個入り)

バターとほど良い砂糖の甘さでふっくらやわらかさが持続するお餅です。素朴な美味しさの「和すい一つ」として、お茶やコーヒーなどと相性も良く、おやつやお土産におすすめです。

【提供】やおやぼけつとふぁーむ  
TEL 0857-21-8083

### 応募方法

ハガキまたは電子メールに住所・氏名・年齢・電話番号を明記のうえ、「鳥取市の広報」に対するご意見やご感想を添えて下記までお送りください。

### 応募先

〒680-8571 鳥取市役所秘書課広報室  
プレゼント係  
MAIL oshiete@city.tottori.lg.jp

締切 3月20日(金) (当日消印有効)

※本市ホームページからもご応募いただけます。  
※応募されたみなさんの個人情報、プレゼントの発送にのみ使用します。  
※同じ名前での応募は1通として受け付けます。  
※当選者の発表は発送をもってかえさせていただきます。



鳥取市の広報番組「とっとり知らせたい!」について詳しくは11ページをご覧ください。