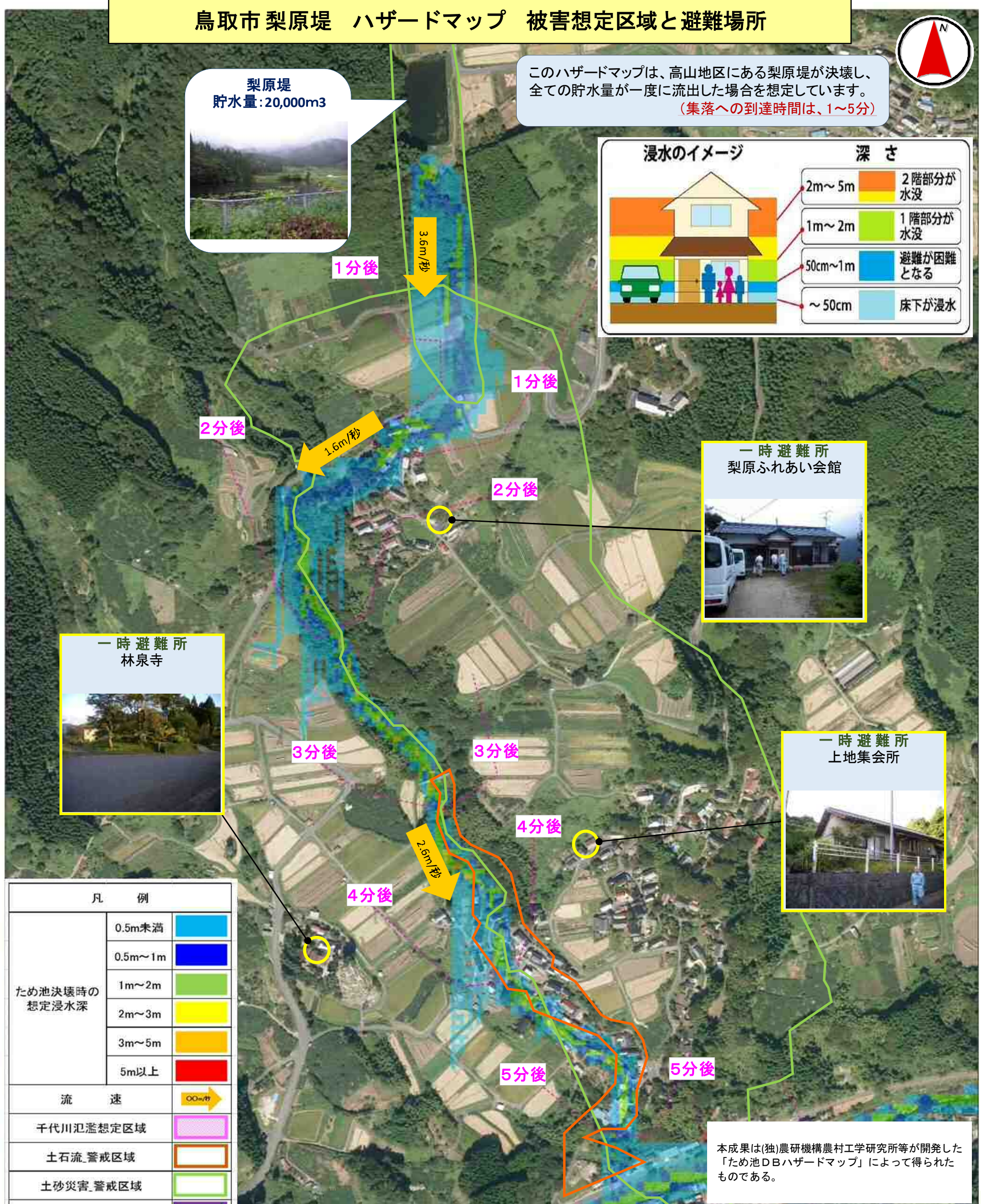
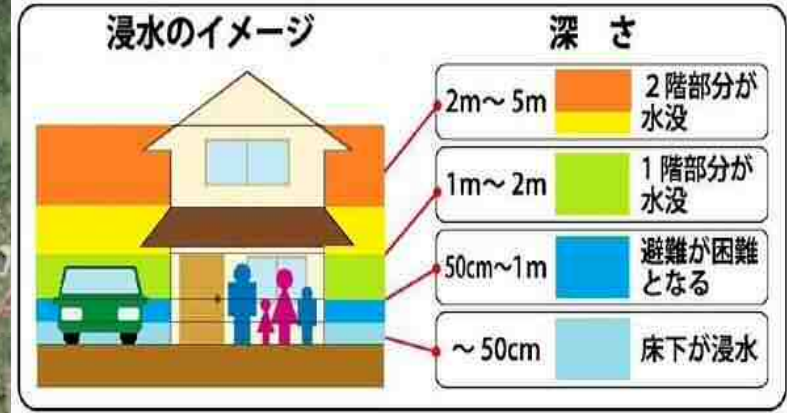


鳥取市 梨原堤 ハザードマップ 被害想定区域と避難場所



このハザードマップは、高山地区にある梨原堤が決壊し、全ての貯水量が一度に流出した場合を想定しています。
(集落への到達時間は、1~5分)



凡 例		
ため池決壊時の 想定浸水深	0.5m未満	
	0.5m~1m	
	1m~2m	
	2m~3m	
	3m~5m	
	5m以上	
流 速		
千代川氾濫想定区域		
土石流_警戒区域		
土砂災害_警戒区域		
土砂災害_特別警戒区域		
避難場所	避難所	
	一時避難所	
避難経路		

本成果は(独)農研機構農村工学研究所等が開発した「ため池DBハザードマップ」によって得られたものである。

雨量の目安

雨量	被害想定
10mm/時間以上	●雨の目で、話し声がよく聞き取れない。
20mm/時間以上	●ワイパーを速く動かしても見づらい。 ●雨漏りや下水、小さな川があふれる。
30mm/時間以上	●山崩れ、がけ崩れが起きやすくなる。 ●山沿いでは、避難の準備が必要。
50mm/時間以上	●マンホールから水が噴出する。 ●土石流が起きやすくなり、多くの災害が発生するおそれがある。
80mm/時間以上	●雨による大規模な災害の発生するおそれがある。 ●厳重な警戒が必要。

歩行困難度判定図

ピンク色の箇所は歩行が困難となる危険があります。

梨原堤
貯水量: 20,000m³



1分後

2分後

1分後

2分後

3分後

3分後

4分後

4分後

5分後

5分後

連絡体制

【警戒時】

有線放送

（役員招集
避難準備）

土居長

鳥取市役所
佐治支所
88-0215

【緊急時】

各家庭

有線放送

第1発見者・
ため池管理者

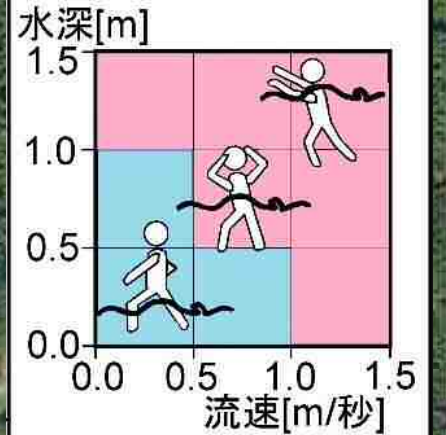
鳥取市役所
農村整備課
30-8317

八頭消防署
用瀬出張所
87-3111

智頭警察署
75-0110

鳥取市役所
危機管理課
30-8032

安全に避難できる目安



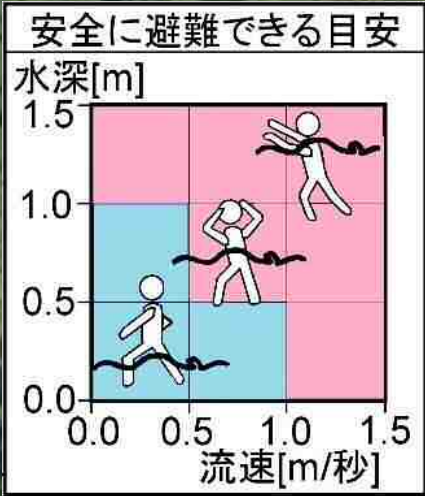
【注意事項】

- ◆道路が水の通り道となり、流速が増す危険があります。また、家塀により水位が増し、想定浸水深を超える可能性があります。
- ◆ブロック塀などは、壊れる可能性があるため、地震時の避難には注意が必要です。
- ◆ため池決壊後は、無理に避難しようとせず、自宅の2階で待機しましょう。（特に夜間）

本成果は(独)農研機構農村工学研究所等が開発した「ため池DBハザードマップ」によって得られたものである。

歩行困難度判定図

ピンク色の箇所は歩行が困難となる危険があります。



1分後

1分後

2分後

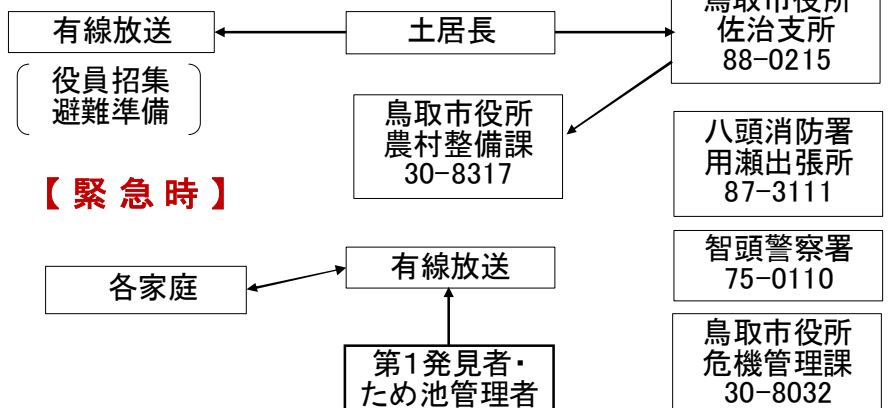
2分後

【注意事項】

- ◆道路が水の通り道となり、流速が増す危険があります。また、家塀により水位が増し、想定浸水深を超える可能性があります。
- ◆ブロック塀などは、壊れる可能性があるため、地震時の避難には注意が必要です。
- ◆ため池決壊後は、無理に避難しようとせず、自宅の2階で待機しましょう。(特に夜間)

連絡体制

【警戒時】



本成果は(独)農研機構農村工学研究所等が開発した「ため池DBハザードマップ」によって得られたものである。

浸水深図



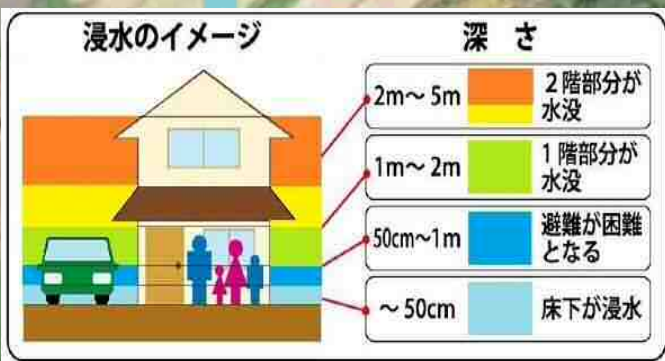
4分後

4分後

【注意事項】

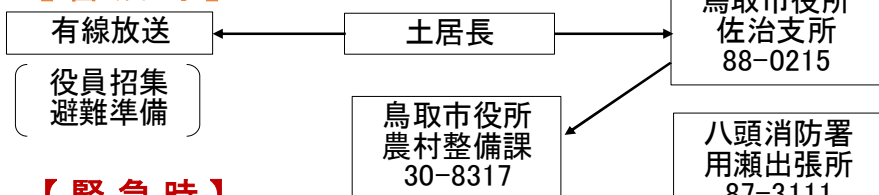
- ◆道路が水の通り道となり、流速が増す危険があります。また、家塀により水位が増し、想定浸水深を超える可能性があります。
- ◆ブロック塀などは、壊れる可能性があるため、地震時の避難には注意が必要です。
- ◆ため池決壊後は、無理に避難しようとせず、自宅の2階で待機しましょう。(特に夜間)

凡 例		
ため池決壊時の 想定浸水深	0.5m未満	
	0.5m~1m	
	1m~2m	
	2m~3m	
	3m~5m	
	5m以上	
流 速		
千代川氾濫想定区域		
土石流_警戒区域		
土砂災害_警戒区域		
土砂災害_特別警戒区域		

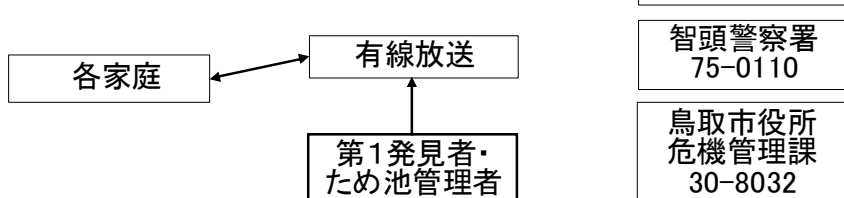


連絡体制

【警戒時】



【緊急時】



5分後

5分後

本成果は(独)農研機構農村工学研究所等が開発した「ため池DBハザードマップ」によって得られたものである。