



とっ と り 市報

5月号

2019 May No.1105

満開の桜に市内の名所華やぐ

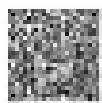
平成31年4月3日撮影 場所：久松公園（鳥取市東町）



平年より数日早く開花した今年の桜は、4月4日頃に見ごろを迎えました。このうち、鳥取市東町の久松公園周辺では、満開の桜の下で花見客らが写真撮影や食事などを楽しんだほか、夜には桜や鳥取城跡擬宝珠橋がライトアップされるなど、昼と夜と別の顔で花見客を魅了しました。このほか国府町にある重要文化財「旧美敷水源地水道施設」や鹿野町の「鹿野城跡公園」でも満開の桜が美しいロケーションを演出し、春の陽気と相まって多くの花見客で賑わいました。

○表紙をスマートフォンで読み取ると動画をご覧ください。

視聴方法についての詳しい手順は、右のQRコードを読み取りいただくか、下記URLからどうぞ！



<http://www.city.tottori.lg.jp/www/contents/1533694264436/index.html>

PUBLIC INFORMATION

鳥取市の人口

男 : 90,211人 [- 379]
 女 : 97,077人 [- 292]
 合計 : 187,288人 [- 671]
 世帯数 : 79,755 [- 142]
 平成31年4月1日現在 [] 内は前月比

防災行政無線の内容は電話で確認できます

防災行政無線の放送内容が聞き取れなかったときなど、放送内容の確認をしたいときは、「防災行政無線放送内容確認ダイヤル」へお電話ください。

※本庁舎から一斉放送したものに限りです。

0857-21-6100

Contents -目次-

今月の表紙・人口・主な連絡先	P2
特集 令和元年度当初予算について	P3-5
特集 風しんの抗体検査と予防接種について	P6-7
特集 中山間集落見守り活動事業	P8
連載 鳥取市の新たな拠点 新本庁舎建設について	P9
まちかどアルバム、第30回全国緑の愛護のつどい	P10-11
ピックアップインフォメーション	P12-15
令和元年度「健康診査」・「がん検診」受診情報	P16-17
健康・病院	P18-19
情報ひろば、無料相談	P20-29
各施設催し物のご案内	P30-31
5月のカレンダー、読者プレゼント	P32

鳥取市役所

0857-22-8111(代)

0857-20-3040

〒680-8571 (郵便物は郵便番号と課名のみで届きます)

本庁舎 尚徳町116番地

第二庁舎 上魚町39番地

駅南庁舎 富安二丁目138番地4

さざんか会館 富安二丁目104番地2

下水道庁舎 秋里903番地

各総合支所

国府 0857-39-0555 0857-27-3064

福部 0857-75-2811 0857-74-3714

河原 0858-76-3111 0858-85-0672

用瀬 0858-87-2111 0858-87-2270

佐治 0858-88-0211 0858-89-1552

気高 0857-82-0011 0857-82-1067

鹿野 0857-84-2011 0857-84-2598

青谷 0857-85-0011 0857-85-1049

鳥取市公式ホームページ

<http://www.city.tottori.lg.jp/>

携帯電話対応ホームページ

<http://www.city.tottori.lg.jp/mobile/>

電子メール

kouhou@city.tottori.lg.jp

お持ち帰り用の市報を、地区公民館などに設置しています。どうぞご利用ください。

編集・発行

鳥取市企画推進部秘書課広報室

0857-20-3132 0857-20-3056

発行/令和元年5月1日

印刷/日ノ丸印刷株式会社

「新たな時代をリードし、 確かな未来を創造する」予算

過去最大規模の予算

令和元年度は、新元号への移行や市制施行130周年となる節目の年とあわせ、新本庁舎が開庁を迎える輝かしい年です。

また、本市が、地域経済や住民生活を支える拠点となる「中枢中核都市」として力強く前進していく重要な年となります。当初予算では新本庁舎整備をはじめとする切れ目のない重要施策や、相次ぐ自然災害に対する防災・減災対策、市民の暮らしを支える医療・福祉・子育て施策、さらには連携中枢都市圏域で取り組む地方創生の施策などを盛り込み、「新たな時代を

本庁舎行財政改革課

TEL 0857-304011
FAX 0857-304010

リードし、確かな未来を創造する「予算」として、はじめに1000億円（対前年度肉付後比1.2割増）を超える「積極型予算」を編成しました。

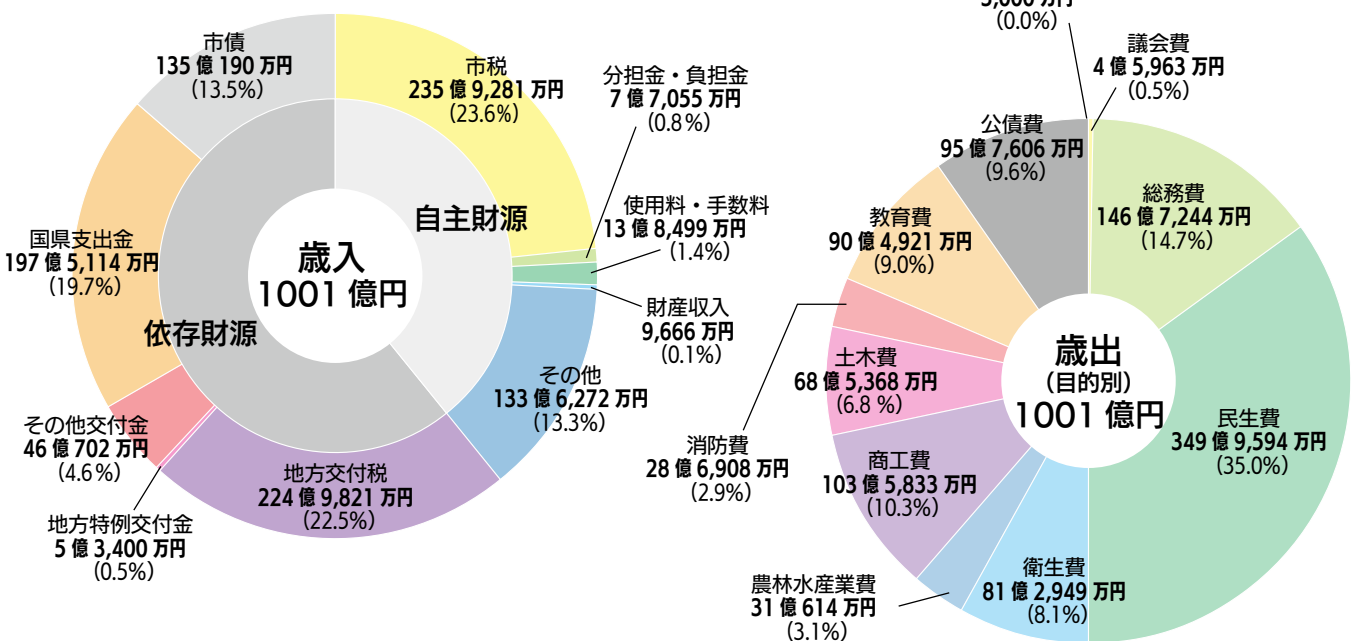
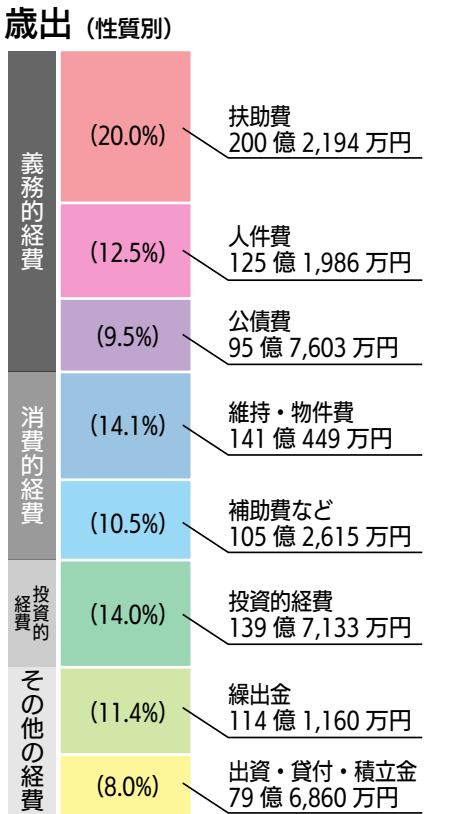
一方で、基金（貯金）の取り崩しは必要最小限に抑えるとともに、市債（借入金）の返済金となる公債費

は縮減し、将来に負担を送りしない財政運営に努めています。

今後、中枢中核都市として圏域をリードし、発展へと導き、いつまでも暮らしたい、だれもが暮らしたくなるまちづくりを目指し、さまざまな取り組みを戦略的かつ強力に展開していきます。

（注）※()…構成比

一般会計 1,001億円



令和元年度の**主な事業**を紹介します

誰もが活躍できる ‘しごとづくり’

- **人材確保推進事業** 311 万円
奨学金返還の負担軽減制度を設けた市内企業に対する助成など
- **中小企業中核人材育成支援事業費** 112 万円
中小企業大学校の研修を社員に受講させる中小企業・小規模企業に対する受講料の助成など
- **労働力確保対策企業支援事業** 1,591 万円
即戦力となる人材の確保に向け日本語学校の運営を支援



- **次世代農業推進事業** 1,305 万円
先進的な農業生産技術や IT を活用したスマート農業の推進



にぎわいにあふれ安心して暮らせる‘まちづくり’

- **プレミアム付き商品券発行事業** 3 億 4,590 万円
低所得者や子育て世代を対象とした、割増付商品券（プレミアム付き商品券）発行事業を実施
- **生活交通創生ビジョン策定事業** 545 万円
生活交通の維持・確保に向けた生活交通創生ビジョンの策定
- **鳥取駅周辺にぎわい創出事業** 2,185 万円
鳥取駅周辺再生基本計画に位置づけた事業の推進や、新たな構想策定に向けた調査
- **湖山池周遊観光促進事業** 2,000 万円
湖山池遊覧船の運航再開に向けた、船着場へのアプローチ遊歩道の整備や土砂^{しゅんせつ}浚渫

企業会計 355 億 1,287 万円

会計区分	予算額
水道事業会計	87 億 8,274 万円
工業用水道事業会計	608 万円
下水道等事業会計	170 億 5,276 万円
病院事業会計	96 億 7,129 万円
計	355 億 1,287 万円

用語解説

- 一般会計** 通常の行政運営を行うための会計
- 特別会計** 国民健康保険や介護保険など特定の事業を行うための会計
- 企業会計** 地方公営企業法が適用される上下水道・病院事業の予算で、独立採算が原則
- 自主財源** 市が自ら調達できる収入
- 依存財源** 国や県から交付される収入
- 地方交付税** 国が国税の一部を税収収入額の少ない自治体に交付するもの
- 義務的経費** その支出が義務付けられ、任意に減らすことのできない経費
- 投資的経費** 道路、公園、学校の建設など、その支出の効果が資本形成に向けられ建物など将来に残る物に支出される経費



重要施策の推進

- 市庁舎整備事業 38億6,507万円
本年11月に全面開庁を迎える新本庁舎の整備
- 新可燃物処理場整備事業 8億3,934万円
令和4年度予定の共用開始に向けた処理場の整備
- 総合支所整備事業 10億8,587万円
各総合支所（福部、河原、佐治）の耐震化整備



地域防災力の強化



- 防災行政無線整備事業 4億6,472万円
緊急時における情報伝達の体制を図るための防災行政無線のデジタル化
- 防災ラジオ整備事業 4,125万円
コミュニティFMの電波を活用し緊急情報を伝達する防災ラジオの普及に着手
- 危険ため池廃止事業 2,400万円
水害被害の防止に向け、使われていない危険ため池を廃止

次世代の鳥取市を担う ‘ひとづくり’

- 小児慢性特定疾病児童日常生活用具給付事業 76万円
車いすや歩行支援用具などの、日常生活用具の給付
- 届出保育施設無償化給付事業費補助金（仮称）652万円
幼児教育の無償化に伴い認可を受けない届出保育施設の保育料を軽減
- 私立幼稚園無償化給付事業費補助金（仮称）4,789万円
子ども・子育て支援新制度未移行の私立幼稚園の保育料を軽減



【撮影：浅田政志】

- 産後健康診査費助成事業 773万円
産後うつ、新生児虐待などの防止に向け、新たに産後健康診査費用を助成

特別会計 405億8,366万円

会計区分	予算額
土地区画整理費	6,756万円
公設地方卸売市場事業費	3,591万円
国民健康保険費	186億5,235万円
高齢者・障害者住宅整備資金貸付事業費	612万円
住宅新築資金等貸付事業費	3,414万円
土地取得費	34万円
墓苑事業費	5,651万円
介護保険費	194億9,027万円

会計区分	予算額
財産区管理事業費	901万円
温泉事業費	4,685万円
観光施設運営事業費	846万円
介護老人保健施設事業費	8,181万円
後期高齢者医療費	20億4,723万円
電気事業費	2,869万円
母子父子寡婦福祉資金貸付事業費	1,841万円
計	405億8,366万円



妊娠初期の女性が風しんに感染すると、
赤ちゃんに障がいが出る恐れがあります。
妊娠を考えている人はもちろん、周囲の
みなさんも感染を予防することが大切です。

特集 く風しんの抗体検査と予防接種く
風しんから、あなた自身と周りの人を守るために

流行を繰り返す風しん

風しんは、患者のせきや会話で
飛び散るしぶきにウイルスが含ま
れ、症状（発熱・細小の赤い発し
んなど）が出る1週間ほど前から
人に感染させる危険があります。
大人は子どもより重症化する恐れ
があるため、注意が必要です。

昨年の夏頃からは、特に関東地
方で風しん患者が増加しており、
患者の中心は、子どもの頃に予防
接種の対象ではなかった人、予防
接種の対象だったが受けていな
かった人で、抗体がないと考えら
れる現在30〜50歳代の男性です。

成人男性の風しん抗体検査・予防
接種を開始します

く風しん第5期定期予防接種事業く
これまで風しん予防接種の制度
がなかった年代の男性を対象に、
風しんの抗体検査と予防接種を行

います。

【対象者】

本市に住民票があ
る人で昭和37年4月
2日から昭和54年4

月1日までの間に生まれた男性

◆本年度は、昭和47年4月2日か

ら昭和54年4月1日までに生ま
れた人に、クーポン券でご案内

します。その他の対象者へは、
次年度以降に順次送付します。

【実施期間】

令和4年3月31日まで

【申込方法】

抗体検査・予防接種は、実施医
療機関へ予約してください。なお、
クーポン券がある人は、費用は無
料となりますので事前に申出をお
願いします。

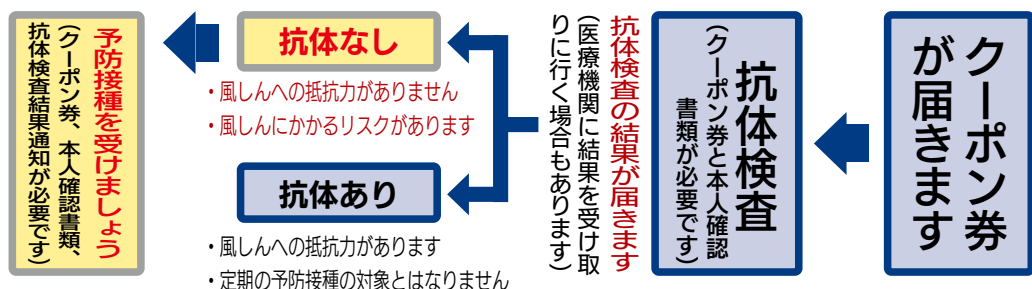
◆実施医療機関については、厚生

労働省ホームページの「風しん
の追加的対策について」に掲載
されています。実施医療機関で



問 さざんか会館中央保健センター
TEL 0857-20-3191
FAX 0857-20-3199

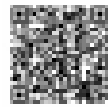
～抗体検査・予防接種までの流れ～



実施期間は3年間です！



あれば、鳥取市外の医療機関でも抗体検査や予防接種を受けることができます。



↑厚生労働省ホームページ
「風しんの追加的対策について」
QRコードです。

妊婦さんや生まれてくる赤ちゃんを風しんから守るために！

「風しん予防接種費用助成事業」

妊娠初期の女性が風しんに感染すると、赤ちゃんの目や耳、心臓などに障がいが出る恐れがあります（先天性風しん症候群）。本市では、妊娠中の風しん感染を防ぐため、風しん予防接種費用を助成しています。風しんは、予防接種で予防可能な感染症です。特に、妊娠中の女性は風しん予防接種が受けられないため、妊娠前に予防接種を受けておきましょう。

【対象者】

- 本市に住民票があり次の①から④のいずれかに該当する人で、今までに助成を受けたことがない人
- ① 妊娠を希望している女性のうち、風しん抗体価が低い人（※1）
- ② ①の対象者の同居者（※2）で、風しん抗体価が低い人（※1）

③ 妊娠している女性（鳥取県内在住者）の配偶者

④ 妊娠している女性の同居者（※2）

※1 HI法による検査結果が16倍以下またはEIA法による検査結果が8・0未満もしくは国際単位30IU/ml未満の人

※2 接種日において同一住所に居住する人

【助成内容】

麻しん風しん混合ワクチンまたは風しんワクチンの接種費用のうち8000円を上限に助成

【助成対象となる接種期間】

平成31年4月1日から令和2年3月31日まで

【申請受付期間】

令和2年4月6日まで

【助成の流れ】

- ① 抗体価が低いことが要件となっている人は、まず保健所や医療機関で風しん抗体検査を受けてください。
- ② 医療機関でワクチンを接種し、接種費用を支払って領収書を受け取ってください。
- ③ 接種後に、中央保健センターへ申請します。申請の際は、領収書原本、印鑑、振込先口座が分

かるもの、対象者の区分に応じた風しん抗体検査の結果および母子手帳などの妊娠中であることが分かる書類をお持ちのうえ、窓口へお越しください。

妊娠前の女性や同居の人などは抗体検査を受けましょう！

「風しん抗体検査事業」

【対象者】

これまでに検査を受けて十分な抗体があった人を除き、鳥取県内在住で次の①から⑤のいずれかに当てはまる人



- ① 妊娠を希望する女性
 - ② 妊娠を希望する女性の配偶者、同居者
 - ③ 風しんの抗体価が低い妊婦の配偶者、同居者
 - ④ 昭和54年4月2日から昭和62年10月1日生まれの男性
 - ⑤ 昭和37年4月1日以前生まれで、当該年度3月31日時点で60歳未満の男性
- ※昭和37年4月2日から昭和54年4月1日の間に生まれた男性は、風しん第5期定期予防接種事業としてクーポン券の対象と

なるため、本事業は対象外です。

【検査費用】

無料

【保健所での検査日】

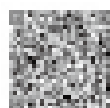
毎週月曜（祝日の場合は翌日）

午後1時30分～3時30分

予約制ですので、鳥取市保健所健康支援課（TEL 0857・22・5694）へご連絡ください。

【その他】

市保健所の他に、検査をしている県内の医療機関でも無料で検査を行っています。実施医療機関は本市公式ホームページでご確認ください。



↑本市公式ホームページ
「風しん抗体検査について」
QRコードです。

風しんに感染しない、感染させないように抗体検査と予防接種を受けましょう！



中山間集落見守り活動事業

地域でひろげよう見守りの輪

問 本庁舎地域振興課 0857-20-3185
TEL 0857-21-1594
FAX

本市では、中山間地域などで移動販売・新聞配達・保険業、金融機関などを営む事業者と連携し、地域の見守り活動を行っています。

普段から地域住民とつながっている事業者の協力により、日常生活の異常などを早期発見する体制をつくり、安全で安心して生活できる地域づくりに取り組んでいます。



今回は移動販売車による見守り活動についてご紹介します！



移動販売車によってつながる地域の人たち。事業者と利用者、それぞれのお話をうかがいました。

見守り活動事業者の声



移動スーパーとくし丸
販売パートナー 三宅 愛さん
みやけ あい

利用者の人からの感謝の言葉に、必要とされていることが実感できるので、大変ですがやりがいを感じます。毎週、同じルートで、一人ひとりのお客さんと密に関わることができるので、信頼関係を築きながら、本人や家族の変化にも気をつけるようにしています。

利用者の声

いつも移動販売車が来るのを楽しみにしていますし、地域のみなさんも助かっていると思います。また、自宅まで来て、声掛けや様子を見てくださるので、安心して生活ができています。



東郷地区 中村
橋崎 きぬ子さん
はしざき

1. 見守り活動の実施



事業者が通常の事業活動を行う中で、日常と異なる状況などを確認した場合、本市の通報窓口などに連絡・通報します。
(例) 新聞受けに新聞が大量にたまっているなど

2. 確認・支援活動の実施



本市は、区長や民生委員などと連携し必要な対応を行います。(例) 現場確認など

見守り活動ってどのようなものですか？

本市では、現在29事業所と見守り活動の協定を締結しています。見守り活動を行っている対象地区や事業者名、業種などは本公式ホームページ「中山間集落見守り活動支援事業について」に掲載していますのでご覧ください。

※左のQRコードから本公式ホームページをご覧ください。



↑パソコン・携帯電話・スマートフォンからご覧いただけます。



連載 鳥取市の新たな拠点 新本庁舎建設について

Vol.2

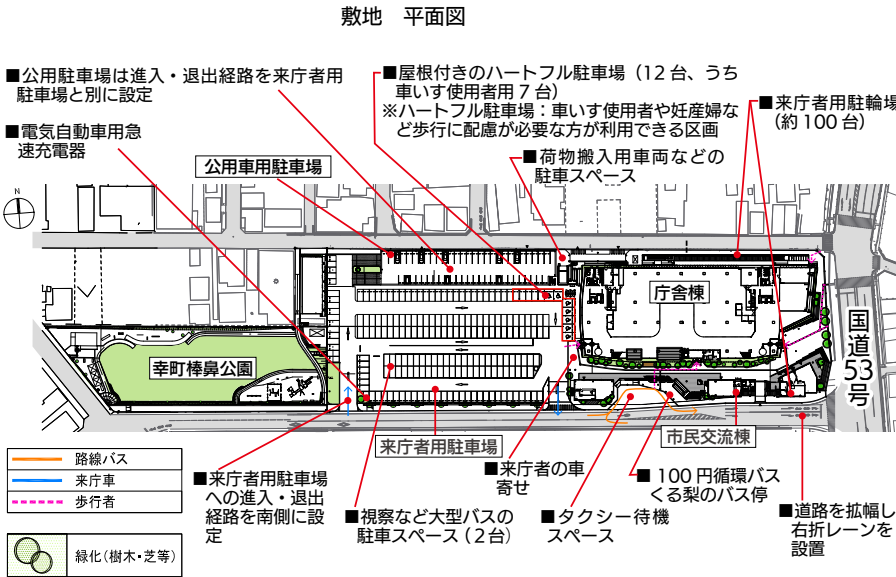
今月は、先月に引き続き、新本庁舎の敷地利用や各階配置についてご紹介いたします。

図 駅南庁舎庁舎整備局 0857-20-3012
0857-20-3029

東側に建物、西側に駐車場を配置

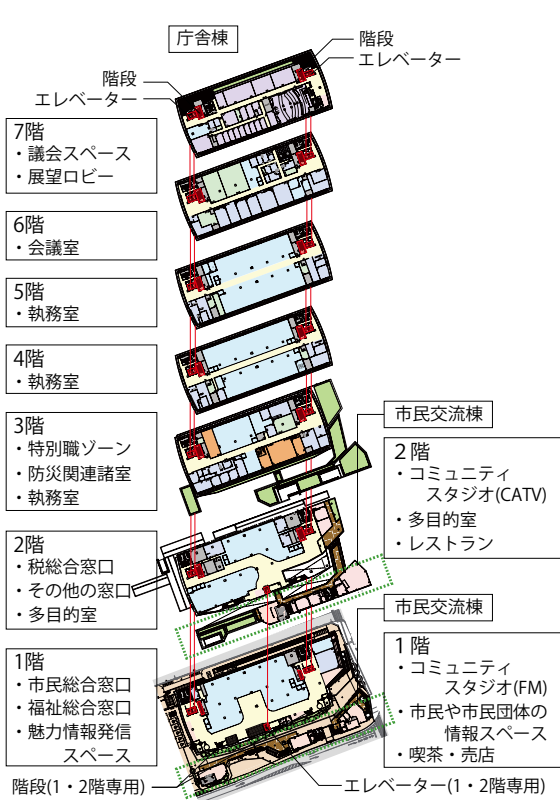
敷地利用は、国道53号に面し、鳥取駅に近い東側に庁舎棟と市民

交流棟を配置し、西側には駐車場（来庁者用と公用車用）を設けます。来庁者用の駐車場は200台で、南側の市道から出入りします。また、1000円循環バスぐる梨のバス停を



ただけです。

各階 平面図



庁舎棟1、2階に総合窓口を配置

7階建ての庁舎棟は、市民・福祉・税の総合窓口を1・2階に、防災関連諸室を3階に配置します。最上階の7階には、議会機能に加え、鳥取駅や久松山を眺められる展望ロビーを配置します。

2階建ての市民交流棟は、1階に売店や福祉作業所が運営する喫茶など、2階に多目的室や地元食材を使用するレストランなどを配置し、市民のみなさんが気軽に訪れ交流できる拠点とします。



↑ 庁舎棟1階東側玄関ロビー (イメージ)
ガラス越しに植栽の緑が見える明るいロビー

大地震から庁舎を守る免震構造

庁舎棟は、大地震時の倒壊・破損と、設備の損傷や家具の転倒を防止し、市の業務を継続するため、市の施設で初めて免震構造を採用します。また、浸水対策として敷地の高さを周囲の道路より1.2m以上高くするとともに、3日間の連続運転が可能で非常用発電機を屋上に配置するなど、災害対策活動や行政機能が維持できる庁舎とします。

来月は、災害等の緊急時に防災対策の要となる新本庁舎の災害対策本部機能についてご紹介いたします。

オリジナルの凧づくりに挑戦

国府町殿地内／3月17日(日)

殿ダム交流館で「因幡万葉湖凧あげ講習会」が開催され、38人が参加しました。倉吉の凧工房の黒川哲夫先生を講師に、思い思いに絵を描いた凧に、竹の骨組みやたこ糸を取り付けてオリジナルの凧を作りました。6回目の開催の今年は、事前にいきいき成器保育園の園児が絵を描いた凧をつなげた連凧作りにも初挑戦しました。この日は雨のため外で凧あげはできませんでしたが、参加者は熱心にあげ方を教わっていました。



第23回 気高スカロップ杯

気高町浜村地内／3月23日(土)・24日(日)

気高スカロップ杯中学生バレーボール選手権大会が、気高町農業者トレーニングセンターなどを会場に開催され、中四国・近畿地方から集まった男女各12チームが熱い戦いを繰り広げました。この大会は中学生に実践の機会を与えるとともに、心身の健全育成を目的に、市バレーボール協会が中心となり開催しています。市内からは気高中学校をはじめ6チームが出場し、保護者らの声援を背に受け、精一杯プレーしていました。



新しい保育園でみんな仲良く

用瀬町別府地内／4月1日(月)

用瀬町内の3つの保育園が統合され、4月1日に新しい「もちがせ保育園」が誕生しました。3月末には3つの保育園で閉園式が行われ、園児だけでなく地域住民も大勢参加し、みんなで思い出のつまった園舎との別れを惜しみました。4月からは新しい園舎での保育が始まりました。4月4日には初の入園式が行われました。合計90人の園児たちは新しい園舎でみんな仲良く、すくすくと育っていくことでしょう。



香港から交流学生来たたる

青谷町地内／4月8日(月)

香港と山陰海岸ジオパーク周辺の学生同士の交流などを目的に、香港のフアンユーキングメモリアルセカンダリースクールの中高生と先生など合わせて34人が、4月6日から8日にかけて本市を訪れました。8日には、あおや和紙工房にて因州和紙の手漉き体験を行いました。数色の染料を使い、それぞれの思いの詰まったオリジナルの和紙が出来上がりました。生徒たちはとても楽しそうな様子で、伝統的なものづくりに触れる貴重な体験になりました。





第30回全国「みどりの愛護」のつどい開催

5月18日(土)に、第30回全国「みどりの愛護」のつどいが、コカ・コーラ ボトラーズジャパンスポーツパーク(県立布勢総合運動公園)で開催されます。

全国「みどりの愛護」のつどいは、広く都市緑化意識の高揚を図り、緑豊かな潤いのある住みよい環境づくりを推進するため、全国の公園緑地・河川・道路などの愛護(ボランティア)団体など緑の関係者が一堂に集い、式典や記念植樹などが催されます。

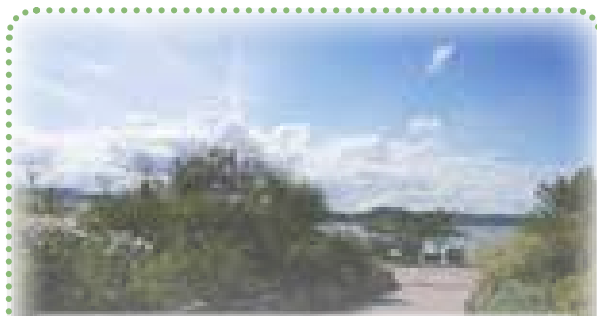


鳥取での開催は初めてとなり、昨秋の「グリーンフェスタ in とっとり2018」で市民のみなさんに植栽、制作いただいたプランターや、県内の農業高校4校が制作したコンテナガーデンなどで会場内を緑化装飾し、歓迎とおもてなしの気持ちを込めて来場者をお迎えします。

※全国「みどりの愛護」のつどいは、招待者のみが参加できる行事です。

問 本庁舎都市環境課

☎ 0857-20-3271 ☎ 0857-20-3048



第30回全国「みどりの愛護」のつどい開催記念 グリーンフェスタ in とっとり2019 第51回花と緑のフェア

第30回全国「みどりの愛護」のつどいの開催を市民とともにお祝いするため、例年秋に開催している「グリーンフェスタ in とっとり 花と緑のフェア」を同日に開催します。

と き 5月18日(土) 9:00 ~ 16:30
19日(日) 9:00 ~ 16:00

ところ 湖山池公園内 湖山池オアシスパーク
内容 親子で楽しめる緑の学習教室やフードコーナー、花や苗木のプレゼントのほか、「つどい」式典の様子を生中継するコーナーなど



いなば びよんびよんネット デジタル12ch

《5月の番組ガイド》

鳥取市広報番組

市民と行政がつながるTV「とっとり知らせたい!」。さまざまな情報をお送りしています。みなさんの知らせたい!情報も待っています。

【放送】毎週金・土



とっとり知らせたい!

TOTTORI SHIRASETAI!



あみたみや
網田美弥

また番組を担当することになりました。フレッシュなメンバーで元気いっぱい鳥取の魅力をお届けします!新コーナー『にこにこ子育て』やゲストトークのコーナーがはじまります!『砂の美術館 12期展示』の特集や『食育らくらくクッキング』もありますよ。

マツオカ
もいす

生まれ育った大好きな鳥取市のことを、わかりやすく丁寧にお伝えしたいと思っています。よろしくお願ひします!



新キャスター
たなかかなこ
田中奏子

静止画文字情報『鳥取市からのお知らせ』

【放送】毎日放送

……いなばびよんびよんネット自主制作番組……

地域情報番組『とっとりウォーキング』【放送】毎週日・月

毎月第1日曜、月曜に122chとの連動企画「びよんびよん運動部・レッスン編」が始まりました。

生活情報番組『びよんびよんワイド』【放送】毎週火

市内各地で開催された講演会の模様や、第2火曜に鳥取県内のケーブルテレビ局から届いた話題を放送します。

農業番組『いなばアグリタイム』【放送】毎週水・木

特産・砂丘らっきょう収穫や梨の袋かけなどの話題、新規就農者を紹介する「TRY AFF」が始まりました。

手話番組『手話でコミュニケーション』【放送】毎週日・月

ニュースやお知らせを手話や字幕で紹介、またあいさつなど初歩の手話を1年間にわたり紹介します。

122ch(第2放送)

とっとりウォーキングとの連動企画「びよんびよん運動部・実践編」を毎日放送!(11:30~、13:30~、19:30~)

びよんびよんネットオリジナル体操も毎日やってます!

6:00~ストレッチ 11:50~フィットネス 19:50~マッスル

※番組の放送時間や内容はホームページまたはデジタル放送の電子番組表(EPG)、データ放送などをご覧ください。

情報をお寄せください!

いなばびよんびよんネット ☎ 0857-22-6111

※放送内容は予告なく変更することがあります。

番組の放送時間は、ホームページでも紹介しています。

<http://www.inabapyonpyon.net>

令和元年度鳥取市職員採用試験【大学卒業程度】

☎ 本庁舎職員課 ☎ 0857-20-3107 ☎ 0857-20-3040

【職種・年齢要件】

職種など	年齢要件
一般事務 A	平成 2 年 4 月 2 日～平成 10 年 4 月 1 日に生まれた人
土木 A	昭和 59 年 4 月 2 日～平成 10 年 4 月 1 日に生まれた人
化学・獣医師・保健師・社会福祉士・保育士	昭和 59 年 4 月 2 日以降に生まれた人

【受付期間】

5月9日(木)～6月5日(水)

【試験日程】

1次試験日 6月23日(日) 合格発表 7月3日(水) ※獣医師は7月12日(金)

2次試験日 7月下旬 合格発表 8月下旬

※試験についての詳しい内容は、受付開始日より本庁舎1階総合案内・2階職員課、駅南庁舎1階総合案内、各総合支所、鳥取市関西事務所等で配布する受験案内または本市公式ホームページでご確認ください。

※高校卒業程度・社会人経験者対象の試験については、市報7月号でお知らせします。

参議院議員通常選挙の投票立会人を募集します！

☎ 市選挙管理委員会 (〒 680-0022 西町二丁目 311)

☎ 0857-20-3386 ☎ 0857-20-3051 ✉ senkan@city.tottori.lg.jp

申込期間 5月7日(火)～27日(月)

投票立会人の主な仕事

- 投票所の開閉の立ち会い
- 最初に投票する前に、投票箱に何も入っていないことの確認の立ち会い
- 投票する人が、投票所に入場してから退場するまでの投票全般についての立ち会い
- 投票箱の閉鎖の立ち会い

応募資格

7月5日～28日の間で立ち会い可能な日(複数可)を申込してください。

【当日投票所(92カ所)】

条件 立ち会いをしようとする投票区の選挙人名簿に登録されている有権者で、当日必ず立ち会いのできる人

【期日前投票所(10カ所)】

条件 有権者(住所要件なし)で、当日必ず立ち会いのできる人

人 数 当日投票所 各投票所 2人
期日前投票所 各日・各投票所ごとに 2人

報酬・時間

【当日投票所(92カ所)】

報酬 1万700円(源泉徴収あり)
※交通費支給なし、昼食は自己負担

時間 6:30～20:30(立会人のうち1人は、開票所への投票箱送致に同伴。また、一部の投票

所は1時間の繰上)

【期日前投票所(10カ所)】

報酬 9500円(源泉徴収あり)
※交通費支給なし、昼食は自己負担

時間・場所

■福祉文化会館・各総合支所(用瀬地域は用瀬地区保健センター) 時間 8:10～20:10

■イオンモール鳥取北 時間 9:40～20:10
(最終日(投票日前日)は19:10まで)

申し込み方法

○パソコン・携帯電話

本市公式ホームページの申し込みフォームから簡単に申し込みができます。

○はがき、ファクシミリまたはメール

①住所(郵便番号)②氏名③生年月日④電話番号⑤所属政党または所属する政治団体名(ない場合は「なし」と記入)⑥「当日の立会人を希望」(投票日の中で希望される日(複数可))または「期日前の立会人を希望」(期日前の場合は、期日前投票期間の中で希望される日(複数可))および希望投票所を記入して、選挙管理委員会(応募先)宛に送ってください。

選任の決定

投票日が決まり次第、申込者へ文書でお知らせいたします。なお、同日に多数の応募がある場合は、若い世代の人を優先します。

【期日前投票期間例(7月21日(日)投票)】 ※投票日が7月28日(日)の場合は7日ずつずれます。

7月																	
4(木)	5(金)	6(土)	7(日)	8(月)	9(火)	10(水)	11(木)	12(金)	13(土)	14(日)	15(月)	16(火)	17(水)	18(木)	19(金)	20(土)	21(日)
公示日	期日前投票期間 福祉文化会館・各総合支所(用瀬地域は用瀬地区保健センター)(16日間)															投票日	
	イオンモール鳥取北(8日間)																

Jアラートの 第1回全国一斉情報伝達訓練

問 本庁舎危機管理課
TEL 0857-20-3127 FAX 0857-20-3042
MAIL kikikanri@city.tottori.lg.jp

地震・津波や武力攻撃などの発生に備えた、内閣府・消防庁で実施されるJアラートの全国一斉情報伝達訓練にあわせて、防災行政無線の放送を行います。訓練放送ですので、実災害ではないことを、ご了承くださいませようお願いします。

と き 5月15日(水) 11:00 予定

認知症になっても、安心して生活できるよう 認知症初期集中支援チームがお手伝い

問 駅南庁舎長寿社会課
TEL 0857-20-3449 FAX 0857-20-3404

認知症初期集中支援チームは、認知症についての知識を持つ医療や介護の専門職がチームを組んで、認知症の初期段階の人や、認知症と診断をされていても医療や介護サービスを受けていない人などに集中的に支援を行います。

認知症は早期に気づき、早期に対応することが大切です。認知症に関する困りごとや心配ごとは、お住まいの地域の地域包括支援センターにご相談ください。

西・南・北・中ノ郷中学校区、福部未来学園校区

鳥取中央地域包括支援センター
富安二丁目138-4(駅南庁舎1階) 0857-20-3457

東・桜ヶ丘・国府中学校区

鳥取東健康福祉センター包括支援係
国府町宮下1221(国府町総合支所内) 0857-25-5021

江山・高草・湖東中学校区、湖南学園校区

鳥取こやま地域包括支援センター
湖山町西一丁目512 0857-32-2727
(学習・交流センター鳥取2階)

河原・千代南中学校区(用瀬・佐治)

鳥取南地域包括支援センター
用瀬町別府96-2 0858-76-2351

気高・青谷中学校区、鹿野学園校区

鳥取西地域包括支援センター
気高町浜村50-22 0857-82-6571
(気高地区保健センター内)

鳥取市弓道場 休館のお知らせ

問 第二庁舎生涯学習・スポーツ課
TEL 0857-20-3373 FAX 0857-20-3364

第30回全国「みどりの愛護」のつどい開催のため、5月18日(土)9:00~15:00の間、鳥取市弓道場は利用できませんのでご注意ください。

令和元年度人権とっとり講座

問 本庁舎人権推進課
TEL 0857-20-3224 FAX 0857-20-3052
問 (公財)鳥取市人権情報センター
TEL 0857-24-3125 FAX 0857-24-3444

と ころ 人権交流プラザ(幸町)
対 象 人権について関心のある市内在住の人、または本市に通勤、通学している人
受講時間 13:30~16:30 受講料 無料
その他 手話通訳・要約筆記をご希望の人は、申込時にお申し出ください。

申込期限 6月7日(金)まで

【講義】

と き	内 容
6月19日(水) (開講式)	講師: ^{まつむらもと} 松村元樹さん 「ネット上の部落差別の解決に向けて」
7月17日(水)	講師: ^{かく ちゆん} 郭辰雄さん 「差別のない共生社会を目指して」
7月24日(水)	講師: ^{かとう} 加藤めぐみさん、 ハンセン病関西退所者原告団 いちちょうの会メンバー 「ハンセン病隔離政策の罪を問う」
9月9日(月)	講師: ^{ひだかやすほる} 日高庸晴さん 「性的マイノリティの人権課題と最近の動向について」
9月25日(水)	講師: ^{しょうほともこ} 荘保共子さん 「地域で育つ子どもの居場所づくり」
10月7日(月) (閉講式)	講師: ^{まつなみ} 松波めぐみさん 「優生保護法のもとで何が行われていたのかー現在の問題としてー」

【講演会】

「家族について考える 児童虐待、ひきこもり、自死を取材して」
と き 7月7日(日)14:00~16:00 講師 ^{すぎやま はる}杉山 春さん
と ころ とりぎん文化会館第1会議室

しゃんしゃん体操普及員募集

問 さざんか会館中央保健センター
TEL 0857-20-3194 FAX 0857-20-3199

介護予防とふれあいのあるあたたかい地域づくりを目的に、「しゃんしゃん体操」を普及しています。心も体も「しゃん」とする楽しい体操を地域で一緒に始めてみませんか?

対 象 7回講座を受講し、地域でしゃんしゃん体操を普及できる人

と き 6月6日、13日、20日、27日、7月4日、11日、18日(木)13:30~16:00

と ころ 人権交流プラザ 大ホール(幸町)

内 容 講義と実技指導

定 員 50人 参加料 無料

申込み期限 5月24日(金)

新本庁舎新築工事現場見学会（第3回）

問 駅南庁舎庁舎整備局（〒680-0845 富安二丁目138-4） ☎ 0857-20-3012 📠 0857-20-3029

と き 6月1日（土）10:00～
（所要時間 120分程度）

内 容 建築中の新本庁舎の内部見学と、壁の色塗りや照明の点灯、水道管の接続など簡単な作業を体験
※作業内容は変更する場合があります。

対 象 市内在住の小学3年生以上の人（小中学生は保護者同伴、一つの申し込みで2人まで）

定 員 40人

申 込 み 参加申込書に必要事項を記載のうえ、持参（庁舎整備局、本庁舎総合案内所、駅南庁舎総合案内、各総合支所地域振興課窓口）、郵送（庁舎整備局宛）、本市公式ホームページの専用応募フォームのいずれかによりご応募ください。
参加申込書は、本市公式ホームページ、本庁舎総合案内所、駅南庁舎総合案内、各総合支所地域振興課にあります。
応募者多数の場合は、抽選により決定。参加決定者には、5月中旬に案内状を発送。

募集締切 5月13日（月）まで

【注意事項】

- ・作業体験で塗料や接着剤を使用するため、汚れてもよい服装、運動靴などでお越しください。
- ・大人用のヘルメットを貸与しますが、小学生はヘルメットの下に帽子などの着用をお勧めします。
- ・介護が必要な人は、介助者同伴でお申込みください。
- ・傷害保険範囲外の事故の場合は責任を負いかねますので、あらかじめご了承ください。
- ・荒天の場合は中止する場合があります。
- ・参加申込書に記載いただいた内容は、本業務にのみ利用し、他に転用・利用することはありません。
- ・見学会の写真は、広報のため公開しますので、ご了承のうえご応募ください。

現場見学会
（第2回）



宅地分譲

湯川団地（鹿野町）

問 鳥取市土地開発公社事務局 ☎ 0857-22-4742

問 本庁舎建築住宅課

☎ 0857-20-3291 📠 0857-20-3059

「のんびり・ゆったり」鹿野町で“温泉生活”はいかがですか？

※定期借地権付土地制度を活用し、より少ない資金でマイホームが取得できます。

販売区画数 26区画

販売単価 3.3平方 m^2 (1坪)当たり10.5万円
1平方 m^2 当たり31,760円

販売価格 7,556,800円～10,354,000円

面 積 237.94平方 m^2 (72.1坪)
～326.00平方 m^2 (98.8坪)

月額賃料 9,900円～13,600円(最多11,000円台)

●所在地／鳥取市鹿野町今市

●学 校／市立鹿野学園（小中一貫校）

●道 路／区画道路幅員6 m

円護寺団地・望町団地（青谷町）

問 鳥取県住宅供給公社事務局

☎ 0857-27-7333 🌐 <http://www.jkk-tottori.or.jp>

【円護寺団地】

市内中心部にも近く、山辺の景観と都市機能が調和する街づくりをめざしています。

販売区画数 26区画

販売単価 3.3平方 m^2 (1坪)当たり12.6万円～19.0万円
1平方 m^2 当たり38,100円～57,400円

販売価格 900万円台(1区画)～1,700万円台(1区画)
最多価格帯 1,500万円台 - 8区画
(1,000万円台 - 4区画)

面 積 219.42平方 m^2 (66.3坪)
～312.87平方 m^2 (94.6坪)

●所在地／鳥取市円護寺

●学 校／市立中ノ郷小学校・市立中ノ郷中学校

●道 路／幹線道路：幅員17 m ・12.5 m
区画道路幅員6 m

※団地内は概ね「土砂災害警戒区域」に指定されています。

【望町団地（青谷町）】

山陰自動車道青谷ICにも近く、「因州和紙の里」に広がる快適なバリアフリーの街づくりをめざしています。

※定期借地権付土地制度を活用し、より少ない資金でマイホームが取得できます。

販売区画数 16区画

販売単価 3.3平方 m^2 (1坪)当たり4.4万円～5.0万円
1平方 m^2 当たり13,200円～15,100円

販売価格 400万円台(15区画)～500万円台(1区画)

面 積 298.85平方 m^2 (90.4坪)
～357.78平方 m^2 (108.2坪)

月額賃料 4,300円～5,500円

●所在地／鳥取市青谷町養郷

●学 校／市立青谷小学校・市立青谷中学校

●道 路／区画道路幅員6 m

※団地内は概ね「土砂災害警戒区域」に指定されています。

地域福祉の身近な相談窓口 地域福祉相談センター

問 駅南庁舎地域福祉課 ☎ 0857-20-3451 ☎ 0857-20-3404

地域福祉相談センターは、4月から次の2施設が増え、さらに相談しやすくなりました。地域福祉に関する悩みや不安などを抱えておられましたら、お気軽にご相談ください。

中学校区域	ところ	電話番号	運営主体
北	はまゆう中町デイサービスセンター内（中町 49）	(0857) 37-0881	(医) 賛幸会
高草	居宅介護支援センターはまゆう内（服部 204-1）	(0857) 51-7873	(福) 賛幸会

※その他の施設については、とっとり市報平成 30 年 12 月号をご覧ください。

※湖南地域福祉相談センターの連絡先が ☎ 0857-39-1800（高草あすなろ）に変更になりました。

生活環境課からのお知らせ

問 本庁舎生活環境課 ☎ 0857-20-3217 ☎ 0857-20-3045

シリーズ ごみ減量のヒント【第2回】

■生ごみを減らしましょう！

生ごみを減らすために、ひと工夫してみませんか？

◆まずは生ごみをださない工夫を！

- ・食品は無駄に買わず、必要な分だけ買うようにする。
- ・食べ残しを減らす。
- ・野菜や果物の皮をむくとき、厚く切りすぎない。
- ・野菜の皮や根本、葉などのうち、利用できるものは捨てずに工夫して調理する。

◆水切りをしましょう

可燃ごみの約半分は水分です。生ごみの十分な水切りをすることにより、悪臭や腐敗の防止になり、ごみ袋を軽くすることができます。

市販の水切りネット・水切りグッズなどを使用するのも効果的です。

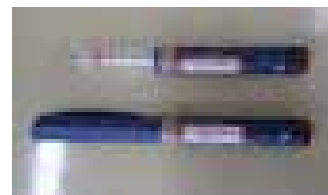
◆ワンポイント

生ごみは、濡らさないことがポイントです。野菜などは水洗いする前に、食べられる部分と使わない部分（生ごみになるもの）とを切り分けておきましょう。

医療系廃棄物をごみステーションに出さないでください

ごみステーションに医療系廃棄物（注射器など）を出されますと、ごみステーションを管理されている住民のみなさんやごみの収集員、処理場の作業員に危険がおよぶおそれがありますので、出さないでください。

医療系廃棄物は、かかりつけの医療機関に処理を依頼して下さい。



鳥取地域の祝日のごみ収集

※国府・福部・河原・用瀬・佐治・気高・鹿野・青谷地域については総合支所だよりをご覧ください。

祝日がごみ収集日にあたる地区は、ごみ収集のスケジュールが変更になります。

月日	可燃ごみ	古紙類	ペットボトル	プラスチックごみ	食品トレイ 資源ごみ 小型破碎ごみ
5月1日(水) (天皇即位の日)	収集します		お休みします ※8日(水)に振替	お休みします	
5月2日(木) (国民の休日)	収集します		お休みします ※9日(木)に振替	お休みします	
5月3日(金) (憲法記念日)	収集します		お休みします ※10日(金)に振替	お休みします	
5月4日(土) (みどりの日)	収集します	収集地区はありません			
5月6日(月) (振替休日)	収集します				

【全市共通事項】

ごみを出すときは必ず収集曜日を守り、午前8時までに出してください。ただし、自然災害などで、ごみ出しやごみ収集が困難と思われる場合は、次の収集日（安全な日）に出すようにしてください。

乾電池・蛍光管の収集

鳥取地域の次の乾電池、蛍光管の収集は **6月** 6月3日(月)～7日(金)の小型破碎ごみの収集日です。乾電池は透明または半透明の袋に入れ、蛍光管は壊れないよう購入時のケースなどに入れて、出してください。

保存版

令和元年度「健康診査」・「がん検診」受診情報！

☎ さざんか会館健診推進室 ☎ 0857-20-0320 ☎ 0857-20-3915
鳥取東健康福祉センター、各総合支所市民福祉課（☎ 18 ページ）

- 検診期間 7月1日（月）～令和2年2月29日（土）
- 予約開始 6月1日（土）～
- ※ 6月1日は土曜日実施機関に限ります

■ 受診方法

①「集団検診」を希望の場合

- 日時・場所は市報6月号および毎月の市報・各総合支所だよりで確認してください。
- 次の検診機関でも受診できます。直接予約のうえ、受診してください。
中国労働衛生協会 ☎ 0857-31-6666
鳥取県保健事業団 ☎ 0857-23-4841

②「個別検診」を希望の場合

- 希望する医療機関(次ページ)に予約のうえ、受診してください。

個別検診・国保人間ドックは、健診期間の後半になると医療機関が混雑することが予想されますので、早めにお受けください。



「国保人間ドック」を希望の人

受診の流れ 医療機関へ予約 ⇒ 本市窓口で受診手続き ⇒ 受診

受診手続き 受診予約日の1カ月前～1週間前までに必ず手続き（6月24日（月）以降）をしてください。

手続き窓口 さざんか会館3階（成人コーナー）、鳥取東健康福祉センター（国府支所内）、各総合支所市民福祉課

持ち物 ①国民健康保険証、②国保特定健診受診券またはがん検診受診券（またはがん検診無料クーポン券）

料金 下表でご確認ください。（がん検診無料クーポン券対象者も別途料金が必要です）

※予約状況により、希望日、希望の実施機関で受けられない場合があります。

※受診手続き時に納期限到来までの国保料を完納していることが条件です。

■ 各種健診の詳細

対象者の年齢は、平成31年4月1日～令和2年3月31日の間に到達する年齢を示します。

※病院での人間ドック・胃内視鏡・乳がん検診は実施可能数に限りがある場合があります。

種類	対象者	自己負担金		内容および注意事項
		①集団	②個別	
特定健康診査	40～74歳の本市国保加入者	無料	無料	
高齢者健康診査	75歳以上 (後期高齢者医療被保険者)	500円	500円	問診、身体計測、血圧測定、検尿、血液検査（中性脂肪・各コレステロール、血糖値、肝機能、腎機能、尿酸値）、医師診察 ※国保人間ドックとの重複受診はできません
健康診査(*)	18～39歳 ※社保本人は除く 40歳以上の生活保護受給中の人	無料	無料	
肝炎ウイルス検査(*)	40～74歳で過去に検査を受けていない人(受診券に印字有)	300円	800円	血液検査（B型およびC型肝炎ウイルス） ※40～70歳の5歳ごとふしめ年齢と71～74歳は無料
胃がん検診(*)	40歳以上 ※胃全摘手術をした人は原則対象外	500円	2,000円	集団：胃部X線検査（間接撮影）のみ 個別：胃部X線検査または内視鏡検査
肺がん・結核検診(*)	40歳以上 ※65歳以上は結核検診含む	無料 喀痰検査込 300円	1,000円 喀痰検査込 2,000円	集団：検診車で胸部X線検査（間接撮影） 個別：胸部X線検査（直接撮影）
大腸がん検診(*)	40歳以上	200円	500円	便の潜血反応検査（2日法）
子宮がん検診(*)	20歳以上の女性 ※子宮全摘手術を受けた人は原則対象外	500円	1,500円 体部 2,800円	子宮頸部細胞診検査 医師の判断により体部も実施（個別検診のみ） ※無料クーポン券対象の31・36歳はHPV検査同時実施可
乳がん検診(*)	40歳以上の偶数年齢の女性 前年度未受診の奇数年齢女性 (2年に1回)	500円	1,300円	マンモグラフィ検査 ※妊娠中および妊娠の可能性のある人、授乳中、豊胸手術、心臓ペースメーカーを装着している人は原則対象外
歯科検診	40・50・60・70歳（国保加入者は45・55・65歳も対象）	—	無料	う歯、歯周病などの検診
骨粗しょう症予防検診	25歳以上の女性	300円	—	かかとの骨量測定（超音波）
国保人間ドック	40～74歳の本市国保加入者	11,300円 (市民税非課税世帯 3,800円) 喀痰検査込 11,900円 (市民税非課税世帯 4,000円)		特定健康診査と胃・肺・大腸がん検診、超音波検査、眼底検査、腫瘍マーカーなど ※特定健診と胃・肺・大腸のがん検診受診券および特定年齢がん検診無料クーポン券は使用できません。
脳ドック	40・45・50・55・60・65・70歳 ※社保本人は除く ※体内金属がある人は受診不可の場合あり	本市国保加入者 7,200円 社保被扶養者 8,000円		MRI・MRAなどによる脳血管撮影 ※受診手続きは人間ドックと同じです。手続きの際は健康保険証をご持参ください。

(*)：市民税非課税世帯、生活保護世帯の人は無料です。



■ 各種健康診査機関一覧

(平成 31 年 3 月 1 日現在)

※健診種類が変更になる場合があります。

特=国保特定健康診査および健康診査 健=健康診査のみ
 肝=肝炎ウイルス検査 胃=胃レントゲン・胃カメラ検査選択
 レ=胃レントゲン検査のみ カ=胃カメラ検査のみ 肺=肺がん検診
 大=大腸がん検診 ド=人間ドック 子=子宮がん検診 乳=乳がん検診

医療機関名	所在地	電話番号	健診種類
安陪内科医院	吉方温泉 3	0857-26-6675	特肝胃力肺大ド
池田外科医院	興南町	0857-27-5151	特肝胃力肺大
石井内科小児科クリニック	布勢	0857-31-1141	特肝胃力肺大ド
いしこ内科循環器科医院	湖山町南 3	0857-37-3200	特肝胃肺大ド
イナカ内科医院	正蓮寺	0857-24-5167	特肝胃力肺大
入江内科医院	西町 2	0857-22-3366	特肝胃力肺大
いわさわ医院	若葉台南 6	0857-52-7822	特肝胃力肺大ド
上田病院	西町 1	0857-37-1177	健肝胃力肺大
おおたけ脳神経・漢方内科クリニック	晩稲	0857-28-7025	特
おかだ内科	富安 2	0857-30-3750	特肝胃肺大ド
おか内科クリニック	江津	0857-30-2111	特肝肺大
岡本医院	津ノ井	0857-53-2028	特肝胃肺大ド
尾崎クリニック	吉方	0857-24-7877	特肝胃力肺大
尾崎病院	湖山町北 2	0857-31-2665	特肝胃肺大ド乳
片原ごとうクリニック	片原 4	0857-51-0510	特肝胃力肺大ド
北室内科医院	西町 3	0857-26-1433	特肝胃力肺大
こはまクリニック	湖山町南 1	0857-37-3211	特肝胃力肺大ド
こばやし内科	宮長	0857-51-7373	特肝胃力肺大ド
栄町クリニック	栄町	0857-21-3111	特肝胃力肺大ド
さくらレディースクリニック田園町	田園町	0857-25-4103	子
ささき皮膚科整形外科クリニック	岩倉	0857-24-8100	特
さとに田園クリニック	里仁	0857-30-1515	特
穴戸医院	田島	0857-29-4410	特肝胃肺大ド
下田神経内科クリニック	大工町頭	0857-32-7020	特肝大
庄司医院分院	湖山町北 1	0857-28-2611	特肝
大覚寺クリニック	吉成	0857-26-6123	特肝胃力肺大ド
タグチアイブイエフレディースクリニック	覚寺	0857-39-2121	子
竹内内科医院	本町 5	0857-22-2317	特肝胃力肺大ド
竹田内科医院	本町 2	0857-22-4320	特肝肺大
田中医院 (浜坂)	浜坂 2	0857-27-0121	特肝胃力肺大
谷口医院	南町	0857-22-2332	特肝胃力肺大ド
田村内科眼科	末広温泉町	0857-22-0555	特肝胃力肺大ド
寺岡医院	吉岡温泉町	0857-57-0108	肝胃レ肺大
とくやま在宅クリニック	吉成南町 1	0857-30-7760	特肝大
鳥取医療センター	三津	0857-59-1111	特肝肺大
鳥取北クリニック	賀露町	0857-32-7111	特肝肺大子
鳥取県立中央病院	江津	0857-25-1916	肝胃肺大ド子乳
鳥取産院	吉方温泉 1	0857-23-3151	子
鳥取市立病院	的場 1	0857-37-1540	特肝胃肺大ド子乳
鳥取生協病院	末広温泉町	0857-24-7251	特肝胃肺大ド乳
鳥取赤十字病院	尚徳町	0857-29-5030	肝胃肺大ド子乳
鳥取ペインクリニック	川端 1	0857-22-3633	特
なわだ内科クリニック	青葉町 3	0857-25-1155	特肝肺大
西尾内科クリニック	岩倉	0857-26-6070	特肝胃力肺大
にしまち診療所悠々	西町 5	0857-25-6523	特肝大
野津医院	卯垣 4	0857-22-8605	特肝胃力肺大ド

医療機関名	所在地	電話番号	健診種類
野の花診療所	行徳 3	0857-36-0087	特肝胃力肺大
橋本外科医院	大杓	0857-29-1281	特肝胃力肺大ド
はまゆう診療所	野寺	0857-51-7800	特肝肺大
はやしクリニック	湖山町南 2	0857-32-2121	特肝胃力肺大
早瀬医院	川端 5	0857-23-3357	特肝胃レ肺大ド
ひまわり内科クリニック	雲山	0857-21-1133	特肝肺大
ふなもとクリニック	古海	0857-30-1611	特肝肺大
堀内医院	湖山町南 1	0857-28-1009	特肝胃力肺大ド
本城内科クリニック	湯所町 2	0857-39-1010	特肝胃力肺大ド
前田医院	西品治	0857-37-0102	特肝胃力肺大ド
松岡内科	賀露町南 1	0857-31-3111	特肝胃力肺大ド
松下内科医院	雲山	0857-21-0002	特肝胃力肺大ド
まつだ内科医院	叶	0857-38-4777	特肝胃力肺大ド
水本クリニック	徳尾	0857-21-7707	特肝胃力肺大ド
宮崎内科医院	吉成 2	0857-21-1717	特肝胃力肺大ド
みやもと産婦人科医院	叶	0857-51-7717	子
やまね内科クリニック	行徳 1	0857-21-5111	特肝胃レ肺大
やまもとクリニック	田園町 2	0857-50-0066	特肝胃力肺大ド
山本外科内科医院	末広温泉町	0857-23-2064	特肝胃力肺大
横浜小児科内科医院	覚寺	0857-21-7000	特肝胃肺大ド
よしだ内科医院	湖山町北 6	0857-31-1118	特肝胃力肺大ド
よろずクリニック	美萩野 1	0857-59-0433	特肝胃力肺大ド
わくしま内科医院	松並町 1	0857-29-3333	特肝胃力肺大ド
わたなべクリニック	南隈	0857-50-0071	特肝胃力肺大
おおたにこども・ファミリークリニック	国府町新通	0857-51-1221	特
クリニックこくふ	国府町新通	0857-50-1328	特肝肺大
もとだクリニック	国府町宮下	0857-30-3711	特肝胃力肺大ド
森医院	国府町糸谷	0857-22-6539	特肝胃力肺大
山脇医院	国府町奥谷	0857-23-1811	特肝胃力肺大ド
宮本医院	福部町海士	0857-38-1300	肝肺大
荻原医院	河原町長瀬	0858-85-0454	健大
岸医院	河原町河原	0858-85-0218	特肝胃力大
井上医院	用瀬町用瀬	0858-87-2755	特肝胃力肺大
加藤医院	用瀬町用瀬	0858-87-2440	特肝胃力肺大ド
林医院	用瀬町鷹狩	0858-87-2033	特肝胃力肺大ド
鳥取市佐治町国民健康保険診療所医科	佐治町加瀬木	0858-88-0127	特肝胃力肺大ド
太田原医院	気高町宝木	0857-82-0953	特肝胃力肺大ド
浜村診療所	気高町勝見	0857-82-0137	特肝肺大
よねだクリニック	気高町北浜 3	0857-37-6123	特肝肺大
乾医院	鹿野町鹿野	0857-84-2250	特肝胃肺大ド
鹿野温泉病院	鹿野町今市	0857-84-2311	特肝胃力肺大ド
石田医院	青谷町青谷	0857-85-0258	特肝肺大
田中医院 (青谷)	青谷町井手	0857-85-5050	特肝大
福永医院	青谷町青谷	0857-85-0953	特肝胃力肺大
鳥取県保健事業団	富安 2	0857-23-4841	特肝胃レ肺大子乳
中国労働衛生協会	湖山町東 4	0857-31-6666	特肝胃レ肺大子乳

※上記実施機関のほか、岩美町、若桜町、智頭町、八頭町の医療機関でも受診できます。

※尾崎病院・鳥取県立中央病院・鳥取赤十字病院の電話番号は検診予約専用番号です。

※詳しくは、鳥取市健診推進室 (☎ 0857-20-0320) にお問い合わせください。

6月の鳥取地域の健診・予防接種など

※5月分は4月号に掲載しています。

乳幼児健康診査

受付 [さざんか] 12:25 ~ 14:00 [鳥取東] 12:40 ~ 13:20
健診開始 12:50 ~ ※健診の受付は、来られた順番に行います。

区分	対象児	と き	
		さざんか会館	鳥取東健康福祉センター
6カ月児	H30年11月生	11日(火)~13日(木)	4日(火)
1歳6カ月児	H29年11月生	18日(火)~20日(木)	14日(金)
3歳児	H28年5月生	25日(火)~27日(木)	21日(金)
2歳児歯科 および フッ化物塗布	H29年5月生	6日(木) 12:45~14:00受付	7日(金) 13:00~14:00受付
離乳食 講習会 ※要申込	5~6カ月児	14日(金)13:30~	
	9~12カ月児	28日(金)13:30~	19日(水)13:30~

※東中学校区、桜ヶ丘中学校区のお子さんの乳幼児健康診査は鳥取東健康福祉センター(国府町総合支所内)で行っています。
※離乳食講習会申込み開始日:5月7日(火)

BCG接種

対象児 下記および生後12カ月未満で未接種の乳児

受付 13:00 ~ 14:00
ところ さざんか会館

と き	対 象 児
7日(金)	H30年12月 1日~15日生
21日(金)	H30年12月16日~31日生

※生後12カ月までに接種できない場合は、中央保健センターにご相談ください。

さざんか会館の駐車場が満車の場合は、駅南庁舎駐車場(3時間まで無料)をご利用ください。どちらの駐車場も駐車券が発行されますので、受付で提示してください。

鳥取市立病院 健康診査・がん検診・国保人間ドックの予約

「健康診査」・「がん検診」・「国保人間ドック」の予約開始日(6月3日(月)8:30~16:00)の申込みは、例年どおり「電話のみ」とさせていただきますのでご理解いただきますようお願いいたします。

受付電話番号 0857-37-1540

予約時間短縮のために電話をかけられる前に以下の準備、確認をお願いします。

- ◆国保特定健診受診券の有無
- ◆脳ドック:該当年齢かどうか
- ◆胃検査:胃カメラまたは胃透視
- ◆乳がん:該当年齢かどうか
- ◆希望日

※6月4日(火)以降は、通常どおり窓口と電話で申込み可能です。

問 市立病院健診センター
TEL 0857-37-1540 FAX 0857-37-1560

いのち支える 鳥取市自死対策推進計画

平成31年3月に「いのち支える鳥取市自死対策推進計画」を策定しました。「誰もが自死に追い込まれることのない鳥取市」を目指し、庁内各部署、関係団体、地域の皆さんと取組を進めていく必要があります。



睡眠キャンペーンキャラクター「スーミン」

本市では、中高年の男性、若年層の自殺死亡率が高い状況にあるため、重点的に取組む対象としています。

【計画の4つの柱】

1. 生きることの促進要因への支援
2. 自死対策を支える人材育成
3. 市民への知識の普及啓発の強化
4. 地域におけるネットワークの強化

※本計画は、本市公式ホームページに掲載しています。

問 さざんか会館中央保健センター
TEL 0857-20-3194 FAX 0857-20-3199

鳥取市保健所からのお知らせ

■6月1日~7日はHIV検査普及週間

HIVに感染しているかどうかは検査を受けなければ分かりません。早期発見・早期治療でエイズの発症を抑え、パートナーへの感染も防ぐことができます。

期間中、以下のとおり時間外検査を行います。

【休日検査】※要予約・無料
6月2日(日)13:30~15:30

【夜間検査】※要予約・無料
6月6日(木)17:30~19:30

【定例検査】※要予約・無料
毎週月曜日13:30~15:30
※月曜日が祝日の場合は翌日実施

ところ さざんか会館2階 鳥取市保健所
内容 HIV検査(迅速検査、通常検査)

◆保健所のエイズ検査は無料・匿名
※性感染症(梅毒・クラミジア)も一度に検査できます。

※詳しくはお問い合わせください。

問 さざんか会館 健康支援課
TEL 0857-22-5694
FAX 0857-22-5669

健康 病院

- 鳥取市保健所
(さざんか会館2階)
障がい者支援課
TEL 0857-22-5616
TEL 0857-22-5670
健康支援課
TEL 0857-22-5694
TEL 0857-22-5669
中央保健センター
(さざんか会館3階)
TEL 0857-20-3199
予防接種
TEL 0857-20-3191
乳幼児健康診査など
TEL 0857-20-3196
子育て相談ダイヤル
TEL 0857-20-3203
中央保健センター健診推進室
(さざんか会館3階)
健診・がん検診など
TEL 0857-20-0320
TEL 0857-20-3915
こども家庭相談センター
(さざんか会館3階)
子育て相談ダイヤル
TEL 0857-36-0505
TEL 0857-20-0144
国府町総合支所市民福祉課
TEL 0857-39-0557
TEL 0857-27-3064
福部町総合支所市民福祉課
TEL 0857-75-2812
TEL 0857-74-3714
河原町総合支所市民福祉課
TEL 0858-76-3113
TEL 0858-85-0672
用瀬町総合支所市民福祉課
TEL 0858-87-3781
TEL 0858-87-2270
佐治町総合支所市民福祉課
TEL 0858-88-0212
TEL 0858-89-1552
気高町総合支所市民福祉課
TEL 0857-82-3159
TEL 0857-82-1067
鹿野町総合支所市民福祉課
TEL 0857-84-2013
TEL 0857-84-2598
青谷町総合支所市民福祉課
TEL 0857-85-0012
TEL 0857-85-1049
鳥取東健康福祉センター
(国府町総合支所)
予防接種・健診など
TEL 0857-25-5008
TEL 0857-25-5023
高齢者の介護相談など
TEL 0857-25-5021
TEL 0857-25-5023
中央地域包括支援センター
(駅南庁舎1階)
TEL 0857-20-3457
TEL 0857-20-3404
こやま地域包括支援センター
(学習・交流センター2階)
TEL 0857-32-2727
TEL 0857-31-3270
南地域包括支援センター
(用瀬地区保健センター)
TEL 0858-76-2351
TEL 0858-76-2352
西地域包括支援センター
(気高地区保健センター)
TEL 0857-82-6571
TEL 0857-82-6572



■夜間・休日急患診療所【内科、小児科】

と き 夜間（毎日） 19:00～22:00
日曜・祝休日 9:00～17:00
ところ 急患診療所（富安一丁目東部医師会館前）
問 東部医師会 急患診療所 ☎ 0857-22-2782
（診療時間内のみ）

■休日急患歯科診療所

と き 日曜・祝休日 10:00～16:00
ところ 東部歯科医師会
（富安二丁目 歯科技工専門学校内）
問 東部歯科医師会 ☎ 0857-23-3197

※救急医療は、夜間や休日などに急病やケガですぐ治療が必要な患者さんのために整備されています。あくまで緊急事態に備えるもので、限られた医療スタッフで運営されています。なるべく医療機関の通常の診療時間内に受診しましょう。

休日救急当番病院・休日開局薬局

※当月分と、翌月の7日までの情報を掲載しています。
※やむを得ず当番を変更する場合がありますので、当日の新聞などでご確認ください。

■休日救急当番病院（8:30～翌8:30） ※入院治療を要するような重い病気やケガの患者さんを受け入れるための当番病院です。

県立中央病院（江津 730） ☎ 0857-26-2271	5月4日（祝）、12日（日）	生協病院（末広温泉町 458） ☎ 0857-24-7251	5月2日（休）、6日（振）、 26日（日）
市立病院（的場一丁目 1） ☎ 0857-37-1522	5月1日（祝）、5日（祝）、 19日（日）	鳥取赤十字病院（尚徳町 117） ☎ 0857-24-8111	5月3日（祝）、11日（土）、 6月2日（日）

■日曜日・祝日に開局している薬局

鳥取県薬剤師会休日夜間薬局	☎ 0857-50-1583	時 9:00～17:00
イオン薬局鳥取店	☎ 0857-21-3029	時 9:00～21:00
イオン薬局鳥取北店	☎ 0857-38-3305	時 9:00～21:00
徳吉薬局日赤前	☎ 0857-51-1822	時 8:30～19:00
ドラッグストアエース スーパーモール鳥取店	☎ 0857-39-8710	時 9:00～20:00

■祝日に開局している薬局（日曜日は休業）

イヌイ薬局宮長店	☎ 0857-53-5805	時 9:00～18:00
鳥取中央薬局	☎ 0857-24-0154	時 9:00～22:00
㈱林ほんどおり薬局	☎ 0857-22-5393	時 8:00～14:00
よつば薬局	☎ 0857-30-3300	時 8:30～19:00

※10連休中の開業状況については、鳥取県薬剤師会のホームページまたは各薬局に事前に確認してください。

5月31日は世界禁煙デー

－ 5月31日～6月6日は禁煙週間 －

たばこを吸う人も吸わない人も、たばこ健康の問題について、今一度考えてみませんか。

■たばこを吸っている人の場合

たばこに含まれる「ニコチン」には依存性があり時間をかけて、体に深刻な影響を与えます。

■たばこを吸っている人のまわりの人

たばこを吸わない人が他人のたばこの煙を吸い込んでしまうことを「受動喫煙」と言います。最近よく見かけられる、加熱式タバコ（火を使わず、煙や灰の出ないたばこ）からも、蒸気から有害物質が出ていることがあります。普段からたばこの煙を避けることを心がけ、周囲の人は、赤ちゃんや幼児、妊娠中の女性への受動喫煙を防ぎましょう。

問 さざんか会館中央保健センター

☎ 0857-20-3194 ☎ 0857-20-3199

気軽に健康チェックしてみませんか？

■お気軽健康チェック ※先着順・電話受付・無料

と き 5月17日（金）13:00～15:30

ところ 駅南庁舎第3会議室

定員 10人

内容 HbA1c（過去1～2カ月の血糖の状態）、
ヘモグロビンエーワンシー
肺年齢、血圧などの測定、栄養や運動の講話など

対象 本市に住所を有し、過去に「お気軽健康
チェック」を受けたことのない人（現在糖
尿病で治療中の人、または糖尿病の治療が
必要であると判定されている人は除く）。

費用 無料

申込み 5月8日（水）8:30～

問 駅南庁舎医療費適正化推進室

☎ 0857-20-3441 ☎ 0857-20-3407

毎月22日は「にこにこデー」です

あいさつであつたかふれあいまちづくり

笑顔の挨拶を心掛け、まず家族からそして保育園、地域へと挨拶の輪をどんどん広げていきたいですね。

心ふれあう第一歩の「にこにこ（^o^）」あいさつ演劇と紙芝居公演のご要望は問い合わせ先まで。

問 さざんか会館中央保健センター

☎ 0857-20-3194



今月の「にこにこさん」
くまひるこ
九鬼広子さん

健康講演会・講習会のご案内

【第59回市民医療講演会】

と き 5月25日（土）10:00～11:30

ところ さざんか会館5階 大会議室

内容 演題：「脂肪肝について」

講師：谷口英明（市立病院消化器センター長）

演題：「肝臓がんの外科治療」

講師：おおいしまさひろ
大石正博（市立病院副院長（外科））

参加費 無料

問 市立病院 地域医療総合支援センター

☎ 0857-37-1522（代）☎ 0857-37-1558

情報ひろば 5月



長寿社会課からのお知らせ

TEL 0857-20-3449 ①
TEL 0857-20-3453 ②
FAX 0857-20-3404

各総合支所市民福祉課 (12ページ)
各地域包括支援センター (12ページ)

①寝具丸洗い乾燥サービス

容 在宅で生活をしている65歳以上で、次のどちらかに該当する人 ①要介護1～3の市民税非課税の高齢者のみの世帯の人 ②要介護4・5の人 料 掛布団：200円、敷布団：200円、羽毛布団：300円 毛布：100円 ※枚数に制限あり 募 5月21日(火)までに申出書を提出

②認知症介護家族の集い

時 5月10日(金) 10:00～12:00
所 さささんか会館(富安二丁目)
容 認知症の問題や介護の悩みなどの情報交換をしながら交流をする場

凡例 時 日時 所 場所 容 内容 対 対象 案 条件 員 定員 数 数量 額 支給・助成額など 料 料金
募 募集期間・方法 受 受付 持 持参するもの 問 問い合わせ先

料 無料
認知症に関する相談は各地域包括支援センターや次の各センターでも受けています。

認知症コールセンター(認知症の人と家族の会鳥取県支部)
毎週月～金 10:00～18:00

TEL 0859-37-6611

認知症疾患医療センター(渡辺病院)

TEL 0857-39-1151

家族介護者の集い

「スマイル・スマイル」

時 5月18日(土) 10:00～12:00

所 アクティブとっとり(ささんか会館1階)

対 家族介護者または介護に関心のある人 容 「訪問リハビリテーション・訪問看護について」きずな訪問看護リハビリステーション 料 200円(活動協力金として) 募 5月13日(月)まで

問 スマイル・スマイル事務局(長寿社会課内)

TEL 0857-20-3453

FAX 0857-20-3404

介護予防教室(おたっしや教室)

(7～9月)

容 主に椅子に座りながらの運動、栄養やお口の機能改善のための講話。

時 毎週1回90分・3か月間 所 公共施設など全17会場(予定) 対 満65歳以上の人 ※医師から、運動制限されていない人のみ。 ※身体状況によっては、他のサービスを紹介することがあります。 料 1回500円(予定)

募 5月31日(金)までにお住まいの地域の地域包括支援センターへ

問 鳥取中央地域包括支援センター

鳥取東健康福祉センター(包括支援係)

鳥取こやま地域包括支援センター

鳥取南地域包括支援センター

鳥取西地域包括支援センター

鳥取こもり家族教室

ひきこもり家族教室

障がい福祉課からのお知らせ

時 毎週1回90分・3か月間 所 公共施設など全17会場(予定) 対 満65歳以上の人 ※医師から、運動制限されていない人のみ。 ※身体状況によっては、他のサービスを紹介することがあります。 料 1回500円(予定)

募 5月31日(金)までにお住まいの地域の地域包括支援センターへ

問 鳥取中央地域包括支援センター

鳥取東健康福祉センター(包括支援係)

鳥取こやま地域包括支援センター

鳥取南地域包括支援センター

鳥取西地域包括支援センター

鳥取こもり家族教室

ひきこもり家族教室

障がい福祉課からのお知らせ

鳥取市障がい者福祉週間が始まります

毎年5月23日～29日は「鳥取市障がい者福祉週間」です。本市は、平成元年に福祉都市を宣言し、障がいのある人や高齢者など全ての人に優しいまちづくりをめざしています。

みなさんも、障がい者をはじめ誰もが尊重され安心して暮らせる福祉のまちづくりの実現をめざして、まことにこの輪をひろげましょう!!

【障がい者アート作品展】

時 5月16日(木)～30日(木)

所 △鳥取市文化センター文化活動ひろば(出展団体：いろいろり(鳥取県立鹿野第二かちみ園)、NPO法人楽「アートスペースからふる」、わびすけ(鳥取県立鹿野かちみ園)、NPO法人ねっこ) △イオン鳥取北店(出展団体：タートルズ(白兔はまなす園))

△中央図書館市民ギャラリー(出展団体：鳥取市デイケア「さわやかサロン」、NPO法人アプローズ来夢創作クラブ「こみち」)

【第39回ふれあい広場】

時 6月29日(土) 13:00～16:00

所 鳥取産業体育館(天神町) 容 福祉事業所即売会、模擬店、もちつき、ゲーム、レクリエーションなど

ひきこもりに至る経過はさまざまです。ひきこもりについて家族同士で交流してみませんか?

時 5月21日(火) 10:00～12:00

所 さわやか会館3階多目的室 容 ①▽講話「ひきこもりについて学ぶ」▽講師：原田 豊さん(鳥取県立精神保健福祉センター所長) ②交流会

対 ひきこもり状態にある人の家族

問 さささんか会館障がい者支援課

TEL 0857-22-5616

FAX 0857-20-5670

とっとり市報

2019.5

20

交通事故などで 治療を受けたら届出を



国民健康保険加入者が保険証を使って、交通事故など自分以外(加害者)が関係するけがや病気で治療を受けた場合、鳥取市(保険者)に被害の内容を届け出る必要があります。

交通事故などによるけがなどで治療を受けた場合、費用は原則加害者が負担すべきものですので、届出の内容を基に、鳥取市が負担した治療費を保険会社や加害者へ請求します。しかし届出がなければ、請求ができないため、本来加害者が支払うべき治療費を鳥取市が負担したままとります。

国民健康保険加入者の「保険料」で賄われている大切な医療費です。**交通事故などで保険証を使って治療を受ける場合、まずは問い合わせ先までご連絡をお願いします。**

【届出が必要になる例】

交通事故(自転車事故も)、けんかなどの暴力行為、他人のペットに咬まれる、食中毒(飲食店、惣菜など)、スキー・スノーボードなどの接触事故

※「示談」では、その契約日をもって、互いに今後一切の請求を行わないことで合意するケースが多く、その契約日以降に交通事故などの後遺症が出たとしても、その治療に係る費用を加害者に請求できない場合があります。示談は慎重に。

☎ 駅南庁舎医療費適正化推進室
TEL 0857-20-3441 FAX 0857-20-3407

市税 豆知識 軽自動車税の減免手続き

対象 次の2つの要件を満たす軽自動車

- ①身体・精神などに障がいのある人のために使用するもの
- ②障がいのある人または、同居の家族などが所有するもの
※ただし、1台まで

受付期間 5月24日(金)まで

必要書類

- ▷身体障害者手帳・戦傷病者手帳・療育手帳・精神障害者保健福祉手帳および自立支援医療受給者証(精神通院)のうち該当する手帳(交付日が平成31年4月1日以前のもの)
- ▷運転免許証(対象車を運転する人のもの)
- ▷自動車検査証
- ▷軽自動車税納税通知書
- ▷常時介護証明書(運転する人が同居の家族など以外の場合)
- ▷マイナンバーカードまたは通知カード+身分証明書(運転免許証など)
- ▷納税義務者からの委任状と申請される人の身分証明書(運転免許証など)※納税義務者以外の方が申請される場合

※障がいの部位や程度などにより、減免が受けられない場合があります。詳しくはお問い合わせください。

※生計同一の方などが運転する場合の使用目的に、「日常生活における移動」を追加しました。

☎ 駅南庁舎市民税課
TEL 0857-20-3413 FAX 0857-20-3401
☎ 各総合支所市民福祉課(TEL 18ページ)



鳥取ファミリィ・サポート センター(生活援助型・育児型) の協力会員募集

高齢者の生活援助や育児の援助を受けた人と支援を行いたい人が、相互援助活動を行う会員組織です。協力会員を募集します(登録料・会費無料)。

額報酬(1時間あたり)
▽平日(7:00~20:00) 600円
▽平日(20:00~7:00) 800円
▽土日・祝日(終日) 800円
▽12月29日~1月3日(終日) 800円

【生活援助型】

☎ 要望に応じて高齢者のお宅を訪問して、簡単な家事などの援助を行う。▽援助内容:食事の準備・後片付け、掃除、病院の付き添いなどの軽度で専門性を要しないもの

【育児型】

☎ 乳幼児から小学6年生までのお子さんのいる人を対象に、子育ての援助を行う。▽援助内容:習い事の送迎、保育園・幼稚園・学童保育への送迎、開所前・閉所後の預かり、乳幼児を連れて出かけにくい時の預かりなど

☎ 鳥取ファミリィ・サポート・センター

青谷町	TEL	0857-7-8502
鹿野町	TEL	0857-7-8413
気高町	TEL	0857-7-8227
佐治町	TEL	0857-8-8910
用瀬町	TEL	0857-8-8723
河原町	TEL	0857-8-7631
福部町	TEL	0857-7-7523
国府町	TEL	0857-7-2218
☎ 新市域の各総合福祉センター		
☎ FAX	0857-39-2762(共通)	
☎ TEL	0857-39-2761(育児型)	
☎ TEL	0857-22-7474(生活援助型)	

ター(鳥取市社会福祉協議会内)

平成30年度コミュニティ 助成事業について(追記)

平成30年度コミュニティ助成事業について、「実施主体」は次のとおりです。

- ・【大杵公共空地】遊具設置
(とっとり市報1月号22頁に掲載)
実施主体:パークタウン面影町内会
- ・【佐治町津無地区に大型除雪機を整備】
(とっとり市報2月号20頁に掲載)
実施主体:佐治町津無集落

5月12日は民生委員・児童委員の日

本市では、516人の民生委員（児童委員を兼ねる）が、「広げよう 地域に根ざした 思いやり」をキャッチフレーズに活動しています。

民生委員・児童委員は、地域のボランティアとして、地区社会福祉協議会やとなり組福祉員、愛の訪問協力員などと連携・協力して地域福祉推進のための活動をしています。また、住民から福祉に関わる相談に応じ、必要な支援を受けられるよう、行政、社会福祉協議会や学校などの関係機関への「つなぎ役」としての役割を担っています。

相談内容や個人の秘密は守られますので、生活上の困りごとや心配ごとがございましたら、お近くの民生委員・児童委員にお気軽に「相談ください」。

☎ 駅南庁舎地域福祉課

TEL 0857-20-3451

FAX 0857-20-3404

お知らせ

鳥取地域一斉清掃

みなで「ごみのない美しいまち」に！

時 5月19日（日） ※ごみは翌20日

（月）～31日（金）の間に収集します。

【注意事項】

◆ごみは町内会で決められた一斉清掃用の集積場所に出してください。

◆びん・缶・プラスチックなどの分別を徹底してください。

◆家庭ごみや家電製品、大型ごみ、タイヤなどは出さないでください。

※ケガをしないよう、無理のない範囲で実施してください。

☎ 鳥取市市民運動推進協議会（協働推進課内）

TEL 0857-20-3182

FAX 0857-21-1594

春の全国交通安全運動

5月11日（土）～20日（月）

つくろよう 事故なし 笑顔の鳥取県

【運動の重点】

●子どもと高齢者の安全な通行の確保と高齢運転者の交通事故防止

●自転車の安全利用の推進

●全ての座席のシートベルトとチャイルドシートの正しい着用の徹底

●飲酒運転の根絶

☎ 鳥取市交通安全対策協議会事務局（協働推進課内）

TEL 0857-20-3182

FAX 0857-21-1594

2019年工業統計調査にご協力を

6月1日、製造業の実態を調べるため、2019年工業統計調査を行います。調査結果は、産業施策の基礎資料や、経済分析の指標として利用されます。調査対象の事業所には、5月中旬

から調査員が訪問します。

紙の調査票またはインターネットで回答できます。ご協力をお願いします。

☎ 本庁舎総務課

TEL 0857-20-3156

FAX 0857-20-3040

生活困窮に係る固定資産税・都市計画税減免

生活困窮に係る固定資産税・都市計画税減免を行っています。減免を受けるためには、要件を満たす必要があるため、心当たりのある人はひとまず固定資産税課までご相談ください。

- 1 減免対象者（前年の12月31日現在）
(1) 年齢65歳以上の世帯 (2) 特別障害者 (3) 寡婦・寡夫
- 2 所得要件
- 3 世帯収入と預貯金などの合計が生活保護基準の1.2倍以下であること。

- 3 減免対象外となる場合
(1) 世帯員以外の名義（死亡した家族を含む）となっている場合 (2) リバースモーゲージを利用している場合
- 4 減免割合

年税額の1/2。ただし、法定納期限1週間前に申請が必要

5 減免申請受付期間について
固定資産税の減免申請は、納税通知書の交付を受けた日から可能になります。なお、前年に減免を受けたとしても毎年減免申請が必要です。

☎ 駅南庁舎固定資産税課

TEL 0857-20-3421
FAX 0857-21-3401

鳥取市社会奉仕活動等補償制度（ボランティア保険制度）

本市では、市民のみなさんに安心して社会奉仕活動に取り組んでいただくよう、補償制度を設けています。対象となる活動は以下のとおりです。

- ① 道路・河川・公園・学校・社会福祉施設その他公共施設または公共的施設
- ② 防災・防犯・防犯・環境整備活動
- ③ 高齢者・障がい者などに対する看護・援護・厚生などの活動
- ④ 鳥取市の事業に協力する活動
- ⑤ ①～④までに類する活動

※右記にあてはまる活動でも補償の対象にならない活動もあります。また、制度の利用は事前の登録が必要です。

※詳しくは各地区公民館に設置しているパンフレットをご覧ください。

☎ 鳥取市ボランティア市民活動センター
TEL 0857-29-2228

第64回鳥取県植樹祭

時 5月11日（土）10:00～15:00
所 ところり出合いの森（桂見）

容 参加者植樹、式典、緑化苗木無料配布、郷土芸能、飲食コーナー、木工教室

☎ 第二庁舎林務水産課

TEL 0857-20-3235

FAX 0857-20-3047

国民年金
コーナー

学生のみなさん、
学生納付特例制度
についてお知らせします

～在学期間中の保険料を社会人になって
から納めることができる制度です～

学生は一般的に所得が少ないため、ご本人の所得が一定額以下の場合、国民年金保険料の納付が猶予される「学生納付特例制度」があります。学校教育法に規定する大学（大学院）、短期大学、高等学校、高等専門学校、専修学校および各種学校（修業年限1年以上である課程）に在学している学生のうち、本人の前年所得が下記計算式で計算した金額以下であれば、学生納付特例制度が利用できます。

令和元年度中に20歳を迎え、国民年金の加入と同時に申請する人は、日本年金機構から送られる資格取得届書と学生納付特例申請書に、学生証の写しまたは在学証明書を添えて申請してください。

【所得の目安】

118万円+（扶養親族などの数×38万円）
+社会保険料控除額など

■既に国民年金に加入している学生で学生納付特例制度の利用を希望する人は、次の手続きが必要です。

【平成30年度に学生納付特例の承認を受けている人】

平成30年度に学生納付特例を承認され、令和元年度も同じ学校に在学する人は、*『学生納付特例申請書（ハガキ）』に必要な事項を記入し、返送することで学生納付特例の申請ができます。この場合、学生証の写しまたは在学証明書の添付は不要です。

*ハガキは4月上旬までに日本年金機構が発送済。ただし、手続きが本年2月以降の人は随時発送。

【令和元年度新たに学生納付特例を申請する人、在学する学校を変更する人、在学予定期間の最終年度が変更になった人】

学生納付特例申請書の提出が必要です。

申請に必要なもの

- 年金手帳
- 学生証の写しまたは申請する年度に証明された在学証明書（原本）
- 認印（本人が署名する場合は不要）
- 会社などを退職して学生になった人は、次の書類のいずれかが必要です。
 - ◎雇用保険被保険者離職票（コピー可）
 - ◎雇用保険受給資格者証（コピー可）
 - ◎雇用保険被保険者資格喪失確認通知書（コピー可）

問 鳥取年金事務所 TEL 0857-27-8311

駅南庁舎保険年金課

TEL 0857-20-3484 FAX 0857-20-3407



大石正幸さん



榎直子さん



児島良さん



田中美枝さん

行政に対する相談や要望を受け付けます

4月1日付で行政相談委員の委嘱替えが行われました。旧市では榎直子さん（湖山）、田中美枝さん（菖蒲）、大石正幸さん（正蓮寺）、児島良さん（湖山）が引き続き委嘱されました。任期は、令和3年3月31日までです。

行政相談委員は、総務大臣から市町村ごとに委嘱され、無償で行政サービスへの要望や暮らしの困りごとをお聴きし、解決のための助言や関係機関への連絡を行っています。

問 鳥取行政監視行政相談センター
TEL 0857-24-5541

人にやさしい、差別のない社会をつくるための啓発パレード・代表者対象人権問題研修会開催

問 鳥取市人権教育協議会企業部会事務局（人権推進課内）
TEL 0857-20-3141
FAX 0857-20-3052

【啓発パレード】時 5月31日（金）13:30～14:00 所 集合場所…鳥取駅風紋広場 ▼コース…若桜街道

【研修会】時 5月31日（金）14:30～16:30 所 とりぎん文化会館小ホール（尚徳町） 答▽講演：「職場のハラスメントへの正しい理解」あなたは被害者？それとも加害者ですか？

▽講師：本多明美さん（Say 家族相談室代表） 料 無料 ※参加希望者は問い合わせ先まで

ふるさと映像を見る会

ふるさとに関する昔なつかしの映像を上映 上映予定：(1)年に一度の井手さらえ〜八頭郡家町〜（昭和63年制作）(2)「ちゅうごく人間劇場」銀輪がきらめく瞬間（平成6年制作）時 5月16日（木）10:00～14:00 所 鳥取市文化センター2階大会議室 料 無料 事前申込み不要

問 鳥取市文化センター
TEL 0857-27-5181
FAX 0857-27-5154

第44回鳥取市民音楽祭

時 6月2日（日）11:00～16:30

所 鳥取市民会館（掛出町） 答「いつも心にメロディーを」をキャッチコピーに、鳥取市内で音楽活動をしている23団体（器楽・合唱など）が演奏発表 料 300円 ※中学生以下無料

問 市民音楽祭実行委員会事務局（高浜）
TEL・FAX 0857-29-0225
問 本庁舎文化交流課
TEL 0857-20-3226
FAX 0857-20-3040

美保基地航空祭

- 時 6月2日(日) 9:00～15:00
 所 航空自衛隊美保基地内(境港市小篠津町) ①航空機地上展示(C-2、T-400およびCH-47Jなど) ②航空機展示飛行 ③主要装備品展示 ④アトラクションなど
- 問 航空自衛隊美保基地渉外室広報班
 TEL 0859-45-0211
 URL <http://www.mod.go.jp/asdf/miho/>

募 集

令和2年成人式実行委員会委員

- 容 来年開催される鳥取市成人式の企画・当日運営 ▼会議の開催：8月～令和2年1月の間で月1～2回程度
- 対 鳥取市在住および鳥取市外在住の鳥取市出身で平成11年4月2日～平成12年4月1日に生まれた人 ※当日運営のみ参加も可。応募の際に併せてお知らせください。 募 住所、氏名(ふりがな)、生年月日、電話番号を明記のうえ、持参・郵送・電子メールのいずれかで問い合わせ先まで
- 問 第一庁舎生涯学習・スポーツ課
 TEL 0857-20-3362
 FAX 0857-20-3364
 MAIL kyo-gakuspo@city.tottori.lg.jp

建築指導課からのお知らせ

- 問 本庁舎建築指導課 (〒680-8571 尚徳町1-16)
 TEL 0857-20-3282
 FAX 0857-20-3059
- 【耐震診断の助成】
- 対 昭和56年5月31日以前に着工された一戸建て住宅、一般建築物の耐震診断費用の一部 数 一戸建て住宅：5件 一般建築物：2件 ※先着順 募 5月27日(月)～令和2年1月31日(金)
- ※木造住宅の無料耐震診断は7月号に掲載予定

【一戸建て住宅耐震設計の助成】

- 対 平成12年5月31日以前に着工された木造一戸建て住宅で耐震診断の結果、耐震性能が不足すると判定されたものの耐震設計費用の一部 数 耐震設計：10件 ※先着順 募 5月27日(月)～令和2年1月31日(金)

【二戸建て住宅耐震改修の助成】

- 対 平成12年5月31日以前に着工された木造二戸建て住宅で、申込時点で耐震診断および耐震設計が完了しており、令和2年2月末までに事業が完了するものの耐震改修費用の一部 数 耐震改修：10件 ※先着順 募 5月27日(月)～令和2年1月31日(金) の間に申込書を建築指導課までご持参ください。 ※その他、増築部分があるものなど、助成対象の要件は事前にご相談ください。 ※共同住宅の耐震診断・耐震設計

耐震改修は事前にご相談ください。

【ブロック塀の撤去、改修の助成】

- 対 道路に面した高さ60センチ以上の危険なブロック塀などの撤去および撤去後の改修(軽量フェンス、生垣に限る) 工事費用の一部を助成 額 補助率 ▼撤去：見積額(基準額9千円×メートル)×3分の2(上限15万円) ▼撤去後の改修：見積額(基準額2・5万円×メートル)×3分の1(上限10万円) 数 50件 ※応募者多数の場合は通学路などを優先 募 5月27日(月)～6月28日(金) の間に申込書を建築指導課までご持参ください。

【危険空家除却の助成】

- 容 本市より倒壊などのおそれがある空家と指導された住宅の除却費用の一部を助成 対 申込書に記載する要件をすべて満たすものであり、令和2年3月上旬までに除却予定のもの ※申込み後、市職員が建物の不良度判定調査を行います。判定結果により対象外となる場合がありますのでご承知ください。 額 上限30万円(補助対象経費の3分の1) 数 10件 募 5月31日(金) までに申込書を郵送(消印有効) または建築指導課までご持参ください。 ※申込書は建築指導課窓口で配布するほか、本市公式ホームページにてダウンロードできます。 ※石綿改修の助成、福祉のまちづくり支援の助成、がけ地近接危険住宅移転の助成、土砂災害特別警戒区域内住宅建替の助

成については窓口までご相談ください。(6月号に掲載予定)。

※各総合支所、電話、ファクシミリならびに電子メールなどによる受付は行いません。

協働推進課からのお知らせ

問 本庁舎協働推進課

- TEL 0857-20-3182
 FAX 0857-21-1594

各総合支所地域振興課(2ページ)

【自主防犯活動団体補助金】

- 容 防犯パトロール用具の購入、安全マップ作成、広報紙作成など 対 各地区で継続的に自主防犯活動に取り組んでいるボランティア団体・自治会・町内会などで、過去に当該補助を受けていない団体 員 2団体程度 額 1団体あたり10万円まで ※予算の範囲内で交付しますので、応募団体多数の場合は、助成額に変動があります。 募 5月7日(火)～6月14日(金)

【防犯ベストおよびキャップの支給】

- 容 防犯パトロールに使用するベストおよびキャップの支給 対 各地区で継続的に自主防犯活動に取り組んでいるボランティア団体・自治会・町内会など ※過去に支給実績のある団体も申請できます。 数 1団体あたりベストおよびキャップ20個程度 ※申込み多数の場合は、減数になる場合があります。 募 5月7日(火)～6月7日(金)

歩こう会5月例会

時 5月12日(日) 8:00~14:20
 容 JR鳥取駅→河原→米岡橋→最勝寺→霊石山→県林業試験場(二十一世紀の森)→稲常橋→鳥取バスターミナル(歩行距離6.0km) 持 歩き用の服装 料 690円(交通費往復)
 ※水筒・弁当・雨具は各自で用意ください。

問 歩こう会事務局

TEL 0857-28-3285

いなばのくんびり歩こうや!!
 神話とジオとキャンプ飯!!
 ～初夏の霊石山を満喫トレッキング～

時 5月19日(日) 9:00~15:30
 所 集合場所:県林業試験場駐車場
 容 植物観察や神話とジオのおもしろエピソードの解説など。山頂にはキャンプ飯作りにも挑戦。 料 1600円(昼食、保険、資料代) 員 20人程度 ※要予約 募 5月16日(木)まで 持 動きやすい服装・靴、飲み物、雨具など
 問 河原城風土資産研究会
 TEL 0858-85-0046
 FAX 0858-85-1946

山陰海岸ジオパーククルージング&ウォーキング

時 5月28日(火) 9:30~14:00
 ※悪天候の場合は、5月31日(金)
 所 集合場所:西浜緑地公園駐車場(賀

露町北四丁目・海岸バス停先)

容 鳥取港発→浦富海岸島めぐりクルージング、遊覧船乗り場→網代展望台までウォーキング(1時間2.6km程度)・昼食→鳥取港着 料 2千円(昼食、保険代) 員 50人 ※先着順・要申込み 持 履きなれた靴
 問 鳥取・賀露みなとオアシス事務局
 TEL 090-4804-3710

ジオガイド勉強会

時 5月23日(木) 13:00~16:30
 所 集合場所:有島武郎歌碑前駐車場
 容 山陰海岸ジオパークのジオスポットである鳥取砂丘の貴重な昆虫・植物の観察会 料 無料 条 体力に自信のある人
 問 NPO法人とっとり観光ガイドセンター
 TEL 0857-22-4878(10:00~16:00)

体験してみよう!裁判員裁判

時 5月23日(木) 13:30~16:00
 所 鳥取地方・家庭裁判所 容 模擬裁判など 員 30人 ※先着順・要事前申込み
 問 鳥取地方裁判所総務課庶務係
 TEL 0857-22-2171

国際交流プラザからのお知らせ

問 国際交流プラザ(湖山町西一丁目512 月曜日休館)
 TEL 0857-31-3253
 FAX 0857-31-3253
 MAIL plaza@city.tottori.lg.jp

【語学講座 話してみよう中国語】

時 6月1日から毎週土曜日10:00~11:00(全8回) 容 中国語圏の人と話をするさまざまな場面を想定した実用的フレーズや会話を勉強する講座。
 ▼講師:鳥雲天(鳥取市国際交流員) 員 20人 ※初めて受講される人優先 料 無料(教材費は自己負担)

【ドイツを知る!セミナー】

時 6月8・15・22日(土) 13:30~15:30、6月29日(土) 10:00~14:00
 容 ▼第1回:ドイツを知る→言語編
 ▼第2回:ドイツを理解する→文化編
 ▼第3回:ドイツの日常生活→生活篇
 ▼第4回:ドイツを味わう→料理篇
 ▼講師:アンドレーコ ヴイツ・マリー(鳥取市国際交流員) 員 25人 ※受講申込みが5人未満の場合は開講しません 料 ▼第1~3回:無料 ▼第4回:千円以内(材料費)

【世界の料理教室「ケニア家庭料理」】

時 6月16日(日) 10:00~13:00
 容 ▼講師:ジョンソン(ケニア出身) 員 10人 ※要申込み 料 無料(材料費は自己負担)

介護職員初任者研修

時 6月13日(木)~11月7日(木)
 所 人権交流プラザ 他 容 延べ27日間(130時間)で介護の基礎知識を講習 対 市内在住または勤務している人で修得に意欲のある人 料 1万4千円程度(テキスト代、実習費など) 員 20人 募 5月7日(火)~31日(金)の間、受講申込書を問い合わせ先まで本人が持参(持参時に面接を実施)
 問 中央人権福祉センター
 TEL 0857-24-8241
 FAX 0857-24-8067
 MAIL jin-chuo@city.tottori.lg.jp

事業者のみなさんへお知らせ

プレミアム付商品券を使用できる店舗の募集

10月から、住民税非課税者や3歳未満のお子さんの保護者への販売を予定している、プレミアム付商品券を使用できる店舗を募集します。

内容
 ▷名称:鳥取市プレミアム付商品券
 ▷発行予定総額:12億5000万円(額面)
 ▷使用期間:10月1日~令和2年3月上旬
 ▷換金頻度:月2回程度

対象 鳥取市内に事業所、店舗などを有し、市内の店舗に限り商品券を使用可能とすることができる者で一定の要件を満たす事業者
 募集 5月8日(水)~6月30日(日)までとし、この期間以降の申込みは、使用可能店舗一覧リーフレットに掲載されません。

※申込み方法など詳しくは本市公式ホームページまで
 問 第二庁舎経済・雇用戦略課
 TEL 0570-085750(ナビダイヤル)
 FAX 0857-20-3046
 MAIL keizai@city.tottori.lg.jp

男女共同参画センター
「輝なんせ鳥取」からのお知らせ

男女共同参画センター（福祉文化会館内）

TEL 0857-24-2704

「トットリで自立と孤独について考えてみた」ここから、なにかを始めよう」

時 6月1日（土） 13:30～15:00

所 福祉文化会館3階研修室1 容 文

筆家のワクサカソウヘイさんが、鳥取

ライフを通じて発見した、この土地な

らではの生活哲学を語ります。▽講

師：ワクサカソウヘイさん（文筆家）

対 市内在住または通勤・通学する人

員 24人 ※要申込み・先着順※託児

（就学前まで）・手話通訳要申込み 託

児申込締切：5月17日（金）料 無料

【映画『グレイテスト・ショーマン』

上映会】

時 6月23日（日） 13:30～15:30

所 とりぎん文化会館第1会議室

容 「ラ・ラ・ランド」の制作チーム

が贈る感動のミュージカル映画

対 市内在住または通勤・通学する人

員 100人 ※要申込み・先着順

※託児（就学前まで）要申込み 託児

申込締切：6月9日（日）料 無料

鳥取県要約筆記者養成講習会

受講生

時 6月11日～11月26日の間20回（おお

むね毎週火曜日）10:00～15:00

所 鳥取県立福祉人材研修センター（伏野）ほか 対 高校生以上のきこえな

い・きこえにくい人の福祉に理解と熱

意を有する人 容 手書きコース、パ

ソコンコース（ノートパソコン（Wi

ndows）を持参でき、原則タッチ

タイプ入力ができる人）料 受講

料3千円、テキスト代3600円

募 6月3日（火）必着で郵送・フアク

シミリ・ホームページの申込みフォ

ムのいずれかで問い合わせ先まで

問 鳥取県西部聴覚障がい者センター

（〒6803-0845 米子市旗ヶ崎

6丁目19-48 堀田ビル1階）

TEL 0859-30-3659

TEL 0859-30-3660

http:

麒麟獅子舞フォトコンテスト

容 △テーマ：麒麟獅子舞の魅力が伝

わる写真、麒麟獅子舞の指導や練習風

景・子どもたちの体験など、地域での

伝承や交流が感じられる写真 △賞：

最優秀賞（1点）、優秀賞（1点）、入

選（5点）、特別賞（若干数）

募 令和2年3月23日（月）まで

※応募規定など詳しくは本市公式ホ

ムページをご覧ください。

問 本庁舎文化交流課

（〒680-8571 尚徳町116）

TEL 0857-20-3226

TEL 0857-20-3040

図書館だより

- 中央図書館 TEL 0857-27-5182 FAX 0857-27-5192
開館時間 9:00～19:00（土・日曜は17:00まで）
 - 気高図書館 TEL 0857-37-6036 開館時間 10:00～18:00
 - 用瀬図書館 TEL 0858-87-2702 開館時間 10:00～18:00
- ※休館日は、毎週火曜日、毎月最終の木曜日

地域情報コーナー & 地元企業応援コーナー設置

地域の魅力や地元企業の優れたところをPRする書架を、中央図書館に設置しました。
★地域情報コーナー：東入口正面
★地元企業応援コーナー：西入口正面

利用資格 因幡・但馬麒麟のまち連携中枢都市圏内にある教育機関・研究機関・企業・事業所・地域活動を行う団体など

利用期間 最大30日 **利用料** 無料
※5月8日までは「いなば西郷工芸の郷」などの紹介を行なっています。

家庭での読み聞かせ講座①

「読んでもらおうと楽しいな」
と き 5月22日（水）10:30～11:10
と ころ 中央図書館多目的ホール
内 容 子どもを膝にのせたまま聞く座談会式の講演会
講 師 友保愛子さん
対 象 0～3歳の乳幼児と保護者
定 員 20組 ※先着順・要申込み
申込み・問い合わせ 中央図書館

リファレンスいなば
リサイクルファクトリー5月スケジュール

内 容	日 時	定員	費用
裂き織り	9日(木) 10:00～11:30 13:30～15:00	3人 3人	実費
健康布ぞうり	12日(日) 10:00～15:00	10人	100円
木工 (小鳥のコスター)	16日(木) 10:00～12:00	5人	100円
マイバック (ショルダータイプ)	17日(金) 10:00～15:00	5人	無料
リメイク缶作り (アルミ缶・バッグ型)	26日(日) 10:00～12:00	6人	100円

参加申込 当月1日より受付（先着順）
※持ち物など、詳しくは電話でお問い合わせください。
※上記以外の体験講座や外部出張も行います。お気軽にご相談ください。

お知らせ
例年6月開催のリサイクルフェスティバルは、施設の大規模改修のため中止いたします。

問 リファレンスいなば（伏野 2220）
TEL 0857-59-6026 開館時間：10:00～16:00
休館日：月曜日（ただし月曜日が祝日の場合は翌平日）

市民伝言板

市民のみなさんの自主的な活動をご紹介します。

アイメイト赤十字奉仕団設立 40 周年記念事業

コンサート 影山さゆり イエローラインを歌う

時：5月26日(日) 13:30～15:00 / 所：わらべ館いべんとほーる / 容：パーソナリティ影山さゆりさんによる点字ブロックを題材にしたイエローラインをはじめとする歌とトーク / 料：無料(入館料不要) / 連：アイメイト赤十字奉仕団 松岡 ☎ 0857-36-8388

JAIFA 春のセミナー

「空翔る救命救急医が語るドクターヘリの真実」

時：5月25日(土) 14:30～16:00 / 所：とりぎん文化会館小ホール / 容：メディア、雑誌でも話題の鳥取市出身の救命救急医がドクターヘリの真実を語る ▷講師：小林誠人(公立豊岡病院但馬救命救急センター センター長) / 料：無料 / 連：(公社)生命保険ファイナンシャルアドバイザー協会鳥取県協会事務局(シブラルタ生命) 森 ☎ 0857-36-7020

第3回 ライフ・エイドフェス

～日頃の感謝を込めて～

時：5月18・19日(土・日) 10:00～16:00 / 所：鳥取ガスグループショールームエネトピアプラザ / 容：レンタルが可能な福祉用具(電動ベッド・車いすなど)をはじめ、これからの介護の現場をリードするロボットの展示。お買い得商品も多数あります。 / 連：(有)ライフ・エイド ☎ 0857-31-1411

おもちゃの修理

時：5月12日、6月9日、7月21日(日) 9:30～12:00 / 所：中電ふれあいホール2階 / 容：毎月1回、こわれたおもちゃの無料修理 ※予約不要 / 料：無料 / 連：岩田 ☎ 090-3637-0879

紙面の都合により掲載できない場合があります。あらかじめご了承ください。

※7月号に掲載を希望される人は、必要事項を記入し、5月15日(水)までに、ハガキ、ファクシミリ(☎ 0857-20-3056)または電子メール(✉ shihou@city.tottori.lg.jp)で秘書課広報室まで。

中電ふれあいホール5月ギャラリーの案内

3日(金)～5日(日)	◆春の盆栽展
10日(金)～15日(水)	◆油絵グループ遊作品展
17日(金)～22日(水)	◆日本風景写真協会鳥取支部写真展「四季彩々」
24日(金)～29日(水)	◆夫婦展 ～古民家と樹脂粘土～

問 中電ふれあいホール(片原一丁目201)
☎ 0857-22-0354 開館時間：9:30～17:30
休館日：毎週月曜日・年末年始 ※入館無料

ポリテクセンター鳥取 受講生募集(6月期生)

国が実施している公共職業訓練で、再就職に役立つ実践的な知識・技能が習得できます。

【ものづくり溶接科】・【住宅リフォーム技術科】

募集期間	4月16日(火)～5月16日(木)
訓練期間	6月4日(火)～11月29日(金)(6か月)
受講料	無料 ※テキスト代(約1万円)は自己負担です
定員	ものづくり溶接科 12人 住宅リフォーム技術科 18人
応募方法	受講申込書をハローワークへ提出してください。
選考日	5月22日(水)

問 ポリテクセンター鳥取(若葉台南七丁目)
☎ 0857-52-8802
HP <http://www3.jeed.or.jp/tottori/poly/>

水道週間 6月1日(土)～7日(金)

いつも飲む 安心・安全 水道水

昨年の「水道に関する標語」特選作品

■水道の標語を募集します

テーマ 水道について、日ごろ感じていることや広く伝えたいこと

応募資格 市内在住または通勤・通学している人
応募方法 作品に住所・氏名・年齢・電話番号を記入のうえ、持参、郵送、ファクシミリのいずれかで

応募期限 6月11日(火) 必着

入賞 ▷特選：1点 ▷準特選：3点
※入賞作品は鳥取市水道局の広報活動に使用します。

発表方法 入賞者には通知するとともに、市報などで発表

その他 応募作品は1人1点、自作・未発表のもの
入賞作品の著作権は市水道局

送付先 〒680-1132 国安210-3
水道局経営企画課 標語募集担当

■ご協力を！千代川市民一斉清掃

私たちの大切な水源をきれいに保つため、ご協力をお願いします。清掃に必要な軍手・ごみ袋は用意します。

と き 6月2日(日) 8:30～9:30

※雨天・荒天の場合は6月9日(日)に延期。

実施の有無については、当日6:30以降に水道局(☎ 0857-53-7811)に問い合わせただくが、水道局ホームページでご確認ください。

集合場所 千代川倉田スポーツ広場

問 水道局経営企画課
☎ 0857-53-7953 ☎ 0857-53-7802
HP <https://www.water.tottori.tottori.jp/>

☆しらすぼしと干しえびのチヂミ☆



材料 (2人分)

しらすぼし	40g	生地	小麦粉	大さじ5
干しえび	大さじ1		片栗粉	大さじ3
ニラ	50g		卵	1個
すりごま	小さじ2		水	大さじ5
ごま油	適量	タレ	しょう油	小さじ1
			酢	小さじ1
			すりごま	小さじ1
			一味(お好みで)	少々

- ① ニラは2センチくらいの長さに切る。
- ② ボウルに卵を割り入れ、水を加えてよく混ぜ合わせる。小麦粉、片栗粉を加え、よく混ぜ合わせる。
- ③ ②の生地にしらすぼし、干しえび、ニラ、すりごまを加えて混ぜ合わせる。
- ④ フライパンにごま油を入れ、③を6等分にして広げ、弱めの中火で焼く。ふちがカリカリしてきたらひっくり返し、両面を色よく焼く。
- ⑤ タレの材料をよく混ぜ合わせる。

一口メモ…少し多めの油を熱してから焼くと、カリッと仕上がります。小麦粉の代わりにおからパウダーでもおいしく作れます。しらすぼしは、カルシウムが豊富で、味のアクセントにもなっています。

1人分	エネルギー	310kcal	脂質	13.4g
	タンパク質	15.0g	塩分	1.9g

公開講座(とっとり県民カレッジ連携講座)

と き 5月25日(土) 10:30~12:00
 ところ とりぎん文化会館第4会議室
 テーマ 緊急レポート! 2019年も酷暑か!? 温熱指標をつかった熱中症危険度の判定!
 講師 重田祥範(環境学部准教授)
 参加料 無料
 申込み 開催の前日までに「受講希望テーマ・会場・住所・氏名・電話番号」を電話・ファクシミリ・電子メールのいずれかで問い合わせ先まで

問 公立鳥取環境大学 企画交流推進課
 TEL 0857-38-6704 FAX 0857-32-9053
 MAIL event@kankyo-u.ac.jp

ガイナール鳥取2019
ホームゲームのお知らせ

試合日程	キックオフ	対戦相手
6月1日(土)	13:00	カマタマーレ讃岐

※当月(4日以降)分と、翌月(7日まで)分の情報を掲載しています。

問 株式会社 SC 鳥取 TEL 0857-30-3033

公益財団法人 渡辺美術館
花鳥画展

と き 5月25日(土)~6月24日(月)
 休館日: 毎週火曜日(祝日の場合開館翌日休館)
 開館時間: 10:00~17:00(月・水・木・金は15:00まで)
 入館料(上記期間中)
 一般 900円 障がい者 400円
 高校生 500円 小・中学生 300円
 問 渡辺美術館(覚寺55番地) TEL 0857-24-1152

No.074

ガード博士とメール助手の
 消費者トラブル講座

問 駅南庁舎鳥取市消費生活センター
 TEL 0857-20-33863

宅配業者を騙る
 偽SMSに注意!

スマホに宅配業者から、「荷物をお届けしましたが不在のため持ち帰りました。配送物は下記よりご確認ください」とSMSが届いた。SMSに記載されているアドレスにアクセスしたら、宅配業者のサイトに接続され、「提供元不明のアプリのインストールを許可しますか」と、警告画面が表示された。キャンセルしたが不審。

※SMS・携帯電話番号を宛先にして送受信するメッセージサービス

【アドバイス】

宅配業者を騙る偽SMSに関する相談が、多数寄せられています。事例は、SMSから偽のサイトに誘導され、不審なアプリをインストールさせる手口です。インストールしてしまうと、自分のスマホから、偽SMSが不特定多数に向けて送信されたり、*キャリア決済を不正利用されたりします。被害防止のため、提供元不明アプリのインストール許可を、オフにしておくことが有効です。また、フィッシングサイトへつながる事例もあります。ID、パスワードや認証コードは、安易に入力しないようにしましょう。

※キャリア決済・携帯電話のID、パスワード、認証コードを利用して携帯電話料金とまとめて支払える決済サービス

ガード博士からのワンポイント!

くわしくは、
 (独)情報処理推進機構
 のホームページで
 確認じゃ!



無料相談

■市民総合相談課（市役所駅南庁舎1階）【予約不要】

《くらし110番相談窓口 41番窓口》

内容：日常生活の中での疑問、困りごとなど（専門相談員対応）

とき：平日8:30～17:15（面談・電話相談）☎0857-20-4894

平日17:15～22:00（電話相談）☎090-8715-9280

土日祝日8:30～22:00（電話相談）☎090-8715-9280

※本庁舎でも毎週月・金曜日（13:00～17:00）に面談相談を行います。

《消費生活センター 42番窓口》

内容：訪問販売・通信販売・インターネットトラブル、借金問題など、消費生活に関すること（専門相談員対応）

とき：平日8:30～17:15（面談・電話相談）☎0857-20-3863

※土日祝日（年末年始以外）は消費者ホットライン ☎188（局番なし）をご利用ください。

下記の予約・問い合わせは市民総合相談課（市役所本庁舎1階）☎0857-20-3158まで

■法律相談【電話予約制】※ご利用は年度内1回です。

内容：法律全般（弁護士対応）

ところ：本庁舎

とき：6/4（火）・11（火）・18（火）・25（火）
13:00～15:30（定員各5人・1人30分以内）

予約：5/24（金）8:30～（先着順、定員になり次第終了）

■年金制度・労働・社会保険に関する相談【電話予約制】

内容：採用から退職までの労働および社会保険、老後の年金を含む生活設計などに関すること（社会保険労務士対応）

とき：6/12（水）13:00～15:30（定員5人）

ところ：本庁舎

予約：6/5（水）17:15まで（先着順、定員になり次第終了）

■土地境界に関する相談【電話予約制】

内容：土地境界などに関すること（土地家屋調査士対応）

とき：6/20（木）13:00～15:45（定員3人）

ところ：本庁舎

予約：6/13（木）17:15まで（先着順、定員になり次第終了）

※上記相談以外にも、市役所各担当課で、人権、福祉、税、健康などの各種相談業務を随時行っています。お気軽にご相談ください。

人権・生活相談（無料）

とき：5月7日（火）・14日（火）・21日（火）
15:00～17:00（定員各2人ずつ）

ところ：人権交流プラザ（幸町151）

内容：人権に関わること、生活上の悩みなど（カウンセラー対応）

☎中央人権福祉センター

☎0857-24-8241 ☎0857-24-8067

※相談日以外でも、平日8:30～17:15は人権福祉員が対応しています。

多重債務・ヤミ金融など相談会（無料）

弁護士などの専門家による無料相談会です。 ※要予約

とき：6月19日（水）13:30～15:00

ところ：県庁 会議室（東町一丁目）

☎県消費生活センター

（県庁第二庁舎2階東部消費生活相談室）

☎0857-26-7605 ☎0857-26-8144

行政への困りごと相談（無料）

内容：国の仕事や手続き、サービスなど（行政相談委員対応）

とき：5/8（水）・21（火）・28（火）・6/6（木）

13:30～15:00

ところ：5/8＝輝なんせ鳥取、5/21＝さざんか会館、

5/28＝トスク本店インフォメーションルーム、

6/6＝市役所駅南庁舎

※翌月7日までの情報を掲載しています。

☎鳥取行政監視行政相談センター ☎0857-24-5541

特設人権相談

とき：5月9日（木）13:00～16:00

ところ：さざんか会館（富安二丁目）

内容：人権問題全般（人権擁護委員対応）について、人権侵害が認められる相談については調査救済（法務局対応）を行うことができます。

☎鳥取地方法務局人権擁護課 ☎0857-22-2289

※法務局においても平日（8:30～17:15）は毎日相談に応じています。

専用ダイヤル ☎0570-003-110

「行テラス®」行政書士無料相談

とき：5月11日（土）10:00～15:00 ※当日受付、先着順

ところ：県立図書館2階 小研修室

内容：相続・遺言、成年後見、帰化・在留許可などの手続きなど（行政書士対応）

とき：6月2日（日）10:00～15:00 ※当日受付、先着順

ところ：気高図書館2階 会議室

内容：相続・遺言、成年後見、農地転用、許認可申請、契約など（行政書士対応）

☎鳥取県行政書士会事務局 ☎0857-24-2744

司法書士無料相談会

とき：5月21日（火）16:00～18:00 ※要予約

ところ：県立図書館2階 小研修室

内容：相続、不動産登記、会社・法人登記、成年後見、多重債務など

☎鳥取県司法書士会 ☎0857-24-7024

鳥取県弁護士会による無料法律相談

とき：5月17日（金）10:00～15:00

ところ：鳥取地方・家庭裁判所

定員：30人程度（当日受付順）

☎鳥取県弁護士会 ☎0857-22-3912

☎鳥取地方・家庭裁判所 ☎0857-22-2171（当日のみ）



城下町とっとり交流館 元大工町 1
高砂屋 TEL 0857-29-9024 FAX 0857-29-9039

5月の休館日：7（火）、13・20・27（月）
入館料 無料 開館時間 9:00～17:00

展覧会 鳥取県伝統工芸士 中山勘治
～ミニ麒麟獅子・能面展～

と き 5月18日（土）
～6月18日（火）



鳥取市移住・ 永楽温泉町 109 番地
交流情報ガーデン TEL 0857-30-6631 FAX 0857-30-6662

5月の休館日：1（水祝）、2（木休）、8・15・22・29（水）
開館時間 10:00～18:00

仕事の相談会

と き 5月9日（木）13:00～15:00
参加料 無料 ※前日までに要予約

住まいの相談会

と き 5月14日（火）13:00～15:00
参加料 無料 ※前日までに要予約

ガーデン移住者交流会

と き 5月25日（土）13:00～15:00
参加料 無料 ※予約不要

わらべ館 西町三丁目 202
TEL 0857-22-7070 FAX 0857-22-3030

5月の休館日：15（水） 入館料 一般 500円、高校生以下無料
開館時間 9:00～17:00 ※1（水祝）～5（日祝）は8:00～

ともしび歌声コンサート2019 ～ひろげよう！うたのわ～

歌声喫茶ともしびとともに歌い交わしましょう。

出演：ともしび、ベイビー・ブー、ハッピーウクレレハー
モニー、久松手話コーラス、NHK文化センター童謡・
唱歌教室、鳥取敬愛高等学校音楽部

と き 5月18日（土）14:00～16:10

ところ 鳥取市民会館

※専用チケット（全席指定）

大人 1000円、友の会会員・障がい者 500円、
3歳以上高校生以下 200円、2歳以下ひざ上観賞無料



クッキー&キャンディーのバルーンショー

ショーの後は、動物と一緒に作るバルーン教室があるよ。

と き 5月3日（金祝）11:00～11:30、14:00～14:30

講師 クッキー&キャンディー

定員 各回 180人 ※当日先着順、要入館料

因幡鉄道ジオラマワールド

本物そっくりの鉄道模型がジオラマ上を走行！運転体
験やオリジナルペーパークラフトもあるよ。

出展：因幡鉄道模型ジオラマ連合会

と き 5月5日（日祝）10:30～17:00

6日（月振）9:00～16:00 ※要入館料

のりものの歌をみんなで歌おう♪

と き 5月5日（日祝）11:00～、14:00～

あおや郷土館 青谷町青谷 2990-4
TEL・FAX 0857-85-2351

5月の休館日：7（火）、13・20・27（月）
入館料 無料 開館時間 9:00～17:00

螺鈿風きらきらレジンアクセサリー

貝がらのきらきら光る真珠層のかけら
やグリッターを使って、螺鈿風のレジン
のストラップを作ります。

と き 5月4日（土祝）～6日（月振）
9:30～12:00、13:00～16:00

定員 各回先着 15人 参加料 300円



お城山展望台 河原町谷一木 1011
河原城 TEL 0858-85-0046 FAX 0858-85-1946

5月の休館日：7（火）、13・20・27（月）
入館料 一般 250円 開館時間 9:30～18:00（土曜日は19:00）
※入館は閉館時刻の30分前まで

日本赤十字社チャリティーイベント 河原城 春の大茶会

と き 5月3日（金祝）・4日（土祝）10:00～15:00

3日：表千家宗弘会

4日：鳥取大学茶道部・鳥取環境大学無国籍茶道部

同時開催：全国ご当地アイスフェア

と き 5月4日（土祝）10:00～15:00

戦国甲冑大試着体験会

お子さんの成長の記念に、甲冑を着てお城をバックに
記念写真はいかがですか。

と き 5月5日（土祝）10:00～15:00

ところ 河原城1階エントランス（雨天時は館内）

仁風閣・宝扇庵 東町二丁目 121
TEL・FAX 0857-26-3595

5月の休館日：7（火）、13・20・27（月）
入館料 一般 150円、高校生以下・65歳以上無料
開館時間 9:00～17:00 ※入館は閉館時刻の30分前まで

茶道教室 気軽に楽しくできる茶道の体験入門

抹茶・菓子の提供、作法の説明と簡単な解説。

と き 5月12日（日）

11:00～11:50、13:00～13:50、14:00～14:50

定員 各10人

体験料 一般 1000円、子ども（高校生以下）500円

仁風閣クイズラリー

仁風閣館内クイズラリーQ&Aであなたも仁風閣通！

と き 5月11・12日（土・日）

人力車運行予定日

と き 5月19日（日）10:00～15:00 ※雨天中止

体験料 15分コース：1人 1500円、2人 2000円

7分コース：1人 1000円、2人 1500円

車夫と一緒に記念撮影：500円



あおや和紙工房 青谷町山根 313
TEL 0857-86-6060 FAX 0857-86-6061

5月の休館日：7（火）、13・20・27（月）
入館料 常設展入館無料 開館時間 9:00～17:00

紙芝居読み聞かせ会

「桃太郎(英語・日本語)」と「芦崎の湊(日本語)」を実演。
と き 5月4日(土祝)・5日(日祝) 13:30～
かたり おくむらのりこさん(イラストレーター)
参加料 無料

和紙の折り紙体験

因州和紙を使って、「ツバメの親子」をモチーフとしたかわいい折り紙を体験するワークショップ。



と き 5月12日(日) 10:00～、13:30～
講師 伊藤文代さん(和紙折り紙の会「郷の華」代表)
定員 各回15人 ※要予約 参加料 300円

和紙のハーバリウム体験

因州和紙を使い「和紙のハーバリウム」を制作する体験教室。



と き 5月19日(日)
10:00～、13:30～
定員 各回10人 ※要予約 参加料 2000円

市民文化祭 5月開催

※当月(8日以降)分と翌月(7日まで)分の情報を掲載しています。当月(7日まで)分は前月号をご覧ください。

■鳥取市福祉文化会館

▷第52回春の山草展
5月11・12日(土・日) 9:30～17:00
(最終日15:30まで)
鳥取山草同好会(田中) TEL 090-9418-9877

■鳥取市民会館

▷中川バレエ2019 スクールパフォーマンス
5月12日(日) 13:00～16:00
鳥取シティバレエ(中川) TEL 0857-24-0702

■鳥取県立博物館講堂

▷映画「草原の河」上映会
5月26日(日) 10:30～12:08、14:00～15:38
鳥取コミュニティシネマ(清水) TEL 080-8907-9293

■中電ふれあいホール

▷第83回彩展
5月31日(金)～6月5日(水) 9:30～17:30
グループ彩(大塩) TEL 0857-23-8765

■鳥取市文化ホール

▷箏曲演奏会(菊弘瀬恭子鳥取市文化賞受賞記念)
6月2日(日) 13:30～15:30
箏・てまり会(佐々木) TEL 0857-24-4531

問い合わせ先 鳥取市文化団体協議会
TEL 0857-20-0515(木・土・日曜日は除く)

鳥取市歴史博物館 やまびこ館 上町88
TEL 0857-23-2140 FAX 0857-23-2149

5月の休館日：7（火）、13・20（月）、27～29（月～水）
常設展入館料 一般300円、高校生以下・65歳以上無料
開館時間 9:00～17:00 ※入館は閉館時刻の30分前まで

5月18・19日(土・日)入館無料

歴史ツアー 山城合戦イベント

440年の時を越え、久松山・太閤ヶ平で合戦再び?
と き 5月5日(日祝) 13:30～16:30 ※少雨決行
ところ 集合場所：1階ロビー
定員 30人(小学校低学年以下は保護者同伴)
参加料 無料 ※要予約
協力：久松山を考える会・鳥取市教育委員会

おうちだにワークショップ ありがとうのカードを作ろう!

あなただけのオリジナルのグリーティングカードを作って、感謝の気持ちを伝えましょう。
と き 5月12日(日) 10:00～12:00、13:00～15:00
定員 先着30人 ※予約不要 参加料 100円

おうちだにアカデミー 進駐軍は鳥取でなにをしていたか

と き 5月25日(土) 14:00～15:00
講師 西村芳将さん(県立公文書館県史編さん室)
定員 先着40人 ※予約不要 参加料 無料

青谷上寺地遺跡 展示館 青谷町青谷 4064
TEL 0857-85-0841 FAX 0857-85-0844

5月の休館日：7（火）、13・20・27（月）
入館料 無料 開館時間 9:00～17:00 ※最終入館16:30

削って染めて! オリジナル勾玉をつくろう!

滑石を勾玉のかたちに磨き、好きな色で染めてオリジナル勾玉をつくりましょう!
と き 5月3日(金祝)、4日(土祝)
10:00～
定員 各日20人
※要予約(電話または直接展示館事務室まで)
参加料 一般400円、高校生以下無料



体験学習強化週間!

青谷3館の缶バッジラリーに参加した人限定で、高校生以下は体験学習が無料でできます。
と き 4月27日(土)～5月6日(月振)
定員 各日先着20人 ※13:00～15:00受付
※詳しくはお問い合わせください。

さじアストロパーク 佐治町高山 1071-1
TEL 0858-89-1011 FAX 0858-88-0103

5月の休館日：7～9(火～木)、13～15(月～水)、20・21(月・火)、27(月)
入館料 一般300円、中学生以下無料 開館時間 9:00～22:00

宇宙ふしぎ探検 星雲・星団・銀河を知ろう・見よう

専門職員による、春によく見える星雲や銀河などの話の後、103口径大型望遠鏡で普段見ることのできない銀河などを観察。
と き 5月25日(土) 20:00～21:30
参加料 大人(高校生以上)600円 ※入館料と観望料
小人(小中学生)200円

日	月	火	水	木	金	土
28 世界料理教室▶ リーグ・いわてグ ルージャ盛岡	29 昭和の日 ▶バード・ハット 子ども広場▶鳥取 市花のまつり	30 国民の休日	1 即位の日 障がい者施策推進 協議会委員募集	2 国民の休日	3 憲法記念日	4 みどりの日
5 こどもの日	6 振替休日	7 参議院議員通常選挙 立会人募集(～27日) ▶自主防犯活動団 体補助金(～6/14) ▶しゃんしゃん祭 り参加連募集	8 少年愛護センター 運営委員募集	9	10 認知症家族介護の 集い	11 春の全国交通安全 運動(～20日)▶ 鳥取県植樹祭
12 救急救命講習会▶ 歩こう会▶アロマの 力で明日から元気 に!	13 ▶新本庁舎新築工 事現場見学会募集 	14	15 Jアラート一斉情報 伝達訓練	16 消費税軽減税率制度 説明会(税務署)▶障 がい者アート作品展 (～30日)▶ふるさと の映像を見る会	17 消費税軽減税率制度 説明会(税務署)	18 家族介護の集い▶グ リーンフェスタinと っとり 花と緑のフェ ア(～19日)
19 鳥取地域一斉清掃▶ いなばの～んびり歩 こうや!!	20 プレゼント応募	21 ひきこもり家族教室	22 にこにこデー	23 鳥取市障がい者週 間(～29日)▶体 験してみよう!裁 判員裁判▶ジガイ ド勉強会	24 軽自動車の減免手続 き▶自衛隊幹部 採用試験募集▶ しゃんしゃん体操 普及員募集	25 市民医療講演会▶ 市報6月号町内会お 届け予定(～27日)
26	27 耐震診断などの助 成募集開始▶市民 まちづくり提案事 業助成金申請	28 山陰海岸ジオパーク ルーピング&ウォーキ ング	29	30	31 世界禁煙デー 固定資産税・都市計 画税(第1期・全期)、 軽自動車税納期限▶ コミュニティ活動支 援事業募集	1 水道週間(～7日)▶ HV検査普及週間(～ 7日)▶トットリで自 立と孤独について考 えてみた▶リーグ・ カマタマーレ讃岐

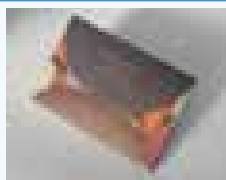
※紙面の都合上、行事を抜粋し、名称を省略して掲載しています。また、日程は変更される場合があります。
※5月の健診などの日程は4月号(前月号)12ページを、5月の無料相談などの日程は4月号29ページをご覧ください。

つ・ぶ・や・き

◆今月からとっとり市報の制作を担当することになりました。元号が平成から令和に変わり、新たな時代がスタートする今年は、鳥取市でもさまざまな行事が予定されています。ひとつひとつ丁寧に分かりやすくお伝えしていきたいと思っていますので、よろしく願います。(M)

◆今年の桜は長く楽しめましたね。お花見は存分に楽しめたでしょうか?桜が咲きほこるなか、広報室も新体制となりました。といながら、私は今年度も市報担当を続投いたします。みなさんに楽しみにしていただけるつぶやきを、いえ、わかりやすい市報を目指し、奮励努力して参ります。(K)

今月のプレゼント



BEAN TO BAR CRAFT CHOCOLATE

カカオ豆の自家焙煎から作るチョコレートです。コンテングと言われる「すり潰し」の製造工程を減らしているため、カカオ豆を丸ごとかじっているような食感や、香りの違いをお楽しみいただけます。使用するカカオ豆は随時変更してまいりますので、そのときどきのチョコレートの風味をお楽しみください。

抽選で
5名様

【提供】 自家焙煎燕珈琲
tsubameroaster.com

応募方法

ハガキまたは電子メールに住所・氏名・電話番号・年齢を明記のうえ、「鳥取市の広報」に対するご意見やご感想を添えて下記までお送りください。

応募先

〒680-8571
鳥取市役所秘書課広報室 プレゼント係
oshiete@city.tottori.lg.jp

締切 5月20日(月) (当日消印有効)



プレゼント応募ページ

ご覧の「とっとり市報」や広報番組「とっとり知らせたい!」など、鳥取市の広報に対するご意見、ご感想をお寄せください。抽選で「こだわりの逸品」をプレゼントします!

※本市公式ホームページからもご応募いただけます。
※応募されたみなさんの個人情報、プレゼントの発送にのみ使用します。
※同じ名前での応募は1通として受け付けます。
※当選者の発表は、発送をもってかえさせていただきます。