

松保地区



距離の目安
約 3.0 Km

所要時間の目安
約 60分

健康 No.23
ウォーキングMAP



松保地区ウォーキングコース

自然豊かな緑いっぱい。
季節の花を楽しむコース

このコースは松保地区健康づくり推進員が紹介いたします

自然豊かな緑いっぱいの松保地区には、桂見の出合いの森をはじめ、湖山池に浮かぶ青島や、春には山じゅう桜の花でいっぱいになる千本桜など見所が目白押しです。そして四季折々の花で埋まるお花畑公園では春になるとマーガレットやなでしこなどいろいろな花が咲き乱れており、湖山池に沈む夕日を見ながらの散歩コースにはお勧めのひとつです。グランドゴルフのコースもあるので汗をかいてみてはいかがでしょうか。その中で、今回は千本桜を紹介いたします。3月下旬から4月上旬のウォーキングの一步一步は心を癒します。是非一度来てみてください。

てくてくウォッチング
teku-teku Watching

お散歩がもっと楽しくなる
ご当地ポイントを紹介いたします。

1 千本桜



春、桜の季節、千本の桜が咲き乱れる道路にはまんまりがとまります。桜の木も歳を増すごとに見栄えがよくなり、見事な桜の園になっています。

2 展望台



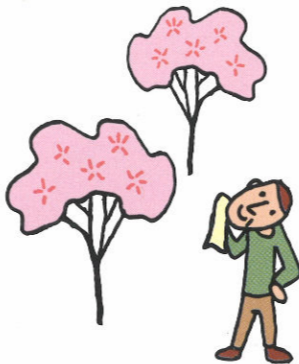
展望台からは、布勢のグランドや赤い遊具、遠くには湖山池が一望できます。周りには緑がいっぱいです。



3 堤谷池



堤谷池では、見事な庭園があり、優雅な滝も流れており、池にはハスの花が咲いています。



大郷地区



距離の目安
約 4.0 Km

所要時間の目安
約 60分

健康 No.24
ウォーキングMAP



大郷地区ウォーキングコース

日本一の湖山池を
眺めながらの散歩コース

このコースは大郷地区健康づくり推進員が紹介いたします

日本一広い湖山池の南側をいろんな方向で眺められる散歩コースです。途中、吉岡将監定勝が築城し、秀吉鳥取城攻略の際、秀吉の千生瓢箪の馬印を奪い取った防己尾(つづら)城跡や、湖山長者の扇で一夜にして水田が池になったという有名な伝説など、歴史を感じながら四季色とりどりの風景を楽しめるコースです。湖山池から吹く風は心も体も爽やかな気分してくれるのは間違いのないでしょう。

てくてくウォッチング
teku-teku Watching

お散歩がもっと楽しくなる
ご当地ポイントを紹介いたします。

1 つづらを城跡(防己尾城跡)



鳥取の歴史をちょっと散歩中に触れてみる場所です。春には桜が満開。又山菜も採れますよ。もちろんここから見る湖山池も絶景。心深くなる場所です。

2 岬の展望台



ここから見る日本一広い湖山池はグッドです。汗をかけた体をさわやかなこちにしてくれます。

3 谷嵐久次郎の塚



知っていますか?とても勇敢な力士だったそうです。ちょっと豆知識のひとつに加えてみませんか?



吉岡地区



距離の目安
約 3.5 Km

所要時間の目安
約 60 分

健康 No.25
ウォーキングMAP



吉岡地区ウォーキングコース

新吉岡発見！
癒しのコース

このコースは吉岡地区健康づくり推進員が紹介いたします
地区の代表は、何と言っても吉岡温泉。歩くことによって、今まで知らなかった場所、由来のある所、いろいろでできます。歩くだけならどこでも出来ますが、今回は、石段、木段、のぼり道のある起伏に富んだコースを探してみました。温泉気分を味わう為に、仕上げは足つけ湯で体を癒してください。



お散歩がもっと楽しくなる
ご当地ポイントを紹介いたします。

1 吉岡温泉旅館街入口



鳥取の奥座敷、吉岡温泉旅館街の入口です。

2 足つけ湯



吉岡温泉で、ウォーキングのあとに疲れた足を癒してみたいかがでしょうか？全身ホカホカし、体の疲れも一緒にとれます。温泉近くならではのおすすめポイントです。

秋葉山入口付近拡大図



3 秋葉山



秋葉山道は別名俳句の道と呼ばれ、至るところに句がかかりづられています。山頂の休憩所で一句詠んでみてはいかがでしょうか？また、山頂からは湖山池も一望でき、素晴らしい眺めを楽しむことができます。

4 吉岡古墳群分布図



この山全体が古墳群になっています。

末恒地区



距離の目安
約 5.6 Km

所要時間の目安
約 100 分

健康 No.26
ウォーキングMAP



末恒地区ウォーキングコース

海と潮風のある、静かで
空気のうまい癒しのコース

このコースは末恒地区健康づくり推進員が紹介いたします
最初は海を眺めながら、潮風を吸ってのんびり歩けます。途中より長い上り坂になります。両側林に囲まれ、木々のざわめきや、小鳥のさえずりを聞きながら歩けます。道いっぱいに広がっても良いくらいです。とにかく安全第一のコースで、心も癒されます。約1.7kmの上り坂ですが、とても良い運動になると思います。時間帯によっては空港発着する飛行機を見ることも出来ます。



お散歩がもっと楽しくなる
ご当地ポイントを紹介いたします。

1 白兔海水浴場



神話「いなばの白兔」で知られています。美しい浜辺には天然記念物のハマナスが自生し、夏には山陰でいちばん水のきれいな海水浴場として、多くの人が訪れます。

2 林の山道

両側林に囲まれた山道コース。風に揺れる木々のざわめきや小鳥のさえずりを聞きながら歩けます。のんびり心が癒されます。

3 白兔グランドゴルフ場



平成12年8月にオープンし、グランドゴルフ愛好家だけでなく、県内、県外を問わず多くの人が訪れ、毎日賑わっています。沿道の木々の緑、遠くは日本海を眺められ、芝生でのんびりできる絶好の場所です。

賀露地区



距離の目安
約 5.0 Km

所要時間の目安
約 90 分

健康 No.27
ウォーキングMAP



賀露地区ウォーキングコース

海あり、川あり、緑ありの
自然がたっぷり散策コース

このコースは賀露地区健康づくり推進員が紹介いたします。賀露町は、昔から漁業で栄えてきた町ですが、近年、海岸付近一帯の変貌ぶりには目を見はるものがあります。港の西詰にできた「かにっこ館」や農水産物販売の「かろいち」など、連日県内外の観光客で賑わっています。尚、遣唐使の「吉備真備公」で有名な「賀露神社」や賀露公民館は小高い丘の上にありここからの眺めは格別です。山あり、川あり、海ありの自然がたっぷりの賀露町は、風光明媚で素晴らしいところだと思います。



1 「かろいち」と「かにっこ館」

かろいち、日本海で獲れた新鮮で活きのいい魚介類を販売するマーケットです。また、日本海の幸をふんだんに使ったイタリア料理店、寿司屋、ラーメン屋、そして直接海水の入るいけす料理の店のあるグルメ館もあります。

かにっこ館では松葉がにの棲む深海の世界を体験したり、クイズ形式での展示やふれあい水槽での海の生物の不思議な生態が発見できます。



お散歩がもっと楽しくなる
ご当地ポイントを紹介します。

2 緑地公園とみなと公園周辺

賀露漁港から賀露大橋方面に向かって緑地公園、みなと公園が岸壁づくりに整備されました。緑地公園からは新しい漁港や賀露のシンボルとして親しまれている鳥ヶ島も一望できます。みなと公園では遣唐使・吉備真備公をしのぶ歴史ゾーンもあります。

3 賀露大橋周辺と海友館

賀露大橋から鳥ヶ島を望む風景は四季を通じて見応えがあります。賀露大橋東詰には鋼路開拓移民出港の碑もあり、すぐ近くには夏場になるとたくさんのヨット、船が繫留されており一見の価値があります。また、大橋対岸には海友館があり鳥取港と日本海をとりまく国々との交流を大画面プロジェクト、操船シミュレーションゲームなど学ぶことができます。

4 賀露地区公民館

賀露地区公民館は町の高台に位置し、屋上からは360°の見事なパノラマで、冬季や良く晴れた日には大山も見えます。

5 賀露神社

遣唐使・吉備真備公で有名な賀露神社では、旧鳥取城の太鼓や北前船の大碇なども見ることが出来ます。

湖山地区



距離の目安
約 5.2 Km

所要時間の目安
約 70 分

健康 No.28
ウォーキングMAP



湖山地区ウォーキングコース

四季折々の湖山池の風情を
楽しみながら歩くコース

このコースは湖山地区健康づくり推進員が紹介いたします

湖山長者伝説で知られている、日本一大きな池「湖山池」。その湖山池の四季折々に変わる水の色を楽しみながら、平安時代の女流歌人和泉式部をしのびの散策。また、天神山・湖山神社など点在する史跡をたずね歴史ある湖山を歩いてみてください。



お散歩がもっと楽しくなる
ご当地ポイントを紹介します。

1 お花畑



湖山池
東西4km、南北2.4km、周囲約16kmで池と名のつくものでは日本一大きい湖山池。千代川の堆積作用と湖山砂丘の発達により日本海から埋め残された海跡湖。池の中には、青島・津生島・団子島・猫子島・鳥ヶ島がある。湖山長者伝説で大変有名である。

2 天神山

文正元年、山名勝豊が岩美の二上城より天神山に築城して移り、9代山名豊国が鳥取城に移るまで108年間因幡守護山名氏の居城だった。当時、山頂には三層の天守櫓があり内濠に湖山池の水を、外濠には湖山川が利用されている。

3 和泉式部産湯の井戸&抱衣塚

和泉式部は平安中期の女流歌人。恋愛歌人として有名。「春くれば花の都を見てもなお霞の里に心をぞやる」この歌は式部が京都で望郷の思いを詠んだもので、以後湖山池周辺を霞の里と呼ぶようになった。

4 二本松と史跡の丘

尾車文五郎の力士塚
天保12年11月湖山村新田生まれ、16才のとき上京し、東京の玉垣部屋に入門。明治4年、入幕して関取となる。引退後は、初代尾車文五郎を襲名し、数多くの力士を育て、明治29年享年56才にして他界。