

1 北部梨畑コース

距離
約 8.2 km

所要時間
約 120 分
(休憩10分含む)

「服部神社」へお参りし、梨畑風景をみながら、古代への思いをはせるコース。梨狩り街道で梨を食べつくしてもいい。途中には、「直浪遺跡」もある…。



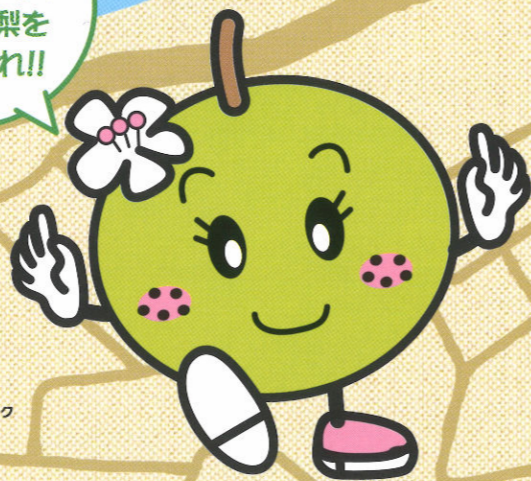
2 宿院義般の顕彰碑

しゆくいんぎはんのけんしょうひ



江戸時代末期、浜湯山の資産家「宿院六平太義般」は莫大な私財を投じて多鯨ヶ池から疎水を引き、砂を流して当時の湯山池を埋め立て新田開発をおこないました。その用水は、現在でも近隣の水田を潤しています。

あま〜い
シャキシヤキの
ふくべの梨を
召し上げれ!!



1 服部神社 はっとりじんじや



「延喜式神名帳」(10世紀ごろ)にも記載されている由緒ある神社。奈良・平安時代の国守が因幡の国へ赴任すると、着任報告のため服部神社へも参拝したといわれています。



ガードレールの内側を
通って住宅街へ入るよ

スタート&ゴール

福部町総合支所 P

福部駅

樟原川

箭塚川



浪花団地へ左折するよ

宿院義般の顕彰碑

浜湯山
バス停

ふくべ梨狩り街道

9

至鳥取市街地

多鯨ヶ池



湯山トンネル

至鳥取市街地



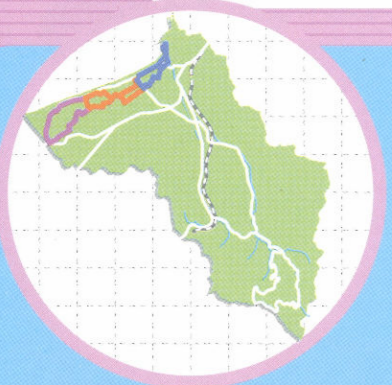
梨狩り(9月)



梨の花(4月)

2 砂の丘コース

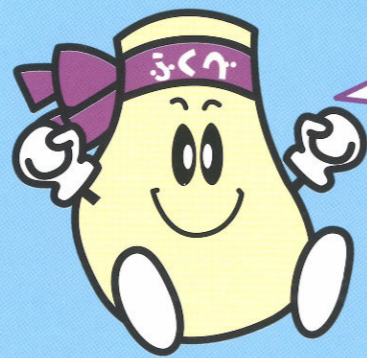
距離 約4.6km
所要時間 約65分



1 オアシス広場 オアシスひろば



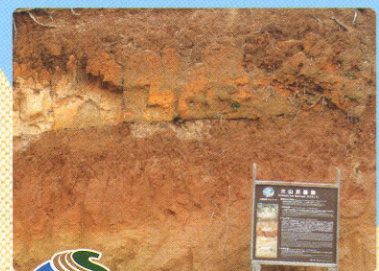
芝生広場や駐車場、休憩所も完備され、ゲートボールやグラウンドゴルフ、屋外イベント等も開催できる多目的広場。



らっきょうの花のじゅうたんは10月下旬から11月上旬が見ごろだよ!

スタート&ゴール
オアシス広場

2 火山灰層露頭 かざんばいそうろうとう



火山灰層をはさんだ砂丘断面の露頭から、古砂丘、火山灰層、新砂丘の堆積物を観察でき、約12万年～10万年前から形成され始めたといわれる鳥取砂丘の形成過程がよくわかります。(砂丘ユニオン駐車場奥)



3 弥長神社 やながしんじや



伝説では、第14代仲哀天皇の皇后である神功皇后が三韓征伐の帰りに産気づいて、この土地に寄港し、神懸りで、この地に於いて、15代応神天皇を出産されたといわれています。拝殿には神功皇后の出陣の様子を彩色画がかけられています。

3 らっきょう畑コース

距離 約5.4km
所要時間 約90分

悠久のときを経て形成された、東西16Km、南北2Kmの「鳥取砂丘」。

馬の背から少し足を伸ばしてみると、らっきょう畑、歴史を感じる地層・海食、夕日、漁火、温泉…。あなたの心に残るおすすめ3コース

スタート&ゴール
ふくべふれあい会館

4 皇后陛下のお歌の碑



平成6年、天皇皇后両陛下がお見えになられたとき、収穫時期のらっきょう畑をご覧になられて、皇后陛下が詠まれた「今一度 訪ひたしと思ふこの村に 辣蕪の花 咲き盛るころ」というお歌の碑が建立されています。

4 潮騒コース

距離 約3.9km
所要時間 約55分

至岩美町

6 岩戸漁港 いわどぎょこう



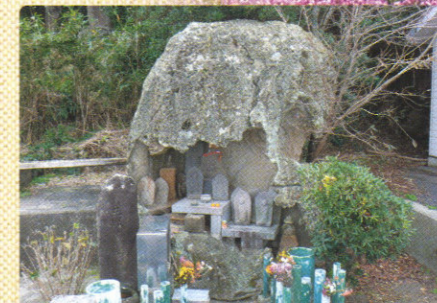
鳥取砂丘の東端に位置する第1種漁港。沿岸漁業を主としている。漁港環境整備事業により周辺の環境が大変よくなった。

7 サンセットロード



岩戸海岸の防波堤を利用した木製遊歩道。潮風に当たりながらゆったりと散歩ができる。砂丘や日本海に沈む夕日、夏の夜の漁り火は絶景です。

5 岩戸地蔵尊 いわどじぞうそん

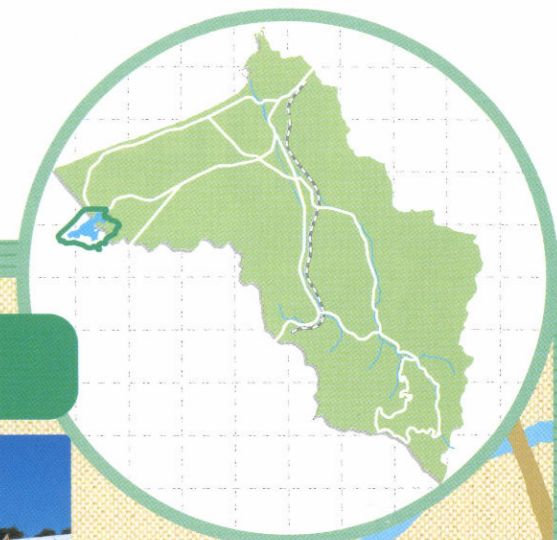


昔、岩戸沖で漁の網に入ったお地蔵さんを、洞窟に祭り、豊漁が祈願されてきました。この洞窟は凝灰質角礫岩の海食洞で、縄文海進(約5千年前)で海面が上昇(約5m)したころの海食の跡です。

5 お種伝説コース

距離
約 3.8 km
所要時間
約 50 分

碧く水を湛える多鯨ヶ池。
その神秘性から古来伝説の舞台にもなっている。
この多鯨ヶ池を見おろしながら、お種弁天・梨園に立ち寄り、
大砂丘も一望できる散策コース



おたね伝説

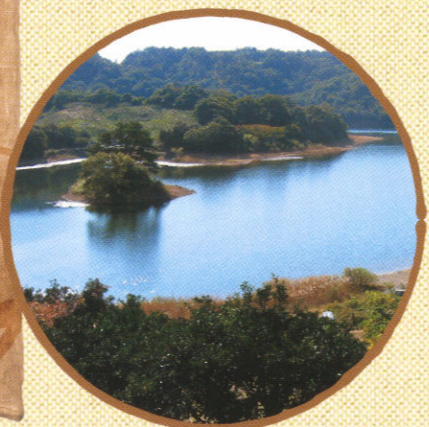
昔、国府町宮ノ下の長者の家に福部町の細川から「たね」という美しい娘が女中に雇われました。長者の家にはたくさんの使用人がおり、毎夜いろいろのそばに集まっては四方山話に興じていましたが、終りころになるときまづ「腹が減った」「何か食べるものはなかなあ」ということになりました。

それを聞いた「たね」は家を出て、しばらくすると甘い柿の実を持って帰ってきてみんなにふるまいました。こういうことが何度かあり、どこから取ってくるのか不思議に思った使用人たちはある夜「たね」のあとをつけることにしました。

いつものように長者の家を出た「たね」は、福部町湯山の「種ヶ池」まで来ると、池の中央の島に泳いでいき、柿の木に登り実を採りだしました。使用人たちがおそるおそる見ると、「たね」の姿は蛇身になっていました。驚いた使用人たちは長者の家に飛んで帰るところを報告しました。

その夜以来「たね」は長者の家に帰ってきませんでした。不思議なことに、富裕を誇った長者の家はその後災難が続き家運が傾いていったといわれます。

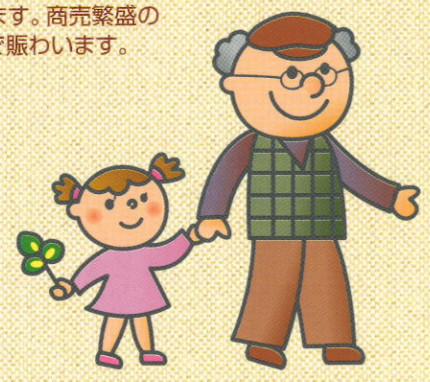
(岩美郡史より)



③ お種弁天 おたねべんてん



多鯨ヶ池の北岸にあり、お種に変身していた白蛇が祭られているといわれる弁財天。もとは大島という池の中の島に祭られていたのが、島が飛砂によって陸続きになったものといわれています。商売繁盛の神様として巳年には多くの参拝者で賑わいます。



スタート&ゴール
鳥取大砂丘
県営駐車場 P

らっちゃんナビ
駐車場から
階段で上られるよ

多鯨ヶ池自然探勝路

至鳥取市街地

P 市営砂丘駐車場



319



① サンドパルとっとり
② 砂の美術館

鳥取砂丘
入口交差点

砂丘公民館

お種弁天 ③

多鯨ヶ池

遊歩道入口

らっちゃんナビ
直進は貴寺方面。
右折して遊歩道に入るよ

① 鳥取砂丘情報館 サンドパルとっとり



砂丘の情報や周辺の観光情報の発信基地。日本画家松尾多英さんの26枚連作、雄大な砂丘をテーマとした「砂」を常設展示しています。砂丘らっきょうや地元で採れた新鮮野菜、加工品を販売する「ふるさと市」もあります。
[お問い合わせ: Tel.0857-20-2231]

② 砂の美術館 すなのびじゅつかん



世界で唯一、砂の彫刻を展示する美術館。毎年テーマを変えて砂像を展示しています。砂で造られているとは思えない造形美は多くの人を魅了しています。
[お問い合わせ: サンドパルとっとり]

至国道9号線