

マンホール蓋替え工事の紹介をします

下水道施設は皆様が安心して生活するために必要な施設です。これらは以下のような役割を担っています。

下水道施設の役割

- ・町が浸水しないように、道路や家に降った雨を流す役割
- ・トイレや台所、お風呂から出た、汚れた水を流す役割



写真1 マンホールの蓋

しかし、これらの施設は地面の中に設置されていて、普段の生活で目にすることは少ないかもしれません。

そのうち、道路上で簡単に見つけることができる下水道施設の1つがマンホールです。

実はマンホール蓋の下には写真2のような構造物があり、地面から見えている蓋の部分は、マンホールのごくわずかな部分でしかありません。

鳥取市では古くなったマンホールの蓋を新しいものに取り替える工事も行っています。

新しい蓋に交換することで、老朽化による破損や突発的に蓋が外れる事故などを防止することができます。

地面の下はこうなっています



写真2 マンホール本体

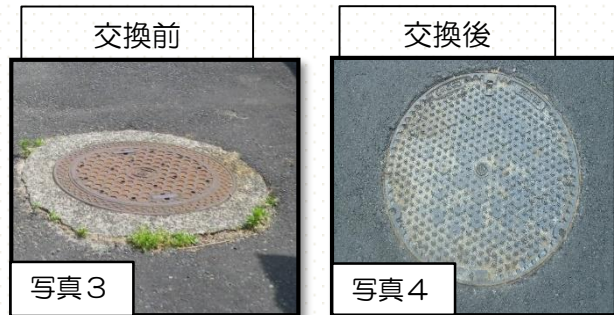


写真3

写真4

蓋の交換時は道路を掘り起こします

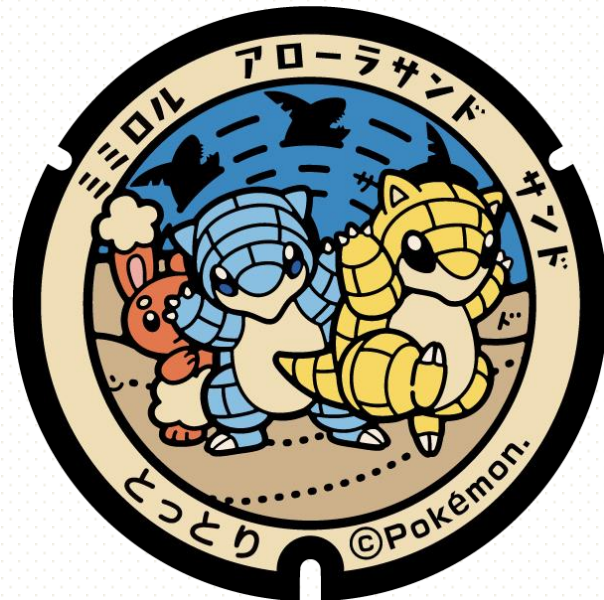


写真5 工事の様子

蓋を交換するだけの工事であっても、重機で周りの舗装を掘り起こす必要があるため、通行を規制して工事を行います。

このような工事を立川町や中町などで進めていく予定です。

下水道工事について、今後ともご理解とご協力をお願いします。



ポケモンマンホールカード

とっとりふるさと大使「サンド」をデザインしたマンホール蓋が「砂の美術館」前の歩道に登場！

お近くにお越しの際はぜひお立ち寄りください♪



マンホールカード



鳥取市では、下水道の大切さをより深く理解していただくため、「まちバル鳥取」（鳥取市末広温泉町160）にてマンホールカードを無料で配布しています。

※しゃんしゃん傘のデザインのみ配布しています。

※先着順での配布です。在庫切れの際はご容赦ください。

©2020 Pokémon. ©1995-2020 Nintendo/Creatures Inc./GAME FREAK Inc. ポケットモンスター・ポケモン・Pokémonは任天堂・クリーチャーズ・ゲームフリークの登録商標です。

※鳥取県内の19市町村にそれぞれ異なるデザインのポケモンマンホール蓋があります！あなたもマンホールをめぐって鳥取県内全自治体を制覇してみたい？

鳥取市 下水道だより



下水道マスコットキャラクター ~ スイスイ ~

令和2年度下水道推進標語

マンホール 町をきれいに するとびら

No.017 令和2年11月発行

発行：鳥取市下水道部下水道企画課

令和元年度下水道等事業の決算

財政状況

収益的収支（税抜き）の収入は、下水道使用料32億6,119万円を含む営業収益が60億3,931万円で、営業外収益を合わせた総額では95億7,764万円となりました。

一方、費用は、減価償却費50億4,594万円を含む営業費用が73億5,606万円、営業外費用と特別損失を合わせた総額では85億2,391万円となりました。

これにより、当年度は10億5,373万円の純利益を計上することとなりました。

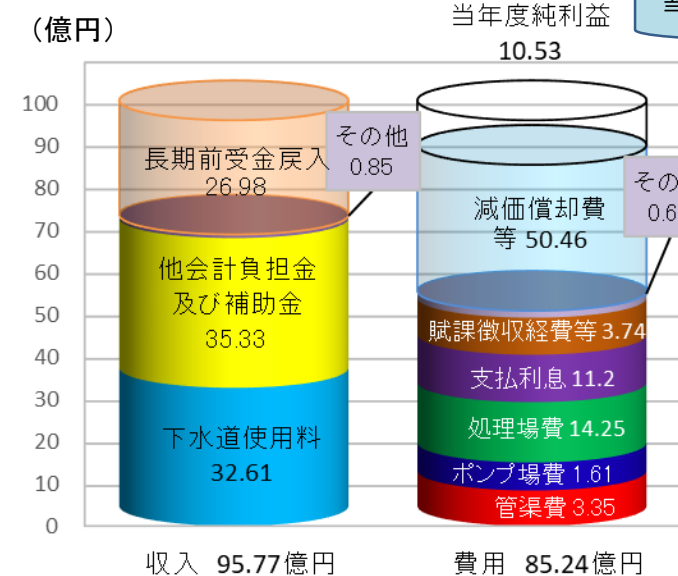
次に、資本的収支（税込み）の収入は、総額42億969万円となりました。

一方、支出の総額は、70億1,643万円となりました。

資本的収入額（次年度繰越工事資金等を除く）が資本的支出額に不足する額28億673万円は、内部留保資金等で補てんしました。

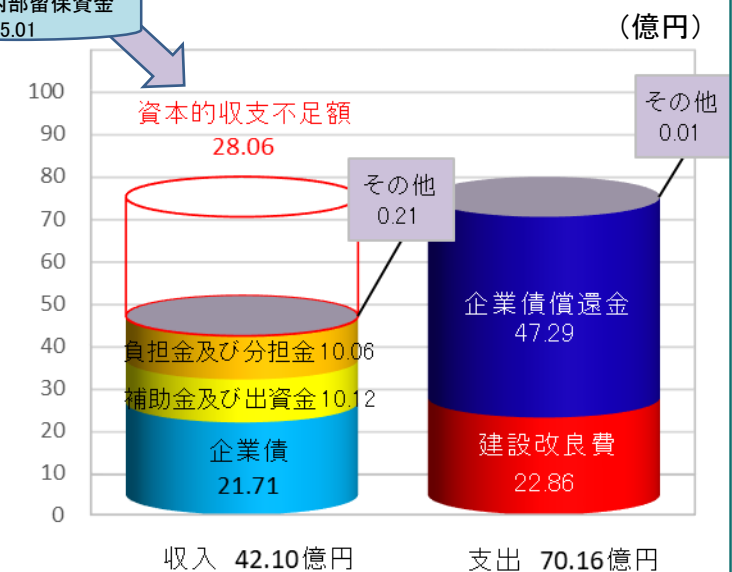
収益的収支（税抜き）

汚水・雨水の処理に伴う収入と支出



資本的収支（税込み）

下水道施設の整備に伴う支出とその財源



経営状況

令和元年度末の水洗化人口は、前年度比0.3%増の171,853人となりました。
有収水量は295千 m^3 減の19,392千 m^3 となり、有収率は、88.2%と前年度に比べ0.6%増加しました。

行政人口の減少や利用者の節水努力などによる有収水量の減少傾向は今後も続くと思われる一方で、施設の維持管理費は労務単価や燃料費の上昇により増加傾向にあります。

また、今後、法定耐用年数を経過した施設が増加していくことから、これらに係る更新費の確保が大きな課題となりつつあります。

このため、引き続き水洗化率や徴収率の向上、維持管理費増加の抑制、投資の合理化に努め、財政の健全化の推進に努めていきます。

実施事業

- 未普及対策のため、湖山町地内ほかで公共下水道の整備を進め、普及促進を行いました。
- 浸水対策のため、川端・布勢地内ほかで雨水管の整備を行いました。
- 地震対策のため、秋里処理区秋里幹線管渠ほかで調査設計業務を行いました。
- 長寿命対策のため、材木町・西町地内ほかで管渠の改築を行いました。
- 処理場事業では、千代水クリーンセンターの水処理設備の増設工事ほかを行いました。
- ポンプ場事業では、的場雨水ポンプ場の増設詳細設計及び吉成ポンプ場の改築詳細設計ほかを行いました。

用語解説

- 他会計繰入金** : 市の一般会計から下水道事業へ補填される財源。
- 減価償却費** : 施設等を新設又は購入した場合に、当該事業年度にすべて費用化せず、定められた耐用年数に応じた年度ごとに配分される費用。(現金支出を伴わない支出)
- 長期前受金戻入** : 償却資産取得のための財源とした補助金等について減価償却見合い分を収益化したもの。(現金収入を伴わない収益)
- 企業債** : 施設の新設や更新に要する資金に充てるために起こす地方債。
- 建設改良費** : 施設の新設や改良にかかる費用。
- 内部留保資金** : 減価償却費など、実際に現金の支出がない費用計上を含む収支によって生じた資金。
- 有収水量** : 下水処理場で処理された全汚水量のうち、料金収入の対象となる水量。
有収率(%) = 年間総有収水量(m^3) ÷ 年間総処理水量(m^3) (雨水を除く)

新型コロナウイルス感染症の影響により下水道等使用料のお支払いが困難な方へ

新型コロナウイルス感染症拡大の影響を受け、収入が大幅に減少するなどの事情により、下水道等使用料のお支払いが困難な方は、支払猶予のご相談をお受けします。

《対象者》
事業や業務を休業するなど生活が著しく困難になった方

《対象期》
令和2年4月請求分(令和2年度1期分)以降

《内容》
徴収を猶予(督促手数料・延滞金は免除)

《猶予期間》
最長1年



【お問い合わせ先】
下水道経営課 料金係 電話：0857-30-8391

下水道等使用料のお支払いには

口座振替をご利用ください

口座振替



お申込みいただくと

指定した口座から自動的に支払われますので納め忘れがなく、支払いの手間もかかりません。
※引き落としの前月15日までに下記金融機関の窓口にお申込みいただくと翌月からの引き落としになります。

お申込み方法

次のものをお持ちのうえ、金融機関の窓口でお申込みください。

- 預金通帳
- 預金通帳のお届け印
- 水栓番号が分かるもの(納付書等)

お取扱い できる店舗

鳥取銀行・山陰合同銀行・鳥取いなば農業協同組合・鳥取信用金庫・みずほ銀行・島根銀行・倉吉信用金庫・中国労働金庫・ゆうちょ銀行(郵便局)・鳥取県信用農業組合連合会・鳥取県信用漁業協同組合連合会本店

知って ください!

下水道の正しい使い方!

下水道は見えないところで安心・安全で快適な私たちの生活を支えています。

ご家庭のトイレや台所などからの排水を処理する下水道施設は、正しく使用することによって、その機能や能力を十分に発揮することが出来ます。
下水道に異物が流れこむと、敷地内の排水管や下水道管が詰まったり、場合によっては処理場やポンプ場の機能を低下・停止させることもあります。
下水道施設を安定して運転できるように、皆さんが次のことに注意して利用をお願いします。

台所では…

食用廃油等の油脂類、調理くず、残飯などを流すと下水道管の詰まり、悪臭の原因になりますので、流さないようにしましょう。



トイレでは…

紙おむつ、タバコ、ウェットティッシュなど、トイレトーパー以外の水に溶けないものは流さないでください。また、流せるシートは念のため可燃ごみへ出してください。



洗濯場・風呂・洗面所などでは…

洗濯では、リンを含まない洗剤を使いましょう。毛髪などは下水道管を詰まらせる原因になるので、排水目皿等を用いて、下水道管に入らないようにしましょう。



危険物は流さないで

ガソリン、シンナー、石油類、薬品などは下水道管の損傷や、管内での爆発の恐れがありますので、流さないでください。



【お問い合わせ先】
下水道経営課 普及係 電話：0857-30-8392