



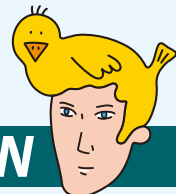
## 伝統漁法「うぐい突き」に挑戦！

2021.10.3 大堤池（気高町睦逢）

鳥取県の重要民俗文化財に指定されている伝統行事「うぐい突き」が体験できる催しを、地元保存会が開催しました。10ページのまちかどアルバムでも紹介しています。



SQのあるまち 鳥取市



## PUBLIC INFORMATION

★トットリ-氏★

### 鳥取市の人口

男 : 89,092人 [- 89]  
 女 : 95,724人 [- 38]  
 合計 : 184,816人 [- 127]  
 世帯数 : 81,121 [- 39]  
 令和3年10月1日現在 [ ] 内は前月比

### ■鳥取市役所

TEL 0857-22-8111(代)  
 FAX 0857-20-3040  
 〒680-8571 (郵便物は郵便番号と課名のみで届きます)  
 本庁舎 幸町71番地  
 駅南庁舎 富安二丁目138番地4  
 下水道庁舎 秋里903番地

### ■各総合支所

国府 TEL 0857-39-0555 FAX 0857-27-3064  
 福部 TEL 0857-75-2811 FAX 0857-74-3714  
 河原 TEL 0858-76-3111 FAX 0858-85-0672  
 用瀬 TEL 0858-87-2111 FAX 0858-87-2270  
 佐治 TEL 0858-88-0211 FAX 0858-89-1552  
 気高 TEL 0857-82-0011 FAX 0857-82-1067  
 鹿野 TEL 0857-84-2011 FAX 0857-84-2598  
 青谷 TEL 0857-85-0011 FAX 0857-85-1049

### ■鳥取市公式ホームページ

HP <https://www.city.tottori.lg.jp/>  
 FB 「鳥取いいね」 TW 「@tottori\_shi」  
 LINE ID 「@tottori-city」 IG 「tottori\_city」

お持ち帰り用の市報を、地区公民館などに設置しています。本市公式ホームページでもご覧いただくことができます。



### 鳥取市コールセンター

TEL **0857-22-8111**

(市代表番号と同じ)

FAX 0857-32-2170 MAIL [tori-call@city.tottori.lg.jp](mailto:tori-call@city.tottori.lg.jp)

**年中無休** (開庁日) 午前8時～午後7時  
 (閉庁日) 午前9時～午後5時  
 (外国語の問合せ) 午前9時～午後5時

### 防災行政無線の内容は電話で確認できます

放送内容の確認をしたいときは、下記番号へお電話ください。  
 ※本庁舎から一斉放送したものに限りです。

TEL **0857-21-6100**

# 特集 自信と誇り・夢と希望に満ちた鳥取市をめざして 第10次鳥取市総合計画の取り組みとその成果

総合計画は、本市を将来どのような「まち」にしたいのか、そのためには、「どのような取り組みをするのか」を具体的に示した計画です。平成28年度から5年間の「第10次鳥取市総合計画」の取り組みを総括します。

問 本庁舎地方創生・デジタル化推進室

TEL 0857-2030-8014  
 FAX 0857-2030-4040





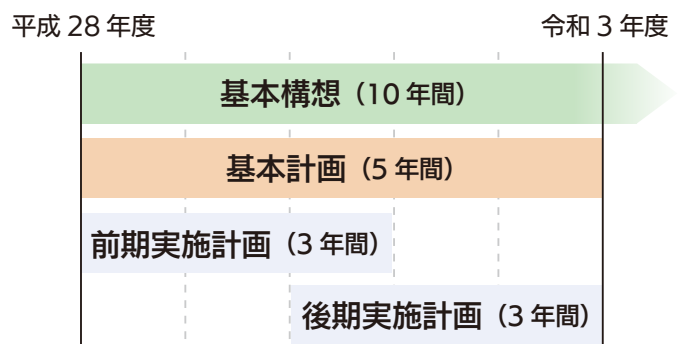
## 第10次鳥取市総合計画に定めた まちづくりの5つの目標と16の政策

1. 安心して出産・子育てができ、  
すべてのひとが住みやすいまち
  - 豊かな心をもった、たくましいひとづくり
  - 安心して子どもを産み育てられるまちづくり
  - 住み慣れた地域でいきいきと暮らせるまちづくり
  - 互いの人権を尊重する心豊かな社会づくり
2. 新しいにぎわいのあるまち
  - 地域経済の再生と産業の底上げ
  - 地域資源を生かしたまちづくり
3. 地域に活気があるまち
  - 協働のまちづくり
  - 交流の拠点となるまちづくり
  - 魅力ある鳥取文化づくり
4. 安全・安心なまち
  - 暮らしの安全を守るまちづくり
  - 快適でゆとりある生活環境づくり
5. まちづくりを支える自立した自治体経営
  - 中核市移行等による地方分権の推進と開かれた市政の運営
  - 自治体間の広域的な連携の推進
  - 情報通信技術・ビッグデータの活用
  - 財政基盤の強化
  - ファシリティマネジメントの推進

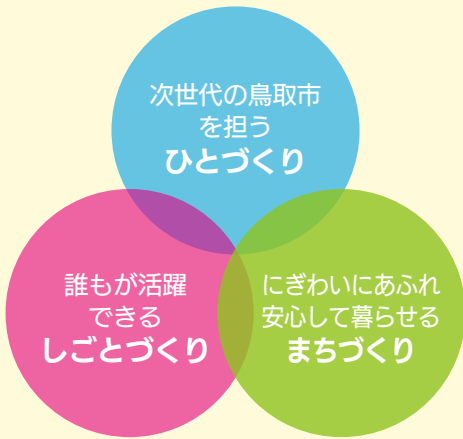
第10次鳥取市総合計画は、「鳥取市を飛躍させる、発展させる」をまちづくりの理念とし、将来像である「いつまでも暮らしたい、誰もが暮らしたくなる、自信と誇り・夢と希望に満ちた鳥取市」の実現をめざし平成28年度にスタートしました。

計画は、令和7年度までの10年間を展望し、まちづくりの目標を示した「基本構想」と、具体的な施策を示した5年間の「基本計画」からなり、3年間の前期と後期の実施計画に具体的な事業を定めて取り組みを推進しました。

## 第10次鳥取市総合計画の期間







鳥取市創生総合戦略の柱

この計画では、人口減少や少子高齢化などの課題への確に対応し、地方創生を推進するため策定した「鳥取市創生総合戦略」の施策を重点施策に位置付け、若い世代をはじめ多くの世代に選ばれるまちづくりを総合的に推進しました。

# 第10次鳥取市総合計画で取り組んだ重点施策

## I 次世代の鳥取市を担う「ひとづくり」

### 教育の充実・郷土愛の醸成

人間性豊かで思いやりがあり、郷土を大切にする子どもの育成や次世代を担う人材確保を見据えた特色ある教育の充実に取り組みました。



中学生海外派遣事業



佐治谷ばなし体験



地域子育て支援センター



地域食堂

### 結婚・出産・子育て支援

結婚の希望をかなえる取り組みや、妊娠期から子育て期まで切れ目ない支援を行うとともに、仕事と生活の調和の実現に取り組みました。

## II 誰もが活躍できる「しごとづくり」

### 地域経済の再生と産業の底上げ

企業の経営基盤の強化や高付加価値化、企業誘致や新たなビジネスモデルの創設など、産業の発展・振興に取り組みました。また、農林水産業の6次産業化など持続可能な農林水産業の実現に取り組みました。



中心市街地の空き店舗活用

### 人材の確保と育成強化

企業の魅力発信、商工業や農林水産業の成長を支える若者の地元就職の促進や、外国人などの人材確保、育成に取り組みました。



日本語学校での人材育成

計画期間中、少子化・高齢化、人口減少はさらに進行しま

■少子高齢化などの課題の克服に向けて

令和元年度には山陰道鳥取西道路が全線開通し、広域的な連携交流の基盤を実現するとともに、麒麟のまち圏域の共通の文化資産である麒麟獅子舞を中心としたストーリーの日本遺産認定、さらには、長年の懸案であった市役所新本庁舎の全面開庁や、新可燃物処理施設の整備推進に取り組みました。

ました。

令和元年度には山陰道鳥取西道路が全線開通し、広域的な連携交流の基盤を実現するとともに、麒麟のまち圏域の共通の文化資産である麒麟獅子舞を中心としたストーリーの日本遺産認定、さらには、長年の懸案であった市役所新本庁舎の全面開庁や、新可燃物処理施設の整備推進に取り組みました。

平成28年度から、移住定住の促進や交流人口の拡大に取り組むことで、移住者数や観光入込客数の増加につながりました。また、平成30年度には、山陰地方で初めての中核市に移行するとともに、周辺町と「因幡・但馬麒麟のまち連携中枢都市圏（麒麟のまち圏域）」を形成し、山陰東部圏域の発展をけん引する中心都市としての役割を担いました。

■山陰東部圏域の発展をけん引する都市づくり

第10次総合計画の総括

## 【第 10 次鳥取市総合計画（重点施策）の成果指標の推移】

指標	平成 27 年度	令和元年度	令和 2 年度	数値の見方
合計特殊出生率	1.66	1.48	1.57*	その年の出生率
正規雇用創造数	875 人	3,816 人	4,268 人	平成 27 年度から 令和 2 年度までの 累計
企業誘致や工場など新增設の支援件数	17 件	82 件	93 件	
移住定住者数	178 世帯 326 人	1,271 世帯 1,824 人	1,550 世帯 2,213 人	
鳥取砂丘・いなば温泉郷の観光入込客数	301 万人	294.9 万人	170.8 万人	その年の観光入込客数

※令和 2 年度の合計特殊出生率は本市が試算した暫定値です（確定値は県が今後公表）。

## III にぎわいにあふれ安心して暮らせる `まちづくり`

### ふるさと・いなか回帰の促進

自然や文化、地域のきずなの中での子育てなど、豊かで多様なライフスタイルの認知度を高めながら、移住定住や田舎暮らし環境の整備などに取り組みました。



移住相談会



お試し定住体験施設の整備

### 交流人口の拡大

将来的な移住が期待される交流人口の拡大に向けて、滞在型観光や、文化芸術を生かした個性あるまちづくりなどに取り組みました。



鳥取砂丘砂の美術館



文化芸術の振興

### 住み良い環境づくり

共に支え合う地域共生社会の実現や、中心市街地と中山間地域の活性化、生活交通の維持・確保、周辺自治体との連携など、だれもが暮らしやすいまちづくりに取り組みました。



小学校での認知症サポーター養成講座



駅周辺のにぎわい創出



共助交通の導入支援



第 11 次鳥取市総合計画について解説した動画を本市公式ホームページで公開しています。QR コードからご覧ください。

■**持続的な発展を目指して**  
この計画の成果と課題は、今年度からスタートした「第 11 次鳥取市総合計画」に引き継ぎ、SDGs などの新たな視点も取り入れて、本市が持続的に発展するため取り組んでいます。

令和 2 年度は新型コロナウイルスの感染拡大により、観光業や飲食業を中心に大きな影響を受ける中、市民生活と地域経済を守り、支える施策を展開しました。  
また、少子化の克服に向けて、子育て支援や子どもの学びの環境の充実などに取り組むとともに、超高齢社会に対応するため、地域包括ケアシステムの構築を進めるなど、関連施策を推進しました。



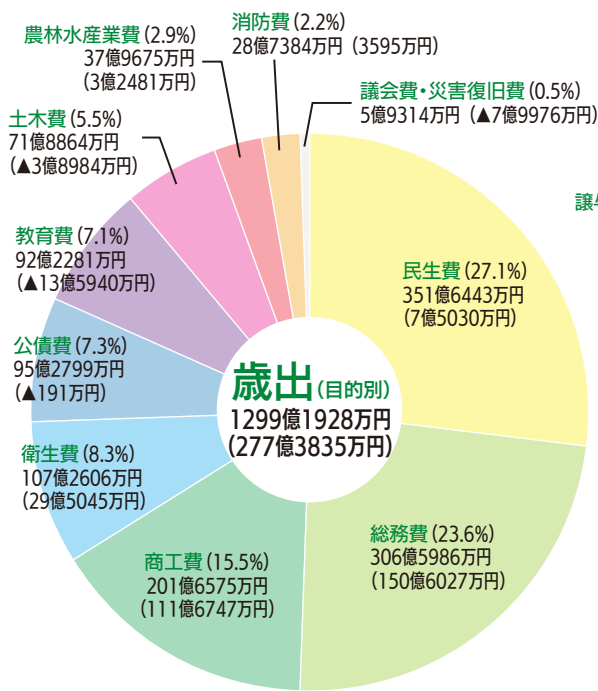
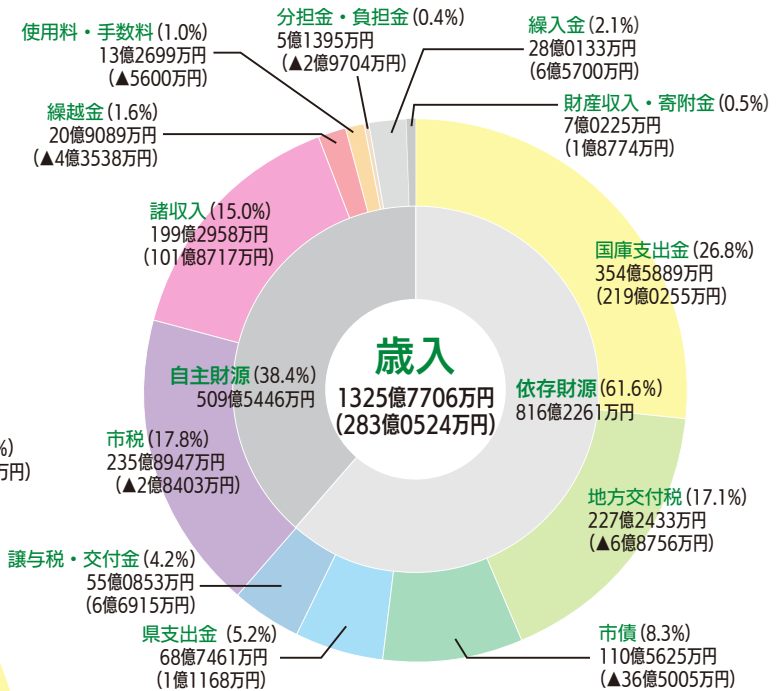
# コロナ禍を乗り越え 未来を見据えた 持続可能なまちづくり

令和2年度決算が9月市議会定例会で認定されました。一般会計・特別会計全て黒字決算となり、健全な財政運営を行うことができました。その概要について一般会計を中心にお知らせします。

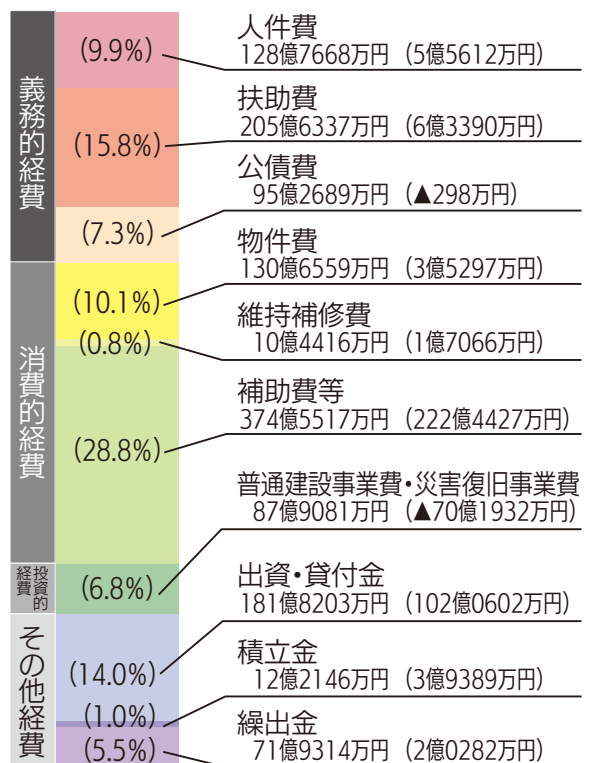
問い合わせ先 本庁舎行財政改革課 ☎ 0857-30-8111 📠 0857-20-3948

## 一般会計

- ▶ **グラフの見方**  
費目 (構成比)  
金額  
(対前年度増減)
- ▶ **依存財源**  
国や県により定められた額を交付されたり、割り当てられたりする収入。
- ▶ **自主財源**  
市が自ら調達できる収入。



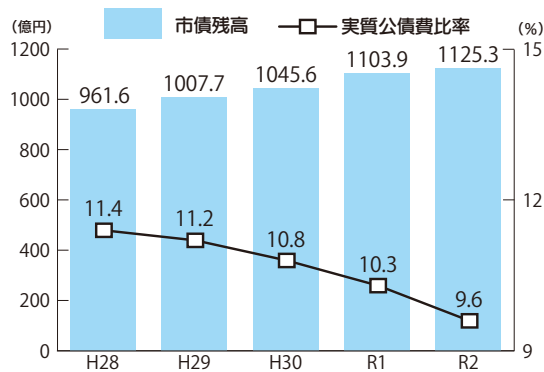
## 歳出 (性質別)



## 過去最大の決算

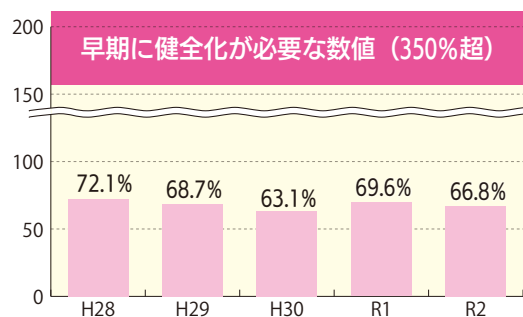
令和2年度は、新型コロナウイルス感染症対策として、国の施策に呼応した感染防止策、市民や事業所への切れ目のない支援などに注力し、また、新可燃物処理施設や保健所の整備をはじめとした重点施策を着実に進めました。9月豪雨や12月の大雪など、頻発化・激甚化する災害への対応、さらには、人口減少の克服に向けた地方創生の推進や地域共生社会の実現、妊娠・出産・子育て支援などの施策を積極的に展開し、市民生活の向上を図りました。

【グラフ①】一般会計における市債残高と実質公債費比率(※)の推移



※実質公債費比率…地方公共団体の借入金（地方債）の返済額（公債費）の大きさを、その地方公共団体の財政規模に対する割合で表したものの。早期に健全化が必要な数値は25%超。

【グラフ②】将来負担比率の推移



## 総括表（一般会計・特別会計）

区分	歳入	前年度比伸率 (%)	歳出	前年度比伸率 (%)
一般会計	1325億7706万円	27.1	1299億1928万円	27.1
特別会計	409億8800万円	1.1	397億8463万円	0.6
特別会計内訳				
土地区画整理費	8929万円	▲20.4	8331万円	▲17.8
公設地方卸売市場事業費	4269万円	4.0	3520万円	7.5
国民健康保険費	182億2255万円	▲1.5	180億1175万円	▲1.2
高齢者・障害者住宅整備資金貸付事業費	79万円	3.0	59万円	▲0.8
住宅新築資金等貸付事業費	9831万円	24.5	8509万円	46.8
土地取得費	36万円	0.0	36万円	7.8
墓苑事業費	3554万円	28.1	2884万円	29.5
介護保険費	200億9656万円	3.1	192億1217万円	2.1
財産区管理事業費	1431万円	14.1	434万円	39.9
温泉事業費	4720万円	▲16.7	4359万円	▲15.3
観光施設運営事業費	4701万円	479.3	4701万円	479.3
介護老人保健施設事業費	8181万円	0.0	8181万円	0.0
後期高齢者医療費	21億1868万円	2.1	21億1595万円	2.1
電気事業費	2909万円	0.4	2762万円	▲3.0
母子父子寡婦福祉資金貸付事業費	6381万円	44.4	701万円	▲34.9
合計	1735億6506万円	19.8	1697億0391万円	19.8

### 【重点施策】



保健所機能を集約した駅南庁舎

- ・鳥取市保健所の整備
- ・新可燃物処理施設の整備
- ・総合支所の耐震改修

### 【新型コロナウイルス感染症対策】



市庁舎などの感染防止対策



タブレットを活用した授業

- ・特別定額給付金
- ・ひとり親世帯への臨時特別給付金
- ・PCR検査の実施

- ・市独自の経済持続化給付金
- ・住宅小規模リフォーム助成
- ・GIGAスクール構想の推進

### 健全財政の堅持

一般会計における市債の残高は増額となりましたが、中・長期的な財政運営の指標である「実質公債費比率」は、国が示す基準を大きく下回りました。【グラフ①】特別会計や水道、病院、下水道などの会計の負債を合算して求める「将来負担比率」も国の基準を大きく下回りました。【グラフ②】これは、これまで財政健全化の取り組みの成果であり、本市の健全財政の堅持を表しています。

歳入では、地域経済への感染拡大の影響による市税の減収、また地方交付税も減となりましたが、国の感染症対応地方創生臨時交付金の活用や、減収補てん債および徴収猶予特別債の発行、財政調整基金の取り崩しなどにより財源を確保しました。その結果、令和2年度は過去最大の歳出総額でありましたが、黒字決算となりました。

歳出では、特別定額給付金や、制度融資など切れ目のない緊急経済対策、積極的なPCR検査など、新型コロナウイルス対策として総額約358億円を計上し、特別会計を含む歳出総額は過去最大となりました。

# 特集 新型コロナウイルス感染症

## 引き続き感染防止対策をお願いします

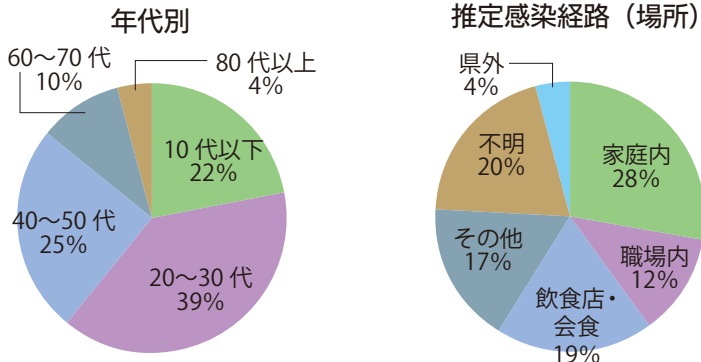


### 感染第5波の陽性者発生状況を検証

6月下旬から始まった新型コロナウイルスの感染第5波は、感染力が強い変異株の影響を受け、本市でも複数のクラスターが発生するなど、陽性者が急増しました。

本市保健所管内（県東部地区）の6月28日から9月17日までの新規陽性者は517人あり、このうち39歳以下が

鳥取市保健所管内の新型コロナウイルス感染症陽性者の発生状況（令和3年6月28日（月）～9月17日（金））



新型コロナウイルスワクチンには、発症を予防する高い効果があり、また、重症化を予防する効果が期待されることから接種が推奨されています。接種は任意です。ワクチンを接種することは、自身の身体だけでなく、家族や友人、同僚、持病などで接種が受けられない人の感

### ワクチン接種を希望する人はお早めに

お問い合わせください。

よそ6割、推定感染経路は、家庭内および職場内がおよそ4割を占めていました。家庭や職場においては、十分な換気やドアノブなどの共用部分のこまめな消毒、タオルなどの共用は避けるなど、感染防止策の徹底をお願いします。

また、ワクチン接種の有無に関わらず、マスクの着用やこまめな手洗い、密閉・密集・密接の三密を避けるなど、引き続き感染防止策に取り組んでいただきますようお願いいたします。

### 収入減少により市税等のお支払いが困難な人へ

問 本庁舎収納推進課

☎ 0857-30-8162・8163 ☎ 0857-20-3920

新型コロナウイルス感染症の影響などにより収入が減少して納期限内のお支払いが難しい場合には、次のような制度があります。納付が困難な場合は、**まずは収納推進課にご相談ください。**

#### 【徴収猶予】

傷病や休廃業、災害等の特別な事情により納期限内に市税・国民健康保険料を一度に納付できないと認められるとき、申請により徴収を一定期間猶予する制度です。

#### ■徴収猶予期間

市税：原則1年以内（最長2年以内）

国保料：6か月以内

#### 【換価の猶予】

市税・国民健康保険料を一度に納付することにより事業の継続や生活の維持を困難にするおそれがあると認められるとき、申請により財産の差押えや換価（売却）を一定期間猶予する制度です。

#### ■申請期限 納期限から6か月以内

#### ■換価の猶予期間 原則1年以内（最長2年以内）

※ 制度の詳細や申請方法は収納推進課へご相談ください

染リスクを下げることもつながります。接種を迷っている人は、SNSやネットニュースなどではなく、本市公式ホームページなどの公的機関が発した情報から正しい知識を得たうえで、接種をご判断ください。

接種を希望する人は、最新のワクチン接種に関する情報を本市公式ホームページでご確認ください。



### 本市の新型コロナワクチン接種状況（令和3年10月11日時点）

	接種済者数	接種対象者に対する接種率
1回目	136,074人	81.2%
2回目	124,229人	74.1%

接種対象者数…167,612人



特集

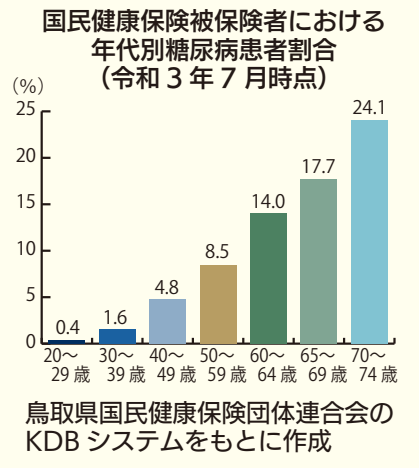
11月14日は世界糖尿病デー  
11月17日は世界COPDデー

若い頃から糖尿病予防を!

糖尿病は血糖値が高いだけではありません。心筋梗塞や脳卒中の原因となり、放っておくと失明や腎不全になる可能性があります。

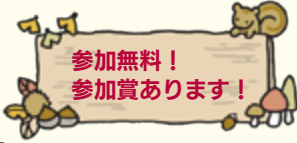
本市の糖尿病患者割合は40歳代以降で増加傾向にあり、60歳から64歳では、およそ7人に1人が発症しています。生活習慣が原因で発症を招かないよう、若い頃から

予防を心掛けることが大切です。



世界糖尿病デー・世界 COPD デー  
ダブルキャンペーン

とき 11月19日(金) 14:00~16:00  
ところ 麒麟 Square1 階情報スペース、市役所本庁舎 4階会議室  
内容 無料血糖値測定、血管年齢測定、クイズ、パネル展示、栄養相談



※来場には予約が必要です。健康・子育て推進課にお電話ください。

健診を受けましょう

糖尿病予防には、定期的な健診が有効です。また、健診を受けた後、結果を振り返ることも大切です。

- 糖尿病予防の基本は「食事」と「運動」です。次のことから初めてみましょう。
- 食事は野菜のおかずから食べる
  - おやつには80キロカロリーを目安に果物や乳製品を選ぶ(例・バナナ1本、柿中1個、みかんM2個)
  - エレベーターよりも階段を使う
  - 近場への外出は自転車や徒歩で

COPDって何?

COPD (慢性閉塞性肺疾患)とは、タバコの煙を主とする有害物質を長期間吸入することによって生じる肺の病気です。肺の内部が破壊されたり、気管支が狭くなることで、息苦しい、息を吐きだすのに、咳や痰が長く続くという症状がみられます。

COPDは、喫煙者の5人に1人の割合で発症しています。一度発症すると完治しません。また、死亡原因としても上位に位置し、令和元年は男性の死亡原因の第8位です(厚生労働省人口動態統計より)。

本市では、禁煙をしたいと思っている人への個別相談を行っています。ご希望の人は、健康・子育て推進課や、各総合支所市民福祉課へお気軽にご相談ください。

問 駅南庁舎健康・子育て推進課  
0857-30-8581  
0857-203965

糖尿病食生活教室のご案内

糖尿病の食事について、管理栄養士がわかりやすくお話しします。自分にあった食生活を見直してみませんか?

とき 12月16日(木) 10:00~11:30  
ところ さわやか会館3階 多目的室  
対象者 血糖値が高い人、糖尿病の人とその家族  
定員 15人 ※要申し込み、先着順  
参加費 無料

問 駅南庁舎健康・子育て推進課 TEL 0857-30-8582

健康づくり出前講座をご利用ください

本市職員が公民館や集会所などに出向いて、糖尿病やCOPDについての講座を行います。講師料や交通費はかかりませんので、地域での学習会などにぜひご利用ください。

時間 原則平日 9:00~17:00  
対象者 市内に在住・在勤・在学している人で、原則5人以上で構成された団体・グループ  
会場 市内の公民館や集会所など  
※会場確保は申込者でお願いします。

問 本庁舎医療費適正化推進室  
TEL 0857-30-8227 FAX 0857-20-3906

これまでの受講者のおよそ8割に血糖値の改善がみられました!(令和元年度鳥取市保健所調べ)



## 伝統漁法「つぐい突き」に挑戦

気高町睦逢地内／10月3日(日)

400年以上前から続く伝統行事「つぐい突き」が大堤池で行われました。「つぐい突き」とは、膝の高さほどに水を抜いた池に入り、竹で編んだ漁具「つぐい」を水底に突いて魚を捕まえる全国的に珍しい漁法です。今年は地域住民や学生のボランティアなど、およそ80人がつぐい突きに挑戦しましたが、なかなか大物を捕まえることができませんでしたが、魚が取れると会場から大きな拍手が上がりました。



## 草木染めなどの環境体験

用瀬町屋住地内／9月19日(日)

古民家長谷川邸と中津美渓谷で、環境教育ワークショップが行われ、小学生ら19人が参加しました。これは、未来を担う子どもたちに環境問題への意識を育んでもらおうと、今年度から新たに始めた取り組みです。参加者は渓谷を散策した後、山に自生するクロモシの植物蒸留の見学やハンカチの草木染めを体験しました。草木染めは初めてという人がほとんどでしたが、素材を生かすきれいに染め上げていました。



## ロコモ予防体操

河原町曳田地内／9月25日(土)

八上地区公民館でALTA認定ロコモーションントレーニングインストラクターの増田小百合さんが講師に「ロコモ予防体操」が行われました。この体操は、筋肉や骨、関節などの運動器の機能が衰えることによる障害から、要介護や寝たきりになることを防ぐための体操です。今回は太もも、股関節、肩などのストレッチを中心に行いました。いつまでも元気な体を維持するため、参加者は熱心に体の動かし方を習っていました。



## 万葉のふるさとの魅力を体験

国府町宮下地内／9月18日(土)

万葉スタンプラリーウォーキング大会が開催され、国府町内外からおよそ70人が参加しました。このイベントは、NPO法人万葉のふるさと国府創生会を中心とする実行委員会が開催したものです。参加者は、いなば国府ガイドクラブによる解説を聞きながら、文化財や自然を巡るおよそ5キロのコースを歩きました。ウォーキングの後、国府町でとれたお米や野菜を使ったお弁当を食べ、参加者は名所やグルメを満喫しました。





### 陶板作りにチャレンジ

河原町牛戸地内／9月25日(土)

河原町西郷地区で盛んな工芸の魅力を伝え、身近なものに感じてもらうようと、陶板作りのワークショップが開かれました。参加者からは、講師を務める「三々窯」の廣瀬泰樹さん、小淵祥子さんから作り方のポイントを聞いたあと、完成品を思い浮かべてスケッチを作成。その後、アドバイスをもらいながら真剣な表情で粘土を成形しました。作業後は、後日の焼き上がりが待ち遠しい様子で、お互いに作品を見せ合っていました。



### ニユースポーツで交流!

天神町地内／9月27日(月)

スポーツ競技を通して障がいのある人たちの親睦を深めようと、鳥取市身体障害者福祉協会連合会が恒例のスポーツ交流会を開催し、33人が参加しました。この日行われたボッチャでは、どのチームもメンバー同士で入念に作戦を確認しながらボールを転がし、一球一球白熱した試合を繰り広げていました。参加者らは、好プレーが飛び出すと手をたたいて喜ぶなど、大盛り上がるの交流会となりました。

### シニア世代が活躍中!

## 鳥取市シルバー人材センターで一緒に働きませんか!

おかげさまで40周年

問 本庁舎経済・雇用戦略課

TEL 0857-30-8284

FAX 0857-20-3947

問 公益社団法人鳥取市シルバー人材センター

TEL 0857-22-0050

FAX 0857-22-0051

### 【60歳になったら会員登録を】

シルバー人材センターは、働く意欲のある元気なシニア世代のみなさんを募集しています。希望する曜日や時間を登録し、自分のライフスタイルに合わせて働くことができます。本市にお住まいでまだまだ活躍してみなさんをお待ちしています。

### 【センター説明会のご案内】

仕事の内容や各種講習会などを説明します。※予約不要

#### ■とき

毎月第2、第4火曜日

※祝日の場合は翌日

14時から1時間程度

#### ■ところ

鳥取市シルバー人材センター 研修室  
(富安二丁目104-1)

### ■今年度の開催日

11月9・24日、12月14・28日、

1月11・25日、2月8・22日、

3月8・22日

### 【こんな仕事をしています】

自動車の運転業務、商品陳列、イベントスタッフ、調理補助、一般事務、パソコン操作、屋内外清掃作業、家事援助、育児支援、内職、毛筆筆耕、施設・駐車場管理など



ふすま 障子張り講習会の様子



鳥取市シルバー人材センターウェブサイト

# 健康 病院

## ● 新型コロナウイルス感染拡大防止のためのお願い ●

- 体調不良時の検診はお控えください。当日、検温・体調・行動歴などの問診結果によっては受診・受講ができない場合があります。
- マスク着用にご協力をお願いします。
- 密集・密接を避けるため、待ち時間が長くなる場合があります。
- 検診や講座など、中止・延期・内容が変更になる場合があります。最新の情報は、本市公式ホームページか、各問合せ先にご確認ください。

## 12月の鳥取地域の健診など

※ 11月分は10月号に掲載しています。

### 乳幼児健康診査

受付 [ 駅南庁舎 1階 ] 12:50 ~ 14:00 [ 鳥取東 ] 12:40 ~ 13:20

区分	対象児	と き	
		駅南庁舎(さざんか会館隣)	鳥取東保健センター
6カ月児	R 3年 5月生	7日(火) ~ 9日(木)	7日(火)
1歳6カ月児	R 2年 5月生	14日(火) ~ 16日(木)	17日(金)
3歳児	H 30年 11月生	21日(火) ~ 23日(木)	24日(金)
2歳児歯科 および フッ化物塗布	R 元年 11月生	2日(木) 12:45 ~ 14:00 受付	3日(金) 13:00 ~ 14:00 受付
離乳食講習会 ※要申込み	5 ~ 6カ月児	3日(金) ①13:15 ~、②14:45 ~	14日(火) 13:30 ~
	9 ~ 12カ月児	24日(金) 13:30 ~	

※ 東中学校区の乳幼児健康診査は鳥取東保健センター(国府町総合支所内)、桜ヶ丘中学校区の乳幼児健康診査(2歳児歯科およびフッ化物塗布、離乳食講習会を除く)は駅南庁舎で行っています。

※ 離乳食講習会申込み開始日: 11月1日(月)

申込みは 駅南庁舎健康・子育て推進課 ☎ 0857-30-8582 ☎ 0857-20-3965

## 集団検診のご案内

☎ 駅南庁舎健診推進室 ☎ 0857-20-0320 ☎ 0857-20-3965

### 特定健診・がん検診

ところ 駅南庁舎

検診日程 ★: レディース検診の日

とき(12月)	検診内容	受付時間
1日(水)★	子乳骨大	13:30 ~ 14:40
3日(金)	特胃肺大肝子乳	8:30 ~ 10:00
10日(金)★	子乳骨大	13:30 ~ 14:40
15日(水)	特胃肺大肝子乳	8:30 ~ 10:00
16日(木)	特胃肺大肝	8:30 ~ 10:00
20日(月)★	子乳骨大	13:30 ~ 14:40

《検診内容》 特定健診、肝炎、胃・肺・大腸・子宮頸・乳がん、骨粗しょう症 予防検診

※ 特・胃・乳・子宮頸は**健診推進室に要予約**

※ 大腸がん採便容器は当日渡します

### 休日検診【完全予約制】

検診日 12月19日(日) 午前・午後  
ところ 鳥取県保健事業団健診センター(富安)

予約先 健診推進室

《検診内容》

午前: 特定健診、肝炎、胃・肺・大腸・子宮頸・乳がん

午後: 大腸・子宮頸・乳がん

※ 大腸がん採便容器は事前送付

鳥取市保健所(駅南庁舎)

保健医療課 予防接種

☎ 0857-30-8640

☎ 0857-20-3962

健康・子育て推進課

☎ 0857-20-3965

乳幼児健康診査など

☎ 0857-30-8585

子育て相談ダイヤル

☎ 0857-20-3203

健診・がん検診など

☎ 0857-20-0320

こども家庭相談センター

(駅南庁舎)

子育て相談ダイヤル

☎ 0857-36-0505

☎ 0857-20-0144

各総合支所市民福祉課

国府町 ☎ 0857-39-0557

☎ 0857-27-3064

福部町 ☎ 0857-75-2812

☎ 0857-74-3714

河原町 ☎ 0858-76-3113

☎ 0858-85-0672

用瀬町 ☎ 0858-87-3781

☎ 0858-87-2270

佐治町 ☎ 0858-88-0212

☎ 0858-89-1552

気高町 ☎ 0857-82-3159

☎ 0857-82-1067

鹿野町 ☎ 0857-84-2013

☎ 0857-84-2598

青谷町 ☎ 0857-85-0012

☎ 0857-85-1049

鳥取東保健センター

(国府町総合支所)

予防接種・健診など

☎ 0857-25-5008

☎ 0857-25-5023

鳥取中央地域包括支援センター

☎ 0857-20-3457

☎ 0857-20-3906

鳥取北地域包括支援センター

☎ 0857-20-2205

☎ 0857-20-2206

鳥取西地域包括支援センター

☎ 0857-50-0717

☎ 0857-50-0721

鳥取南地域包括支援センター

☎ 0857-54-1023

☎ 0857-54-1024

鳥取桜ヶ丘地域包括支援センター

☎ 0857-51-1250

☎ 0857-50-1251

鳥取東地域包括支援センター

☎ 0857-30-5711

☎ 0857-30-5712

鳥取こやま地域包括支援センター

☎ 0857-32-2727

☎ 0857-31-3270

鳥取市南部地域包括支援センター

☎ 0858-76-2351

☎ 0858-76-2352

鳥取市西部地域包括支援センター

☎ 0857-30-7780

☎ 0857-30-7781



鳥取市集団検診インターネット予約、年間日程はこちら



## ■夜間・休日急患診療所【内科、小児科】

と き 夜間（毎日） 19:00～22:00  
日曜・祝休日 9:00～17:00  
ところ 急患診療所（富安一丁目東部医師会館前）  
問 東部医師会 急患診療所 ☎ 0857-22-2782  
（診療時間内のみ）

## ■休日急患歯科診療所

と き 日曜・祝休日 10:00～16:00  
ところ 東部歯科医師会  
（富安二丁目 歯科技工専門学校内）  
問 東部歯科医師会 ☎ 0857-23-3197

※救急医療は、夜間や休日などに急病やケガですぐ治療が必要な患者さんのために整備されています。あくまで緊急事態に備えるもので、限られた医療スタッフで運営されています。なるべく医療機関の通常の診療時間内に受診しましょう。

## 休日救急当番病院・休日開局薬局

※当月分と、翌月の7日までの情報を掲載しています。  
※やむを得ず当番を変更する場合がありますので、当日の新聞などでご確認ください。

■休日救急当番病院（8:30～翌8:30） ※入院治療を要するような重い病気やケガの患者さんを受け入れるための当番病院です。

県立中央病院（江津 730） ☎ 0857-26-2271	11月13日（土）、23日（祝）	生協病院（末広温泉町 458） ☎ 0857-24-7251	11月3日（祝）、12月5日（日）
市立病院（的場一丁目 1） ☎ 0857-37-1522	11月14日（日）、28日（日）	鳥取赤十字病院（尚徳町 117） ☎ 0857-24-8111	11月7日（日）、21日（日）

## ■休日開局薬局

鳥取県薬剤師会 休日夜間薬局	☎ 0857-50-1583	時 日曜日・祝日 9:00～17:00
イオン薬局鳥取店	☎ 0857-21-3029	時 日曜日・祝日 9:00～21:00
イオン薬局鳥取北店	☎ 0857-38-3305	時 日曜日・祝日 9:00～21:00
イヌイ薬局宮長店	☎ 0857-53-5805	時 日曜日・祝日 9:00～19:00
徳吉薬局日赤前	☎ 0857-51-1822	時 日曜日・祝日 8:30～19:00

ドラッグストアエース スーパーモール鳥取店	☎ 0857-39-8710	時 日曜日・祝日 9:00～16:00
アイ・プラス薬局 吉成店	☎ 0857-30-6825	時 日曜日 9:00～15:00
㈱林ほんどおり薬局	☎ 0857-22-5393	時 祝日 8:00～14:00
よつば薬局	☎ 0857-30-3300	時 祝日 8:30～19:00

※開局内容の詳細は、鳥取県薬剤師会休日夜間薬局までお問い合わせください。

## 健康講習会・教室・専門相談のご案内

問 駅南庁舎心の健康支援室

☎ 0857-22-5616 ☎ 0857-20-3962

### 【アルコール・薬物・ギャンブル等家族教室】

と き 11月12日（金）13:30～15:00 ※予約不要

ところ さわやか会館 3階第2研修室

内容 ミニ講話『家族の中で何が起きているのか?』、話し合い

講師 いわさしな おみ  
岩岸直美さん

（渡辺病院精神保健福祉士）

※ご本人はご遠慮ください。

### 【アルコール・薬物・ギャンブル等専門相談】

と き 11月12日（金）15:00～16:00

（1人30分）※前々日までに要予約

ところ さわやか会館 3階第1研修室

### 【ひきこもり家族教室】

と き 11月16日（火）10:00～12:00 ※予約不要

ところ さわやか会館 3階多目的室

内容 DVD上映「ひきこもりからの回復」（NHK厚生文化事業団福祉ビデオライブラリー）

※個別の相談にも応じます（要予約）

## 気軽に健康チェック してみませんか？

問 本庁舎医療費適正化推進室

☎ 0857-30-8227 ☎ 0857-20-3906

### ★食後の血糖値を測ってみませんか★

#### ■お気軽健康チェック

と き 11月17日（水）13:30～15:00

ところ 中央図書館多目的ホール

対象 市内に住民票がある人

内容 血圧、簡易血糖値の測定（HbA1cではなく随時血糖値の測定）、運動・栄養の話、医師による相談など

料金 無料 ※来場者プレゼントあり

定員 15人 ※先着順

申込み 11月5日（金）8:30～



## フクシ×アート WEEK2021

障がいと共に生きる  
アーティストたちの作品でまちを彩ります

問 本庁舎文化交流課

TEL 0857-30-8021 FAX 0857-20-3040

市内の福祉施設に通う人などが制作したアート作品を商店街の店舗に展示。「商店街アートフラッグ展」、「フクシ×アートフォーラム」なども同時開催。福祉とまちをアートでつなぎます。

### ■まちなか美術展 2021

とき 10月30日(土)～11月23日(火・祝)  
※時間、休業日、展示期間は各店舗により異なります。

ところ 中心市街地商店街店舗など(14会場)

内容 作品を商店街振興組合加盟店舗に展示

### ■商店街アートフラッグ展

とき 11月23日(火・祝)まで

ところ 駅前太平線バードハット、新鳥取駅前商店街、鳥取本通商店街、若桜街道商店街

内容 アート作品を大小のフラッグにして、商店街などの店頭飾ります。

### ■その他のイベント

○フクシ×アートフォーラム「福祉を変えるアート化セミナー」

YouTubeでライブ無料配信

○鳥取県はーとふるアートギャラリー合同作品展

○クラーク高校との合同企画 など随時開催予定

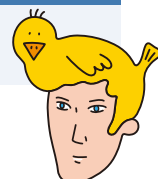
※詳しくはフクシ×アート WEEK 公式サイト・Instagramをご覧ください。

「#フクシアート」で検索

## 県外学生支援「トットリー氏からの がんばる出身学生応援便」受付中

問 本庁舎政策企画課

TEL 0857-30-8012 FAX 0857-20-3040



対象者 次の①～③をすべて満たす人

- ①鳥取市出身者で、鳥取県内の高校などを卒業した人
- ②鳥取県外に居住し、鳥取県外の大学・大学院、短期大学、専修学校などに在学している学生
- ③保護者などが本市に住所を有している人

★トットリー氏★

支援内容 1人につき1回発送(秋便・冬便のどちらかを選択)。

秋便：▷星空舞 ▷ひとめぼれ ▷もさえびせんべい  
▷どっさり豚肉の梨キーマカレー ▷20世紀梨ソフトキャンディ ▷素ラーメン ▷らっきょう甘酢漬 ▷鳥取ブランデーケーキ(プレーン)

冬便：▷きぬむすめ ▷コシヒカリ ▷美濃牛カレー▷おいり▷かぼちゃ・マンゴー・20世紀梨ポタージュ▷ちゅるんと濃厚な梨ゼリー▷のり佃煮▷砂丘そば▷鳥取ブランデーケーキ(ココア)

- ・秋便申込み締切 11月15日(月)  
(11月下旬頃発送開始予定)
- ・冬便申込み締切 12月24日(金)  
(1月中旬頃発送開始予定)

### 申請方法

オンライン申請が、政策企画課窓口交付または本市公式ホームページでダウンロードの申請書で申請(学生証または在学証明書の写しを添付)。



オンライン申請  
[e-鳥取市役所]



詳細はこちら  
(申請書  
ダウンロード)

## 令和4年度市立幼稚園入園児募集

問 各市立幼稚園 FAX 下記参照

受付期間 12月1日(水)～17日(金) 平日 8:30～17:15 ※定員を超える場合は、抽選で決定

園名	対象・募集人員	入園説明会	申込・問い合わせ
河原幼稚園	5歳児(H28.4.2～H29.4.1生) 70人	11月18日(木) 18:00～ ところ：河原幼稚園	◆河原幼稚園 TEL 0858-85-2750 ◆河原町総合支所市民福祉課 TEL 0858-76-3113
福部未来学園幼稚園	5歳児(H28.4.2～H29.4.1生) 35人	11月19日(金) 18:00～ ところ：福部未来学園幼稚園	◆福部未来学園幼稚園 TEL 0857-75-2146 ◆福部町総合支所市民福祉課 TEL 0857-75-2812
こじか幼稚園	3歳児(H30.4.2～H31.4.1生) 35人 4歳児(H29.4.2～H30.4.1生) 若干名 5歳児(H28.4.2～H29.4.1生) 若干名	11月25日(木) 18:00～ ところ：こじか幼稚園	◆こじか幼稚園 TEL 0857-84-2251 ◆鹿野町総合支所市民福祉課 TEL 0857-84-2013



## 鳥取市・ハーナウ市姉妹都市提携 20周年記念事業

問 本庁舎文化交流課

TEL 0857-30-8022 FAX 0857-20-3040

問 わらべ館 TEL 0857-22-7070

鳥取市とドイツ・ハーナウ市の姉妹都市提携20周年を記念し、わらべ館で記念イベントを開催します（開館情報は31ページをご覧ください）。

### ■鳥取市・ハーナウ市交流パネル展

と き 11月10日（水）～24日（水）

内 容 ドイツ・ハーナウ市の紹介やこれまでの交流を振り返るパネル展

観覧料 無料

### ■みて！あそんで！ドイツのおもちゃ

と き 11月10日（水）～24日（水）

内 容 わらべ館所蔵のドイツのおもちゃやテディベア、両市間を交流した和紙人形などを展示

観覧料 無料 ※要入館料

### ■ドイツ・ハーナウを知るコンサートⅠ

と き 11月13日（土）14:00～16:10

内 容 本市の新しい国際交流員・シュタークさんのドイツについてのお話  
小倉知子さんによる歌のコンサートとハーナウ教会音楽監督のお話

定 員 50人 ※要申込み

観覧料 無料 ※関西文化の日につき入館料無料

### ■ドイツ・ハーナウを知るコンサートⅡ

と き 11月20日（土）14:00～15:50

内 容 第1部 松浦ふさ代さん（チェロ）  
第2部 山尾純子さん（歌）

定 員 50人 ※要申込み

観覧料 無料 ※要入館料

※そのほか、記念植樹など関連イベントを開催予定。詳しくは、わらべ館チラシをご覧ください。

### 新しい鳥取市国際交流員

11月より、ドイツ担当の国際交流員シュターク アンネマリーさんが着任します。

よろしく  
お願  
い  
し  
ま  
す

## 市営住宅入居者募集

問 本庁舎建築住宅課

TEL 0857-30-8371 FAX 0857-20-3919

### ■申込書について

配布開始日 10月22日（金）

提出期間 10月29日（金）～11月8日（月）

配布・提出場所 ▷建築住宅課（本庁舎2階）  
▷各総合支所産業建設課

※申込書に添付する書類は申込者の家族構成、収入状況、住宅事情などによって異なりますので申込書配布時に説明を受けてください。また、添付書類のなかには取得に日数を要するものもありますので早めに手続きをお願いします。

※住宅の種別や規格によって入居資格要件が異なりますので、詳しくは申込書をご覧ください。

### ◆11月募集住宅

種別	団地名	規格	階数	月額家賃（円）	
一般	賀 露	2DK	1	18,900～25,000	
		3DK	2	25,200～33,200	
		3DK	4	23,600～31,100	
	旭 町	3DK	2	21,200～28,000	
		田 島	3DK	3	18,100～23,900
	2DK		2	21,300～49,000	
	2DK		3	21,400～49,300	
	改良	気高 西浜	2K	3	17,700～40,800
			気高 矢口	3DK	1.2
		国府 法花寺	2DK	1	20,700～47,500
身障者	吉 成	2K	2	14,600～21,800	
	馬 場	3DK	1	21,800～32,500	
受託 県住	旭 町	2LDK	1	21,100～27,800	
	田 島	3DK	1	17,500～23,100	
受託 県住	高 草	3DK	2	24,100～47,300	
	西 品 治	3DK	2	23,200～45,500	

## 令和3年度鳥取市職員採用試験【任期付短時間勤務（保育士）】（追加募集）

問 本庁舎職員課 TEL 0857-30-8116 FAX 0857-20-3957

### ■受験資格

保育士資格を有する人（令和4年3月31日までに取得見込みの者を含む）。その他一定の要件があります。

■受付期間 11月15日（月）まで

### ■試 験

試験日：11月27日（土）または28日（日）

合格発表：12月上旬予定

※詳しくは、受験案内または本市公式ホームページでご確認ください。

## 廃棄物対策課からのお知らせ

問 本庁舎廃棄物対策課 TEL 0857-30-8091 FAX 0857-20-3918

### 家庭ごみの捨て方のお願い（新型コロナウイルス感染症対策）

ご家族だけでなく、ごみ収集・処理する作業員にとっても大切な行動です。みなさんのご協力をよろしくお願いいたします

#### ■ごみに直接触れない

マスクなどのごみに直接触れないようごみ箱にごみ袋をかぶせ、早めにごみ袋をしぼって封をしましょう。

#### ■ごみ袋はしっかりしぼる

ごみ袋はできるだけ空気を抜き、しっかりしぼりましょう。ごみ収集車でのごみ袋の破裂を防止できます。



#### ■ごみを捨てた後は手を洗う

ごみを捨てた後はせっけんを使って、流水で手をよく洗いましょう。

#### ■新型コロナウイルス感染症に感染した場合やその疑いがある場合など

次のとおり、ごみを出さないようご協力をお願いします。

##### ・可燃ごみ

ごみの封をしてから3日以上経ってから出してください。

##### ・資源ごみ（ビン・缶）・ペットボトル・プラスチックごみ・小型破碎ごみなど

療養期間中は出さないでください。

### 鳥取地域の祝日のごみ収集

※国府・福部・河原・用瀬・佐治・気高・鹿野・青谷地域については、総合支所だよりをご確認いただくか、各総合支所市民福祉課にお問い合わせください

祝日のごみ収集日にあたる地区は、ごみ収集のスケジュールが変更になります。

月日	可燃ごみ	古紙類	ペットボトル	プラスチックごみ	食品トレイ 資源ごみ 小型破碎ごみ
11月3日(水) (文化の日)	収集します		お休みします ※10日(水)に振替	お休みします	
11月23日(火) (勤労感謝の日)	収集します		お休みします ※24日(水)に振替	お休みします	

**【注意事項】** ごみを出すときは必ず収集日を守り、午前8時までに出してください。ただし、災害や新型コロナウイルス感染症の影響などにより、ごみ収集を中止する場合があります。ごみ出しやごみ収集が困難と思われる場合は、次回の収集日（安全な日）に出すようにしてください。

#### 乾電池・蛍光管の収集（鳥取地域）

12月

鳥取地域の次の乾電池、蛍光管の収集は12月1日(水)～7日(火)の小型破碎ごみの収集日です。乾電池は透明または半透明の袋に入れ、蛍光管は壊れないよう購入時のケースなどに入れて、出してください。

## 物品・役務の入札参加資格審査申請の受付

問 本庁舎検査契約課 TEL 0857-30-8122 FAX 0857-20-3948

令和4・5年度に市と水道局が発注する物品・役務の入札参加資格審査の申請を受付けます。  
※新型コロナウイルス感染症予防・拡大防止のため、可能な限り郵送または電子申請での提出をお願いします。

#### ■定期申請受付期間

11月11日(木)～12月10日(金)

※資格期間は令和4年度、5年度(令和6年3月31日まで)の2年間です。

#### ■書面による申請書提出先

〒680-8571 鳥取市幸町71番地

鳥取市総務部検査契約課契約制度係

※申請用紙は本市独自の様式です。本市公式ホームページまたは水道局ホームページでダウンロードしてください。

▷鳥取市 TEL 229

▷水道局 HP <https://www.water.tottori.tottori.jp>

※詳しくは本市公式ホームページをご確認ください。



## 鳥取市広報番組のご案内



ケーブルテレビ【デジタル 12ch】  
いなばぴよんぴよんネット

http://www.inabapyonpyon.net

※番組の放送時間は、ホームページで紹介しています。

鳥取市広報番組

## とっとり知らせたい!

市民と行政がつながるTV「とっとり知らせたい!」。さまざまな情報をお送りしています。みなさんの知らせたい!情報も待っています。

【放送】毎週金・土 6:00～24:00まで毎時00分放送  
※12:30、19:30も放送あり

「知ってなっ得スタジオトーク」では、コロナフレイル予防について、「元気です」では、鹿野町河内で活動する果樹の里山協議会のみなさんをご紹介します!



f「とっとり知らせ隊」も見てね!

静止画文字情報「鳥取市からのお知らせ」  
(番組の間に毎日放送しています)

FM TOTTORI  
RADIO BIRD  
82.5fm



コミュニティFM  
FM鳥取 RADIO BIRD  
http://www.radiobird.net/

コミュニティFM「FM鳥取」(周波数 82.5MHz)で鳥取市のさまざまな情報をお送りしています。

### ■来ました 元気人!

★毎週月・水曜日 12:15頃～(30分間)

【再放送】毎週火・木曜日 16:00頃～

### ■深掘り!! シティインフォメーション・トーク!!

★毎週金曜日 12:15頃～(20分間)

【再放送】毎週土曜日 10:20頃～

### ■鳥取シティインフォメーション

★毎日朝・夕放送(5分間)

インターネット  
サイマルラジオ

### ■鳥取おでかけナビ

★毎週土曜日の9:15頃～(15分間)



問 本庁舎広報室

TEL 0857-30-8008 FAX 0857-20-3040

## 市政功労者を表彰しました

問 本庁舎総務課

TEL 0857-30-8102 FAX 0857-20-3040

10月1日(金)、市制施行132周年記念市政功労者表彰式ならびに叙勲・褒章受章祝賀式を開催しました。さまざまな分野で本市の振興と発展に貢献された市政功労者のみなさんをご紹介します(順不同・敬称略)。



### ■一般表彰

- |          |                     |                  |                  |
|----------|---------------------|------------------|------------------|
| 【人権擁護功労】 | なかしまたけし<br>中嶋武士     |                  |                  |
| 【消防功労】   | たにぐちあきら<br>谷口文章     | おおたにふとし<br>大谷太志  |                  |
| 【交通安全功労】 | たにぐちゆみこ<br>谷口由美子    |                  |                  |
| 【自治会功労】  | きしだやすお<br>岸田安雄      | どほしちかよし<br>土橋周美  | わかまつひろやす<br>若松博康 |
|          |                     |                  | たなかようじ<br>田中洋二   |
| 【生涯学習功労】 | はまもとけんいち<br>濱本健一    | いりえとしお<br>入江敏夫   | なかしまとしひと<br>中嶋俊仁 |
| 【社会福祉功労】 | まつもとこういちろう<br>松本紘一郎 | はなぶさあけみ<br>花房明美  | はやかわよしこ<br>早川佳子  |
|          | やまね たかこ<br>山根たか子    | こもりはるひこ<br>小森治比古 | はまだ めぐみ<br>濱田 恵  |
|          |                     |                  | やまの のぶたか<br>山田延孝 |
|          |                     |                  | きたむらまさと<br>北村誠人  |
| 【産業功労】   | よしだみねお<br>吉田峰雄      | ほそすなしげき<br>細砂重樹  | こだによしこ<br>小谷佳子   |
| 【保健衛生功労】 | ほんじょういちろう<br>本城一郎   |                  |                  |

### ■自治功労表彰

- |            |                  |                  |                 |                  |
|------------|------------------|------------------|-----------------|------------------|
| 【市議会議員】    | やまの のぶたか<br>山田延孝 | すなだ のりお<br>砂田典男  | てらさかひろお<br>寺坂寛夫 | あきやまとむひろ<br>秋山智博 |
|            | むくだしろういち<br>椋田昇一 | おおた ゆかり<br>太田 縁  |                 |                  |
| 【農業委員】     | はまだ かおり<br>濱田 香  | たふち みどり<br>田湊 緑  | たて けんじ<br>建部憲二  | いのぐち みのる<br>猪口 実 |
| 【スポーツ推進委員】 | あおやぎしげあき<br>青柳重明 | まえ た ようこ<br>前田容子 | たにぐちたかし<br>谷口隆司 | やまがたひでのり<br>山方秀則 |
|            | のせすすむ<br>能勢 進    | なかむら とおる<br>中村 透 |                 |                  |

※詳しくは本市公式ホームページでご紹介しています。

# 11月 情報ひろば

**!** イベント・講習会などに参加の際は、マスクの着用や手指消毒、体温測定など、新型コロナウイルス感染症対策にご協力をお願いします。

## 福祉

### 長寿社会課からのお知らせ

- 問 本庁舎長寿社会課
- TEL 0857-30-8211 (①)
- TEL 0857-30-8213 (②・③)
- TEL 0857-20-3906
- 問 各総合支所市民福祉課 (12階)
- 問 各地域包括支援センター (12階)
- 【①寝具丸洗い乾燥消毒サービス12月実施分】
- 容 在宅で生活をしている65歳以上

凡例 時〓日時 所〓場所 容〓内容 対〓対象 案〓条件 員〓定員 数〓数量 額〓支給・助成額など  
料〓料金 募〓募集期間・方法 受〓受付 持〓持参するもの 問〓問い合わせ先

### こども家庭相談センターからのお知らせ

の高齢者で、次のいずれかに該当する人 ▼①市民税非課税の高齢者のみの世帯で、要介護1〜3の認定がある人 ②要介護4、5の認定がある人 料 掛布団：200円 敷布団：200円 羽毛布団：300円 毛布：100円 ※枚数に制限があります。 募 11月19日(金)までに申出書を提出

【②おれんじドアとっとり】  
時 11月25日(木) 10:00〜12:00  
所 渡辺病院南館1階 容 認知症の当事者の情報交換の場 料 無料

【③認知症介護家族の集い】  
時 11月12日(金) 10:00〜12:00  
所 本庁舎3階会議室3-1 容 情報交換をしながら交流 料 無料

認知症に関する相談は各地域包括支援センターや次の各センターでも受けています。  
問 認知症コールセンター (認知症の人と家族の会鳥取県支部)  
毎週月〜金 10:00〜18:00  
TEL 0859-37-6611  
問 認知症疾患医療センター (渡辺病院)  
TEL 0857-39-1151

問 駅南庁舎こども家庭相談センター  
TEL 0857-20-0122  
FAX 0857-20-0144  
【11月は児童虐待防止推進月間】  
子どもたちの行動や態度から、もしかしたら虐待を受けているのではないかと感じたなら、すぐに連絡・相談してください。間違いであっても責められることはありません。プライバシーも守られます。

【児童虐待連絡・相談窓口】  
▼鳥取市こども家庭相談センター  
時 月〜金曜日(年末年始・祝日は休み) 8:30〜17:15  
TEL 0857-20-0122  
FAX 0857-20-0144

※右記の日時以外は、TEL 0857-22-8111へお願いします。  
▼鳥取県中央児童相談所  
時 月〜金曜日(年末年始・祝日は休み) 8:30〜17:15  
TEL 0857-23-6080

※緊急の場合は、児童相談所で24時間受け付けします。また、電話番号3桁「189」でも相談できます。

ます。

▼鳥取県警察総合相談室  
TEL #9110

▼鳥取警察署  
TEL 0857-32-0110

▼智頭警察署  
TEL 0858-75-0110

▼浜村警察署  
TEL 0857-82-0110

▼子どもの虐待防止ネットワーク鳥取  
TEL 0857-21-4111

【里親制度をご存じですか?】  
里親制度とは、やむを得ない事情により家庭で生活できない子どもたちを里親の家庭に迎え入れ、愛情と理解をもった家庭環境で養育を提供する公的な制度です。

※里親の種類には、「養育里親」「専門里親」「養子縁組里親」「親族里親」などがあります。詳しくは相談窓口にお問い合わせください。

【里親になるための相談窓口】  
▼鳥取県中央児童相談所  
TEL 0857-23-6080

▼里親支援とっとり  
TEL 0857-22-4221



## マイナンバーカード臨時申請受付

問 本庁舎市民課  
TEL 0857-30-8195 FAX 0857-20-3909

自分で写真を準備するのが難しい、マイナンバーカードの申請の仕方が分からない、平日は市役所に行くのが難しい人などを対象に、マイナンバーカードに必要な顔写真を無料で撮影、カード申請のお手伝いをします。※申込み不要

とき 11月14・28日(日)  
9:00～11:00、13:30～15:30

ところ 本庁舎市民総合窓口

対象 本市に住居登録があり、新規に申請する人、申請後1～2カ月以内に転居・転出予定のない人

持ち物  
▷通知カード(紛失した場合は、カード紛失届を当日提出)  
▷住民基本台帳カード(お持ちの人のみ)  
▷本人確認書類  
A. 顔写真入りのもの(運転免許証、パスポートなど)  
B. 顔写真のないもの(保険証、年金手帳など)  
※Aが2点または、A・B1点ずつ必要。通知カードがあれば、B2点でも可

※申請する本人が必要書類を持参のうえ来庁をお願いします。

## ガイナレ鳥取2021 @ Axisバードスタジアム ホームゲームのお知らせ



J2復帰に向け、みなさんの応援でガイナレ鳥取を盛り上げましょう!

問 株式会社 SC 鳥取 TEL 0857-30-3033

試合日程	キックオフ	対戦相手
11月7日(日)	13:00	藤枝 MYFC
11月21日(日)	13:00	FC 今治
12月5日(日) シーズン最終戦	14:00	ヴァンラーレ八戸

※当月(4日以降)分と、翌月(7日まで)分の情報を掲載しています。



## 介護予防教室(おたっしや教室)(1～3月)

問 各地域包括支援センター

(TEL 12バ)

容主に椅子に座りながらの運動と脳トレ、栄養やお口の機能改善のための講話  
時 毎週1回120分・3カ月間  
所 公共施設など全6会場(予定)  
対 満65歳以上の人※医師から、運動制限されていない人のみ  
※身体状況によって、他のサービスを紹介することもあります。  
料 1回500円  
募 11月30日(火)までにお住まい

## 地域の地域包括支援センターへ 人権フォーラム2021

問 本庁舎人権推進課

TEL 0857-30-8071

FAX 0857-20-3945

時 12月4日(土) 14:00～16:00

所 県民ふれあい会館 ※なるべく公共交通機関をご利用ください。

容▽令和3年度人権標語・ポスター表彰式 ▽講演会 演題:できなないことを探すほうが難しいと知って、ウガンダの元子ども兵から教わったこと〜 講師:栗田佳典さん(NPO法人テラ・ル

## お知らせ

ネットサイン) 員200人 ※要申込み・要約筆記あり 料無料

## 令和3年度コミュニティ助成事業

次の事業は、宝くじの社会貢献広報事業として、(一財)自治総合センターが実施しているコミュニティ助成事業により、宝くじの助成金で整備したものです。



## 「AEDトレーニングセット」

問 本庁舎危機管理課

TEL 0857-30-8032

FAX 0857-20-3042

鳥取市消防団では、地域の応急手当の講習に活用するため、AEDトレーニングセット(マネキンなど)を10セット整備しました。マネキンなどを、わかりやすく講習を行うことで、受講者の知識や技能の習得に貢献することができま



## 第37回鳥取市民健康ひろば (オンライン)

問 駅南庁舎健康・子育て推進課

TEL 0857-30-8581

FAX 0857-20-3965

健康づくり講演会と

運動紹介をオンライン

で開催。本市公式ホー

ムページでご覧いただけます。

時 11月1日(月) 9:00~

容▽健康づくり講演会(約60分)

講演テーマ:「コロナ禍における

フレイル対策について」講師:

懸樋英一さん(鳥取市立病院総合

診療科医師)▽運動紹介(約15

分)テーマ:「フレイル予防運動」

講師:澤 晶子さん(Fitness Ja-

んぐる 健康運動指導士)

## ふるさとの映像を見る会

問 鳥取市文化センター

TEL 0857-27-5181

FAX 0857-27-5154

容ふるさとに関する昔なつかし

の映像を上映 上映予定:シゲお

こしんポシウム 個性のある人

づくり・地域づくり(平成3年放

送) 時 11月10日(水) 10:00~

14:00(午前・午後とも内容は

同じ) 所 鳥取市文化センター2

階大会議室 料 無料 ※事前申  
込み不要

## 旧美敷水源地フェスティバル 2021・馬で文化遺産めぐり

問 本庁舎文化財課

TEL 0857-30-8422

FAX 0857-20-3954

時 11月14日(日) 10:00~15:00

※少雨決行 所 国指定重要文化

財旧美敷水源地水道施設

容 1000年

前の文化遺産

を馬に乗って

散策しよう!

馬にまたがり

ながら施設ガ

イドの案内

で、旧美敷水

源地の魅力を深掘り。専属スタッ

フがサポートする乗馬体験やミニ

乗馬体験、エサやり体験などのほ

か、移動図書館・地元物産店など

※申込み不要 料 無料

【乗馬体験 ※整理券制】

時 配布開始 9:30、12:30

所 整備布場所:受付棟前 ※当

日先着順(一回10分程度)

【ミニ乗馬・エサやり体験】

所 芝生広場 ※サポートあり



## 【貯水池ウォーキングツアー】

時 11:00、13:00 所 集合場所:

受付棟前 ※ガイドあり(一回

60分程度)

(第一種動物取扱業登録証 種別

展示 登録番号 鳥取市指令第3号

登録年月日 平成25年6月7日有

効期限令和5年6月6日 動物取

扱責任者 中野裕道)

## 募 集

### 鳥取市温泉審議会委員

問 本庁舎観光・シオパーク推進課

TEL 0857-30-8291

FAX 0857-20-3947

E-mail kankou@city.tottori.jp

容 温泉事業の運営に関する重要

事項についての調査および審議

▽任期:委嘱の日から2年間

条 市内在住の20歳以上(令和3

年11月1日現在)で、平日開催の

会議に出席可能な人 員 2人

額 7千円/出席1回 募 11月18

日(木) 必着で、「鹿野・浜村の

温泉事業について思うこと」につ

いて800字程度にまとめ、住

所・氏名・生年月日・職業・電話

番号を明記のうえ、持参・郵送・

電子メールのいずれかで問い合

わせ先まで

## 鳥取市観光大学受講生

問(一社)鳥取市観光コンベン

ション協会(T680-0833

末広温泉町160番地)

TEL 0857-26-0756

FAX 0857-29-1000

E-mail k-mino@torican.jp

HP <https://www.torican.jp>

時 令和4年1月5日(水)~

所 鳥取商工会議所ほか

容 観光に関わる基礎的学習講座

▽開校式:1月5日(水)

▽座 学:1月5日(水)、14

(金)、20日(木)

▽現地めぐり:1月20日(木)、

28日(金)、2月3日(木)

▽観光マイスター認定試験:2月

10日(木)、14日(月)(タクシー

ドライバーのみ)

▽マイスター認定証授与式:3月

1日(火)

員 30人 料 6千円 募 12月3日

(金)までに、持参・郵送・フアク

シミリ・電子メールのいずれかで

問い合わせ先まで ※申込書は問

い合わせ先の窓口または、協会

ホームページからダウンロードで

きます。



## 道路アダプトの参加団体

問 本庁舎道路課

TEL 0857-30-8351

FAX 0857-20-3956

鳥取市道路アダプト制度は、市民ボランティアと行政が協力して道路の愛護活動を行い、安全・安心・快適な環境づくりを進めることを目的としています。

容 道路の保全や美化などの活動に伴う物品支給・貸与・活動によって発生したごみの回収などの支援  
 条 ▽活動延長が100日以上または交差点間 ▽5人以上の団体

## 国民年金保険料は全額 社会保険料の対象です

問 鳥取年金事務所 TEL 0857-27-8311

問 本庁舎保険年金課

TEL 0857-30-8224 FAX 0857-20-3906

本年中に国民年金保険料を納めた人に、日本年金機構から「社会保険料（国民年金保険料）控除証明書」が発送されます。大事に保管して、年末調整や確定申告の際に使用してください。

本年中に納付したものであれば、過年度分も控除の対象になります。また、家族の負担すべき保険料を払っている場合は、その保険料についても控除を受けることができます。

控除証明書の発送は11月上旬予定です。ただし、10月以降に納めた人については、翌年2月上旬になります。

### 国民年金保険料控除証明書に関する相談は「ねんきん加入者ダイヤル」へ！

ねんきん加入者ダイヤル

TEL 0570-003-004 (ナビダイヤル)

受付時間 月～金曜日 8:30～19:00

第2土曜日 9:30～16:00

※祝日、年末年始は利用できません。

## 11月30日は「年金の日」 この機会に年金情報の確認を！

ご自身の年金記録の確認や年金受給見込額の試算、上記の国民年金保険料控除証明書などの再交付申請などがご自宅でできる「ねんきんネット」は、日本年金機構ホームページで利用登録ができます。

https://www.nenkin.go.jp/n\_net/

「ねんきんネット」の初回利用登録はスマホとマイナンバーカードのご利用が便利です。詳しくは「ねんきんネット」で検索！

## いなばの〜んびり歩こうや!!

問 河原城風土資産研究会

TEL 0858-85-0046

FAX 0858-85-1946

【体験観光「黒豆の収穫と黒豆豆腐づくり」】

時 11月14日(日) 9:30～13:00

所 集合：河原町総合体育館駐車

▽通常年4回以上の活動

▽1年以上の活動継続

募 とっとり電子申請サービス(鳥取市) または

申請書を提出 ※詳しくは本市民

式ホームページをご覧ください。

か、お問い合わせください。

場 生産者の畑で収穫後、豆

腐作りと湯豆腐試食。持ち帰り分

有り 員6人 ※要申込み

料 1600円 持動きやすい服

装・長靴、軍手、雨具など

【謎解きイベント第2弾「ジオと

神話の霊石山・まるごと楽しむ謎

解きトレッキング】

時 11月21日(日) 9:30～12:30

所 集合：県林業試験場駐車場

容 シオエリアの各ポイントのガ

イドがヒント。謎解きゲームをし

ながら霊石山フライトエリアま

で。優勝者には商品券と特産品を

贈呈 員20人 ※要申込み

料 500円 持動きやすい服装・

靴、飲み物、雨具など

環境教育ワークシヨップ

バイオマスと

カーボンニュートラル

問 スロウライフ鳥取

TEL 050-5479-6333

MAIL slowlife.tottori58010@gmail.com

時 11月21日(日) 9:00～12:30

所 湖山池ベース(良田) 容 焚き

火や薪ストーブ体験を通じて、

カーボンニュートラルという言葉

の意味と考え方を学ぶ 対市内の

小・中学生とその家族 員25人

※要申込み・先着順(受付状況は

本市公式ホームページでご確認ください)

料 無料

## 国府町コミュニティセンター自主事業 ホールコンサートきなんせ

問 国府町コミュニティセンター

TEL 0857-24-1642

時 11月21日(日) 14:00～15:00

容 幅広い年代が楽しめるコンサ

ト ▽出演：白兔ウインドハーモ

ニー 員252人 ※要申込み・

先着順 料 無料(全席自由席)

募 11月15日(月) 17:00まで

※詳しくは国府町コミュニティセン

ターホームページをご覧ください。

男女共同参画センター

「輝なんせ鳥取」からのお知らせ

問 男女共同参画センター（鳥取大丸5階）

TEL・FAX 0857-24-2704

【男の放課後セミナー】「働く人のメンタルヘルス」カラダとココロを整えるヨガ」

時 11月19日（金）18：30～20：00

所 鳥取大丸5階展望テラス

容 ストレスで苦しめない気持ちをヨガの哲学と実技で学ぶ▽講師：澤晶子さん（カラダまなびラボ・パーソナルトレーナー）、宮脇奈緒子さん（樹月フィッティングアドバイザー）

対 市内または近隣町に在住か通勤・通学している男性 員 △会場：10人 △オンライン受講（Zoom）：20人 ※要申込み・先着順 料 無料 持バスタオルかヨガマット、タオル、水分補給、ドリンクなど

【働く女性のライフステージと健康】

時 11月20日（土）13：30～15：00

所 男女共同参画センター研修室

容 働く女性に向けて、ライフステージごとのセルフケアについて▽講師：宮越泰子さん（女性就業支援専門員）

対 市内・近隣町に住ままたは通勤している女性

員 24人 ※要申込み・先着順  
※手話通訳申込締切：11月6日（土） 料 無料

【お父さんと一緒にフルーツサンドを作ろう！】

時 12月12日（日）10：00～13：00

所 鳥取大丸5階プレイヤーズキッチン

容 お父さんとお花のフルーツサンド作り▽講師：徳吉薬局管理栄養士

対 市内または近隣町に在住している小学生と男性保護者

員 6組 ※要申込み・先着順 料 千円（2人分）

未対応なら急ぎましょう！  
働き方改革セミナー

問 本庁舎経済・雇用戦略課

TEL 0857-30-8284

FAX 0857-20-3947

時 11月24日（水）13：30～15：15

所 本庁舎6階会議室6-2

容 △講師：長谷川誠さん（働き方改革サポートオフィス鳥取センター長）

対 経営者・担当者

員 △会場（1社1人）：15人

▽オンライン（Webex）：30人

※要申込み・先着順 料 無料

募 11月18日（木）17：00まで

職業訓練の受講生

問 ハローワーク鳥取

TEL 0857-23-2021（42#）

員 各12人 料 無料 ※テキスト代などの実費は自己負担

対 就職を希望される人

【基礎から学ぶワード&エクセル科（短期間・短時間）】

時 12月8日（水）～22日（水）

所 ナレッツサポート千代水校

募 11月22日（月）12：00まで

【介護福祉士実務者研修科】

時 12月22日（水）～令和4年6月21日（火）

所 イングスジョブスクール

募 12月2日（木）12：00まで

自衛隊からのお知らせ

問 自衛隊鳥取募集案内所（東町二丁目302 鳥取第2地方合同庁舎1階）

TEL 0857-26-4019

【自衛官候補生採用試験】

時【受付】▽第2回3・4月要員募集：11月19日（金）まで

▽第3回3・4月要員募集：12月10日（金）まで

【試験】▽第2回3・4月要員募集：11月27日（土）

▽第3回3・4月要員募集：12月18日（土）

対 18歳以上33歳未満。32歳の者は、採用予定月の1日から起算して3月に達する日の翌月の末日現在、33歳に達しない者

容 試験種目：筆記試験（国語・数学・社会・作文）、口述試験、適性検査、身体検査

【陸上自衛隊高等工科学校生徒採用試験】

容 手当の支給を受けながら高等学校の卒業資格が取得できる自衛隊高等工科学校の生徒採用試験

▽手当：月額約10万円（期末手当年2回あり）

対 15歳以上17歳未満（令和4年4月1日現在）の男子

【推薦採用試験】

時 △受付：11月1日（月）～12月3日（金）

▽試験：令和4年1月8日（土）～11日（火）

までの間の指定する1日

所 陸上自衛隊伊丹駐屯地（兵庫県伊丹市）

容 筆記試験（作文含む）、口述試験、身体検査

【一般採用試験】

時 △受付：11月1日（月）～令和4年1月14日（金）

▽1次試験：令和3年1月22日（土）または23日（日）のいずれか指定された日

所 新日本海新聞社（富安二丁目） 容 試験種目：筆記試験（作文含む）

▽2次試験：令和4年2月3日（木）～6日（日）までの間の指定する1日

所 陸上自衛隊米子駐屯地（米子市西三柳） 容 試験種目：筆口述試験、身体検査

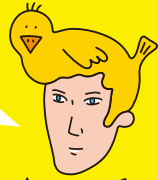


## 鳥取市公式Instagram 今月の1枚



@jerry\_0114 さん「イエローカーペット」

青谷町・子守神社の大イチョウは高さ45m！樹齢はなんと約500年！鳥取市を代表する名木ですネ！



■ Instagram 公式アカウント  
アカウント名：tottori\_city

★トットリ氏★



## リファーレンいなば

リサイクルファクトリー 11月スケジュール

問 リファーレンいなば（伏野 2220）  
TEL 0857-59-6026 開館時間：10:00～16:00  
休館日：月曜日（ただし月曜日が祝日の場合は翌平日）

体験講座	日 時	定員	費用
ガラスのアクセサリー作り	9日（火） 10:00～12:00	6人	100円 （金具代は別途）
キメコミアート（端切れ使用）	14日（日） 10:00～12:00	8人	無料
木工（壁掛けパンダ）	19日（金） 10:00～12:00	5人	100円
マイバッグ（パッチワークトート）	26日（金） 10:00～15:00	5人	無料
健康布ぞうり	30日（火） 10:00～15:00	8人	100円

参加申込 11月2日（火）より受付（先着順）  
※持ち物など、詳しくはお問い合わせください。  
※上記以外の体験講座や出張講座も行います。  
お気軽にご相談ください。

## 市・県民税の特別徴収を推進します



問 本庁舎市民税課  
TEL 0857-30-8148 FAX 0857-20-3921

特別徴収は、事業主がパート・アルバイトなどを含む従業員に毎月支払う給与から個人住民税（市・県民税）を引き去りし、市町村へ納める制度です。

所得税を源泉徴収している給与支払者は、個人住民税を特別徴収することが法律（地方税法）で義務付けられており、本市では原則すべての事業主を特別徴収義務者に指定し、特別徴収の推進に取り組んでいます。

従業員が常時10人未満の事業所は、申請により年12回の納期を年2回にする特例を受けることもできます。

詳しくは、本市公式ホームページをご覧ください。市民税課までお問い合わせください。



## お届けします！ ふるさと鳥取の味【12月便】

問 トットリ・アフトピア協会（農政企画課内）  
TEL 0857-20-3237 FAX 0857-20-3947

料 金 1個あたり4800円（税込）  
料金後払い



※送料や支払い方法など、詳しくは本市公式ホームページをご覧ください。

申込み インターネットかファクシミリで申込み  
発送予定日 12月10日（金）発送予定  
申込締切 11月26日（金）

発送内容

白ハタの一夜干し・鳥取県産牛バラスライス・王秋・旨味だししいたけ・手づくり味噌・きねつき餅・梨あめ・砂宝漬け・きなこちゃん（9品）

※品目・発送は、変更する場合があります。

## あなた自身が作成された遺言書を法務局が保管します

問 鳥取地方法務局供託課 TEL 0857-22-2287

大切な財産をご家族などに確実に託す方法の一つとして、「自筆証書遺言書保管制度」をご利用ください。

詳しくは、法務省ホームページをご覧ください。お問い合わせ先まで。



鳥取市ボランティア・  
市民活動センターの案内

☎ 鳥取市ボランティア・市民活動センター  
☎ 0857-29-2228  
🌐 <http://www.tottoricity-syakyo.or.jp/tvc/>

ボランティア・市民活動に対する支援や相談、  
さまざまな情報提供を行っています。  
※詳しくはセンターへお問い合わせください。

## ■今月の講座・相談会

## はじめてみませんか？ボランティア入門講座

とき(要予約) 11月 8日(月)10:00～11:00  
11月19日(金)14:00～15:00

## 市民活動のための助成金相談会

とき(要予約) 11月24日(水)10:00～10:45  
10:45～11:30

## NPOなんでも相談会

とき(要予約) 11月16日(火)14:00～14:45  
14:45～15:30

📍 さざんか会館1階(富安二丁目104-2)  
市民活動拠点アクティブとっとり

はり・きゅう・マッサージ  
にかかるとき

☎ 本庁舎保険年金課  
☎ 0857-30-8222 ☎ 0857-20-3906

はり・きゅうおよびあんま・マッサージの施  
術には、医療上必要があると医師が認めた場合  
に限り、国民健康保険を使うことができます。

## 【保険適用となる具体的な病名・症状】

- ・はり・きゅうの場合  
神経痛、リウマチ、頸腕症候群、五十肩、腰  
痛症、頸椎捻挫後遺症など
- ・あんま・マッサージの場合  
筋麻痺、関節拘縮など(筋肉が麻痺している、  
関節が自由に動かないなどの症状の改善を目的とするもの)

※国民健康保険を使って継続して施術を受ける  
場合は、医師の診察を受けたうえで同意書を  
交付してもらう必要があります。

※疲労回復を目的とした施術や、同一疾患での  
医師の治療などにより、保険適用外となる場  
合があります。

※保険適用となる場合、療養費支給申請書に署  
名が必要です。内容をよく確認して署名して  
ください。


 TOTTORI UNIVERSITY OF ENVIRONMENTAL STUDIES  
 公立鳥取環境大学情報  
<http://www.kankyo-u.ac.jp/>
第3回山陰海岸ジオパーク  
サイエンスカフェ

☎ 公立鳥取環境大学研究交流推進課  
☎ 0857-32-9100 ☎ 0857-32-9108  
✉ [event@kankyo-u.ac.jp](mailto:event@kankyo-u.ac.jp)

と き 11月13日(土) 13:30～15:30  
と ころ 学生センター2階多目的ホール  
テ ー マ 山陰海岸の海の生態系あれこれ  
講 師 太田悠造(山陰海岸ジオパーク海と大  
地の自然館生物担当学芸員)  
定 員 20人程度 ※要申込み・先着順  
対 象 小・中学生  
参加料 無料  
申込方法 公立鳥取環境大学ウェブページで申  
込み

## BOOK 図書館だより

休館日：毎週火曜日、毎月最終の木曜日

- 中央図書館 ☎ 0857-27-5182 ☎ 0857-27-5192  
開館時間 9:00～19:00(土・日曜は17:00まで)
- 気高図書館 ☎ 0857-37-6036 開館時間 10:00～18:00
- 用瀬図書館 ☎ 0858-87-2702 開館時間 10:00～18:00

## 因州和紙でピエロをつくろう！

と き 11月15日(月) 10:30～12:00  
講 師 さだなはなご 貞谷隆子さん  
(和紙おりがみ Sada 工房主宰)  
定 員 20人 ※要申込み・先着順  
対 象 大人

## 「文字・活字文化の日」記念講演会

と き 11月15日(月) 13:30～15:00  
内 容 朗読「宮澤賢治の世界へ」  
講 師 「鳥の劇場」のみなさん  
定 員 25人 ※要申込み・先着順  
対 象 大人

いずれも ところ 中央図書館多目的ホール  
参加料 無料  
申込み・問い合わせ 中央図書館





## 11月8日は「いい歯の日」 ～いきいきとした生活は元気なお口から～

☎ 駅南庁舎健康・子育て推進課  
TEL 0857-30-8581 FAX 0857-20-3965

- 生涯を通して健康で豊かな生活を送るために
- ★定期的に歯科健診を受けましょう
  - ★食後・寝る前の歯磨きを忘れずに
  - ★よく噛んで食べましょう

### 【豆知識】

#### ■災害時の持ち物

非常用バックに歯ブラシは入っていますか？  
歯ブラシはもちろんのこと、洗口液なども準備しておくとい良いでしょう。

## 東部地区路線バスで ナンバリング表示がはじまりました

☎ (一社)鳥取県バス協会 TEL 0857-22-2724  
☎ 鳥取バスターミナル TEL 0857-27-1022

10月1日から、鳥取県東部地域の路線バス(鳥取駅を発車する路線バス)や鳥取駅前バスターミナルのりばに案内番号表示が設定され、行先表示が見やすく、わかりやすくなりました。



バスの前面、入口付近などの方向幕(行先表示)に番号を表示しています。また、路線図やバス停の時刻表にも掲載しています。  
※古い路線図やバス停によっては掲載されていないものがあります。

### 【ご注意ください】

ナンバリング表示導入に伴い、一部の路線でのりばが変更しています。ご不便をおかけしますが、ご理解のほどよろしくお願い致します。

## 11月11日(木)～17日(水)は 「税を考える週間」です ～くらしを支える税～

☎ 鳥取税務署 TEL 0857-22-2141

期間中、国税庁ホームページでさまざまな情報を提供しています。詳しくは、国税庁ホームページをご覧ください。



## 受けていますか？子宮頸がん検診 11月は子宮頸がん月間です！

☎ 駅南庁舎健診推進室  
TEL 0857-20-0320 FAX 0857-20-3965

### ■子宮頸がんって？

子宮の入口部分にできるがんです。HPV(ヒトパピローマウイルス)の感染が主な原因と言われており、20歳代から急激に増加しています。

### ■20歳になったら1年に1回の検診を！

子宮頸がんは、がんになる前の状態で発見できれば、治る可能性の高いがんです。しかし、初期には無症状の場合が多いため、定期的な検診を受診することが大切です。

※要精密検査の場合や何か異常を感じた時は、必ず医療機関を受診しましょう。



## ポリテクセンター鳥取 受講生募集(1月入所生)

☎ ポリテクセンター鳥取(若葉台南七丁目)  
TEL 0857-52-8802  
HP <https://www3.jeed.go.jp/tottori/poly/>

### 【CAD/NC加工技術科】【電気設備技術科】

募集期間	11月3日(水・祝)～12月2日(木)
訓練期間	令和4年1月5日(水)～6月30日(木)
受講料	無料 ※テキスト代(約15000円)は自己負担
定員	各16人
応募方法	受講申込書をハローワークへ提出
選考日	12月8日(水)

## 「中退共」で退職金

☎ (独)勤労者退職金共済機構  
中小企業退職金共済事業本部  
TEL 03-6907-1234 FAX 03-5955-8211  
HP <http://chutaikyo.taisyokukin.go.jp/>

「中退共」は中小企業が加入しやすい国の退職金制度です。詳しくはホームページをご覧ください。



- ① 国の制度だから安全・安心
- ② 社外積立でラクラク管理
- ③ 掛け金は全額非課税でオトク

パートタイマーさんも加入できます。他の退職金・企業年金制度などとのポータビリティも可能です。

## 空き家・空き土地・不動産こまりと相談

と き：11月9日(火) 13:00～16:00

と ころ：とりぎん文化会館 1階展示室

内 容：空き家・空き土地の対策・活用、不動産に関する相談・トラブル(民法、相続、登記、建築、境界、税金、契約ほか) ※弁護士・税理士・司法書士・建築士・土地家屋調査士・宅地建物取引士対応

☎(公社)鳥取県宅地建物取引業協会東部支部  
☎(公社)全国宅地建物取引業保証協会鳥取本部

TEL 0857-27-1844

## ノロウイルスによる 食中毒に注意!

☎ 駅南庁舎生活安全課

TEL 0857-30-8552 FAX 0857-20-3962

ノロウイルスによる食中毒は冬場に多く発生しますが、最近では1年を通じて発生しています。特徴を理解して、しっかり予防しましょう。

- ・わずかなウイルスの量でも発症する。
- ・感染能力がなくなるまでの期間が長い。
- ・食品からだけでなく人からの感染もある。
- ・一般的な食中毒細菌と異なり、アルコールの消毒効果は十分ではない。

【症 状】吐き気、嘔吐、下痢など

【潜伏期間】1～2日間

【予防のポイント】

- ・調理、食事の前、トイレの後などは石鹸でしっかりと手洗いをする。
- ・食品は、中心部が85～90℃で90秒以上になるよう加熱する。
- ・調理器具などは、塩素系漂白剤を薄めたものまたは熱湯を使用して消毒する。

ガード博士からの  
ランポイント!

ネット通販を  
利用する時も  
注意するのじゃー!



ガード博士

一般的に「翌月一括払い」に対して「リボ払い」とは、毎月の支払額をあらかじめ設定して返済する方法です。月々の支出が一定なので、家計の管理などには役立ちますが、月の利用額が設定した支払額を超えると、超過分は翌月以降に繰り越され、実質年率15%程度の手数料(利息)もかかります。今回の事例は、支払額を上回る2万円以上の利用額が半年間続いていたことが原因でした。また、支払い済の利息は4千円を超えていました。クレジットカードは借金と同じです。必ず利用明細と返済予定額を確認するようにしましょう。

### 【アドバイス】

半年前、「クレジットカードはキャッシュレスで便利、リボ払いだとポイント還元率が高くて更にお得」というネットの広告を見て、クレジットカードを作った。支払方法は「リボ払い・毎月5千円(手数料込)コース」にした。カードが届いてから、いろんなところでクレジットカードを利用しても、毎月5千円の支払ですむと安心していった。ところが、利用明細を初めてスマホで確認したら、支払残高が約9万円もある。毎月返済していたのに、どうしてこうなったのかわからない。

### クレジットカードの 利用明細は必ず確認!

☎ 本庁舎鳥取市消費生活センター  
0857-20-38863



メーブル助手

No.104

ガード博士とメーブル助手の  
消費者トラブル講座

## 消防法令に基づいて設置されている 旧規格消火器の交換

☎ 消防局予防課 TEL 0857-23-2460

☎ 鳥取消防署 TEL 0857-29-6894

☎ 湖山消防署 TEL 0857-31-0119

☎ 気高消防署 TEL 0857-82-2211

### ■旧規格消火器は12月31日までに交換が必要です

平成23年1月1日に消火器の規格省令が改正されたことにより、設置が義務付けられている建物の旧規格消火器は令和3年12月31日を過ぎると消火器として認められなくなりますので、早めの交換をお願いします。

適応火災マークを確認してください



### ■住宅用消火器について

一般家庭に設置されている消火器には、交換の義務はありません。消火器には使用期間または使用期限が表示されていますので、期限切れにご注意ください。

### ■悪徳業者にご注意!

不当な価格で消火器の訪問販売などを行う業者がいます。不審に思われたら、消防局または消防署にお気軽にご相談ください。





## 無料相談

### ■市民総合相談課（市役所本庁舎2階）【予約不要】

#### 《暮らし110番相談 28番窓口》

内容：日常生活の中での疑問、困りごとなど  
（専門相談員対応）

とき：平日8:30～17:15（面談・電話相談）  
TEL 0857-20-4894

#### 《消費生活センター 29番窓口》

内容：訪問販売・通信販売・インターネットトラブル、借金問題など、消費生活に関すること  
（専門相談員対応）

とき：平日8:30～17:15（面談・電話相談）  
TEL 0857-20-3863

※土日祝日（年末年始以外）は消費者ホットライン  
TEL 188（局番なし）をご利用ください。

### 下記相談の問い合わせは市民総合相談課（本庁舎2階）

TEL 0857-30-8181 FAX 0857-20-3919 まで

### ■法律相談【電話予約制】※ご利用は年度内1回

内容：法律全般（弁護士対応）

とき：12/7（火）・14（火）・21（火）・28（火）  
13:00～15:30（定員各5人・1人30分以内）

ところ：本庁舎2階 28番窓口

予約：11/25（木）8:30～  
（先着順、定員になり次第終了）

### ■年金制度・労働・社会保険に関する相談【電話予約制】

内容：採用から退職までの労働および社会保険、  
老後の年金を含む生活設計などに関すること  
（社会保険労務士対応）

とき：12/8（水）13:00～15:30（定員5人）

ところ：本庁舎2階 28番窓口

予約：12/1（水）17:15まで  
（先着順、定員になり次第終了）

### ■土地境界に関する相談【電話予約制】

内容：土地境界などに関すること（土地家屋調査士対応）

とき：12/16（木）13:00～15:45（定員3人）

ところ：本庁舎2階 28番窓口

予約：12/9（木）17:15まで  
（先着順、定員になり次第終了）

※上記相談以外にも、市役所各担当課で、人権、福祉、税、健康などの各種相談業務を随時行っています。お気軽にご相談ください。

## 多重債務・ヤミ金融など相談会（無料）

弁護士などの専門家による無料相談会です。

とき：12月18日（土）13:30～15:00 ※要予約  
ところ：県民ふれあい会館研修室（扇町）

問 県消費生活センター（県庁第二庁舎2階東部消費生活相談室）  
TEL 0857-26-7605 FAX 0857-26-8144

## 人権・生活相談

とき：11月9・30日（火）15:00～17:00

ところ：人権交流プラザ（幸町151）

内容：人権に関わること、生活上の悩みなど

定員：各回2人（カウンセラー対応）

問 中央人権福祉センター

TEL 0857-24-8241 FAX 0857-24-8067

※相談日以外でも、平日は人権福祉員が対応

## 行政への困りごと相談

内容：国などの仕事や手続き、サービスなど  
（行政相談委員対応）

とき：11月10日（水）・16日（火）・23日（火・祝）  
12月2日（木）13:30～15:00

ところ：11月10日＝輝なんせ鳥取

11月16日＝さざんか会館

11月23日＝トスク本店インフォメーションルーム

12月2日＝麒麟 Square 情報スペース

※翌月7日までの情報を掲載しています。

問 鳥取行政監視行政相談センター TEL 0857-24-5541

## 特設人権相談

とき：11月11日（木）13:00～16:00

ところ：さざんか会館（富安二丁目）

内容：人権問題全般（人権擁護委員対応）について、  
人権侵害が認められる相談については調査救済（法務局対応）を行うことができます。

問 鳥取地方方法務局人権擁護課 TEL 0857-22-2289

※法務局においても平日（8:30～17:15）は毎日相談  
に応じています。専用ダイヤル TEL 0570-003-110

## 行政書士相談

### ■行政書士会無料相談

・11月13日（土）10:00～15:00

中央図書館2階多目的ホール ※要予約（1人30分程度）

・12月5日（日）10:00～15:00

気高図書館2階会議室 ※当日受付、先着順

内容：相続・遺言、成年後見、農地転用、契約など

### ■外国人無料相談会

とき：11月10日（水）10:00～12:00 ※要予約

ところ：鳥取県立図書館2階

内容：在留資格、仕事、国際結婚、その他

問 鳥取県行政書士会事務局 TEL 0857-24-2744

## 全国一斉「女性の人権ホットライン」強化週間

とき：11月12日（金）～18日（木）

平日8:30～19:00 土・日10:00～17:00

内容：女性をめぐるさまざまな人権問題の無料電話  
相談 ※法務局職員・人権擁護委員対応

専用ダイヤル 0570-070-810

問 鳥取地方方法務局人権擁護課 TEL 0857-22-2289

## 市民伝言板 市民のみなさんの自主的な活動をご紹介します。

### 第10回 鳥取まちゼミ テーマは「SDGs」

時：11月1日（月）～30日（火）／所：中心市街地商店街のお店／容：各商店が講師となり、予約制で講義・実技体験を53講座開催。「おもてなしまちゼミ」も同時開催 ※詳しくはチラシ・Facebookをご覧ください。／料：無料（材料費実費）／連：まちづくりレディース鳥取 渡辺（絹の館さーびす）☎ 0857-22-8315（定休日：第2火曜・第1～4水曜）

### 第33回タイムフェスティバル

時：11月7日（日）11:00～15:00／所：とりぎん文化会館／容：国際交流団体や外国人住民が参加する、みんなが楽しめる「国際交流フェスティバル」。後日ホームページで当日の様子を公開／料：入場無料／連：タイムフェスティバル実行委員会 ☎ 0857-51-1165 ✉ kuranagak@torisakyu.or.jp 🌐 https://timefestival2021.com/

### 第12回アディクション・フォーラム in TOTTORI 2021

～のりこえよう！ステイホームが引き寄せる様々な依存症～  
時：11月27日（土）10:00～16:30／所：鳥取県立福祉人材研修センター／容：▷テーマ「自死と依存症について」▷講演① やましたようぞう 山下陽三（渡辺病院副院長）▷講演② すぎやま はる 杉山 春（ルポライター）▷分科会、体験発表など／料：無料／員：130人（先着順）／連：鳥取アディクション連絡会事務局 岡田 ☎ 090-9737-6833

### おもちゃの修理（おもちゃDr. 鳥取）

時：第1・3土曜日9:00～12:00／所：さざんか会館3階ボランティア室 ※部屋が取れない場合があるため、事前に電話でご確認ください。／料：無料／連：西尾 ☎ 090-2807-2465 ※おもちゃの修理に興味のある人も募集中！

※1月号に掲載を希望される人は、必要事項を記入し、11月15日（月）までに、ハガキ、ファクシミリ（☎ 0857-20-3040）または電子メール（✉ shihou@city.tottori.lg.jp）で秘書課広報室まで

紙面の都合により掲載できない場合があります。あらかじめご了承ください。

簡単にできる料理を紹介します。  
鳥取市食育推進委員会 用瀬支部  
適塩編 Vol.2



### ☆スパイスたっぷりチキンカレー☆



#### 材 料（4人分）

	鶏もも肉	400g
A	プレーンヨーグルト	100g
	塩	小さじ2/3
	カレー粉	小さじ1
	玉ねぎ	300g
	しょうが	2片
	にんにく	2片
	サラダ油	大さじ2
B	クミン	大さじ1
	コリアンダー	大さじ1
	ターメリック	大さじ1/2
	パプリカパウダー	大さじ1/2
	チリペッパー	お好みで
	トマト缶（食塩不使用）	400g
	水	400ml
	ごはん	600g

- ① 鶏肉はひと口大に切り、Aのマリネ液に20～30分つけておく。玉ねぎ、しょうが、にんにくはみじん切りにする。
- ② 鍋に油を熱し、玉ねぎを加えて、色づくまで炒める。
- ③ しょうが、にんにくを加えてさらに炒め、鶏肉をマリネ液ごと加え、肉の色が変わるまで炒める。
- ④ Bのパウダースパイスを全体に混ぜ、トマト缶と水を加えて一度沸騰させてから、ふたをして弱めの中火で30分煮る。途中蓋をあけて混ぜながら、煮つまっているようなら水を少し加え、好みのとろみに調整をする。

一口メモ…スパイスを使うことで、市販のカレールウを使うよりも約1割減塩になります。

#### 1人分

エネルギー	546kcal
タンパク質	22.5g
脂質	20.6g
食塩相当量	1.2g





### お城山展望台 河原城

河原町谷一木 1011 ☎ 0858-85-0046 ☎ 0858-85-1946  
 入館料 一般 300円、18歳未満・65歳以上無料  
 開館時間 9:30～17:00 ※入館は閉館時刻の30分前まで  
 休館日 1・8・15・22・29(月)

#### 戦国イベント第2弾 河原城攻略ゲーム・其の弐

戦国謎解きゲーム。受付で申し込み専用アプリをダウンロードして開始。タイムトライアルで優勝者は後日ホームページで発表し賞金・副賞は郵送。

とき 11月28日(日) 10:00～16:00  
 ※時間内に自由参加

ところ 河原城・中央公園

定員 なし ※申し込み入館時は入場制限あり

参加料 500円 ※先着100人に記念品進呈

### 青谷上寺地遺跡展示館

青谷町青谷 4064 ☎ 0857-85-0841 ☎ 0857-85-0844  
 入館料 無料 開館時間 9:00～17:00 ※最終入館 16:30  
 休館日 1(月)、4(木)、8・15(月)、24(水)、29(月)

#### つくろう勾玉! かつせき勾玉

滑石という削りやすい石を削り、染料で好きな色に染めてオリジナルの勾玉作り。



とき 12月5日(日)  
 9:30～、13:30～

対象 年中以上(小学校3年生以下は保護者同伴)

定員 各回10人 ※要申込み

参加料 一般400円、高校生以下無料

※詳しくはホームページ・チラシをご覧ください

### 鳥取市民会館

掛出町12 ☎ 0857-24-9411 ☎ 0857-24-9412  
 休館日 16(火)

#### 自主事業 続・音楽で楽しむ世界旅行

大阪国際室内楽コンクール優勝者によるコンサート。

とき 11月12日(金) 19:00～21:00

入場料 【全席指定】一般 2000円  
 大学生以下 1000円

※当日割増なし、未就学児入場不可

【プレイガイド】鳥取市民会館、鳥取市文化センター、とりぎん文化会館、ローソンチケット

#### 自主事業 映画「ずぶぬれて犬ころ」上映会

とき 11月23日(火祝)  
 10:00～11:40、13:30～15:10

入場料 【全席自由】一般 1000円  
 小中高生 500円

※当日各300円増、未就学児入場不可

【プレイガイド】鳥取市民会館、鳥取市文化センター、とりぎん文化会館、鳥取県立博物館売店

## 各施設催し物のご案内

マスク着用や手指消毒、  
 体温測定など、感染症対策に  
 ご協力をお願いします



★11月13・14日(土・日)は「関西文化の日」協賛として、入館無料になる施設があります。詳しくは各施設にお問い合わせください。

### パレットとっとり 市民交流ホール

弥生町 323-1 ☎ 0857-39-2555 ☎ 0857-39-2550  
 開館時間 9:00～22:00 (18:00以降は予約時のみ)  
 休館日 11月は休館しません

#### 0歳からのマジックと音楽と絵本の親子コンサート

親子で一緒に生の音楽、生の読み聞かせを楽しむコンサート。

とき 11月12日(金) 10:30～11:30

定員 60人 ※要申込み

入場料 大人(18歳以上) 1000円  
 子ども(0歳から) 500円

#### 僕らのレコジャケ展

鳥取の音楽を愛する人、レコードを愛する人たちによる選りすぐりのレコードジャケットを展示。持ち込み展示コーナー(持ち込み条件あり)もあり。

とき 11月19日(金)～23日(火祝)  
 10:00～18:00(最終日は16:00まで)

入場料 無料

### 城下町とっとり交流館 高砂屋

元大工町1 ☎ 0857-29-9024 ☎ 0857-29-9039  
 入館料 無料 開館時間 9:00～17:00  
 休館日 1・8・15・29(月)

#### 鳥取市歴史博物館出張展示

##### 山本静子イラストパネル展

～おばあちゃんの見た大正・昭和のとっとり～

大正から昭和にかけての懐かしいイラストをパネルで展示。

とき 11月20日(土)～  
 令和4年1月30日(日)



雨宿り(鳥取市歴史博物館所蔵)

## 因幡万葉歴史館

国府町町屋 726 ☎ 0857-26-1780 📠 0857-26-1781  
常設展入館料 一般 300 円、高校生以下・65 歳以上無料  
開館時間 9:00～17:00 ※入館は閉館時刻の30分前まで  
休館日 1 (月)、4 (木)、8・15 (月)、24 (水)、29 (月)

### 万葉集講座 万葉集の防人の歌・東歌を鑑賞する

万葉集の東歌などを楽しく解説。

と き 11月6日(土) 10:00～11:30

講 師 中永廣樹さん(元鳥取県教育長)

定 員 25人 ※要申込み 参加料 無料

### バスツアー

鳥取藩主池田家墓所や鳥取市歴史博物館などの石碑や文書の文字資料をみてまわるバスツアー。

と き 11月7日(日) 9:00～12:00

定 員 10人 ※要申込み 参加料 無料

### 歴史講座 古文書に親しむ

古文書について、分かりやすく解説。

と き 12月4日(土) 14:00～15:00

講 師 伊藤康晴さん(鳥取市歴史博物館主査)

定 員 25人 ※要申込み 参加料 無料

## 鳥取市歴史博物館 やまびこ館

上町 88 ☎ 0857-23-2140 📠 0857-23-2149  
常設展入館料 一般 300 円、高校生以下・65 歳以上無料  
開館時間 9:00～17:00 ※入館は閉館時刻の30分前まで  
休館日 1 (月)、4 (木)、8・15 (月)、24 (水)、29 (月)

### 特別展 日本初女性外交官 山根敏子

日本初の女性外交官である山根敏子を紹介。

と き 11月13日(土)～

12月26日(日)

観覧料 500 円

外務省入省直後の山根敏子  
(個人蔵(鳥取市歴史博物館寄託))



### やまびこ館 de クイズラリー

簡単なゲームに参加して記念品をもらおう!

と き 11月13・14日(土・日) 10:00～

参加料 無料 ※申込み不要・なくなり次第終了

### ミュージアムコンサート

～鳥取ブラスプレイヤーズ(金管5重奏)～

と き 11月14日(日) 14:00～

定 員 40人 ※申込み不要

観覧料 無料 ※要入館料

### 共催展

### 第23回鳥取県児童生徒地域地図発表作品展

夏休み期間に子どもたちが取り組んだ、地図作品を紹介。

と き 11月20日(土)～12月5日(日)

観覧料 無料

## あおや郷土館

青谷町青谷 2990-4 ☎・📠 0857-85-2351  
入館料 無料 開館時間 9:00～17:00  
休館日 1・8・15 (月)、24 (水)、29 (月)

### 和紙でつながる鳥取市・郡山市～児童作品展～

東日本大震災復興10周年のために姉妹都市・郡山市の海老根和紙に青谷小学校の児童が絵付けし制作した灯ろうや、青谷小学校・佐治小学校と郡山市海老根小学校・宮城小学校の児童の因州和紙の折り紙・ちぎり絵などの作品を展示紹介。鳥取土族の郡山移住についての歴史展示も同時開催。



青谷小学校児童による海老根和紙に絵付けし制作した灯ろう

と き 11月13日(土)～

12月5日(日) (令和3年3月11日郡山駅)

観覧料 無料

## 鳥取市鹿野往来交流館 童里夢

鹿野町鹿野 1353 ☎ 0857-38-0030 📠 0857-38-0031  
入館料 無料 開館時間 9:00～17:30  
休館日 11月は休館しません

### 第2回鹿野城・流し山ウォーク

鹿野城と流し山を文化財専門員が案内。

と き 11月13日(土) ※少雨決行  
9:00～11:00、13:00～15:00

定 員 各回10人 ※要申込み

※11月5日(金)15:00までにファクシミリで申込み

参加料 無料

持ち物 飲み物・軍手・歩きやすい靴(トレッキングシューズなど)

※開催の有無は、当日8:00時以降にホームページをご確認ください。

## 鳥取市文化センター(文化ホール・こども科学館)

吉方温泉三丁目 701 ☎ 0857-27-5181 📠 0857-27-5154

### 第4回ミニアートギャラリー 季の花

鳥取華道連合会による生け花作品展。

と き 11月5日(金)～7日(日)

9:00～22:00(最終日は17:00まで)

入場料 無料

### 第2回親子でたのしみよっこりシネマ

### 「サンタクロースになった少年」上映会

と き 12月5日(日) 10:30～、14:00～

定 員 各100人

入場料 【全席自由】 一般 1000 円  
高校生以下 500 円

※当日各300円増

【プレイガイド】鳥取市文化センター、鳥取市民会館、とりぎん文化会館、鳥取県立博物館売店



## わらべ館

西町三丁目 202 ☎ 0857-22-7070 0857-22-3030  
 入館料 一般 500 円、高校生以下無料  
 開館時間 9:00 ~ 17:00 ※入館は閉館時刻の30分前まで  
 休館日 17 (水)

### おもちゃと遊びの企画展 ドイツへのいざない

’89 鳥取・世界おもちゃ博覧会をきっかけに、鳥取市とドイツのハーナウ市が姉妹都市となって 20 周年。おもちゃ大国ドイツのおもちゃを紹介。

と き 11 月 28 日 (日) まで

観覧料 無料 ※要入館料

### レッツプレイ！ボードゲーム！

新たなボードゲームや、企画展開催中のドイツ生まれのボードゲームなど。

と き 11 月 23 日 (火・祝)

10:00 ~ 12:00、13:00 ~ 16:00

定員 各回 50 人 ※予約不要

(定員に達した場合は 60 分交替)

参加料 無料 ※要入館料

## 市民文化祭 11 月開催

※当月 (8 日以降) 分と翌月 (7 日まで) 分の情報を掲載しています。当月 (7 日まで) 分は前月号をご覧ください。

### ■とりぎん文化会館梨花ホール

▷鳥取大学フィルハーモニー管弦楽団第53回定期演奏会  
 11 月 7 日 (日) 14:00 ~ 15:30

鳥取大学フィルハーモニー管弦楽団 (懸樋)

☎ 0857-30-1234

### ■中電ふれあいホール

▷グループ彩 第 88 回彩展

11 月 12 日 (金) ~ 15 日 (月) 10:00 ~ 17:00

グループ彩 (大塩) ☎ 0857-23-8765

### ■国府町コミュニティセンター

▷社会福祉のための親睦と友愛チャリティー

第 67 回日本海カラオケ芸能チャリティーショー  
 11 月 14 日 (日) 12:30 ~ 16:00

日本海カラオケグループ (山崎)

☎ 0857-26-0762

### ■宝林堂ギャラリー

▷第 17 回鳥取書道女流選抜展

11 月 21 日 (日) ~ 23 日 (火祝) 9:00 ~ 17:00

鳥取書道連盟 (岩田) ☎ 0857-59-1863

### ■対翠閣

▷情脈短歌会 創刊 90 年記念情脈年度賞大会

11 月 23 日 (火祝) 10:30 ~ 15:30

情脈短歌会 (服部) ☎ 0857-22-3831

☎ 鳥取市文化団体協議会

☎ 0857-20-0515 (木・土・日曜日は除く)

## あおや和紙工房

青谷町山根 313 ☎ 0857-86-6060 0857-86-6061  
 入館料 常設展入館無料 開館時間 9:00 ~ 17:00  
 休館日 1・8・15・29 (月)

### ボールペンアートⅣ「紙の月」を作ろう！

月を模した丸形の型で紙漉きをしてから、自由に絵付けをし、オリジナルな月を創作するワークショップ。



と き 11 月 7 日 (日)

10:30 ~、13:30 ~

定員 各回 10 人 ※要申込み

観覧料 500 円

## 鳥取市移住・交流情報ガーデン

永楽温泉町 109 番地 ☎ 0857-30-6631 0857-30-6662  
 開館時間 10:00 ~ 18:00  
 休館日 3・10・17・24 (水)

### ガーデン移住者交流会

と き 11 月 27 日 (土) 13:30 ~ 15:00

定員 先着 10 人 ※要申込み 参加料 無料

## 仁風閣・宝扇庵

東町二丁目 121 ☎ 0857-26-3595 0857-22-4699  
 入館料 一般 150 円、高校生以下・65 歳以上無料  
 開館時間 9:00 ~ 17:00 ※入館は閉館時刻の 30 分前まで  
 休館日 1 (月)、4 (木)、8・15 (月)、24 (水)、29 (月)

### 近代講座 時代に先駆けた鳥取ゆかりの女性たち

と き 11 月 6 日 (土) 14:00 ~ 15:00

講師 内田克彦さん (地域研究家)

定員 30 人 ※先着順

観覧料 無料 ※要入館料

### 文化芸術講座

定員 30 人 ※先着順

観覧料 無料 ※要入館料

### 毛利彰・みき イラストレーション展 ギャラリートーク

と き 11 月 7 日 (日) 14:00 ~ 15:00

講師 毛利みきさん (イラストレーター)

### 秋の夜長の怪談会

と き 11 月 21 日 (日) 14:00 ~ 15:00

講師 神原リカさん (怪談師)

### 観光魅力発掘講座

#### 鳥取市観光販売戦略について語る

と き 11 月 23 日 (火祝) 14:00 ~ 15:00

講師 田村正弘さん ((株) ANA 総合研究所・(一社) 麒麟のまち観光局専務理事)

定員 30 人 ※先着順

観覧料 無料 ※要入館料

日	月	火	水	木	金	土
31 ベトナムを知ろう!	1 指定管理者の募集 ▶ 小規模校転入制度児童生徒募集 (~1/14)	2 農家相談会 (~26日)	3 文化の日	4	5	6 映画「サンドラのちいさな家」上映会 ▶ 鳥取因幡Gバス (11/13)
7 Jリーグ・藤枝MYFC	8 市営住宅入居者募集 ▶	9	10 鳥取市・ハーナウ市交流パネル展、みて!あそんで!ドイツのおもちゃ (~24日) ▶ ふるさとの映像を見る会	11	12 認知症介護家族の集い	13 ドイツ・ハーナウを知るコンサート (20日)
14 マイナンバーカード臨時申請受付 (28日) ▶ 旧美敷水源地フェスティバル 2021	15 がんばる出身学生応援便秋便申し込み ▶ 鳥取市職員採用試験 (任期付短時間(保育士))受付 ▶	16	17 保育所令和4年4月1日入所申し込み ▶	18 温泉審議会委員募集 ▶	19 男の放課後セミナー「働く人のメンタルヘルス」 ▶ 世界糖尿病デー・世界COPDデーダブルキャンペーン	20 プレゼント応募 ▶ 働く女性のライフステージと健康
21 Jリーグ・FC今治 ▶ いなばの〜んびり歩こうや!! (14日) ▶ 環境教育ワークショップ ▶ ホールコンサートきなんせ	22 職業訓練の受講生(ワード&エクセル科)募集 ▶	23 勤労感謝の日	24 働き方改革セミナー	25 市報12月号町内会お届け予定 (~27日) ▶ おれんじドアとっとり	26 とっとりふるさと宅配便12月便申し込み ▶	27
28	29	30 おたっしや教室 (1~3月) 申し込み ▶	1 令和4年度市立幼稚園入園受付開始 (~17日)	2 職業訓練の受講生(介護福祉士実務者研修科)募集 ▶	3 観光大学受講生募集 ▶	4 人権フォーラム 2021

※紙面の都合上、行事を抜粋し、名称を省略して掲載しています。また、日程は変更される場合があります。  
※11月の健診などの日程は10月号(前月号)12ページを、11月の無料相談などの日程は10月号27ページをご覧ください。

LINEでプレゼントに応募しよう!

◆応募方法

- ①鳥取市公式LINEを友だち追加
- ②LINEのアンケート(毎月5日正午配信)に回答 ※配信時点の友だちのみ回答できます。5日以降に友だち追加した方は、次号から応募できます。
- ③回答後でてくる抽選で「あたり」がでたら、店舗で景品受取り

鳥取市公式LINEの友だち募集中!

新型コロナの情報やイベント情報、お知らせなどを発信しています。ポチッと友だち追加をお願いします!



今月のプレゼント 締切 11月20日(土)

抽選で5名様



ジンジャーシロップ  
ジンジャービネガーシ

鳥取県産「これの茲矩生姜」と国産きび砂糖だけで作った濃厚甘辛ジンジャーシロップと、ほのかに甘くさっぱりとしたシソ風味のジンジャービネガーの各1本セット。シロップは生姜のパンチが効いた甘味として、ビネガーは水や炭酸で割って楽しめます。

【提供】中央印刷株式会社  
TEL 0857-50-1112 HP <https://torinet.co.jp/>

◆応募方法

▷ハガキ: 〒680-8571 鳥取市役所秘書課広報室 プレゼント係 住所・氏名・電話番号・年齢を明記のうえ、「鳥取市の広報」に対するご意見やご感想を添えてお送りください。

▷本市公式ホームページ: 応募ページはこちら → → → → → → →

※応募されたみなさんの個人情報は、プレゼントの発送にのみ使用します。  
※同じ名前での応募は1通として受け付けます。  
※当選者の発表は、発送をもってかえさせていただきます。



プレゼント応募ページ

